

RESTAURAREA UNEI OGLINZI VENEȚIENE

Sticla este cunoscută și utilizată de oameni din cele mai vechi timpuri. Încă înainte de a învăța să o producă singuri, oamenii au utilizat sticla vulcanică naturală, din care confecționau diferite unelte tăioase. Asupra momentului când au apărut primele obiecte din sticlă artificială nu există date certe. Este de presupus că, pentru prima dată, sticla a fost obținută întâmplător în procesele metalurgice, singurele care necesitau, în acele timpuri, temperaturi înalte. În secolele XIV-XVII meșteșugul sticlăriei a cunoscut o înflorire deosebită la Constantinopol și apoi la Veneția. Maeștrii sticlari lucrau la Murano, iar secretele lor erau păzite cu strășnicie; astfel, sticlăria de înaltă calitate a devenit un adevărat monopol al Veneției. Faima oglinzilor venețiene se păstrează și astăzi, iar puținele obiecte originale rămase sunt de mare preț.

Oglinda venețiană (nr. inv. F 25576) care face obiectul acestui articol, provine din colecția fostului Muzeu Ardelean, fiind donată acestuia în anul 1925 de contesa Wass Attila (fig. 1). Oglinda este ovală are o lungime de 100 cm și o lățime de 70 cm. Ea este alcătuită dintr-o oglindă centrală simplă, ovală cu muchia țesită, cu o grosime de 2 cm, fiind încadrată de 3 elemente decorative din sticlă răsucită, prinse de suportul din lemn de nuc cu sârmă de alamă. Oglinda centrală este înconjurată de alte 6 oglinzi cu o grosime de 1 cm, gravate cu ghirlande. Zonele de îmbinare ale acestor oglinzi sunt mascate de flori și frunze. Bordura oglinzii centrale este formată dintr-o cunună de 102 frunze din sticlă transparentă, cu aspect de solzi, dispuse alternativ pe două rânduri, iar în partea inferioară are o floare din sticlă de culoarea zmeurii. Partea inferioară a ramei oglinzii principale conține alte două oglinzi semiovale, încadrate de arce de cerc sub formă de coarne de berbec, fixate cu trei flori zmeurii de sticlă și câteva frunze (fig. 2). Partea superioară a ramei oglinzii, conține alte trei oglinzi de diferite forme, gravate, mărginite de ornamente din sticlă transparentă în forma literelor S și C și de flori zmeurii și frunze (fig. 3). Suportul oglinzii este confecționat din lemn (fig. 4), pe spate fiind prezente 2 traverse pe care s-au montat 3 inele de prindere pentru sfoara din cânepă. Componentele decorative din sticlă, respectiv ghirlandele și frunzele sunt fixate pe lemnul suport cu cuie din fier, majoritatea corodate. Florile sunt fixate cu șuruburi de 0,2 cm cu cap de sticlă transparentă modelată.

Starea de conservare. Obiectul a intrat în laboratorul zonal de restaurare-conservare, Cluj-Napoca, într-o stare proastă de conservare. Degradări prezente: lipsuri, fragmentări, fisurări ale florilor și frunzelor, depuneri de impurități pe toată suprafața obiectului. Lemnul de nuc din suport era într-o stare de conservare bună, fără atac biologic. Pe acesta se mai păstrau urme de foiță din staniu puternic corodată.

Intervenții. Prima operație executată în vederea restaurării a fost demontarea cu atenție a părților componente ale oglinzii, începând cu florile și frunzele, apoi ghirlandele și în final oglinzile. Această operație s-a dovedit a fi anevoioasă, deoarece unele cuie erau înțepenite în suport și forțarea excesivă ar fi dus la spargerea și, sau fisurarea sticlei. Pentru prevenirea acestor incidente, pentru a amortiza șocurile, suprafețele de sticlă din apropierea cuielor au fost protejate cu fâșii din țesătură groasă din bumbac și burete.

Pentru curățire frunzele, florile, ghirlandele și oglinzile au fost imersate într-o soluție de detergent neionic tip Romopal 2‰ și apoi periate cu o perie fină din păr de veveriță. A urmat o spălare repetată cu apă distilată și apoi uscarea pe hârtie de filtru.

Lipirea fragmentelor în vederea reconstituirii a fost următoarea etapă. Adezivul folosit, un cianoacrilat de tip Loctite, a asigurat o lipire adecvată și rezistentă în timp. În vederea lipirii, muchiile rupturii, fiecare orificiu, au fost curățate cu atenție și apoi degresate cu alcool etilic. Un strat subțire de adeziv s-a întins cu vârful bisturiului pe ambele fețe ale rupturii apoi au fost presate, orice surplus de adeziv a fost îndepărtat imediat cu grijă cu un tampon din bumbac. Odată lipite fragmentele și îndepărtat surplusul de adeziv, au fost așezate în poziție de echilibru într-o cutie cu nisip. Pe unele fragmente a apărut în vecinătatea lipiturii o crustă ca o ceață alburie, care a fost îndepărtată cu o soluție de acetat de amil.

Suportul de lemn de nuc al oglinzii a fost tratat preventiv în sectorul de biologie al laboratorului cu o soluție alcoolică de Fenosept 2 %. Urmele de foiță de staniu originale au fost îndepărtate cu bisturiul și înlocuite cu o foiță de staniol, lipită cu aracet E 50.

Toate cuiele din fier au fost înlocuite cu cuie de inox filetate, din comerț, cu o grosime de 0,3 cm. Singurele cuie filetate păstrate au fost cele cu cap ornamental de sticlă care fixau cele 14 flori zmeurii. Acestea au fost conservate de către sectorul metale, prin impregnare cu o soluție hidroalcoolică de tanin și peliculizate cu o soluție de Paraloid B 72 în toluen 5%. Nu a fost necesară impregnarea suprafețelor oglinzii cu lac protector, deoarece acesta induce o ușoară mătuire a sticlei.

În urma restaurării s-a pus în evidență strălucirea sticlei și a oglinzii, aducându-ne aminte de vremea unei opulențe apuse (fig. 5). Piesa este expusă în expoziția de bază a muzeului.

O importanță majoră în păstrarea obiectelor muzeale o prezintă condițiile de microclimat. Sticla nu suferă de pe urma luminii, nici de pe urma fluctuațiilor de temperatură și umiditate, și de pe urma atacului biologic. În acest sens, se recomandă respectarea condițiilor de microclimat în sălile expoziției (spațiul să fie salubru, temperatura să nu depășească 22° C, umiditatea relativă să fie între 50-65%).

BIBLIOGRAFIE:

- The Conservation of Cultural Property, Museums and monuments*, XI, UNESCO, 1968;
 M. V. Farmacovschi, *Conservarea și restaurarea colecțiilor din muzee*, Ministerul Culturii, București, 1954;
 D. P. Harden, *Glass and Glazes. A History of Technology*, Vol. II, Oxford;
 V. Velcea, *Sticla plană*, Ed. Tehnică, București, 1986;
Normele de conservare a bunurilor care fac parte din patrimoniul cultural. Hotărârea de guvern 1546 / 18.12.2003 în *Monitorul oficial* 58/23.01.2004.

THE RESTORATION OF A VENICE MIRROR

Abstract

The 19th century Venice mirror is a donation. The object is 1 m long and 0,90 m wide and consists of a central, mirror, surrounded by 6 small mirrors. The mirror is surrounded, also by glass fascicules, leaves and light red flowers. This object was cleaned, the leaves and flowers fragments were put together the missing ornaments were remade with special pigments. It has a wooden support that has been properly treated.



fig.1

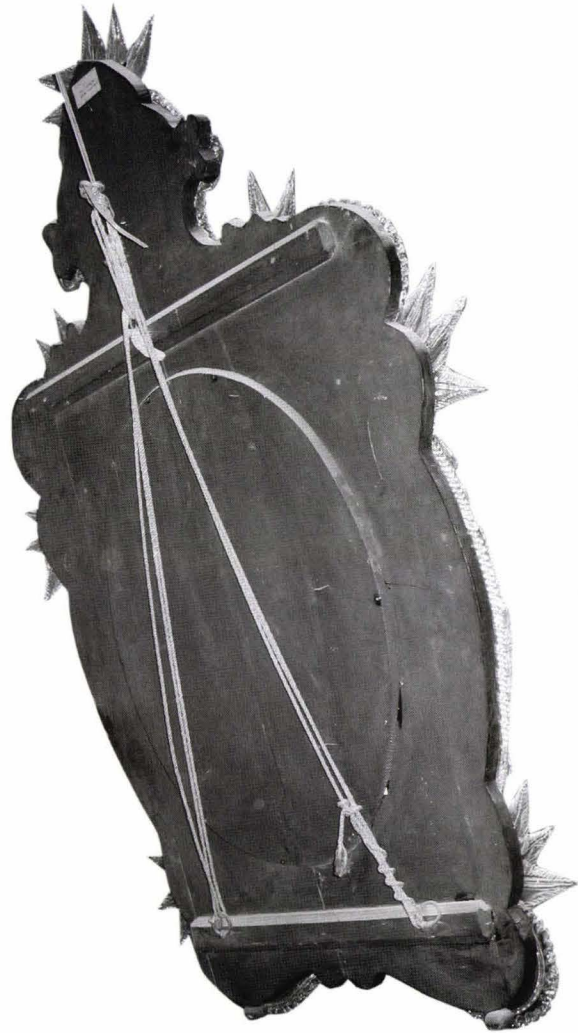


fig.2

Oglindă venețiană (sec.XIX.) Fig.1. Obiectul înainte de restaurare; Fig.2. Suportul de lemn al oglinzii.

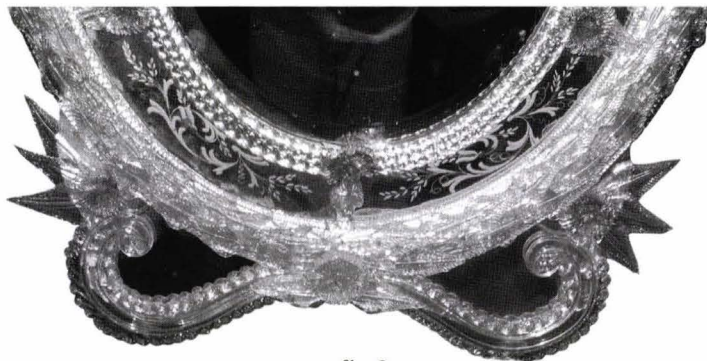


fig.3



fig.4



fig.5

Fig.3-4. Partea inferioară și partea superioară a oglinzii; Fig.5. Obiectul după restaurare.