

## CERCETĂRI ARHEOLOGICE LA CASA PAROHIALĂ ROMANO-CATOLICĂ, SIBIU, 2006

Dezvoltarea economică a orașului Sibiu precum și pretențiile sporite de confort ale patriciatului dar mai ales creșterea demografică au determinat o extindere a incintelor cetății și totodată un nou regim de construire. După înconjurarea orașului de sus cu ziduri prin construirea celui de-al treilea inel de fortificații la mijlocul veacului al XIV-lea<sup>1</sup>, patricienilor li se rezervă parcele pentru a-și construi locuințele pe laturile pieței nou create – Piața Mare – și pe străzile adiacente. Dar spațiul Pieței Mari a fost destinat în principal activităților economice. Aici se țineau târgurile periodice de peste an și erau vândute produse realizate atât de către meșteșugarii sibieni dar și cele aduse de negustorii străini veniți din alte părți ale Europei. Apoi, Piața Mare capătă treptat și funcții administrative, politice și sociale prin găzduirea diferitelor evenimente importante din viața orașului între care amintim procesiunile de instalare a demnitarilor, spectacolele sau execuțiile publice.

Spațiul vast al Pieței Mari a oferit posibilitatea construirii unui însemnat număr de clădiri care au avut o destinație publică, alături de cele ale breslașilor și negustorilor bogați. Printre aceste clădiri putem aminti cea construită ca sediu de breaslă pentru croitori. Aceștia își încep construirea clădirii în 1466 pe latura de nord a Pieței Mari.<sup>2</sup> La scurt timp după acest moment conducerea orașului le impune croitorilor să dărâme casa începută. Se face loc unei alte clădiri construite în interesul public<sup>3</sup>, care a fost probabil mult mai mare decât cea realizată de croitori deoarece se spune că se întindea „până în locul casei dărâmate”. Informația provine dintr-un document dat de către Sfatul orașului Sibiu în ajunul Crăciunului din 1505, când staroștii breslei croitorilor obțin, după mai multe înfățișări, „o boltă” unde să își poată desface mărfurile fără să fie păgubiți de capriciile vremii. Se pare că în cadrul aceleiași noi clădiri activa și oficiul de vigessimă. Clădirea rămâne în posesia croitorilor până în prima parte a veacului al XVIII-lea.

De fapt clădirea breslei croitorilor devine foarte atractivă prin așezarea ei pe latura de nord ai Pieței Mari. Ea este amenajată în 1688 pentru oficierea slujbelor catolice militarilor garnizoanei austriece existente în acel moment la Sibiu.<sup>4</sup> Un an mai târziu, 1689, generalul Caraffa încearcă să cumpere această clădire cu scopul de a face pe locul ei o biserică iezuită, dar se lovește de refuzul Sfatului orașului.<sup>5</sup> Hotărârea conducătorilor orașului se menține până în 1721, când generalul Hugo de Virmond primește acceptul de a cumpăra clădirea croitorilor. În aceste condiții aceasta este dărâmată, alături de alte câteva case existente aici, pentru a se face loc mănăstirii iezuite.

<sup>1</sup> Sigerius, E., *Cronica orașului Sibiu*, Sibiu, 1997, p. 14; Dumitrescu-Jippa, A., Nistor, N., *Sibiul și ținutul în lumina istoriei*, I, Cluj-Napoca, 1976, p. 101.

<sup>2</sup> Sigerius, E., *op. cit.*, p. 16.

<sup>3</sup> Vlaicu, M., *Comerț și meșteșuguri în Sibiu și în cele Șapte Scaune, 1224–1579*, Sibiu, 2003, p. 239 sq.

<sup>4</sup> Sigerius, E., *op. cit.*, p. 32.

<sup>5</sup> Rusu, A. A., Sabău, N., Burnichioiu, I., Leb, I., V., Lupescu, M. M., *Dicționarul mănăstirilor din Transilvania, Banat, Crișana și Maramureș*, Cluj, 2000, p. 239.

Nu după mult timp se trece la edificarea noului lăcaș de cult a cărui piatră de temelie a fost pusă într-un cadru festiv la data de 3 iulie 1726.<sup>6</sup> Cum noua biserică necesită un spațiu ceva mai mare, pentru realizare a fost cumpărată și o parte din farmacia orașului aflată în apropiere. Acest eveniment are loc pe data de 25 aprilie 1727. Pe locul ei urma să se ridice turnul-clopotniță al bisericii.<sup>7</sup> Farmacia orașului a fost mutată încă din 9 aprilie 1727 în casa Lutsch aflată în Piața Mare.<sup>8</sup> Apoi este cumpărată casa lui Abraham von Ehreburg care se învecina cu noua mănăstire în 1735.<sup>9</sup> Acest din urmă edificiu face ca spațiul necesar construirii mănăstirii să fie suficient. Biserica iezuită, construită între anii 1726–1733, este sfințită în 13 septembrie 1733 de către episcopul de Alba Iulia, Georg von Zorger.<sup>10</sup> Lipit de biserică se ridică un alt corp de clădire construit între anii 1726–1739<sup>11</sup> unde va funcționa Colegiul Iezuit până la desființarea ordinului. Ulterior acestui eveniment, corpul de clădire trece în administrarea Bisericii Romano-catolice devenind Casa Parohială a acesteia, funcție care o păstrează și în prezent (fig. 2).

Numeroasele probleme de rezistență dar și de stabilitate ale clădirii, remarcate încă din anii precedenți<sup>12</sup>, au determinat intervenția imediată asupra acesteia. În consecință, s-a luat decizia realizării unei subzidiri pe întregul front dinspre Piața Mare. Cum Casa Parohială Romano-catolică a fost construită pe locul mai multor clădiri medievale, fapt arătat și de noi ceva mai sus, s-a impus realizarea unei scurte și succinte cercetări arheologice, care s-a desfășurat în perioada 18–25 august 2006. Această acțiune a noastră vine în urma dorinței de restaurare și consolidare a Casei Parohiale Romano-catolice, ea răspunzând în acest fel indicațiilor colectivului de proiectare. Au fost trasate 3 sonde, menite să dea informații despre posibilele ruine existente aici.<sup>13</sup>

S 1 a fost trasată în prima încăpere și are dimensiunile de 2 × 2 m. Aceasta a fost amplasată la 1 m distanță față de zidul dinspre piață (de SE) și respectiv la 1 m de zidul despărțitor dintre camerele parterului (de NE). În condițiile în care mai mult de jumătate din suprafața lui S 1 era acoperită de ziduri, am luat decizia lărgirii acesteia cu încă 1 m pe latura de SV. În cele din urmă am prelungit sondajul și pe latura de NE cu 1 m (adică până în peretele despărțitor dintre camere). În consecință, S 1 a ajuns la dimensiunea de 4 × 4 m (fig. 3, 15). S 2 a fost trasată în una dintre camerele clădirii unde funcționa un cabinet stomatologic și are dimensiunile de 1,5 × 4,2 m și a fost amplasată perpendicular pe zidul dinspre piață al Casei Parohiale. S 3 a fost trasată tot în cadrul unei camere care avea funcționalitatea de cabinet stomatologic, cu dimensiunile de 1,5 × 3,2 m, și a fost așezată perpendicular pe zidul dinspre piață al Casei Parohiale (fig. 25). Ulterior am adăugat încă 0,5 m la

<sup>6</sup> *Ibidem*, p. 40; apare menționată și data de 4 iulie în Rusu, A. A., Sabău, N., Burnichioiu, I., Leb, I., V., Lupescu, M. M., *op. cit.*, p. 239.

<sup>7</sup> Rusu, A. A., Sabău, N., Burnichioiu, I., Leb, I., V., Lupescu, M. M., *op. cit.*, p. 239.

<sup>8</sup> Sigerius, E., *op. cit.*, p. 40.

<sup>9</sup> Rusu, A. A., Sabău, N., Burnichioiu, I., Leb, I., V., Lupescu, M. M., *op. cit.*, p. 239.

<sup>10</sup> Avram, A., Bucur, I., *Topografia Monumentelor din Transilvania. Municipiul Sibiu*, Köln, 1999, p. 80.

<sup>11</sup> Avram, A., Bucur, I., *op. cit.*, p. 81 sq.

<sup>12</sup> Vezi cercetările arheologice efectuate în 1998 de către Petre M. Beșliu în curtea interioară a Casei Parohiale și care sunt încă nepublicate, din păcate, și cercetările efectuate de către Anca Nițoi și Răzvan Pop în anii 2002–2003. Nițoi, I. A., Pop, R., *Observații privind cercetările arheologice din centrul Sibiului, Casa Parohială Romano-catolică, Piața Mare nr. 2*, în *Corviniana*, nr. IX, 2005, pp. 195–209. Completări sunt aduse și de către Claudiu Munteanu asupra săpăturii din 2002–2003, Munteanu, C., *Despre sediul breslei croitorilor din Sibiu*, în *Corviniana*, nr. X, 2006, pp. 213–226; vezi inclusiv încercările de subzidire făcute pe latura de NE a clădirii cu grinzi de beton de circa 50–60 cm cu mult timp în urmă.

<sup>13</sup> Cota zero a întregii săpături a fost luată convențional la nivelul parchetului din încăperea unde a fost amplasat primul sondaj. Această cotă zero a fost echivalată pentru o mai bună coordonare cu cea utilizată la reamenajarea Pieței Mari (adică 426,43 m de la cota absolută). Astfel cota zero utilizată de aici înainte de noi, atât în text cât și pe planuri, reprezintă de fapt cota de 425,775 m de la nivelul mării. Nivelul mozaicului de lângă S 2 se află cu 20,5 cm mai sus (adică 425,975 m), iar cel al gresiei din cealaltă cameră unde a fost trasat S 3 cu 6 cm mai sus (adică 425,83 m).

lăţimea sondajului dar nu pe întreaga lui lungime ci doar pe 1 m din cei 3,2 m ai săi cu începere de la latura de SV.

**PRIMA CASĂ DE BREASLĂ.** Cea mai veche descoperire în săpătură a fost zidul primei case de breaslă identificate în S 1, S 3 şi în secţiunea aflată în exteriorul Casei Parohiale, pe latura de SV a ei. Este construit din bolovani de râu cu mortar<sup>14</sup>, foarte îngrijit lucrat, iar în partea lui superioară se mai păstrează 2 rânduri de cărămidă în S 1, respectiv 3–4 rânduri în S 3. Dimensiunile cărămidii utilizate sunt  $27\text{--}27,5 \times 14,5\text{--}15,5 \times 4\text{--}4,5$  cm. În S 1 ambele feţe ale zidului sunt tencuite. Pe faţa de NV la adâncimea de 1,5 m se păstrează un locaş în perete de aproximativ 40 cm şi adânc de 20 cm (fig. 19). Din păcate funcţionalitatea acestei ferestre oarbe este greu de intuit atâta timp cât nu avem mai multe elemente, dar se poate ca aici să fi fost de fapt un locaş pentru grinda din lemn necesară pentru despărţirea parterului de pivniţă. Este interesant faptul că la mai puţin de 40 cm sub nivelul acestui locaş din pereţele casei s-a găsit un strat de lemn (stratul 12) gros de aproximativ 20 cm (fig. 5). Aici la adâncimea cuprinsă între 1,90 şi 2,12 m se află probabil o podină din lemn prăbuşită (se mai pot observa inclusiv bârnele din lemn care susţineau podeau, una se mai păstrează încă destul de bine în profilul de NV) peste care sunt câteva cărămizi (dimensiunile acestora fiind de aproximativ  $29,5 \times 15 \times 5$  cm) dar şi câţiva bolovani. Alături de lemnul păstrat se mai pot observa bucăţi de cărbune dar şi foarte multă cenuşă de culoare gri deschis. În zonele cu multă cenuşă pământul de sub aceasta este destul de tare ars, ceea ce poate duce la concluzia unui incendiu care a avut loc aici la un moment dat. Podina din lemn este aproximativ orizontală.

La construcţia zidului s-a utilizat un mortar de culoare gri-gălbui, de o calitate destul de bună la care s-a adăugat nisip fin. Mortarul utilizat la construcţia celor câteva rânduri de cărămidă este puţin diferit, el având culoarea gri deschis, de bună calitate, cu nisip fin dar şi cu nisip mai mare şi rare pietricele. Diferenţa între cele două mortare utilizate ne face să credem că sunt două faze de construcţie.

La o mai atentă privire se poate observa faptul că zidul 1 în S 1 se întoarce pe direcţia N luând forma literei L<sup>15</sup> (fig. 18). Este interesant faptul că zidul 1 cu întoarcerea sa, zidul 1A are o deschidere mai mare de 90 de grade. Cele două ziduri sunt ţesute şi prezintă aceleaşi caracteristici de construcţie (fig. 6). Peste zidul 1A se mai poate observa, la – 0,30 m, şi o zidărie din cărămidă (dimensiunile fiind de  $30,5\text{--}31 \times 14,5\text{--}15,5 \times 4\text{--}4,5$  cm) care este o continuare, deşi un pic deviată, a laturii de SV a canalului (vezi mai jos). De asemenea zidul 1A prezintă o adăugare sau o reparaţie cu cărămidă (dimensiuni  $30 \times 15\text{--}15,5 \times 4\text{--}4,5$  cm) şi mortar.

Cu toate acestea, prima casă de breaslă nu se opreşte aici, faţada dinspre Piaţa Mare continuând pe direcţia N-NE, fiind surprinsă şi în S 3. Aici zidul 1 are lăţimea de aproximativ 50 cm (fig. 10, 26). Interesant este (aici în S 3) că în partea lui superioară prezintă 2 rânduri de cărămidă sub care se află un rând de bolovani de râu (la adâncimea de aproximativ 0,60 m). Sub acest strat de bolovani se pot observa alte trei rânduri de cărămidă ( $29,5\text{--}30 \times 15\text{--}15,5 \times 5$  cm) sub care zidul este realizat din bolovani de râu cu mortar. Talpa fundaţiei zidului 1 se află la adâncimea de 5,02 m şi este aşezată pe un strat (50) de argilă de culoare cenuşiu deschis, cleioasă şi umedă (planşa 14).

Aproximativ aceeaşi adâncime prezintă zidul 1 şi în secţiunea amplasată pe latura de NE a Casei Parohiale Catolice, în exteriorul ei, unde se atinge – 4,81 m de la nivelul pavalui terasei (pavaj care se află la – 0,175 m faţă de cota 0 a săpăturii, respectiv la 424,92 m de la cota absolută). El apare de la adâncimea de 0,60 m de la nivelul de călcare al terasei şi are lăţimea de 0,55 m (fig. 11). Surprinzător una dintre crăpăturile verticale evidente din

<sup>14</sup> Acest zid a fost numit de noi mai departe ca zidul 1.

<sup>15</sup> Acest zid a fost numit de noi mai departe ca zidul 1A.

elevația Casei Parohiale este exact pe direcția acestui zid, care păstrează aceleași caracteristici constructive cu cel găsit în S 1 și S 3.

Deși existau unele suspiciuni cum că acesta ar fi zidul de fortificație al orașului, acestea au dispărut relativ repede datorită indiciilor existente aici. Este puțin probabil ca zidul unei fortificații să fie atât de subțire, doar 50–55 cm grosime în partea lui superioară și abia 60 cm către partea lui inferioară, deși adâncimea fundației este suspect de mare. Dar privind puțin pământul care se găsește cu începere de la – 2,65 m în jos, nu ni se mai pare atât de ciudată adâncimea până la care merge fundația zidului. Acesta se afla construit, de la – 2,65 m, într-un pământ de culoare aproape neagră, compact, cleios, umed și urât mirositor (mâl mai precis) care nu este nicidecum bun pentru fundare (fig. 17). Din păcate nu am ajuns la talpa fundației zidului 1 aici în S 1 din simplul motiv că de la adâncimea de 4,15 m a început să iasă apă (probabil de infiltrație) făcând imposibilă continuarea în limite de siguranță a săpăturii. Dar talpa zidului 1 al primei case de breaslă a fost surprinsă în cele din urmă cu toate greutățile provocate de apa de infiltrație în S 3 și secțiunea de pe latura de NE a Casei Parohiale.

**A DOUA CASĂ DE BREASLĂ.** După cum indică documentele vremii, prima casă construită de breslașii croitori a trebuit dăruită, încă înainte de a fi gata, pentru a face loc unei case mai mari construită din ordinul conducerii orașului în scop public. Informațiile acestea pot fi puse în legătură cu descoperirile din S 1. Aici situația se complică datorită existenței aproape paralele cu zidul 1A și la câțiva centimetri de acesta a unui alt zid (numit mai departe zidul 2), clar adosat zidului 1 într-un unghi ascuțit (fig. 15). El este construit din bolovani și lespezi mari de piatră legate cu mortar. Zidăria este una neîngrijită, cu multe neregularități, chiar zidul în sine este înclinat spre partea de SV creând impresia de dărâmatură (fig. 20). Mortarul utilizat nu este nici el unul deosebit din punctul de vedere al calității având culoarea gri deschis, cu mult nisip grosier, pietre și pietricele. Are lățimea de 0,45–0,55 m, talpa de fundare este la adâncimea de 1,78 m, pe un strat foarte gros de moloz (vezi stratul 9). Pe partea superioară a zidului 2 se mai pot observa încă 2 rânduri de cărămidă (30,5x15–15,5x5,5 cm) legate evident și ele cu mortar (acesta nefiind diferit de cel amintit mai sus). Interesant este faptul că ambele fețe ale zidului prezintă spre fundație retrageri, cea mai accentuată fiind fața de SV. Este foarte probabil ca acest zid să facă parte din cea ce se numește a doua casă de breaslă, după cum spune documentul din 1505.

**CASA ACTUALĂ.** La distanța mică de ruinele primei și ale celei de-a doua case de breaslă se află zidurile actualei case, Casa Parohială Romano-catolică. Zidurile ei au fost vizibile în toate cele 3 sonde efectuate de noi dar și în secțiunea din exterior. Talpa fundației Casei Parohiale a fost surprinsă în S 2, S 3 și în secțiunea exterioară, ea variind între – 3,40 m și – 3,90 m (fig. 23). Zidul fundației este construit din cărămidă (29–29,5 × 14–14,5 × 4,5–5 cm) cu mortar și este îngrijit realizat. El prezintă în S 2 doar două mici anomalii, o ieșitură mai pronunțată și un intrând al zidului imediat sub aceasta. Ele sunt poziționate undeva la mijlocul fundației aproape de profilul de SV. Zidăria din cărămidă a fundației a fost așezată pe un rând de bolovani mari de râu. Această acțiune se datorează în principal solului existent aici, adică un strat foarte gros de mâl de circa 2,5–3 m în care a fost pomită construcția fundației. Zidul acesta nu prezintă decât un decroș de circa 15–17 cm aici în acest sondaj, spre deosebire de cele două decroșuri aflate în S 1. Primul decroș este la adâncimea de 0,20 m, adică imediat sub placa din beton care acoperea camera. Cea de-a doua ieșire spre exterior se afla la adâncimea de 0,91 m și prezintă de data aceasta o deviere de la axa fundației destul de accentuată.

Mortarul utilizat la realizarea întregii fundații a casei actuale este de bună calitate, tare, de culoare alb-albăstrui, cu nisip foarte fin. Elevația Casei Parohiale este realizată tot din cărămidă (30 × 14,5–15 × 6–6,5 cm) legată cu mortar și este una foarte îngrijit lucrată.

Mortarul este puțin diferit de cel utilizat la fundație acesta fiind de culoare gri deschis, conținând nisip fin cu pietricele. Zidul fundației în S 2 mai prezintă cu începere de la adâncimea de 0,20 m o crăpătură care în partea de sus are aproape 0,5 cm și se pierde undeva pe la mijlocul ei.

Tot de casa actuală țin și cele câteva ziduri care au apărut în S 2 și în S 3. În S 2, perpendicular pe zidul Casei Parohiale este adosat un zid, de data aceasta construit din bolovani de râu, cărămidă (29,5–30 × 14–14,5 × 4,5 cm) și mortar (fig. 21). Mortarul utilizat la construcția acestui zid este unul foarte dur, de culoare alb-gălbuie cu nisip fin și pietricele. Talpa fundației este la adâncimea de 3,40 m, așezată pe același strat gros de măr. Este construit foarte dezordonat, prezentând devieri foarte mari ale feței zidului. Rândurile de bolovani alternează cu cele de cărămidă. Din păcate nu s-a putut determina grosimea acestui zid în primă instanță, însă în urma lucrărilor efectuate și la intrarea din Piața Mare în cabinetele medicale s-a constatat că aceasta este de aproximativ 1,10–1,15 m.

În S 3 am surprins, între zidul 1 și cel al fundației casei actuale și perpendicular pe acesta din urmă, două ziduri pe laturile de NE și de SV ale secțiunii. Zidul de NE conține în structura sa și o boltă (fig. 9), ambele construite din cărămidă (30 × 15 × 5–5,5 cm) cu mortar (de culoare alb-albăstrui, foarte tare, cu nisip foarte fin și rare pietricele). În partea lui superioară se pot observa 5 rânduri de cărămidă, așezate orizontal peste o boltă tot din cărămidă. Deschiderea acestei bolți pomește din zidul 1 și se încheie în zidul fundației casei actuale. Pare să fi avut rolul unei intrări într-o pivniță la care ulterior s-a renunțat, fiind închisă tot cu o zidărie din cărămidă. Zidul este lucrat mai neglijent, acesta prezentând mai multe denivelări ale feței lui. Talpa fundației ajunge la adâncimea de 2,20 m și stă pe un strat de pământ brun închis, cu pietre, fragmente de cărămidă și mortar (fig. 28). Sub acesta până la adâncimea de 4 m se mai pot observa încă două straturi de pământ, unul pământ gălbui deschis amestecat cu pământ maroniu închis, cleios relativ curat (47), iar celălalt pământ nisipos gri deschis și cleios (48).

Pe latura de SE a lui S 3 s-a conturat un zid care în partea lui superioară are în componență cărămidă prinsă cu foarte mult mortar (de culoare alb-albăstrui cu nisip mare dar și ciment !!!) (fig. 27). În partea lui inferioară se poate constata existența bolovanilor în componența zidului legați cu mortar (dar aici fără ciment!). Este o zidărie de proastă calitate, realizat probabil cu scopul de a crea un oarecare sprijin al fundației casei actuale pe zidurile casei de breaslă. Prezența cimentului doar în partea superioară a zidului poate fi explicată prin utilizarea lui în momentul realizării unor reparații la podeaua camerei. Talpa fundației acestei zidării este la adâncimea de 4,78 m.

Tot de zidurile Casei Parohiale este legată existența unui canal descoperit în S 1 respectiv a unor rămășițe ale unui alt canal surprins în S 3. Zidul 1 este intersectat și distrus parțial, în S 1, în locul unde face acea întoarcere amintită mai sus de un canal construit din cărămidă (dimensiunile fiind de 29–30 × 14,5–15 × 4,5 cm) care străpunge inclusiv fundația Casei Parohiale.

Canalul este construit din cărămidă cu mortar, lucrat îngrijit, laturile având 5 rânduri de cărămidă (fig. 6). Mortarul utilizat este de culoare alb-albăstrui de bună calitate cu nisip foarte fin și pietricele. Cele câteva rânduri de cărămidă se sprijină pe o fundație construită din bolovani de râu prinși cu mortar (are aceleași caracteristici ca și cel utilizat în partea de suprafață cu cărămida) dar care se pot observa doar din interior. În partea lui interioară canalul este pavat cu piatră (fig. 7). Acesta străpunge fundația Casei Parohiale făcând legătura cu Piața Mare. În momentul în care acest canal nu a mai fost utilizat, a fost închis dinspre piață cu o zidărie din cărămidă nu foarte groasă și probabil tot atunci umplut cu moloz. Dar canalul a mai suferit și alte intervenții, una dintre ele fiind cea de lângă zidul despărțitor între camere pe latura de NE a S 1. Aici se poate constata că o parte din canal a fost demolat iar o bună bucată din bolta și din peretele de NE al său au fost încorporate în fundația zidului despărțitor. Atât zidul cât și fundația acestuia sunt realizate din cărămidă (31 × 14 × 6 cm) cu

mortar. Este foarte probabil ca acest zid să nu fi existat încă de la început aici, el fiind construit tocmai în acest moment când își pierde utilitatea canalul. În acest sens pledează și bogatele ornamente existente atât pe pereții laterali dar și pe bolta tavanului, care se mai regăsesc doar camera următoare.

Cel mai probabil, canalul a fost construit ulterior casei de breaslă, odată cu Casa Parohială, fapt demonstrat de străpungerea fundației acesteia din urmă dar mai ales de faptul că partea superioară a pereților laterali ai canalului (partea din cărămidă mai precis) stă pe decroșul prim al fundației actualei clădiri. Mai mult chiar, între cele 5 rânduri de cărămidă și decroșul fundației se află un strat de circa 10 cm de pământ (vezi stratul 18) care inițial ne-a făcut să credem că cele două nu au legătură una cu cealaltă. Însă la o privire mai atentă pe interiorul canalului se poate observa că bolta din cărămidă se sprijină pe cele două ziduri laterale construite din piatră de râu și cărămidă. Apoi în S 3 a apărut o străpungere asemănătoare a fundației Casei Parohiale, care este puțin probabil să fi fost executată ulterior construcției clădirii. Interesant este faptul că deschizătura în fundația Casei Parohiale pornește abia de la adâncimea de 2,10 m și este cu partea superioară boltită asemănătoare canalului surprins în S 1. Această deschidere în fundație este vizibilă doar pe o porțiune de 0,30 m, ea fiind obturată de zidul de pe latura de NE și coboară până la adâncimea de 3,70 m unde de altfel se și încheie zidul Casei Parohiale. Ca un fapt divers, aici în interiorul acestui fragment de canal surprins în S 3, se mai pot observa pe pereții săi urmele evidente ale unei „afumări” produse de un foc desul de mare.

În ambele cazuri se poate observa foarte clar cum bolta din cărămidă este încastrată fundației Casei Parohiale. Din păcate funcționalitatea acestui canal este incertă deocamdată, cu toate că nu este singura clădire aflată în Piața Mare unde există așa ceva. Este foarte posibil ca acesta să fi fost de fapt un canal de apă.

**ALTE STRUCTURI.** În secțiunea executată în exteriorul clădirii actuale a mai apărut un zid aproape paralel cu zidul 1, la distanța de aproximativ 6,12 m de la colțul clădirii. El se află chiar în profilul de NV al secțiunii, imediat sub o grindă din beton și este construit din cărămidă cu mortar (fig. 12). Dimensiunile cărămizii utilizate în construcția zidului sunt  $28 \times 14 \times 4$ –4,5 cm. Acest tip de cărămidă este încadrată de către Herman Fabini în perioada 1350–1450<sup>16</sup>. Încadrarea tipologică a cărămizii ne face să credem că acest zid este mai vechi decât prima casă de breaslă a croitorilor realizată aici și a aparținut unei construcții care ne este deocamdată incertă. Mortarul utilizat la construcția zidului este de culoare gri deschis, sfărâmițos, nisip mare și pietricele multe. Din păcate existența unei grinzi din beton aflate exact peste el ne-a împiedicat să-i stabilim lățimea. Talpa fundației se află la –1,98 m de la nivelul pavajului, și este realizată pe un strat de moloz mare amestecat cu pământ brun închis, cu mortar și mici pietre. Zidul este tăiat de fundația Casei Parohiale. Faptul că zidul acesta a fost realizat pe un strat de pământ care conține mult moloz de cărămidă ne face să credem că aici a existat o altă construcție care a fost demolată între timp. Din păcate este aproape imposibil, în stadiul actual de cercetare, să atribuim apartenența zidului la una sau alta dintre construcțiile existente aici. Sau, cine știe, poate că acest zid făcea parte dintr-o construcție care nici măcar nu bănuiam că a existat. Această enigmă poate fi rezolvată într-o cercetare viitoare care să aibă în vedere și acest mărunț aspect.

O ultimă chestiune care atrage atenția în mod deosebit este cea a unui rând de bolovani aflați între decroșul al doilea al fundației Casei Parohiale și zidul 1 (fig. 15, 18, 20). De fapt acești bolovani, aranjați pe un pat de pământ brun deschis amestecat cu fragmente mici de cărămidă, pietriș mărunț și mult nisip nu indică altceva decât existența unui pavaj. O situație asemănătoare a fost surprinsă în S 3, unde s-a constatat existența pavajului în fața casei medievale. Aici pavajul a fost identificat pe aproape jumătate din suprafața secțiunii, cu începere de lângă zidul 1 (fig. 8) la adâncimea de 0,75 m.

<sup>16</sup> Fabini, H., *Sibiul gotic*, București, 1982, p. 77.

Este posibil ca acesta să fie pavajul de secol XVIII existent în întreaga Piață Mare, realizat cu puțin timp înainte de momentul demolării caselor de breasla și începerea construcției Bisericii Romano-catolice și a Colegiului iezuit.

Din punct de vedere al stratigrafiei situația devine mult mai complexă decât ar părea la prima vedere. În S 1 am surprins stratigrafia din interiorul primei și a celei de-a doua case de breaslă. În S 3 se poate observa stratigrafia în exteriorul primei case de breaslă. Fundația zidului 1 este adânc îngropată în stratul foarte gros de mâl (stratul 15) fig. 16, 17, 20), întâlnit în toate secțiunile executate de noi, și atestat de altfel pe o suprafață mare a Pieței Mari. În S 1, imediat peste acest mâl gros se află un strat de var alb-gălbui (stratul 14) de aproximativ 35–40 cm, care variază între adâncimea de 2,40 și 2,80 m. La acesta se adaugă stratul 21 care este format din mortar și stratul 17 format din mult lemn. Acesta este cel mai probabil momentul în care este construit zidul 1, care făcea parte din prima casă de breaslă. Peste acest nivel de construcție s-a făcut o nivelare (stratul 13) urmată mai apoi de un strat destul de gros de lemn (stratul 12). Existența peste acest strat consistent de lemn cu urme de arsură a unui strat subțire de var de culoare gălbui amestecat cu pământ (stratul 20) ne poate duce la ipoteza unui incendiu suferit în timpul lucrărilor la prima casă de breaslă urmat după aceea de un moment de refacere a ei. Cum stratul de var este foarte subțire iar peste acesta se află două niveluri de dărâmtură (straturile 9 și 10) putem presupune că la scurt timp de la această refacere se începe dărâmarea casei. Straturile groase de moloz confirmă informațiile din documentul menționat din 1505 conform cărora casa a fost dărâmată în momentul în care s-a ajuns cu construcția ei „până la acoperiș”.

Peste stratul 9, unul foarte consistent de moloz, este construit zidul 2, tot din piatră cu mortar. Acesta este foarte posibil să facă parte din cea de-a doua casă de breaslă. Interesant rămâne faptul că acest zid 2 nu este foarte adânc realizat și nici îngrijit, fiind poate doar un zid de compartimentare și mai puțin unul de rezistență. Deși este puțin probabil să fie așa, jumătatea dinspre zidul 1 ne creează impresia unui gol de ușă.

Stratul 8 pare să fie legat și de zidul 2 al casei medievale. Probabil că acesta este momentul în care este dărâmat și acest zid, moment foarte probabil identic cu cel în care este dărâmată și casa de breaslă în veacul al XVIII-lea. Peste acesta sunt câteva straturi de moloz și umplutură. Toate aceste straturi (4, 5, 6 și 7) nu sunt altceva decât umpleri succesive ale casei medievale realizate probabil odată cu dărâmarea ei. Imediat sub placa din beton, stratul 2 (de arsură mai precis) și 3 (lentile de succesive de moloz) dar și 16 (groapă) sunt probabil contemporane, ele acoperind atât zidul 1 cât și zidul 2.

Canalul a fost astupat cu moloz așa după cum se poate vedea și din stratigrafia surprinsă în profilul de NV (fig. 16). Straturile 23, 24 și 25 sunt cele de umplere al canalului propriu-zis iar stratul 22, ca de fapt și cel de deasupra lui (stratul 16) sunt aproape contemporane nouă. În stratul 22 găsim moloz amestecat cu cărămizi mari, cu fragmente de carbune dar și cu bucăți de beton și pietre. Stratul 16 nu este altceva decât unul de nivelare peste care a fost realizată betonarea camerei.

În S 2 situația pare să fie ceva mai simplă decât în S 1 (fig. 22, 24). Peste stratul gros de mâl (care conform sondajului geologic efectuat ajunge până la adâncimea de 6,20 m) se află un strat (45) de pământ argilos de culoare maroniu deschis care are aproximativ aceleași proprietăți cu mâlul (planșele 10 și 12 și fig. 8). Urmează alte două straturi de nivelare (43 și 44) care din cauza mâlului gros aflat sub ele sunt și ele destul de umede și cleioase. Peste acestea în profilul de SV se poate observa un strat (42) de câțiva centimetri de mortar fin de culoare cafenie deschis cu mult pietriș. Acesta se leagă de momentul construcției Casei Parohiale. Peste acesta este un strat de nivelare (32) foarte gros cu pământ brun închis cu puțin pietriș dar cu ceva urme ceramice. Deasupra lui sunt vizibile în profil 3 lentile succesive de numai câțiva centimetri fiecare, prima (41) fiind formată din nisip cu pietriș maroniu închis, cea de-a doua (30) este probabil lut ars de culoare roșu închis iar ultima (40)

este o simplă lentilă din nisip maroniu deschis. Acestea s-au depus înainte de construirea Casei Parohiale, fiind secționată de fundația ei.

Peste ele se află un strat, din nou destul de gros (39), care conține un pământ brun deschis amestecat cu mult moloz, cu fragmente mari de cărămidă dar și cu pietriș, urmat de un alt pământ brun închis (38) destul de compact, amestecat cu fragmente mari de cărămidă, pietre, mortar dar și urme de arsură cu fragmente mici de cărbune. Probabil că aceste straturi provin de la dărâmarea primei case de breaslă, peste ele fiind așezat pavajul de secol XVIII, păstrat fragmentar, (vezi stratul imediat următor 29) și suprapus de 2 straturi de moloz (36 și 37) care cel mai probabil provin de la demolarea casei medievale de breaslă. Deasupra lor se află un strat subțire de moloz fin rozaliu amestecat cu pietriș, cu mult mortar și puține pietre, strat care trece inclusiv peste decroșul fundației dar și peste zidul adosat lui. Situația este închisă, ca și în celelalte camere, de o placă din beton peste care a fost aplicat un strat subțire de mozaic.

În S 3 situația este simplă pentru că toate cele 4 profiluri sunt de fapt ziduri. Sub talpa fundației acestora se află un strat (49) de pământ negru cleios cu puține fragmente ceramice. Imediat sub el se află o lentilă subțire de măr (stratul 15), un strat destul de consistent (50) de argilă cenușiu deschis, cleioasă și compactă, respectiv un alt strat la fel de gros (51) format din argilă de culoare cenușiu deschis, curată și sfărâmicioasă care ajunge până la adâncimea de 6 m unde se încheie săpătura.

Ruinele descoperite aici sunt acoperite de două nivelări, una (27) cu foarte mult mortar de culoare alb-albăstrui și cealaltă (26) cu pietriș mărunț cu nisip de culoare maroniu deschis, care formează un pat pentru placa din beton groasă de 10 cm ce susține gresia din încăpere.

În secțiunea exterioară situația nu este mult diferită de cea surprinsă în S 2 (fig. 29). Zidul 1 este construit aici pe stratul de argilă de culoare cenușiu deschis, curată, cleioasă și compactă (50), urmat de un lut gălbui, compact și cleios (53). Peste acesta se află un strat consistent de măr (15), un pământ cleios compact, de culoare neagră cu puține fragmente ceramice (49), un pământ brun închis, compact cu puțin pietriș (44), și straturi de moloz mai mare sau mai mărunț (straturile 52 și 37) care alternează cu straturi de nivelare formate din pământ rulat (32, 38 și 39).

Nu putem încheia fără a spune câteva cuvinte și despre materialele arheologice descoperite în cele trei sondaje. Materialul dominant este ceramica, care aparține în principal secolelor XVI–XVII. Câteva fragmente sunt în mod evident mai vechi, ajunse accidental în acest context: picioarele de cupă de la nr. 23 și 30, fragmentele de castron de la nr. 2 și 14, precum și fragmentele de margini de la 25 și 26. Celelalte sunt forme specifice veacurilor XVI–XVII, procentul celor înfrumusețate prin pictare sau smălțuire fiind destul de mic.

Dintre fragmentele de cahle ne atrage în primul rând atenția o piesă decorată cu rozetă (40), cu câmpul central ușor concav și picior scurt. Compoziția îi are originea în piesele gotice foarte cunoscute în Europa începând de la mijlocul secolului al XV-lea, dar ea este în mod evident o creație mai târzie, foarte stilizată, în care elementele secundare de decor ocupă locul principal<sup>17</sup>. Piesa ar putea fi datată cel mai devreme spre finele secolului al XVI-lea.

Tot în veacul al XVI-lea se poate încadra un tor reliefat decorat cu vrejuri în relief plat (48), o compoziție geometrică (44), un mic fragment marginal pe care se pot vedea pastile reliefate (54), precum și fragmentul de la nr. 53. Cel din urmă face parte din partea mijlocie a unei plăci decorată cu pelican care își sfășie pieptul pentru a-și hrăni puii, o compoziție destul de rară în Transilvania, pentru care avem bune analogii în depozitul Muzeului din Deva<sup>18</sup>.

<sup>17</sup> D. Marcu Istrate, *Cahle din Transilvania și Banat de la începuturi până la 1700*, Cluj-Napoca 2004, p. 107–109, cu tipologia și cronologia acestui motiv.

<sup>18</sup> Marcu Istrate, *op. cit.*, p. 98.



Fragmentul de la nr. 55 face parte dintr-o cahlă de soclu, specifică secolului al XVII-lea. Acestui interval îi aparțin cele mai multe dintre fragmente, decorate cu motive de tip tapet, cu arcele dintre câmpuri ocupate cu motive vegetale în diverse grade de stilizare.

Au apărut de asemenea câteva fragmente de sticlă provenite de la pahare sau de la flacoane, probabil farmaceutice. 2 fragmente de pipe din lut vin să încheie bilanțul nu foarte bogat al materialului arheologic de la Casa Parohială romano-catolică din Sibiu.

În concluzie, în urma celor 3 sondaje propuse și efectuate au apărut la iveală mai multe vestigii istorice, cum de altfel ne și așteptam. În S 1 am surprins nu numai zidul primei case de breaslă ci și unul al celei de-a doua case de breaslă care de fapt a și rămas în picioare până în secolul al XVIII-lea. Zidul primei case de breaslă apare în S 1, în S 3 unde s-a ajuns în cele din urmă la talpa fundației care este foarte adâncă, la 5,02 m, dar și în secțiunea din exteriorul clădirii unde talpa fundației ajunge la adâncimea de 4,81 m. În S 1 la zidul primei case nu s-a reușit atingerea capătului fundației din cauza apei de infiltrație care a făcut să ne oprim la 4,15 m adâncime. De altfel aceeași cauză a stat și la oprirea lucrărilor executate în holul de intrare în Biserica Catolică în cercetarea arheologică realizată în anii 2002–2003.<sup>19</sup> Atunci printre altele s-a putut observa și capătul zidului casei de breaslă, probabil aparținând primei case, în profilul de NE.

Posibilitatea amplasării casei de breaslă pe marginea șanțului de apărare, remarcată și de autorii săpăturii executate în 2002–2003, este posibilă mai ales că în secțiunea de pe terasă se poate constata că ultimele trei straturi de pământ de aici (straturile 15, 53 și 50) au o înclinație spre zid. În același timp unul dintre straturi este de fapt constituit din lut galben curat, cleios și umed.

De asemenea, a fost surprinsă talpa fundației Casei Parohiale care se află la o adâncime relativ variabilă între 3,50 și 3,90 m, așezată pe un sol total neprielnic pentru fundare și anume pe un strat de mâl destul de consistent, care începe de la – 2,60–2,80 m și pînă la – 5–5,20 m, sub care se află o argilă cleioasă, umedă, în strat destul de gros. Abia de la – 5,40–5,60 m se află o argilă cât de cât bună pentru fundare, uscată, de culoare gri deschis, sfărâmicioasă.

A mai apărut un canal probabil utilizat pentru apă în S 1 și un fragment dintr-un astfel de canal în S 3. De asemenea importantă este apariția atât în S 1 cât și în S 3 a pavajului aflat în fața zidului casei de breaslă, sugerând că acesta era zidul exterior dinspre Piața Mare. Dacă această observație este corectă, putem spune pe bună dreptate că zidul primei case de breaslă a fost reutilizat în cadrul celei de-a doua construcții. Ar mai exista o problemă în ceea ce privește amplasarea clădirilor pe latura de nord a Pieței Mari. Dacă privim acel desen din 1703 în care este reprezentată decapitarea comitelui Harteneck, putem observa nu mai puțin de patru clădiri aflate pe această latură de nord. Două dintre acestea sunt mai retrase iar două sunt mai avansate în piață. Este de presupus că una dintre aceste patru clădiri este cea a breslei croitorilor, despre care nu avem nici cel mai mic indiciu. Singurul „ajutor” dacă îl putem numi așa, poate să fie acea retragere a două dintre case care în viitoarele cercetări arheologice ar putea să facă cel puțin delimitarea între clădiri. Dar cu aceasta nu s-ar rezolva prea mult enigma identificării clădirii croitorilor.

#### CATALOGUL MATERIALELOR

1. Fragment de cahlă-oală, ceramică roșiatică, ardere oxidantă incompletă, cu nisip fin cu pietricele și rare pietre (S 1, str. 8).
2. Fragment de buză de vas, ceramică roșiatică, cu nisip fin cu pietricele, ardere oxidantă incompletă (S 1, str. 13).

<sup>19</sup> Nițoi, A., Pop, R., *op. cit.*, p. 197.

3. Fragment de buză de vas, ceramică roșiatică, cu nisip fin, ardere oxidantă completă, cu urme de ardere secundară pe exterior (S 1, str. 13).
4. Fragment de vas, ceramică roșiatică, cu nisip fin, ardere oxidantă completă, decor exterior pictat cu alb (S 1, str. 13).
5. Fragment de capac de vas, ceramică maronie închis, cu nisip fin cu pietricele mari, ardere reducătoare incompletă (S 1, str. 13).
6. Fragment de farfurie, ceramică roșiatică-maronie închis, cu nisip fin cu pietricele, ardere reducătoare incompletă, cu urme de ardere secundară pe interior și exterior (S 1, str. 3).
7. Fragment de fund de vas, ceramică maroniu deschis, cu nisip fin cu pietricele, ardere reducătoare incompletă (S 1, str. 3).
8. Fragment de fund de vas, ceramică maroniu închis, ardere oxidantă incompletă, smălțuită pe interior cu verde închis, cu urme de ardere secundară pe exterior (S 1, str. 5-6).
9. Toartă de vas, ceramică cenușie, cu nisip fin cu pietricele, ardere reducătoare incompletă (S 1, str. 5-6).
10. Fragment de picior de pahar din faianță, cu decor pictat cu maroniu deschis și cu o floricică pe interior și galben deschis cu linii orizontale și verticale, subțiri, negre (S 1, str. 5-6).
11. Fragment de picior de pahar din faianță, cu decor pictat cu albastru pe interior și linii cu cerceule albastre pe exterior (S 1, str. 5-6).
12. Fragment de fund de vas, cu nisip fin, ardere oxidantă incompletă, pe interior decor cu linii și în valuri cu verde, orizontale (S 1, str. 11).
13. Fragment de buză de vas, ceramică maroniu închis, cu nisip fin, ardere reducătoare incompletă, cu urme de ardere secundară pe interior și exterior (S 1, str. 11).
14. Fragment de buză de vas, ceramică roșiatică, cu nisip fin, cu decor incizat de linii subțiri la exterior, ardere oxidantă incompletă (S 1, str. 11).
15. Fragment de buză de vas, ceramică roșiatică, ardere oxidantă completă, cu nisip fin, cu urme de ardere secundară puternică pe exterior (S 1, str. 11).
16. Fragment de buză de vas, ceramică roșiatică, cu nisip fin, ardere oxidantă completă (S 1, str. 11).
17. Fragment de fund, ceramică roșiatică-maronie, ardere oxidantă incompletă, decor exterior incizat cu linii subțiri (S 1, str. 11).
18. Fragment de capac de vas, ceramică roșiatică, cu nisip fin cu pietricele, ardere oxidantă completă, cu urme de ardere secundară pe interior (S 1, str. 11).
19. Fragment de fund de vas, ceramică roșiatică, cu nisip fin, ardere oxidantă completă, cu decor pictat cu benzi de linii albe alternând cu linii groase maronii (S 1, str. 11).
20. Fragment de buză de vas, ceramică roșiatică, cu nisip fin, ardere oxidantă incompletă (S 2, str. 36).
21. Fragment de buză de vas, ceramică maroniu deschis, cu nisip fin cu pietricele, decor exterior incizat cu linii orizontale, ardere reducătoare incompletă (S 2, str. 36).
22. Fragment de fund de vas, ceramică maroniu deschis, cu nisip fin, ardere reducătoare incompletă (S 2, str. 36).
23. Picior de vas, ceramică roșiatică, cu nisip fin cu pietricele, ardere oxidantă incompletă (S 2, str. 36).
24. Fragment de tigaie, ceramică roșiatică, cu nisip fin cu pietricele, cu smalț verde deschis la interior, ardere secundară pe fundul vasului (S 2, str. 32).
25. Fragment de buză, ceramică roșcată-maronie, cu nisip fin, ardere reducătoare incompletă, cu urme de ardere secundară pe exterior (S 2, str. 37).
26. Fragment de vas, ceramică maroniu închis, cu nisip fin, ardere reducătoare incompletă, cu urme de ardere secundară pe exterior, cu decor exterior incizat în valuri (S 2, str. 37).
27. Fragment de fund de vas, ceramică maroniu deschis, cu nisip fin cu pietricele mari, ardere reducătoare incompletă, cu urme de ardere secundară pe interior (S 2, str. 37).
28. Fragment de fund de vas, ceramică roșiatică, cu nisip fin, ardere oxidantă completă, cu urme de ardere secundară pe exterior (S 3, str. 36).
29. Fragment de farfurie, ceramică maroniu deschis, cu nisip fin, cu ardere reducătoare incompletă, ardere secundară pe exterior și parțial pe interior (S 3, str. 36).

30. Fragment de picior de pahar, ceramică roșiatică, cu nisip fin, ardere oxidantă completă (S 3, str. 36).
31. Fragment de vas, ceramică roșcată, nisip fin cu pietricele, ardere oxidantă incompletă, urme de ardere secundară pe interior (S 3, str. 36).
32. Fragment de gât de vas, ceramică roșiatică, cu nisip fin cu pietricele mari, ardere oxidantă completă (S 3, str. 29).
33. Fragment de capac de vas, ceramică roșiatică, cu nisip fin cu pietricele, ardere oxidantă incompletă (S 3, str. 29).
34. Fragment de capac de vas, ceramică maroniu deschis, cu nisip fin, ardere oxidantă incompletă, la exterior decor cu linii subțiri albe, o linie groasă verde (canal S 1).
35. Fragment de farfurie, ceramică roșiatică, cu nisip fin, ardere oxidantă completă, smălțuită cu verde deschis pe interior (canal S 1).
36. Picior de tigaie, ceramică roșiatică, cu nisip fin, ardere oxidantă incompletă, decor pe interior cu linii late maronii închis alternând cu linii late verzi deschis, cu urme de ardere puternică secundară pe exterior (canal S 1).
37. Fragment de buză de vas, ceramică roșu închis, cu nisip fin, ardere oxidantă completă (canal S 1).
38. Fragment de vas, cu nisip foarte fin, ardere reducătoare incompletă, decor exterior cu 5 linii horizontale și linii oblice cu vopsea albă, cu smalț verde pe interior și pe partea exterioară a buzei (canal S 1).
39. Lulea, smălțuită, cu decor cu linii subțiri verticale, oblice și în valuri (S 3, -0,50-0,70 m).
40. Cahlă, roșiatică, cu nisip fin cu pietricele, ardere oxidantă, decor floral (S 1, str. 12).
41. Fragment de cahlă, roșiatică, cu nisip fin cu pietricele, ardere oxidantă completă, cu urme de ardere secundară pe interior, decor cu motive florale (S 1, str. 12).
42. Fragment de cahlă, maroniu deschis, cu nisip fin cu multă mică pe exterior, ardere oxidantă incompletă, urme de ardere secundară pe interior (S 1, str. 12).
43. Fragment de cahlă, roșiatică, cu nisip fin, ardere oxidantă completă, decor floral, smălțuită cu verde închis (S 1, str. 12).
44. Fragment de cahlă, roșiatică, cu smalț verde-auriu pe exterior peste angobă, cu nisip fin, ardere oxidantă incompletă (S 1, str. 3).
45. Fragment de cahlă, roșiatică, cu nisip fin cu multă mică pe exterior, ardere oxidantă completă, decor cu motive florale, urme de ardere secundară pe interior (S 1, str. 5).
46. Fragment de cahlă, roșiatică, cu nisip fin cu pietricele, ardere oxidantă completă, smălțuită cu verde deschis peste angobă, urme de ardere secundară pe interior (S 1, str. 5).
47. Fragment de cahlă, roșiatică, cu nisip foarte fin cu multă mică pe exterior, ardere oxidantă completă, decor floral, ardere secundară pe interior și exterior (S 1, str. 11).
48. Fragment de cahlă, roșiatică, cu nisip fin cu pietricele, ardere oxidantă completă, decor vegetal, smălțuită cu verde deschis peste angobă (S 1, str. 11).
49. Fragment de cahlă, cenușie, cu nisip fin și pietricele, ardere reducătoare incompletă, decor vegetal, smălțuit cu verde închis (S 1, str. 8).
50. Fragment de cahlă, roșiatică, cu nisip fin cu pietricele, ardere oxidantă completă, smălțuită cu verde deschis peste angobă, urme de ardere secundară pe interior (S 1, str. 8).
51. Fragment de cahlă, roșiatică, cu nisip fin cu multă mică pe exterior, ardere oxidantă incompletă (S 1, str. 3).
52. Fragment de cahlă, roșiatică, cu nisip fin, ardere oxidantă incompletă (S 2, str. 36).
53. Fragment de cahlă, roșiatică, cu nisip fin cu multă mică pe exterior, decorul fragment de pelican (S 3, str. 36).
54. Fragment de cahlă, maroniu deschis, cu nisip fin, ardere oxidantă incompletă, decor floral, smălțuită cu verde închis peste angobă (canal).
55. Fragment de cahlă de colț, roșiatică, cu nisip fin cu pietricele, cu smalț verde deschis peste angobă (S 3, str. 29).
56. Fragment de cahlă, roșiatică, cu nisip fin cu multă mică pe exterior, ardere oxidantă completă (S 3, -0,50-0,70 m).

## LEGENDA STRATURILOR

1. Placă din beton.
2. Strat de arsură de culoare neagră cu multă cenușă de culoare gri închis.
3. Lentile succesive de moloz fin de culoare rozalie amestecat cu fragmente mari de cărămidă cu mult mortar puține pietre și pământ.
4. Pământ brun închis cu fragmente mari de cărămidă, puțin pietriș, mortar și moloz fin rozaliiu.
5. Moloz mare cu fragmente mari de cărămidă, mortar, pietriș de culoare brun deschis amestecat cu puțin pământ maroniu deschis.
6. Moloz mare cu fragmente mari de cărămidă, mortar, pietriș de culoare brun deschis amestecat cu puțin pământ maroniu deschis și cu moloz fin rozaliiu.
7. Pământ de culoare brun închis compact cu puțin moloz, cu pietre mari, cu mici fragmente de cărămidă și mult mortar.
8. Pământ de culoare brun închis amestecat cu mult moloz, mare cu mult mortar și pietre.
9. Strat de moloz mare de culoare brun deschis spre alb, cu fragmente mari de cărămidă, olane, foarte mult mortar.
10. Pământ de culoare brun închis spre roșiatic cu fragmente de cărămidă cu puțin pietriș și mortar.
11. Pământ brun roșcat cu rare fragmente de cărămidă, compact, cleios cu puține pietricele, cu urme de lemn și fragmente de cărbune.
12. Strat de lemn de culoare maroniu deschis.
13. Pământ brun închis spre cenușiu, compact, cu rare pietricele.
14. Strat de var de culoare alb-gălbui.
15. Pământ de culoare brun închis spre negru, cleios, umed, compact, cu rare fragmente ceramice, urât mirositor (mâl).
16. Groapă cu pământ brun roșcat amestecat cu moloz fin rozaliiu, cu fragmente mari de cărămidă, cu mici bulgări de mortar, pietre, pietricele, fragmente de cărbune.
17. Lemn de culoare maroniu închis putrezit amestecat cu fragmente multe de cărbune și foarte multă cenușă.
18. Pământ brun roșcat cu fragmente mici de cărămidă, mortar, puțin pietriș și urme de arsură.
19. Pământ brun închis tasat cu urme de mortar și puține fragmente de cărămidă, cu urme de arsură (fragmente de cărbune) și puțin pietriș.
20. Strat de var de culoare gălbui deschis amestecat cu puțin pământ brun roșcat.
21. Strat de mortar mult, tasat și întărit de culoare gri deschis cu bolovani și fragmente mari de cărămidă.
22. Moloz mare cu fragmente mari de cărămidă, pietriș, urme de arsură, bucăți de beton, pietre.
23. Pământ brun roșcat compact cu fragmente de cărămidă, mortar și puține pietre.
24. Pământ brun deschis, multă cărămidă, fragmente mari, pietriș, pietre.
25. Pământ albicios-cenușiu deschis, amestecat cu fragmente de cărămidă, foarte mult mortar și puțin pietriș.
26. Pietriș mărunț amestecat cu nisip de culoare maroniu deschis.
27. Mortar de culoare alb-albăstrui.
28. Fragmente mari de cărămidă cu mortar întărit.
29. Pământ brun deschis cu fragmente mici de cărămidă, pietriș mărunț, mult nisip (nivelul pavajului).
30. Lentilă de lut ars de culoare roșu închis.
31. Lentilă de mortar de culoare gri deschis-cafeniu cu fragmente mici de calcar, nisip cu bobul mare, fragmente mici de cărămidă.
32. Pământ brun închis, compact cu mult pietriș, pietre și fragmente ceramice.
33. Balast mărunț de culoare gri-cafeniu.
34. Balast mărunț amestecat cu mult mortar alb-albăstrui și cu fragmente mari de cărămidă.
35. Lentile succesive de moloz fin de culoare rozalie amestecat cu fragmente mari de cărămidă cu mult mortar puține pietre și pământ.

36. Pământ brun închis cu fragmente mari de cărămidă, puțin pietriș, mortar, moloz fin rozaliu și fragmente de cărbune.
37. Moloz mare cu fragmente mari de cărămidă, mortar, pietriș de culoare brun deschis amestecat cu puțin pământ maroniu deschis.
38. Pământ brun închis, compact, cu fragmente mari de cărămidă, fragmente de cărbune, pietre, mortar.
39. Pământ brun deschis amestecat cu mult moloz, fragmente mari de cărămidă, mult mortar, pietriș.
40. Lentilă de nisip maroniu deschis.
41. Lentilă de nisip amestecat cu pietriș de culoare maroniu închis.
42. Mortar fin de culoare cafeniu deschis cu mult pietriș.
43. Pământ brun închis compact cu puțin pietriș și urme de lut galben.
44. Pământ brun închis, compact cu puțin pietriș.
45. Pământ argilos maroniu deschis amestecat cu pământ negru, cu puține urme de arsură.
46. Pământ brun închis, cu pietre, fragmente de cărămidă și mortar.
47. Pământ gălbui deschis amestecat cu pământ maroniu închis, cleios relativ curat.
48. Pământ nisipos gri deschis și cleios.
49. Pământ negru cleios cu puține fragmente ceramice.
50. Argilă cenușiu deschis, compactă, cleioasă, curată.
51. Argilă cenușiu deschis, curată, sfărâmicioasă.
52. Moloz cu fragmente mari de cărămidă, mult mortar de culoare gri deschis.
53. Lut de culoare galben deschis, compact, cleios și curat.

## ARCHAEOLOGICAL RESEARCH AT THE ROMAN-CATHOLIC PARISH HOUSE, SIBIU, 2006

### Abstract

The research carried out at the Roman-Catholic parish house in Sibiu in the year 2006 revealed several historical vestiges. S 1 included the walls of two successive guild houses, the latter standing until the 18<sup>th</sup> century. In addition, the excavations revealed the bed of the foundation of the Parish House, located some 3.50 and 3.90 m deep, in a soil totally unsuited for building, namely a pretty consistent mud layer. What is important is the discovery, in both S 1 and S 3, of the pavement located in front of the wall of the guild house, suggesting this was the outer wall towards the city's Great Square. If this assumption is correct, we can then say the wall of the first guild house was reused by the second construction.

There are however unresolved issues related to the location of the buildings on the northern side of the Grand Square. If you look at the drawing in 1703 with the beheading of county chief Harteneck, you can see no less than four buildings erect in that area. Two of them are farther away, while two other are more advanced into the square. It has been suggested that one of these 4 buildings belonged to the tailor's guild, which we know little or nothing about. The only aid in our research would be if we looked at the two distant houses and attempted to use them in order to decide which of the houses belongs to whom. However, the mystery of identifying the Tailor's House would still not be solved.







Fig. 2



Fig. 3

Fig. 2. Casa Parohială Romano-catolică, 2006.

Fig. 3. Imagine de ansamblu a S 1.





Fig. 4



Fig. 5

Fig. 4. Imagine a zidului 1 în S 1.

Fig. 5. Detaliu cu stratul de lemn din S 1.



Fig. 6

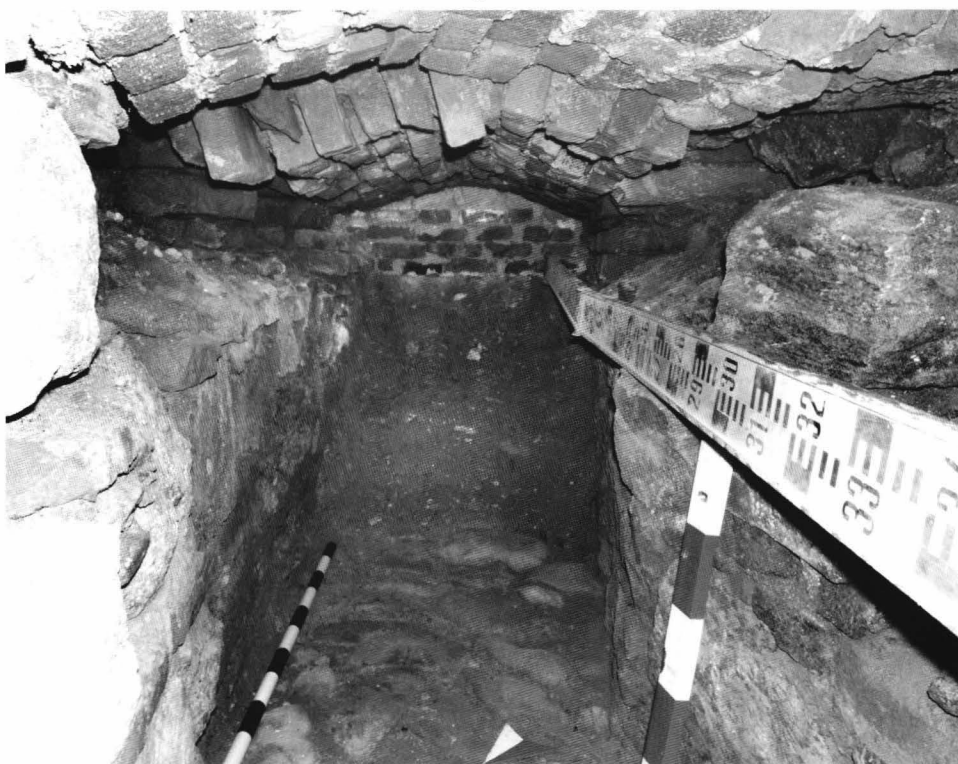


Fig. 7

Fig. 6. Imagine de ansamblu a canalului din S 1.

Fig. 7. Interiorul canalului din S 1.



Fig. 8



Fig. 9

Fig. 8. Detaliu cu pavajul din S 3.

Fig. 9. Detaliu al zidului de NE din S 3.

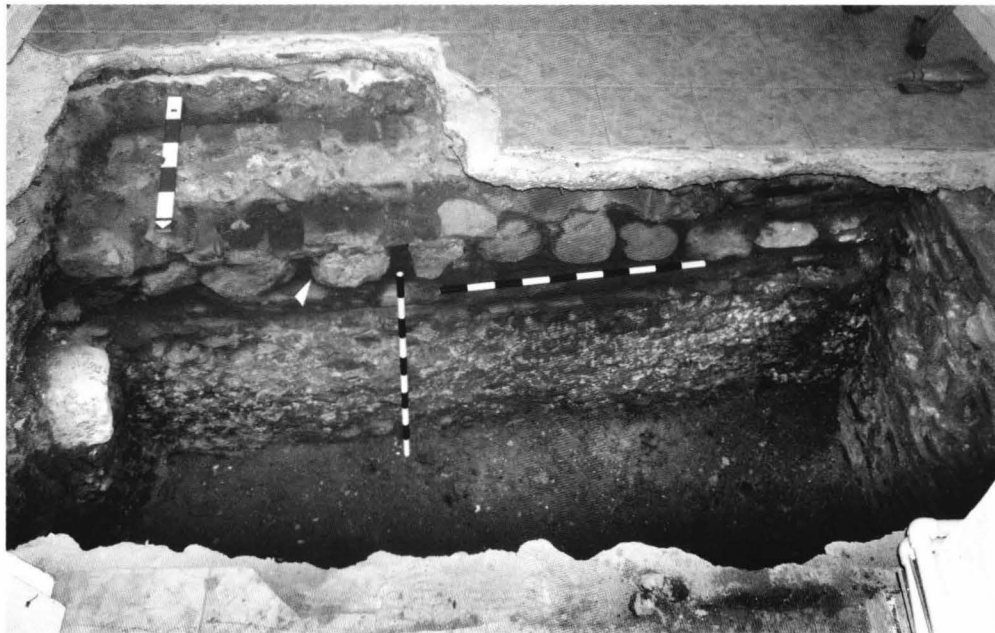


Fig. 10



Fig. 11

Fig. 10. Imagine de ansamblu a S 3.

Fig. 11. Zidul casei de breaslă în secțiunea de pe latura de NE a Casei Parohiale.

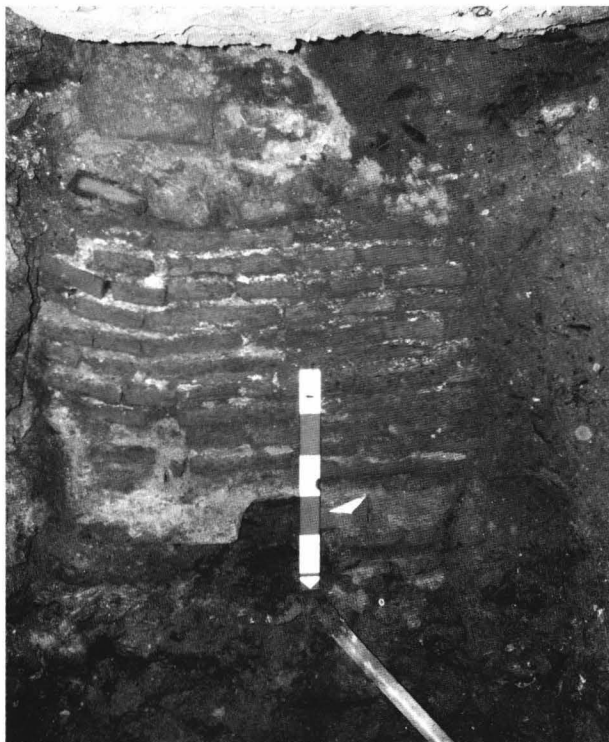


Fig. 12

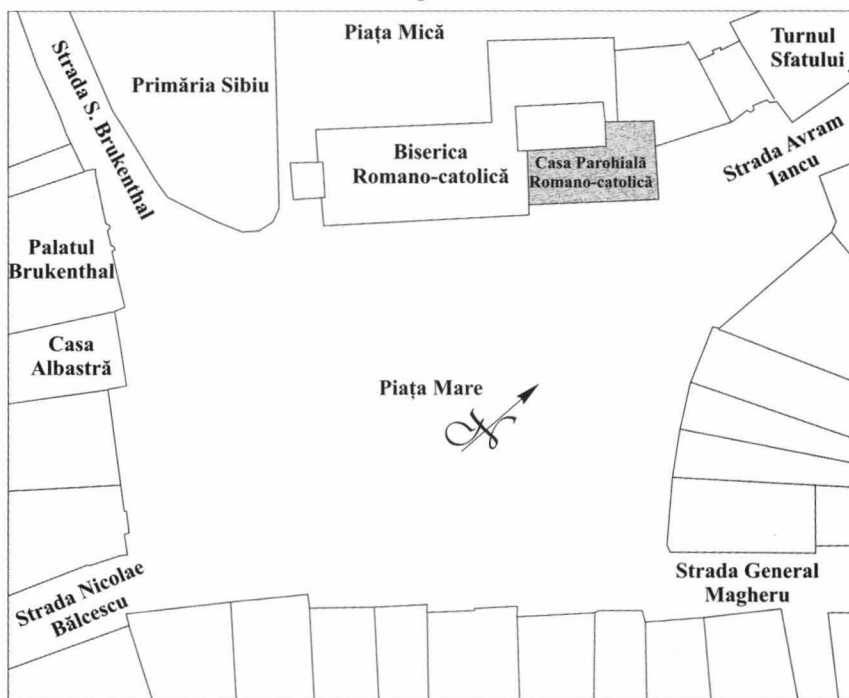


Fig. 13

Fig. 12. Zidul din cărămidă din secțiunea de pe latura de NE a Casei Parohiale.  
 Fig. 13. Plan general al Pieței Mari.

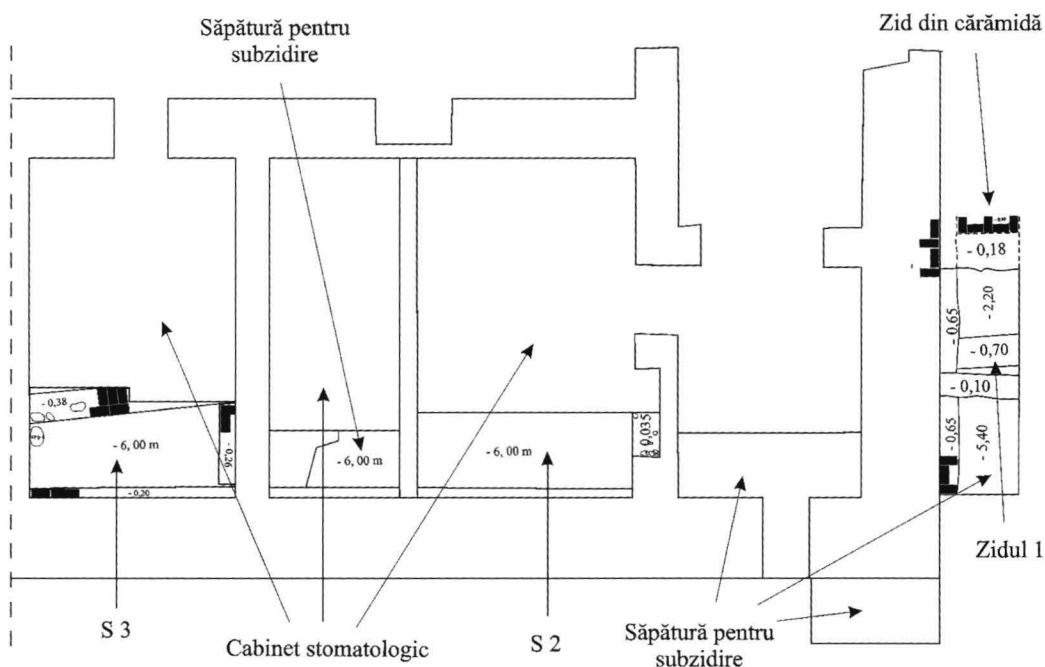
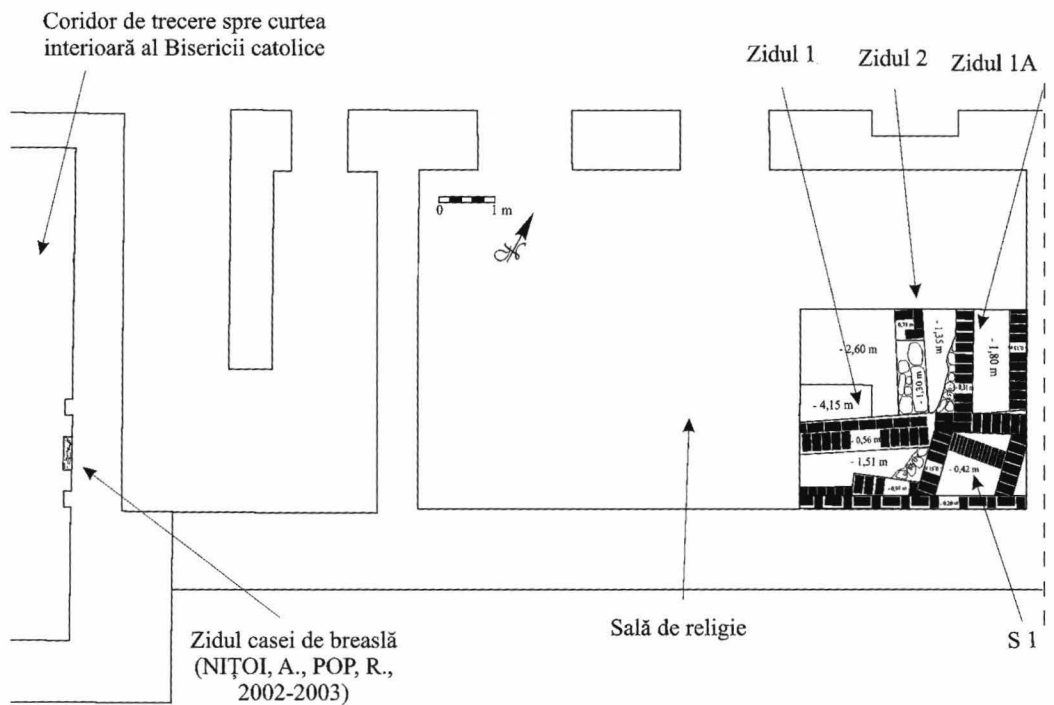


Fig. 14. Plan general al Casei Parohiale Romano-catolice.



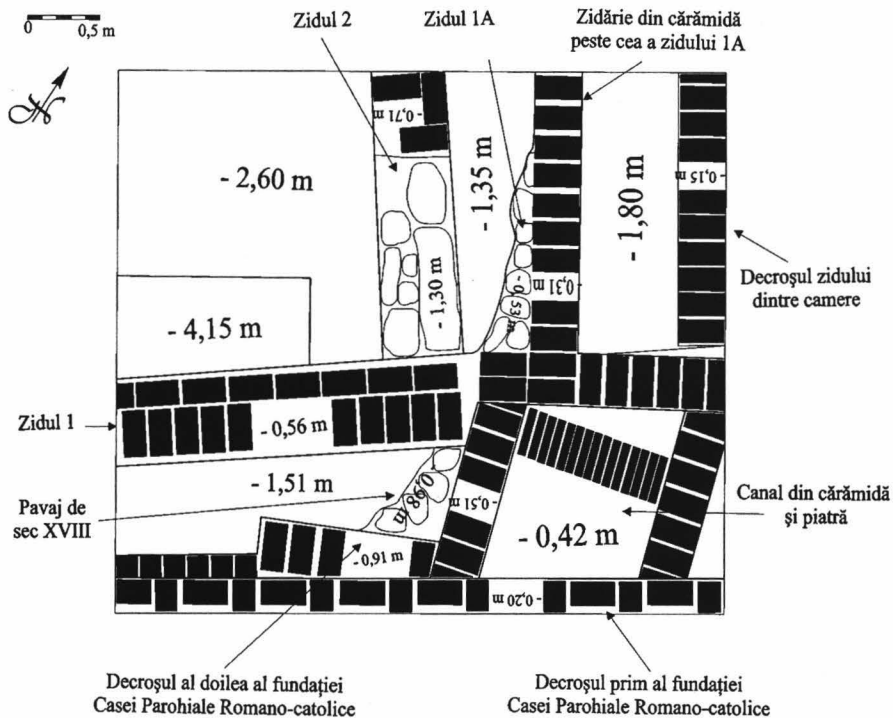


Fig. 15

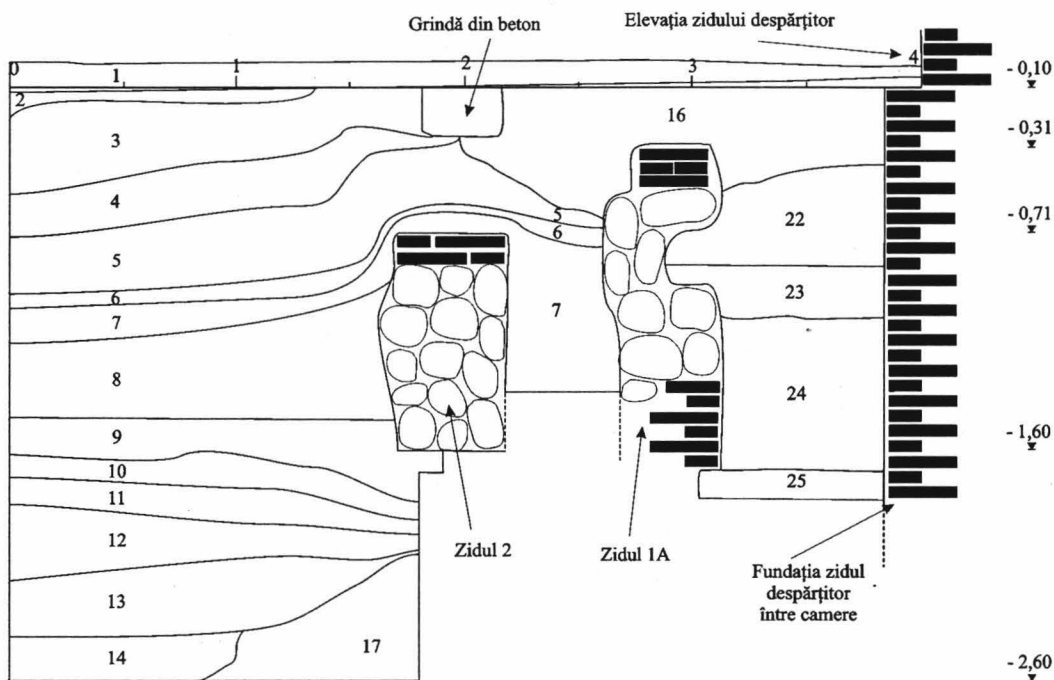


Fig. 16

Fig. 15. S 1 plan.

Fig. 16. S 1 profilul de NV.

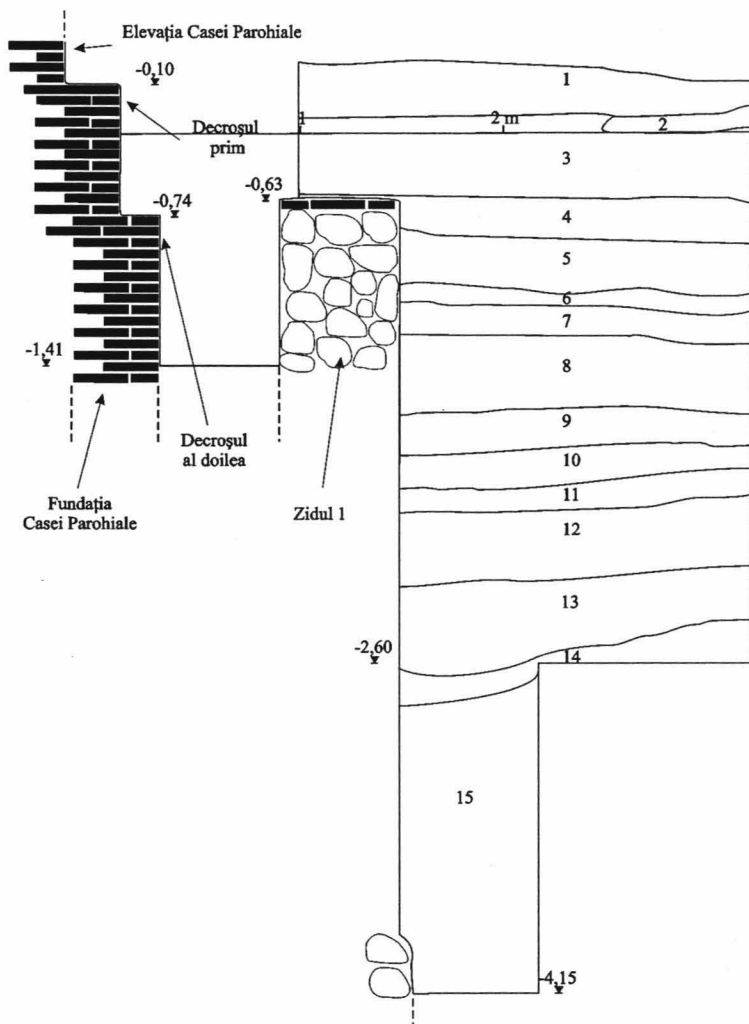


Fig. 17

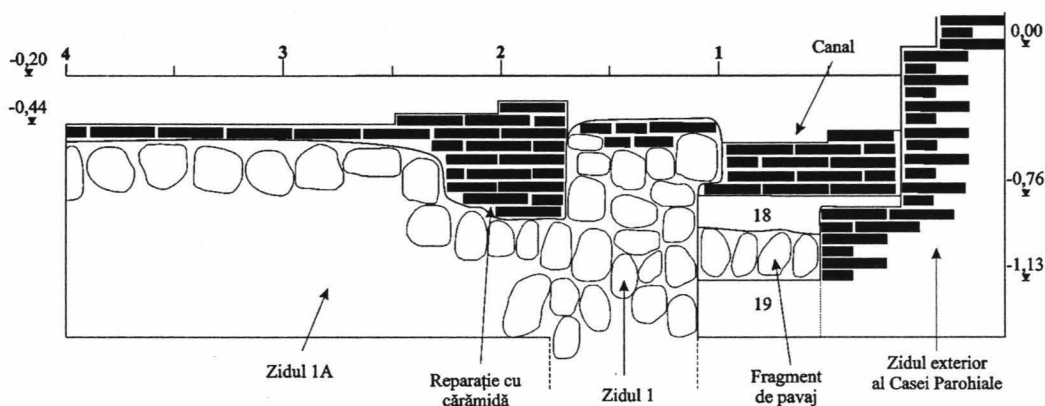


Fig. 18

Fig. 17. S 1 profilul de SV.

Fig. 18. S 1 profilul zidului 1 și a canalului, fața de NE.



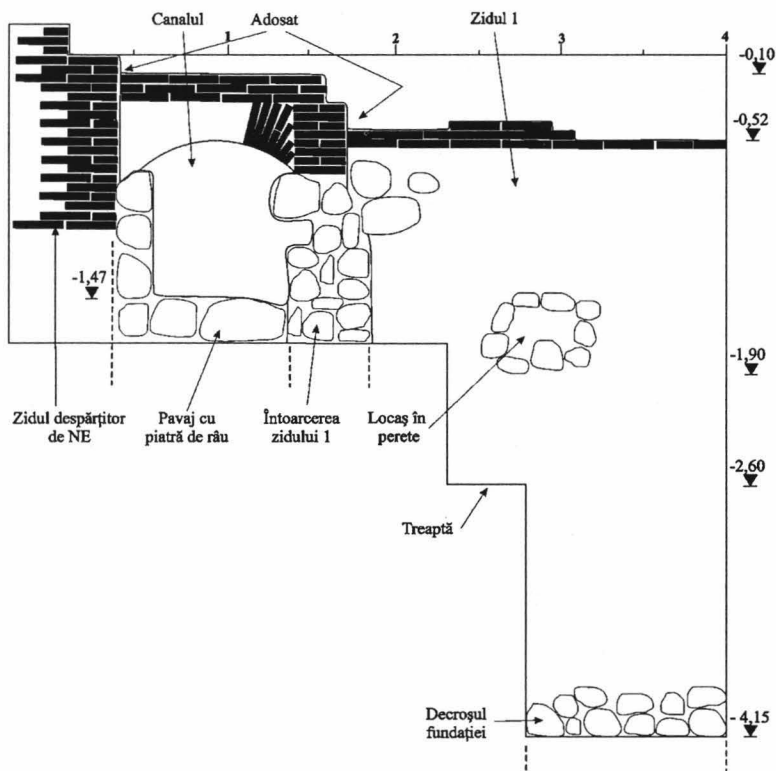


Fig. 19

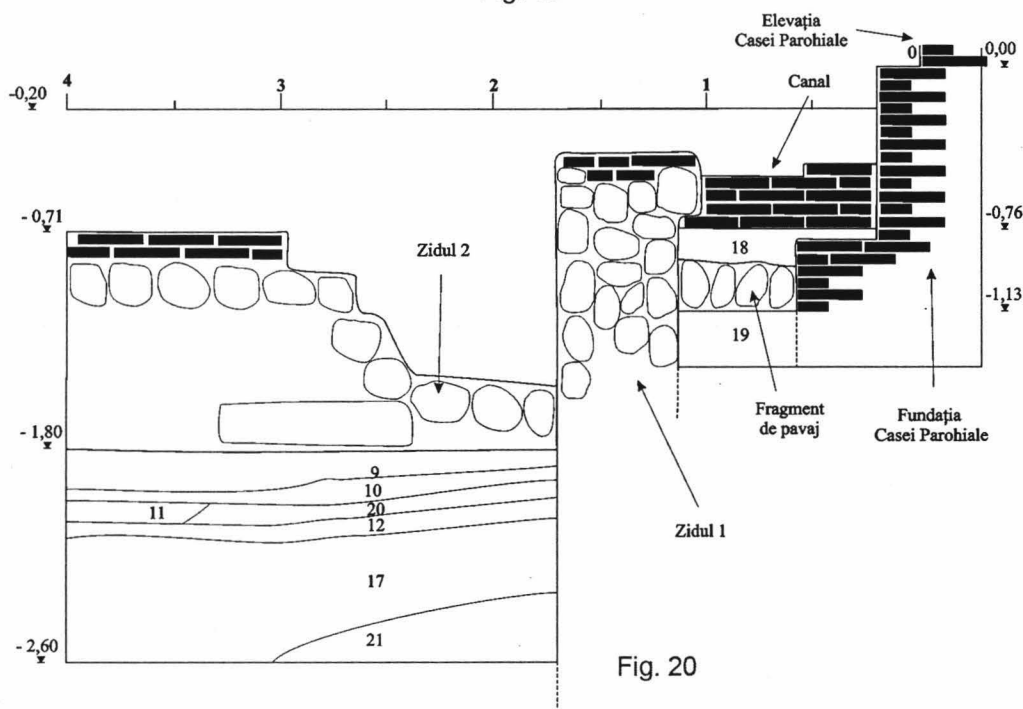


Fig. 20

Fig. 19. S 1 profilul de SE al zidului 1 și intrarea în canal.

Fig. 20. S 1 fața de SV a zidului 2.

Fig. 21. S 2 profilul de NE.  
Fig. 24. S 2 profilul de SV.

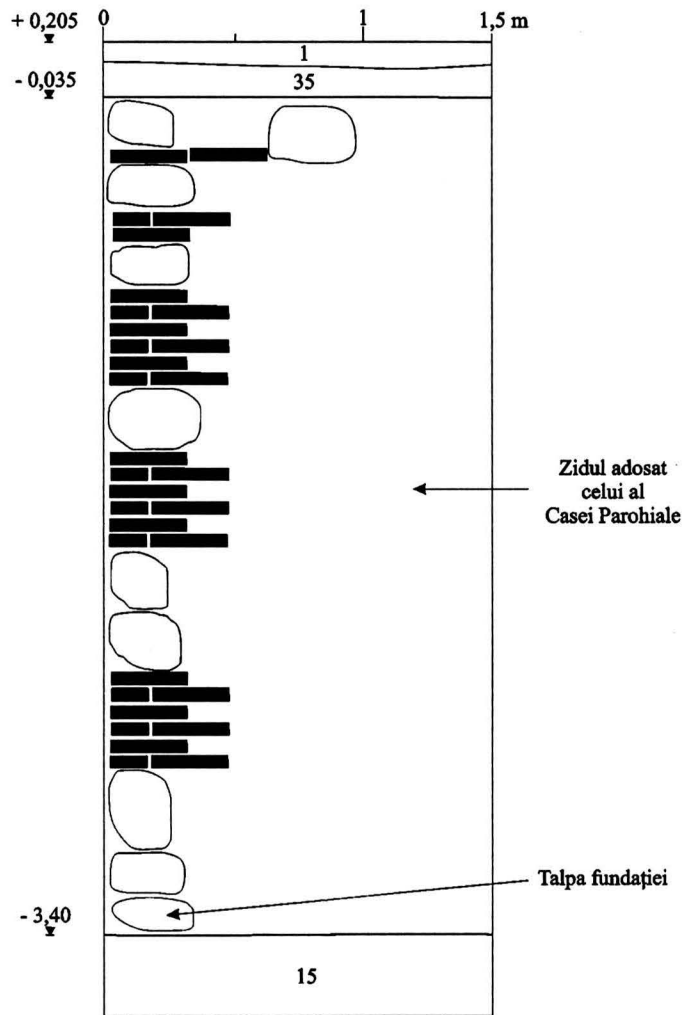


Fig. 21

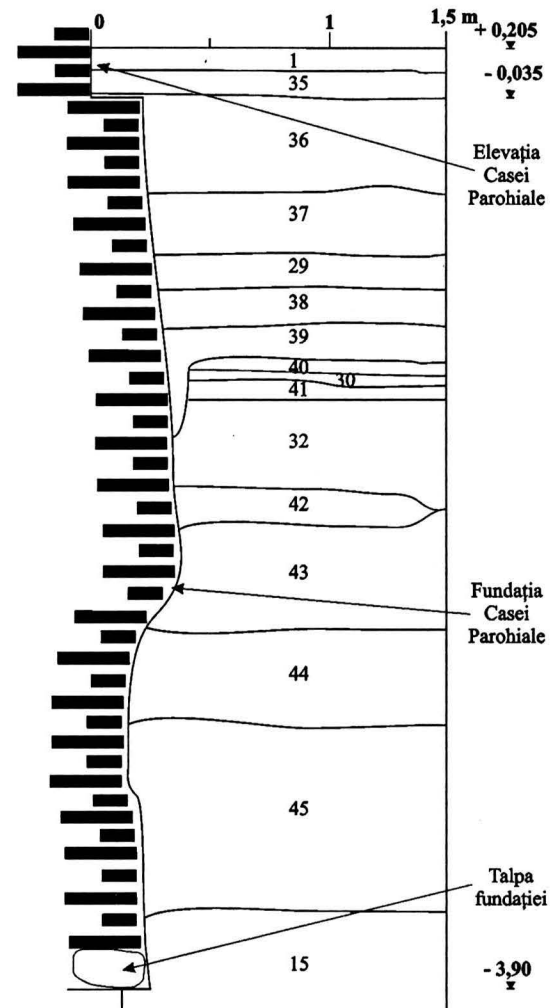


Fig. 24

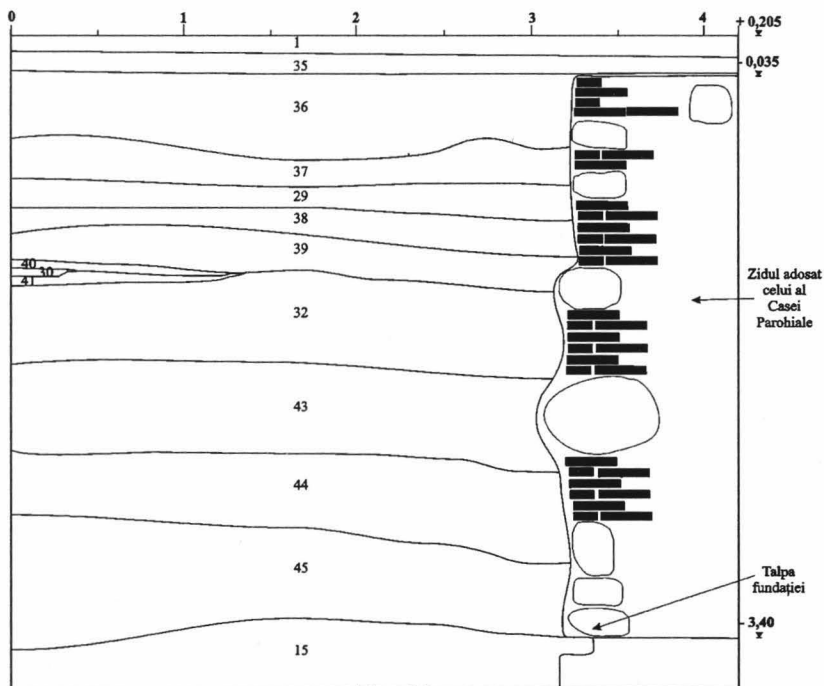


Fig. 22

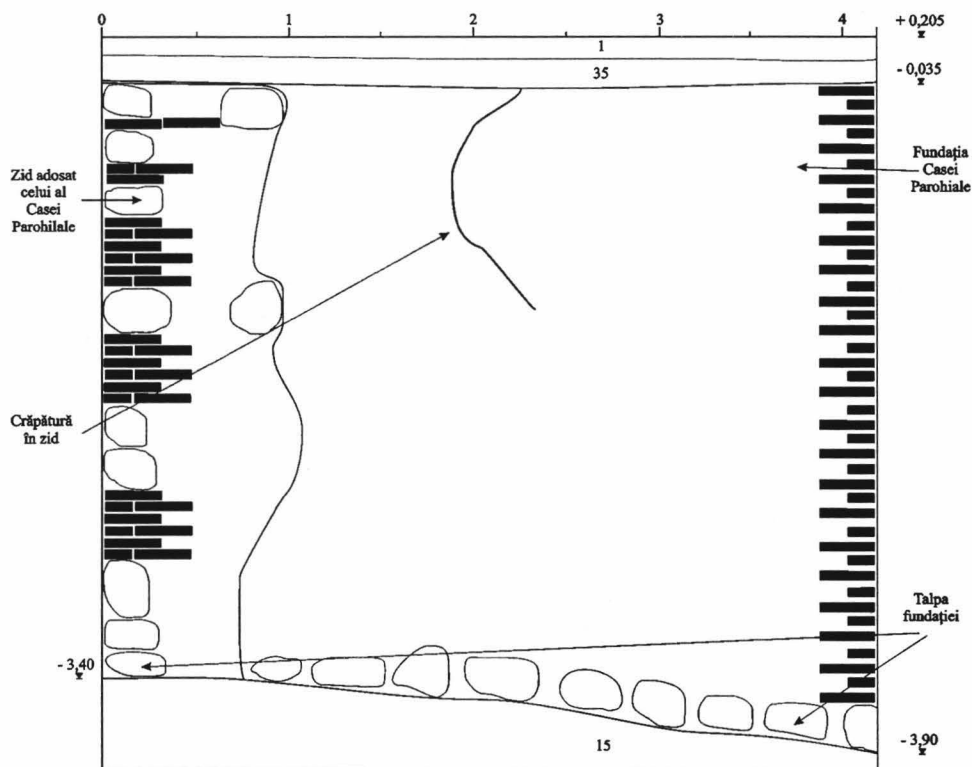


Fig. 23

Fig. 22. S 2 profilul de NV.  
 Fig. 23. S 2 profilul de SE.

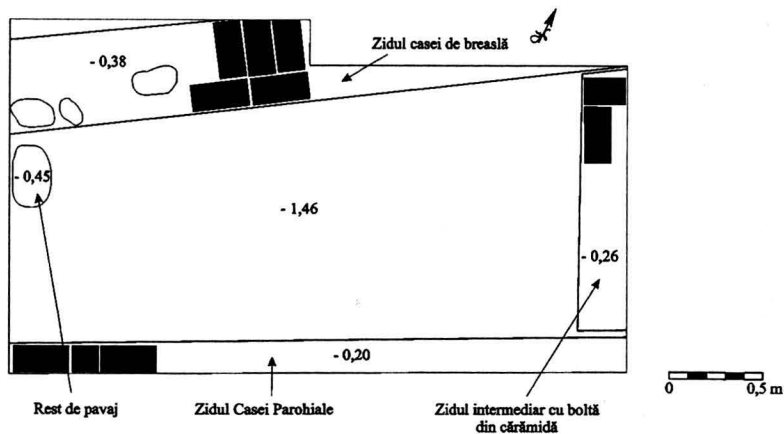


Fig. 25

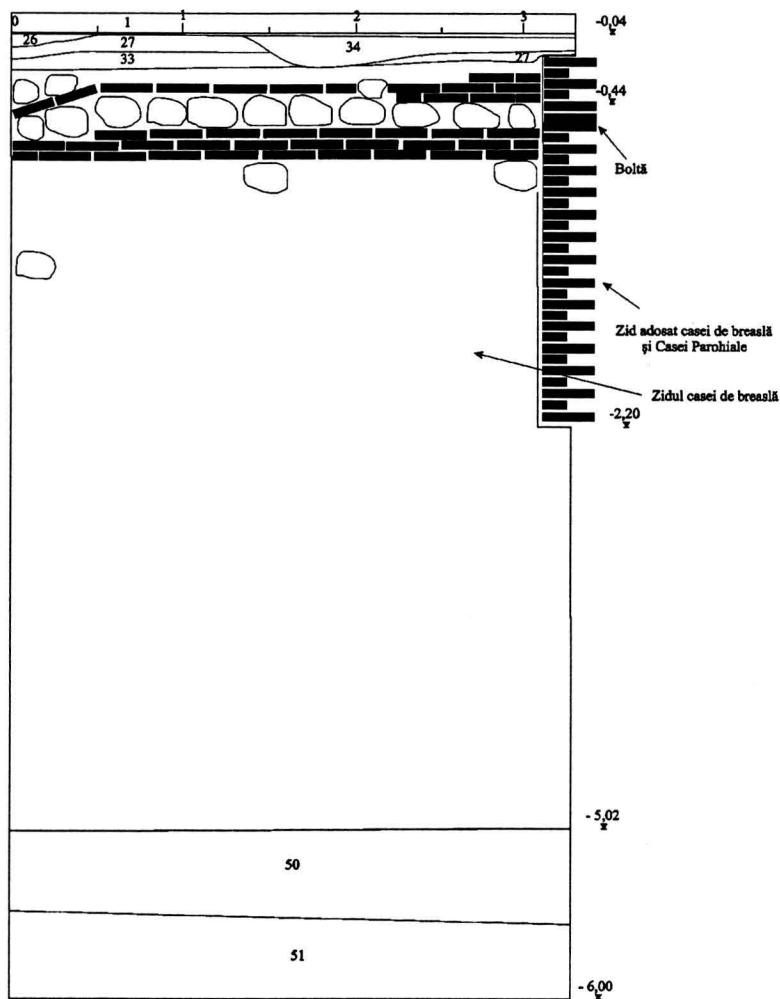


Fig. 26

Fig. 25. S 3 plan.

Fig. 26. S 2 profilul de NV.

Fig. 27. S 3 profilul de SV.  
Fig. 28. S 3 profilul de NE.

Fig. 27

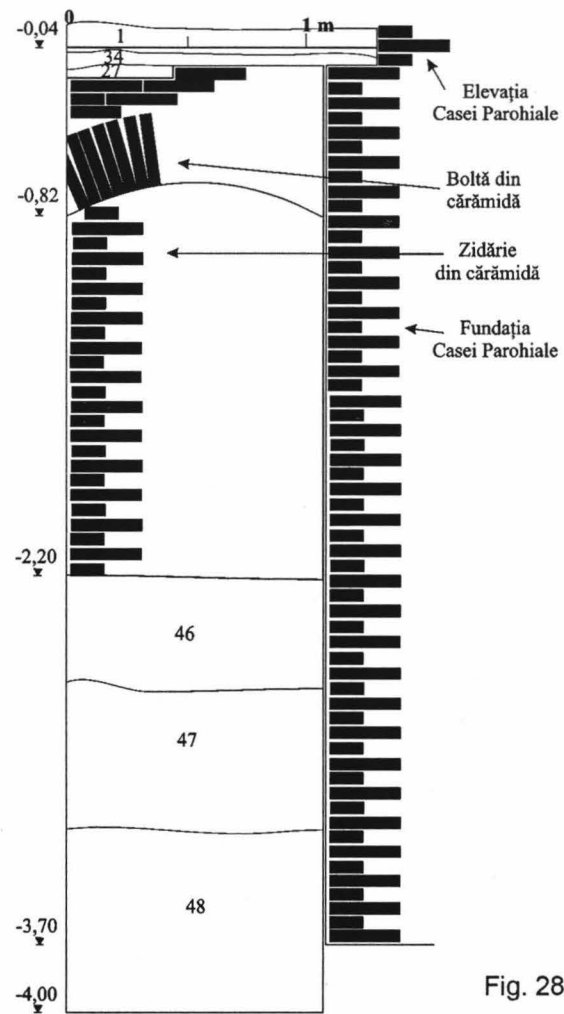
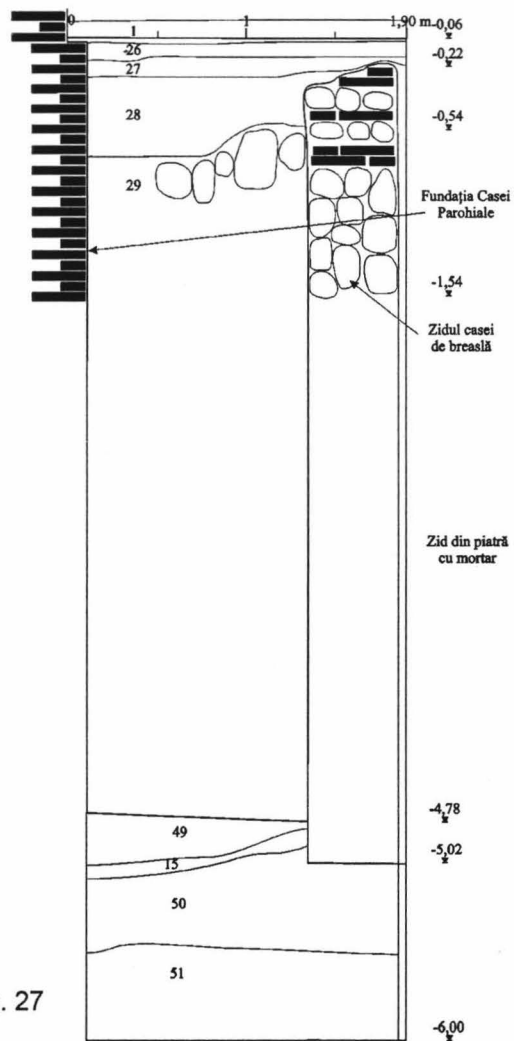


Fig. 28

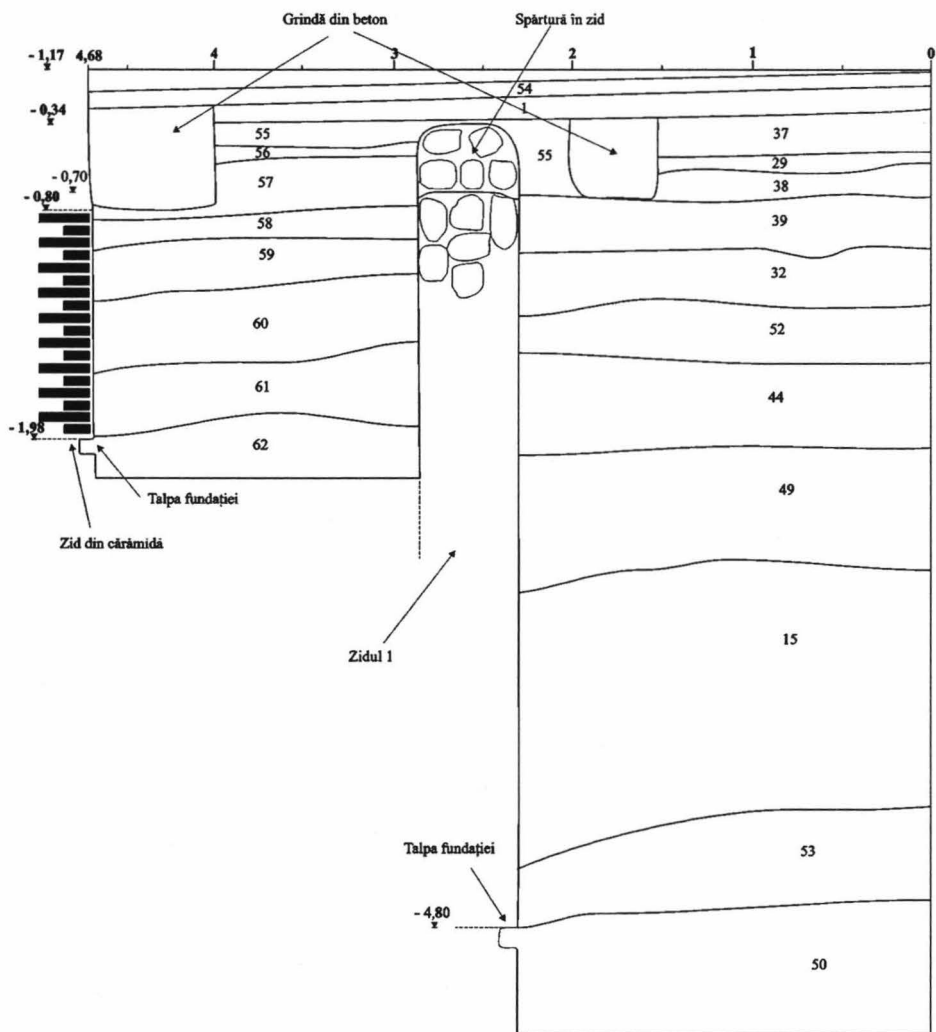


Fig. 29

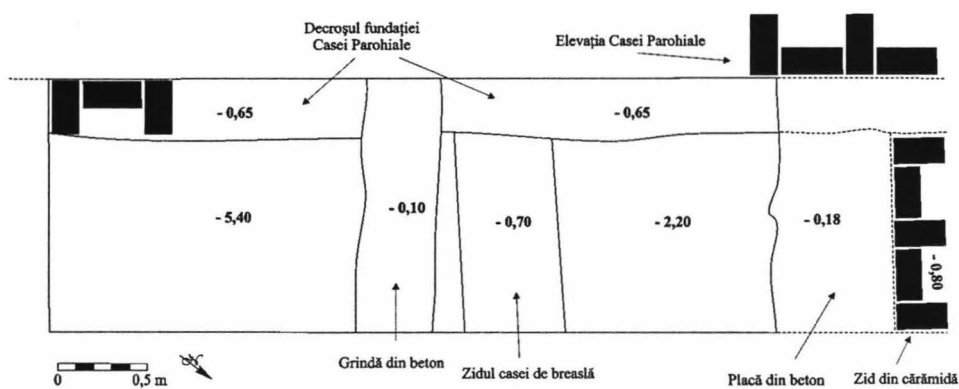


Fig. 30

Fig. 29. Secțiune terasă, profilul de NE.

Fig. 30. Plan secțiune terasă.

# Planșa ceramică 1

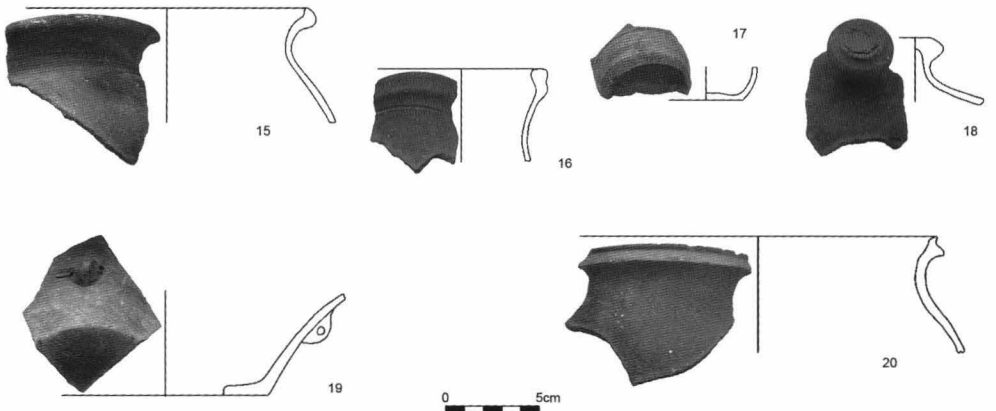
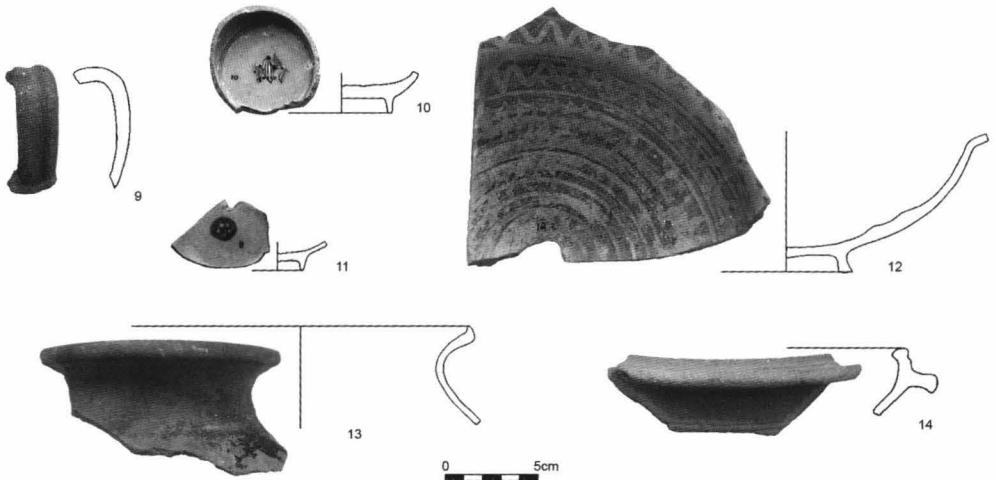
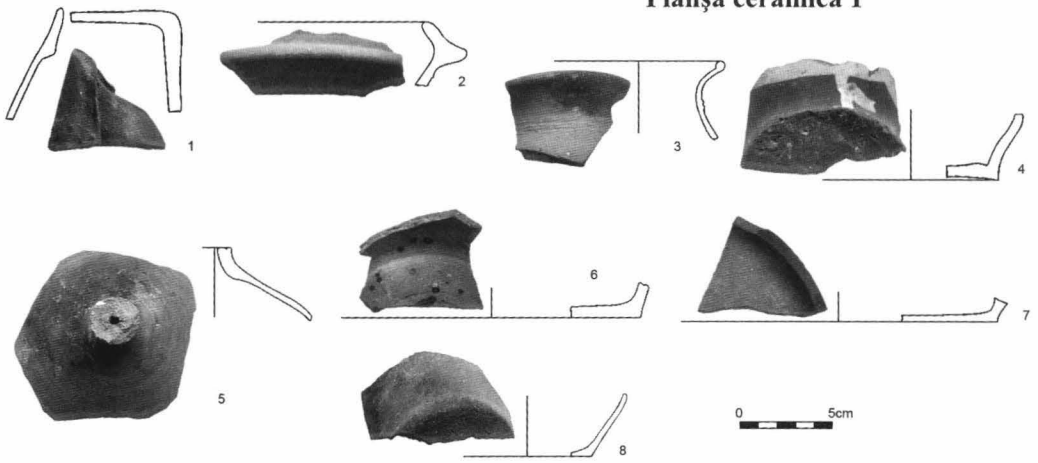
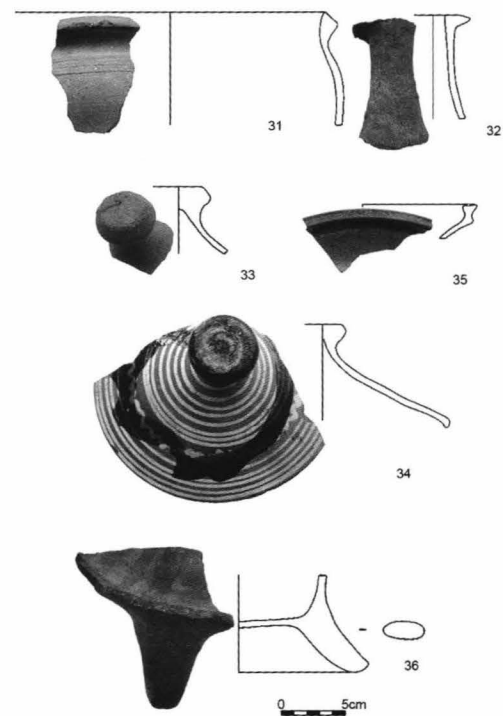
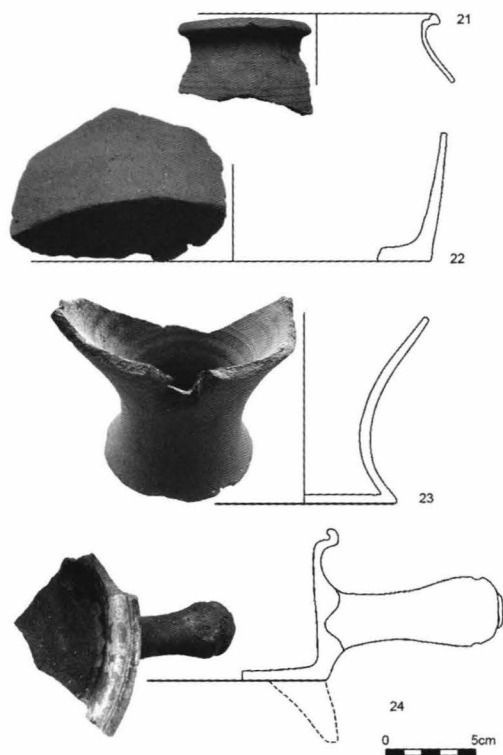


Fig. 31. Planșa ceramică 1.



## Planșa ceramică 2.

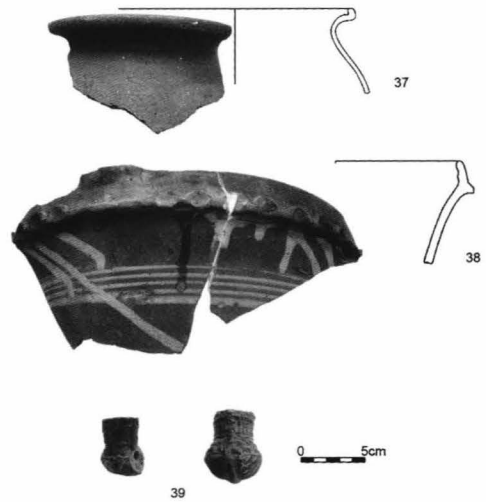
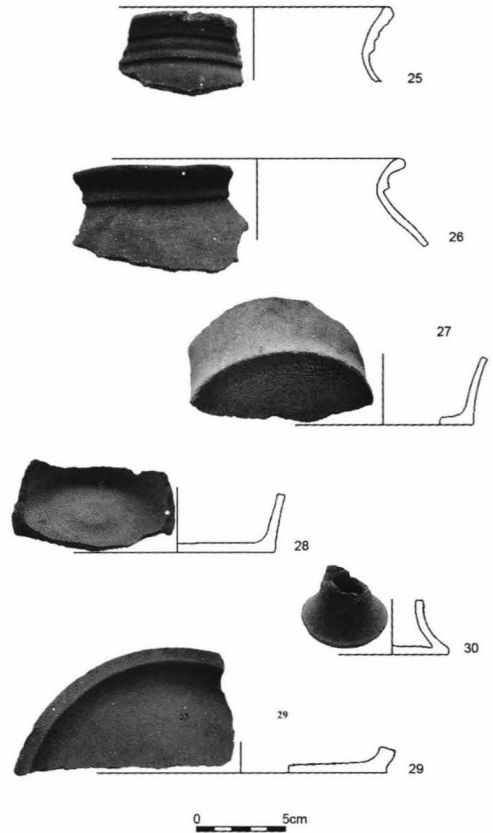


Fig. 32. Planșa ceramică 2.



# Planşa cahle.

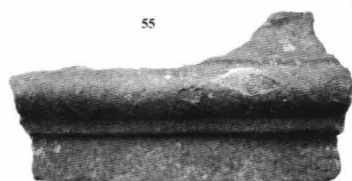
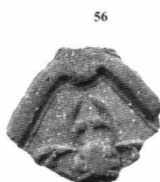
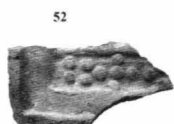
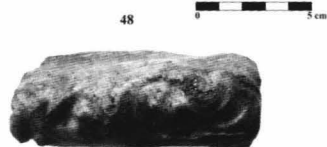
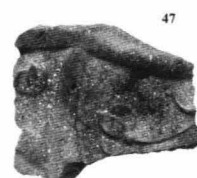
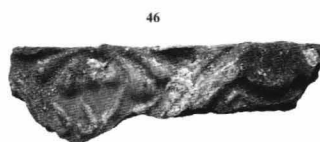
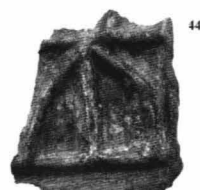


Fig. 33. Planşa cahle.