

RESTAURAREA UNOR VASE CERAMICE DE EPOCĂ PREMODERNĂ

În anul 2002, Muzeul Județean Mureș a solicitat colaborarea Muzeului Național de Istorie din Cluj-Napoca în vederea restaurării în regim de urgență a unei serii de obiecte ceramice aflate în colecția sa. Printre obiectele sosite la Laboratorul Zonal de Restaurare și Conservare din cadrul Muzeului Național de Istorie din Cluj-Napoca se numărau și două vase ceramice fragmentate de epocă premodernă¹.

Vasele, realizate dintr-o pastă de calitate superioară, extrem de fină, erau o cană de turnat fragmentată în 9 părți și un urcior fragmentat în 11 părți, lipite parțial și prezentând profilul complet. La momentul recepției în laboratorul clujean vasele se prezentau curățate de impurități și lipite provizoriu cu straturi groase de aracet alb, mat, extrem de vizibile (fig. 1, fig. 2). Deloc estetică, lipitura necorespunzătoare murdărea fragmentele ceramice pătându-le pe toată suprafața. Așadar se impunea imperios necesitatea desfacerii îmbinărilor complet neadecvate și refacerea cu metode mai puțin vădite a îmbinării fragmentelor.

Prima intervenție a constat în curățarea fragmentelor ceramice de pasta albă și desprinderea lipiturii grosiere prin imersarea obiectelor în apă distilată timp de câteva ore; apa a fost schimbată de două ori la intervale de patru ore cu apă proaspătă. Această operațiune a permis înmuierea aracetului cu care au fost lipite cioburile, iar sărurile solubile au fost îndepărtate obținându-se desalinizarea fragmentelor ceramice.

Suprafața rupturii a fost curățată mecanic cu o ansă chirurgicală de orice urmă a vechiului adeziv și s-a recurs frecvent la ajutorul unei lupe și al microscopului pentru observarea amănunțită a fragmentelor ceramice și eliminarea completă a aracetului.

S-a trecut apoi la conservarea fragmentelor ceramice prin impregnare în vid cu soluție diluată 1/5 de nitrolac. Fragmentele ceramice au fost introduse în instalația de vidare, aparatul a fost închis ermetic și a fost pusă în funcțiune pompa de vidare urmărindu-se prin intermediul manometrului gradul de vidare atins. Pentru impregnare se închide supapa dinspre pompa de vid și se deschide supapa care este conectată printr-un tub de cauciuc la recipientul în care se află substanța folosită la impregnare, în cazul de față nitrolac diluat în nitrodiluant (o parte nitrolac la cinci părți nitrodiluant). Lichidul care pătrunde în dispozitivul de vidare pătrunde profund și în porii ceramici mulțumită presiunii scăzute din interiorul instalației. Deschiderea supapei permite intrarea aerului atmosferic care egalizează presiunea permițând scoaterea obiectului din aparat.

După impregnare s-a trecut la reîntregirea obiectelor prin lipirea fragmentelor ceramice cu ajutorul unui adeziv transparent fără plastifiant, tip aracet. Lipsa tuturor fragmentelor ceramice a făcut ca vasele rezultate să constituie doar o parte² din întreg, iar reconstituirea cunii de turnat și a urciorului s-a dovedit a fi necesară.

Pentru executarea modelului negativ, se recurge de obicei la un mulaj de lut al părților lipsă care se fixează prin presare ușoară în interiorul vasului; mai întâi am luat

¹ Datarea aparține regretatei Ana-Maria Szöke.

² Vasul ceramic tip cană a fost reîntregit în proporție de circa 75 %, iar urciorul în proporție de circa 60 %.

amprenta cǎnii de turnat cu ajutorul unor bucăți de lut fin, am realizat mulajul din lut pe care l-am aplicat cu grijă pe pereții interiori ai vasului și am turnat dinspre exterior ghips pentru refacerea cǎnii de turnat. Pentru integrarea cromatică a părților restaurate am folosit la turnare ghips colorat în masă cu negru de fum.

La reconstituirea urciorului nu era posibilă folosirea mulajului de lut întrucât gâtul subțire al vasului nu permitea extragerea lutului după turnare; prin urmare am folosit o bandă adezivă din hârtie decupată în fâșii subțiri de așa manieră încât să permită refacerea profilului urciorului și am aplicat prin pensulare dinspre exterior ghipsul³ colorat în masă cu negru de fum pentru reconstituirea urciorului.

Pentru finisarea vaselor am îndepărtat surplusul de turnare cu ajutorul bisturiului și am modelat forma ghipsului cu ajutorul unei raclete de tip „S”, al plasei de sârmă fină și al glaspapierului de diferite granulații.

Pentru conservarea finală am recurs la impregnarea vaselor cu soluție diluată 1/5 de nitrolac. Dimensiunile cǎnii de turnat după restaurare (fig. 3) sunt $D = 11,2$ cm, $h = 12$ cm, iar ale urciorului după restaurare (fig. 4) sunt $D = 10$ cm, $h = 17$ cm.

BIBLIOGRAFIE

- M. V. Farmacovschi, *Conservarea și restaurarea colecțiilor de muzeu*, București, 1954.
 Mihail Mihalcu, *Conservarea obiectelor de artă și a monumentelor istorice*, București, 1970.
 H.J. Plenderleith, *La conservation des Antiquités et des Œuvres d' Art*, Paris, 1966.

LA RESTAURATION DES DEUX VASES EN CÉRAMIQUE

Résumé

L'étude essaye de présenter quelques observations concernant la conservation et la restauration des deux pièces céramiques et les phases technologiques de ces processus. Après le nettoyage des tessons et l'assemblage des fragments céramiques on a refait en plâtre les lacunes de chaque pièce céramique en employant la méthode des moulages prises sur les parties existantes. Pour l'uniformisation de l'aspect les pièces céramiques ont été intégrée du point de vue chromatique et impregnée pour leur conservation.

³ Ghipsul a fost preparat special pentru pensulare, cu un conținut de apă mai ridicat.



fig. 1

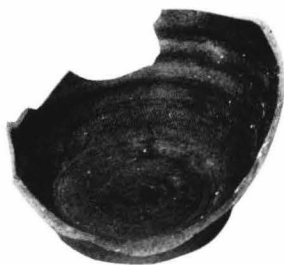
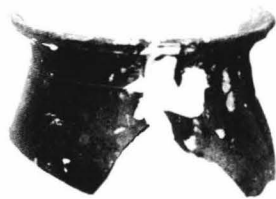


fig. 2

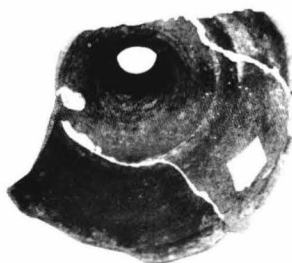


fig. 3

