

PICTURA MURALĂ INTERIOARĂ A BISERICII DIN MICEȘTI-CLUJ. RECUPERAREA PROGRAMULUI ICONOGRAFIC PRIN CERCETARE STRATIGRAFICĂ EXTINSĂ

Biserica parohială având hramul „Pogorârea Sfântului Duh” se află în satul Micești, comuna Tureni, în județul Cluj, la egală distanță, pe șoseaua națională, de municipiul Cluj-Napoca și, respectiv, orașul Turda. Există, însă, și o „scurtătură” prin pădurea Făget, care reduce cei aproximativ 20 de km care despart Clujul de Micești la ceva mai mult de 7 km. Drumul, practicabil mai mult cu piciorul decât cu alte mijloace motorizate, trece pe lângă situl arheologic de extracție romană, numit *Casele Micești*. Această apropiere își va fi avut rolul bine definit în perioada medievală, atunci când numeroase au fost edificiile beneficiare ale tezaurului de piatră de construcție. Biserica din Micești se numără printre ele.

Elementele pentru datarea construcției bisericii din Micești sunt modeste: în afară de tradiția orală a unei așezări mănăstirești, a cărei desființare, la un moment dat, ar fi dus la formarea unui mare număr de familii cu numele de *Călugăr*, frecvent și azi în zonă, mai există anul 1795, înscris în interiorul bolții altarului. Mai grăitoare este arhitectura edificiului în sine. Construcție de tip navă, cu un altar-semicircular la interior și poligonal la exterior- având un pridvor adăugat în extremitatea vestică a axului longitudinal, surclasat de un turn clopotniță terminat în fleșă, biserica se înscrie în silueta generală a monumentelor nord-transilvănene de sfârșit de secol al XVII-lea. Masivitatea zidurilor din piatră, tipul de boltire *a vela*, însuși iconostasul de zid pledează pentru o construcție în care mai vibrează reminiscentele arhitecturii de formație cisterciană, profund autohtonizate. Dealtfel, reflexe ale schimburilor de idei și al circulației modelelor de la sud de Carpați până către Maramureș, traversând inevitabil zona Clujului, se regăsesc și în repertoriul decorativ al picturilor din biserica de la Micești.

În momentul începerii studiului stratigrafic¹, pictura mai era vizibilă în interiorul altarului, de la nașterea condei în sus, și pe luneta interioară, corespunzătoare iconostasului de zid, iar în naos, pe bolta acestuia și în intradosul ferestrelor de pe latura sudică. (Fig. 1). Este aici locul să menționăm o particularitate a construcției acestei biserici, care nu are ferestre străpunse decât în zidul sudic al naosului, peretele nordic fiind complet închis. Explicația constă în caracteristicile terenului pe care este ridicată biserica, și anume la mijlocul unei pante cu înclinație de peste 30%, orientate de la nord la sud. O vizită efectuată la vreme de iarnă a demonstrat că între zidul bisericii și unghiul format de pantă se adună o cantitate importantă de zăpadă, care stagnează întregul sezon hibernal, procurând o serioasă și constatntă sursă de umiditate de capilaritate și de infiltrație. Aceasta a fost și motivația oferită de beneficiar pentru a justifica îndepărtarea tencuielilor originare, purtătoare de pictură, de pe pereții bisericii, dar rezultatele cercetării stratigrafice aveau să infirme validitatea acestei ipoteze.

¹ Cercetarea a fost efectuată în campania din vara anului 2000. (n.a.)

În naos, urmărindu-se zonele de îmbinare dintre câmpurile de pictură veche aparentă și suprafețele de zugrăveală recentă, atât în lumină directă cât și în lumină razantă, s-au constatat muchii în relief, corespunzătoare unor îmbinări de straturi de tencuială. Îndepărtarea, strat cu strat, în interiorul unor casete de sondare, a zugrăvelilor găsite la fața locului, a dus la descoperirea unor suprafețe din pictura în frescă originară a bisericii. (Fig. 2). Caracteristica cea mai interesantă a suprafețelor de pictură descoperite constă în metoda urmată de executantul operațiunii de martelare a picturii inițiale. Traseele urmate de acesta sunt perfect paralele cu muchia de îmbinare dintre diferite elemente de arhitectură. Astfel, de-a lungul liniei care marchează racordul dintre elementele bolții naosului și perete, „demolatorul” a lasat un „culoar” de 12 până la 14 cm din pictura în frescă spre interiorul pereților, parcă dorind să asigure o zonă de maximă aderență noului strat de tencuială pe care îl avea în vedere. Este același principiu pe care îl folosesc freschiștii la îmbinarea *pontatelor* și a *giornatelor*. Și mai interesantă este rezolvarea racordului dintre perete și muchia glafului ferestrelor de pe peretele sudic al naosului, unde marja de ”siguranță” a fost redusă la aproximativ 3 cm, exact cât să protejeze profilul din tencuială de frescă.

Mortarul de completare a fost unul din var pastă și nisip, aceeași compoziție și respectând aceleași proporții regăsindu-se și într-o serie de reparații efectuate la lacune profunde de strat suport din câmpul picturii de pe bolta naosului.

În ceea ce privește straturile de zugrăveală, acestea au fost realizate pe bază de humă, în diferite nuanțe de ocru cald, peste care s-au aplicat cu șablonul ornamente roșii și/sau albastre, în funcție de etapa de intervenție, în formă de stea.

Interesul instincitiv pentru unitatea stilistică a ansamblului mural este trădat de tentativele de mascare a reparațiilor făcute în interiorul câmpului pictural. Dacă în ceea ce privește mortarele folosite la chituirea lacunelor profunde, de mare deschidere, se poate chiar stabili o ierahizare cronologică, pornind de la compozițiile de var/ nisip, argilă, ipsos și ajungând la baza de ciment, în ceea ce înseamnă soluții de cosmetizare nu mai există nici o regulă în afara bunului plac al executantului și al accesibilității materialului de transpunere. Analizele chimice vor decela, cu siguranță, materialele mai noi, de proveniență industrială, cum sunt *Lunar-ul* și *negrul* pentru sobe, sau coloranții anilnici, de cele de fabricație artizanală, din categoria celor folosite la reparațiile domestice.

Cert este însă un lucru: indiferent de tehnica și de materialele folosite, lacunele profunde din câmpul picturii de pe bolta naosului au fost „protejate” cu aceeași meticulozitate și atenție cu care a fost anihilată sistematic fresca de pe pereți.

În urma îndepărtării straturilor de tencuială și zugrăveli, pe conturul lunetelor de nord și sud ai pereților naosului, precum și pe fața estică a tâmpiei-se pot vedea urmele unor scene miniaturale, care respectă proporția personajelor din compozițiile aflate pe boltă.

Executată într-o tehnică *a fresco*, pictura bolții prezintă suprafețe conservate complet, doar atinse de un ușor voal de fum și praf, alternând cu zone profund afectate, atât de efectul sărurilor activate de umiditatea de infiltrație care a degradat în unele puncte bolta, cât și de depuneri de gudroane vitrificate, localizate mai ales înspre partea altarului. Deasemenea, sunt prezente zone de exfoliere activă a peliculei de culoare, precum și suprafețe afectate de pulverulența peliculei picturale. (Fig. 3). Gravitatea fenomenului de exfoliere a culorii se dovedește a fi în directă legătură cu punctele de infiltrare a apei pluviale, dat fiind faptul că reparațiile la învelitoarea clădirii s-au făcut după o perioadă în care vechiul acoperiș, din șifă, nu și-a mai putut îndeplini rolul protector.

Din punct de vedere iconografic, bolta naosului prezintă un program deosebit de interesant.

De-a lungul axei longitudinale, de la Est spre Vest, se găsesc în medalioane *Maica Domnului Orantă*, *Iisus Pantocrator* înconjurat de *Liturghia Cerească* și *Sfântul Ioan Botezătorul*. Alături de acesta din urmă, în traveea extrem-vestică mai sunt reprezentate cele *Șapte Taine*. Spațiile ample dintre muchiile boltii sun rezervate scenelor din *Apocalipsă*. La baza axului median transversal sunt înfățișate *Răstignirea*, la nord, și *Cina cea de Taină*, la sud.(Fig. 5).

Atât muchiile boltii, cât și ramele medalioanelor și îmbinarea dintre pereți și boltă sunt delimitate prin brâuri decorative cu palmete în torsadă sau ghirlande stilizate din frunze de laur. În urma decopertării registrelor de frescă mascate de zugrăveli au mai apărut două tipuri de ornament, și anume fașa roșie de separare dintre scenele de pe consolete și perete, și vrejul liber, din flori mici de câmp, de la îmbinarea lunetelor cu bolta. De remarcat că motivul palmetei și al vrejului liber se regăsesc în formulare identică, la biserici din aceeași perioadă, din zona Argeșului și a Gorjului. Tot reflexe din sudul Carpaților par a fi și medalioanele cu mucenici din glaful ferestrelor naosului, legate între ele prin palmele elansate, negre și roșii.(Fig. 4).

Sondajul stratigrafic s-a mai efectuat la nivelul peliculei de culoare. S-a urmărit, în special, realizarea unor teste de aderență a peliculei de culoare, în vederea stabilirii strategiei de urmat pentru consolidarea stratului pictural și curățarea depunerilor superficiale și aderente de praf, fum și gudroane. Rezultatele au demonstrat, pe de o parte, o aderență medie a peliculei de culoare la stratul suport, iar pe de o alta, au pus în evidență rolul important atribuit de *zugrav* fondului alb de frescă, pentru obținerea luminozității în cadrul anumitor zone (la arhitectură, de exemplu).

Un loc separat revine sondajelor fortuite, provocate de îndepărtarea reparațiilor necorespunzătoare a lacunelor profunde de strat de preparație. În urma eliminării mortarelor necorespunzătoare, s-a ajuns la zidăria suport, stratigrafia stratului pictural devenind astfel accesibilă în integralitatea sa.

În concluzie, sondajele stratigrafice au avut ca punct de pornire contururi, fisuri sau lacune profunde și au urmărit evidențierea sau/și recuperarea informației mascate de straturi de tencuială sau zugrăveli, pentru a se putea completa imaginea asupra programului iconografic al picturii murale din biserica în cauză și pentru a se recolta date necesare stabilirii strategiei de conservare și punere în valoare a picturii, respectiv a monumentului în întregul său. Deasemenea, s-au recuperat date concrete, detalii de scene și elemente care, coroborate cu programul iconografic nealterat din restul bisericii, pot sta la baza unei propuneri de reconstituire a întreg ansamblului mural al bisericii.

THE INTERIOR MURAL PAINTING OF THE CHURCH IN MICEȘTI – CLUJ. RECOVERY OF THE ICONOGRAPHIC PROGRAM THROUGH EXTENSIVE STRATIGRAPHICAL RESEARCH

This paper presents the stratigraphic research made on the entire interior surface of the church from Micești-Cluj, presenting the intervention processes on the mural painting, and of the elements that can complete the iconographic and historical study of this monumental assembly.

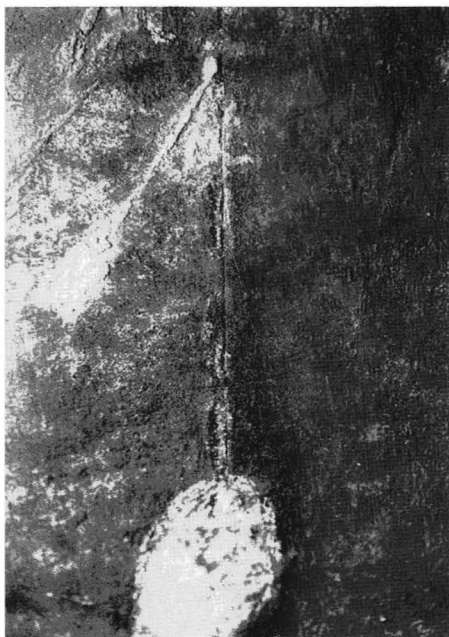


Fig. 1. Fenomene specifice de degradare a peliculei de culoare întâlnite la interior: exfoliere și pulverulență

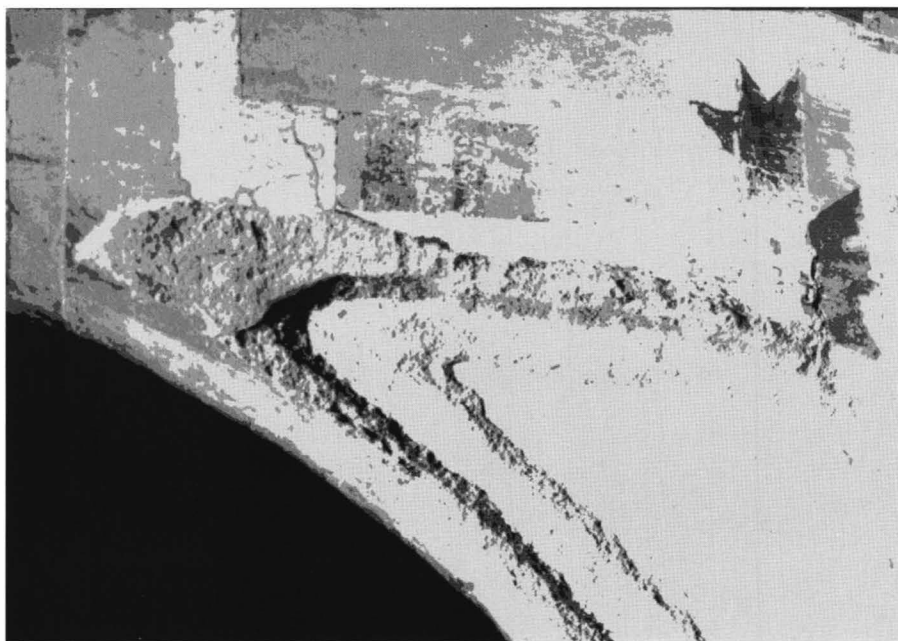


Fig. 2 Detaliu al sondajului stratigrafic realizat pe peretele sudic, deasupra ferestrelor



Fig. 3 Vedere asupra părții superioare a iconostasului de zid, dinspre naos



Fig. 4 Pictura murală interioară, detaliu

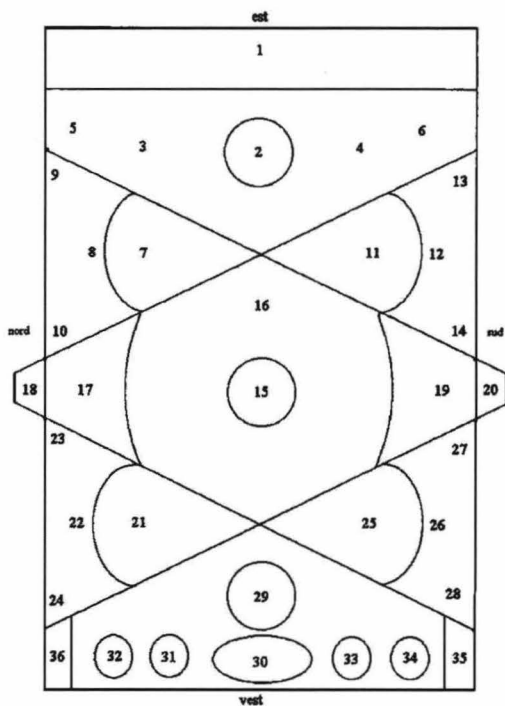


Fig. 5 Schema programului iconografic al boltei naosului