

CONSIDERAȚII PRIVIND RESTAURAREA UNUI VAS DACIC CU BRÂU ȘI BUTONI

Cercetările arheologice de la Cetatea Zânelor, jud. Covasna (campania arheologică din anul 2001), au avut drept rezultat descoperirea unui număr mare de fragmente ceramice care au fost studiate cu atenție de arheologul dr. Viorica Crișan după care au fost supuse conservării în cadrul Laboratorului Zonal de Restaurare – Conservare din cadrul Muzeului Național de Istorie a Transilvaniei Cluj-Napoca. Analiza fragmentelor a permis identificarea și selectarea unui număr de 11 cioburi (fig.1) care s-au dovedit a face parte dintr-un vas întregibil care prezenta profilul complet.



Fig. 1 – fragmentele ceramice înainte de restaurare

Vasul din care proveneau cele 11 fragmente era modelat cu mâna dintr-o ceramică semifină, de culoare cenușie și a fost datat ca aparținând perioadei cuprinse între a doua jumătate a sec. I a.Chr.-sec. I d.Chr.¹

Pentru început s-a recurs la curățarea fragmentelor ceramice prin imersarea fragmentelor în apă distilată timp de câteva ore, operație care a permis îndepărtarea sărurilor solubile depuse pe ceramică precum și îndepărtarea tuturor impurităților solubile în apă.

¹ V.Crișan, V. Sârbu, Patrimoniul arheologic, în Potențialul turistic și patrimoniul cultural din zona Covasnei, Sfântu Gheorghe, 2001, p.15

Fragmentele au fost curățate pe rând de orice urmă de impurități și resturi de pământ prin curățirea mecanică umedă cu o pensulă fină, o ansă chirurgicală și un bisturiu. S-a trecut la clătirea finală a fragmentelor și uscarea liberă a acestora, timp de 70 ore, la temperatura camerei.

Conservarea fragmentelor ceramice în scopul măririi gradului de rezistență al fragmentelor ceramice s-a efectuat prin impregnarea acestora în soluție diluată 1/5 de nitrolac (1 nitrolac la 5 nitrodiluant) astfel: în porțiunile exfoliate am pulverizat în prealabil soluția diluată 1/5 de nitrolac pentru a asigura o mai bună absorbție a porilor ceramici din această zonă și apoi toate fragmentele ceramice au fost imersate într-un recipient care conținea soluția diluată 1/5 de nitrolac.

Reîntregirea vasului a debutat prin aranjarea fragmentelor ceramice pe baza decorului, a formei și a grosimii fragmentelor. Reîntregirea propriu-zisă a constat în lipirea fragmentelor ceramice cu ajutorul unui adeziv transparent fără plastifiant, tip aracet. Operațiunile de lipire s-au desfășurat pe durata mai multor zile folosind drept suport o lădiță cu nisip fin în care fragmentele asamblate erau așezate pentru consolidarea lipiturii. Vasul, de tipul cunoscut în literatura de specialitate drept vas de tip *borcan*², era păstrat în proporție de aproximativ 65% din întreg (fig. 2, 3).

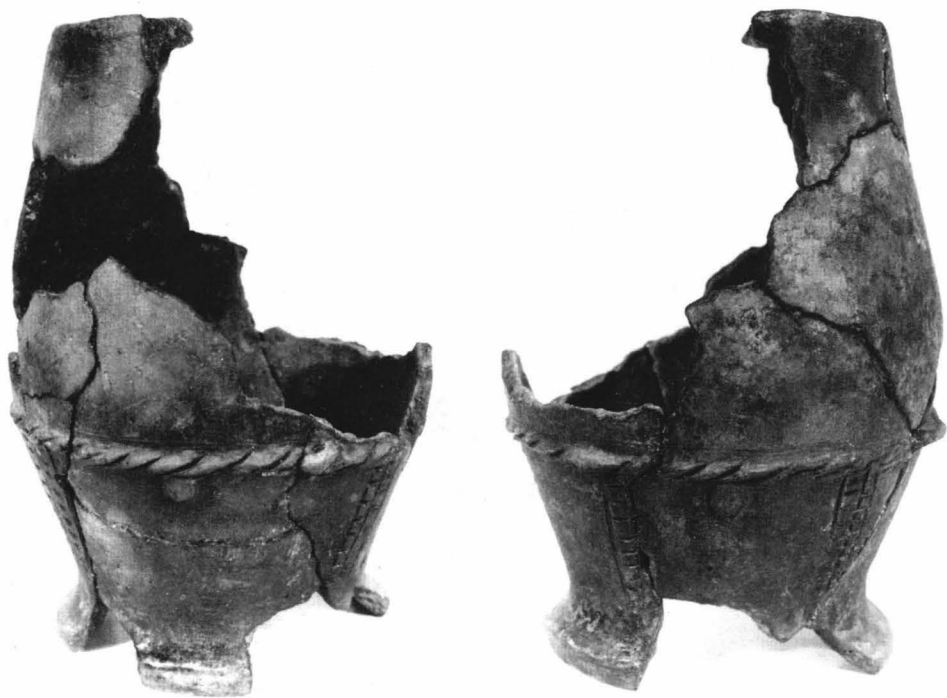


Fig.2, 3 – vasul ceramic după reîntregire

Reconstituirea părților lipsă din vas a fost efectuată prin metoda negativului din lut, un mulaj de lut fin amprentat de pe partea cu profilul complet pe care l-am fixat prin presare ușoară în interiorul vasului și apoi am turnat dinspre exterior ghips de bună calitate, modelat

² *** *Noi descoperiri arheologice în sud-estul Transilvaniei*, Covasna, 2003, p.64

cu ajutorul unei spatule pentru refacerea vasului. După aproximativ 20 de minute, timp în care gipsul s-a zvântat, am scos cu atenție amprenta din lut pentru a nu distruge forma turnată. Cu ajutorul bisturiului am îndepărtat surplusul de turnare modelând mai apoi gipsul cu ajutorul unei raclete de tip „S” de-o asemenea manieră încât să se ajungă cât mai aproape de forma originală a vasului.

După uscarea vasului am trecut la finisarea părții turnate prin șlefuire grosieră cu sită din sârmă de cupru sau alamă refăcând profilul vasului *borcan* restaurat. Praful de gips rezultat în urma șlefuirii a fost îndepărtat cu ajutorul unei perii cu păr moale. Finisarea vasului după îndepărtarea surplusului de ghips rezultat în urma turnării s-a efectuat prin șlefuire fină cu ajutorul glas-papirului de diferite granulații și al plasei de sârmă fină.

Refacerea decorului a constituit etapa imediat următoare a restaurării. Ornamentația vasului consta din elemente geometrice realizate în jumătatea superioară a vasului *borcan*: un brâu în relief, crestat în formă de funie răsucită, butoni rotunzi și plați și un motiv excizat, alcătuit din șiruri duble de pătrățele alcătuind o succesiune de scărițe simple sau duble care urcau de la brâul crestat înspre buza vasului³. Pentru realizarea brâului decorativ am prevăzut la momentul turnării pe locurile unde acesta lipsea o protuberanță din gips de aceeași înălțime cu cea a brâului, am șlefuit-o ușor, am marcat cu un creion fin locurile inciziilor de pe brâu și apoi am realizat inciziile oblice cu ajutorul bisturiului și al unei dălțițe. Pentru completarea scărițelor am copiat modelul ornamental cu ajutorul hârtiei de calc, l-am schițat în creion și apoi am trecut la executarea modelului decorativ cu ajutorul ansei chirurgicale, al compasului și al bisturiului.

După un interval de timp de o săptămână, timp în care vasul a fost supus unui proces de uscare liberă la temperatura camerei, vasul a fost supus operației de conservare finală, operație pentru care am recurs la impregnarea vasului prin pensulare cu soluție diluată 1/5 de nitrolac. Dimensiunile vasului după restaurare (fig.4) sunt $D_g=145\text{mm}$ $D_r=115\text{mm}$ $H=250\text{mm}$. Actualmente vasul *borcan* se află în patrimoniul Muzeului Carpaților Răsăriteni din Sfântu Gheorghe și face parte dintre piesele de valoare deosebită care au fost redade prin restaurare patrimoniului național.



Fig.4 – vasul ceramic după restaurare

Bibliografie:

- V.Crișan, V. Sârbu, *Patrimoniul arheologic*, în *Potențialul turistic și patrimoniul cultural din zona Covasnei*, Sfântu Gheorghe, 2001
 M. V. Farmacovschi, *Conservarea și restaurarea colecțiilor de muzeu*, București, 1954
 Mihail Mihalcu, *Conservarea obiectelor de artă și a monumentelor istorice*, București, 1970
 *** *Noi descoperiri arheologice în sud-estul Transilvaniei*, Covasna, 2003

³ *Ibidem* p.67

NOTE SUR LA RESTAURATION D'UN
RÉCIPIENT DACE

L'ouvrage présente la restauration d'un récipient dace en céramique, connu dans la littérature de spécialité comme récipient de type *bocal*, garde en proportion de presque 65% de l'entier, pièce découverte en 2001 à Cité des Fées, département de Covasna. En présentant les endommagements que les fragments céramiques ont soufferts, on passe à la description des opérations de la restauration.