

MODA DOLMANULUI ÎN TRANSILVANIA (SEC. XVI-XVIII)

The fashion of the “dolman” in Transylvania. In the 16th-18th century society of Hungary and Transylvania, one's degree was represented also by the costumes and the jewelry. This aspect was considered very important in the mentality of the time's aristocracy.

The men's costume was mainly of oriental characteristics with well defined occidental influence. We determined a classification of the mentioned influences, visibly observed in the men's fashion, by analyzing specific elements that differ in the domain of style.

In the 15th century, we can discuss about clearly visible Italian influences, in the 16th century the balance turned for Spanish characteristics, in the 17th century French elements ruled, and in the 18th century German and Austrian influences appeared in the men's costume.

One of the most representative pieces of the men's costume was the so-named “dolman”, a sort of a coat, worn on the man's shirt. It could be long or short, large or tighter, considering the specific elements of each mentioned period.

At the beginning of the 16th century, the components of the specific Hungarian and Transylvanian men's costume were the medium-short, tight “dolman”, with narrow collar by the neck, tight pants and boots. This type of costume was considered the basic model of the specific Hungarian costume worn by the aristocracy. The model was periodically enriched with various decorative elements. By the end of the 16th century, this type of the man's costume was generally worn by the Hungarian aristocracy and it was well-known in other European societies also. The specific elements of this costume were identified also in the Transylvanian aristocratic men's clothes.

This study is made on a series of Transylvanian “dolmans” discovered in Cluj-Napoca.

The written sources and the study of the archeological materials report a real image of the lifestyle and mentality of a society.

Keywords: *dolman, fashion, Transylvania, costume, aristocracy*

Istoria vestimentației presupune studii și cercetări de amploare, dat fiind aspectul complex al subiectului, de la studiul pieselor și materialelor propriu-zise, la căutarea și verificarea tuturor izvoarelor în această temă. Informațiile cele mai importante le procurăm în primul rând din cercetarea pieselor vestimentare păstrate. Muzeele cu colecții de textile semnificative dețin piese fie din donațiile colecționarilor privați sau a familiilor care le-au teaurizat din generație în generație, fie din cercetările arheologice.

În societatea din Ungaria și Transilvania din secolele XVI-XVIII aristocrația avea un rol primordial pe plan politic, economic și cultural, astfel pentru ei reprezentarea era un lucru obligatoriu. O persoană cu influență își etala rangul și prin costumul purtat, prin bijuteriile soției sale și prin curtea pe care o ținea. Dorința pentru lux, pentru eleganță nu era doar o cerință personală, ci o necesitate de bază a manifestărilor în public. De aceea câteodată plăteau chiar și prețul unei case sau gospodării pentru o haină sau o bijuterie reprezentativă. Vestimentația orășenească era o replică mai simplă a modei purtate de cercurile aristocrate.

Costumul bărbătesc din Ungaria și Transilvania are foarte multe caracteristici comune. În general, putem afirma că a fost un costum cu specific oriental, care s-a

păstrat și datorită numeroaselor elemente orientale care au influențat în mod continuu moda vestimentară. Astfel, acest tip de costum a supraviețuit o perioadă și influențelor occidentale, adoptând mult mai târziu elementele de modă germană și franceză decât costumul feminin, care a suferit mai multe schimbări de-a lungul anilor.

Influențele occidentale au fost numeroase și variate, dar bine conturate. Astfel, am stabilit o periodizare a acestora, potrivit unor elemente specifice care diferențiau un anumit stil și o anumită modă. În secolul al XV-lea sunt foarte clare influențele italienești, în secolul al XVI-lea cele spaniole, în secolul al XVII-lea se evidențiază moda franceză, iar în secolul al XVIII-lea se generalizează formele germano-austriece în Transilvania și Ungaria.

Piese componente ale costumului bărbătesc în secolul al XVI-lea sunt: pantalonii, cămașa, dolmanul, mantie, căciula de tip „süveg” și cizme.

Dolmanul este una din piesele cele mai importante și mai reprezentative ale costumului bărbătesc. Denumirea de dolman și piesa denumită ca atare se folosesc în general începând cu secolele XIV-XV. Dolmanul este o piesă de îmbrăcăminte scurtă până la brâu și strâmtă, îmbrăcată peste cămașa de giulgiu sau mătase. La început se folosea fără mâneci sau cu mâneci despicate, lăsând astfel loc de desfășurare mânelor bogat decorate ale cămășii. Sub talie, haina lua amploare, iar la sfârșitul secolului al XIV-lea și începutul secolului al XV-lea era despicate de jur împrejur. Această modă – exclusiv de curte – nu ținea mai mult de două decenii datorită faptului că astfel se risipea prea mult din materialul valoros din care erau confecționate aceste piese vestimentare.

În secolul al XV-lea influența otomană este foarte vizibilă în ceea ce privește moda vestimentară. În această perioadă se creează cavaleria ușoară, împreună cu care se naște un nou tip de costum, costumul de husar, ale cărui caracteristici se regăsesc până în zilele noastre în componența costumului maghiar de paradă. La începutul secolului al XVI-lea costumul husarilor era alcătuit din dolman $\frac{3}{4}$, strâmt până la talie, cu guler îngust pe lângă gât, pantaloni foarte strâmți purtând numele de ciorapi, și cizme strâmte, tot de factură otomană. Acest tip de costum este considerat ca fiind baza costumului maghiar, și cu mici schimbări a fost adoptat de aristocrație. Până la sfârșitul secolului al XVI-lea se cristalizează acel specific tip de costum bărbătesc maghiar care va fi recunoscut în toată Europa, și chiar imitat în unele țări occidentale. Formele de bază de factură otomană se unesc cu elemente specifice maghiare, și astfel se naște un costum bărbătesc ale cărui elemente se regăsesc și în vestimentația aristocrației transilvănene.

În timp croiala dolmanului a suferit o serie de mici modificări. În secolul al XVI-lea croiul dolmanului era foarte asemănător cu cel al caftanului de tip oriental. Era strâmt până la talie, iar de la talie în jos se deschidea în formă de evantai. Mânele au fost lungi și înguste. Se încheia în față în linie dreaptă, cu mulți nasturi. Periodic se observă mici diferențe în ceea ce privește croiul dolmanului, fapt care ne creează puncte de reper pentru datarea pieselor. Pentru prima jumătate a secolului este specifică talia lungă și gulerul înalt. La sfârșitul secolului talia se scurtează, gulerul devine mai îngust. În prima jumătate a secolului al XVII-lea se mențin formele mai vechi și elementele de tip oriental, însă lungimea se reduce treptat până la genunchi. Mijlocul secolului al XVII-lea aduce cele mai semnificative schimbări în croiul dolmanului. Gulerul se menține încă înalt, dar nu se mai încheie în linie dreaptă. În această perioadă apare acea

formă specifică care se poartă până la începutul secolului al XIX-lea, când formele tradiționale se retrag în favoarea modei franceze a fracului. La mijlocul secolului al XVII-lea se practica tăierea oblică de la dreapta la stânga. Această modă este de origine turcă sau polonă. Mânecele sunt lungi, în față se lungesc până peste degete cu aprox. 10 cm. Într-o perioadă, datorită acestei mode, se renunța la purtarea mănușilor. În unele cazuri mânecele se termină în formă de V, ceea ce Apor Peter numește „urechi de câine” contestând vehement împotriva formelor noi. La mijlocul secolului al XVII-lea apare și dolmanul cu mâneci mai scurte, lăsând să se vadă decorul de dantelă de la manșeta cămășilor. Acest tip de dolman însă nu se menține mult timp¹. Cu toate acestea putem afirma că în secolul al XVII-lea croiul costumului bărbătesc este încă de factură orientală, când costumele feminine a adoptat deja formele renascentiste de factură italiană.

În secolul al XVIII-lea se dezvoltă costumele baroc și în Transilvania, dar și acum cu forme specifice, sintetizând elemente din barocul european și tradițiile locale. Se generalizează un costum bărbătesc alcătuit din mantie, dolman, pantaloni strâmți, cămăși scurte și cizme. Începând cu acest secol se restrânge tot mai mult cercul acelor care păstrează formele mai vechi ale costumului, însă tradiționalismul revine în mai multe valuri influențând și în continuare dezvoltarea modei vestimentare din Ungaria și Transilvania. Pe lângă formele vechi de bază există acum și grupuri care preiau în totalitate noutățile, adică renunță la mantie și dolman, îmbrăcând un costum corespunzător modei europene: perucă, frac, ciorapi de mătase. Deseori croiul mantiei a fost modificat pentru a corespunde fracului, astfel se renunța la dolman, și sub frac se purta o vestă simplă din mătase brodată.

În ciuda decorului bogat - comparativ cu costumele din celelalte părți ale Europei - îmbrăcămintea bărbătească din Transilvania se dovedește a fi mult mai modestă și mai comodă. Unii și-au „modernizat” costumele tradiționale, adaptându-se noilor gusturi. Astfel s-au dezvoltat forme proprii și majoritatea preferau aceste haine originale, modificate după gustul local. De obicei formele erau cunoscute din cărțile de modele venite din occident, dar deseori și materialul era importat. Creațiile propriu-zise însă erau producția atelierelor transilvănene. Croiul dolmanului rămâne cel tradițional în Transilvania: strâmt la talie, urmând strict liniile corpului, cu fața tăiată oblic de la talie în jos, părțile laterale amplificându-se în formă de evantai, cu mâneci lungi, deseori încrețite. Lungimea dolmanului se modifică în funcție de vârsta și de poziția socială a purtătorului. Tinerii îl purtau scurt, vârstnicii mai lung, clericii și funcționarii până la genunchi sau chiar până la glezne. Aceste forme de bază au cunoscut numeroase variante purtate concomitent, determinate de gustul local din diferitele zone ale țării, dar și de situația financiară a purtătorilor. Până la jumătatea secolului al XVIII-lea vestimentația transilvăneană este mai tradiționalistă decât costumele purtate mai la vest. Ea devine mai „modernă” atunci când aristocrația din Transilvania începe să viziteze tot mai des Viena, de unde se infiltrează nu numai moda germană și austriacă propriu-zisă, dar și formele de factură franceză sau italiană, modificate desigur după influențe habsburgice, iar apoi confecționate după gustul local în atelierelor din Ungaria și Transilvania.

¹ Lilla Tompos, *A dolmányozás módosulása a XVI. századtól a XVIII. századig*, în *Ars Decorativa*, 10, 1991, p. 82-83.

Pantalonii în secolul al XVI-lea sunt strâmți, lângă corp, fără decorație. Mai târziu, în secolul al XVII-lea, odată cu scurtarea dolmanelor începe decorarea pantalonilor cu șnururi aplicate sau broderie².

Mantia este o piesă îmbrăcată peste dolman, lungă, cu mâneci lungi, și largă. Cu timpul și această piesă vestimentară a suferit modificări. La mijlocul secolului al XVI-lea de exemplu se purtau și mantii scurte peste dolmanul lung³.

În picioare se purtau cizme lungi sau scurte ori pantofi înalți. Aceste piese sunt de origine otomană, însă se modifică după gustul local, vârful nu se termină în formă ascuțită ci se rotunjește. Pantofii de tip occidental cu vârfuri rotunde și fără toc, denumite în limba germană *Kuhmanl*, erau purtate numai de bărbații de naționalitate străină din orașele mari⁴.

Pe cap se poartă un tip de căciulă (*süveg*) din postav fin sau blană, cu tivul îndoit, deseori tăiat oblic pe o latură, decorată cu buchete alcătuite din pene de păsări.

Pentru studiul de față am ales o componentă elementară, cea mai reprezentativă a costumului bărbătesc, dolmanul, și am propus pentru analiză mai multe astfel de piese de adulți și de copii.

Dolmanul este un tip de haină foarte des întâlnit în moda maghiară și transilvăneană din evul mediu și epoca premodernă. Muzeul Național de Istorie a Transilvaniei (în continuare MNIT) păstrează un număr semnificativ de dolmane provenite din săpăturile arheologice efectuate în 1910-1911 la criptele bisericii reformate de pe str. M. Kogălniceanu din Cluj-Napoca, dar și din alte locații. Am încercat trecerea în revistă a celor mai semnificative piese de acest tip din colecția de textile a MNIT cercetând în paralel croiul, forma, materialul, și decorul pieselor.

Una din criptele descoperite (cripta 36, sicriul 2) a aparținut guvernatorului Transilvaniei, Gheorghe Bánffy, decedat în 1708.

Gheorghe Bánffy (1661-1708) a fost primul guvernator al Transilvaniei în perioada care a urmat Principatului Autonom. Provine dintr-o familie de aristocrați protestanți. Tatăl, Dionisie Bánffy, a fost executat din porunca principelui Mihai Apafi I în 1674 la insistențele lui Mihai Teleki. Mama, Katalin Bornemissza. În 1679 se căsătorește cu Zsófia Dániel, iar după decesul acesteia cu Clara Bethlen în 1681. Devine guvernator în 1692. În 1696 primește titlul de conte. Moare la 15 noiembrie 1708. La sfârșitul anului 1709 este adus în criptele bisericii reformate din Cluj.

Inventarul mormântului prezintă următoarele piese vestimentare: dolman de catifea⁵, cordon din șnururi⁶, căciulă din catifea⁷ și o pereche de încălțăminte din brocart⁸.

² Mária Undi, *Úri- es népviselet a barokk korban*, în *Magyar Művelődéstörténet*, IV, *Barokk és felvilágosodás*. Budapest, Magyar Történelmi Társulat, f.a., p. 373.

³ József Höllrigl, *Magyar és törökös viseletformák a XVI-XVII. században*, în *Magyar Művelődéstörténet*, III, *A kereszténység védőbástyája*. Budapest, Magyar Történelmi Társulat, f.a., p. 361.

⁴ Höllrigl, *Magyar és törökös viseletformák*, p. 369.

⁵ MNIT, nr. inv. F. 18556.

⁶ MNIT, nr. inv. F. 18555.

⁷ MNIT, nr. inv. F. 18552.

⁸ MNIT, nr. inv. F. 18553-F. 18554.

Dolmanul guvernatorului Gheorghe Bánffy (Fig. 1) este una din cele mai prețioase piese din colecția de textile provenite din criptele de pe str. M. Kogălniceanu. Se află în stare de conservare excelentă. Materialul provine dintr-un atelier italian și datează de la începutul secolului al XVII-lea. Este vorba de o catifea-decor, vișinie la origini, acum decolorată în brun-roșcat⁹. Paleta decorativă prezintă motive vegetale: vrejuri ondulate purtând flori și rodii, punctate la contururi. Piesa prezintă un croi tipic pentru această epocă¹⁰. Partea dreaptă din față este tăiată oblic de la talie în jos. Pe părțile laterale se amplifică în formă de evantai. Mânețile sunt prelungite în față acoperind până și degetele. Dolmanul se încheie în față și la mâneci cu nasturi de găitanărie din fir de argint aurit. Are un guler îngust lângă gât.

Unele piese vestimentare descoperite în criptele de pe str. M. Kogălniceanu au fost desenate în anii 1941-1942. Aceste desene în tuș au fost executate de Keresztes Kálmán și sunt foarte importante în procesul de cercetare a modei vestimentare, pentru că astfel putem oferi o imagine mai clară atât despre forma, croiul acestor piese, cât și date importante referitoare la amplasarea motivelor decorative.

Pe desenul făcut după piesă¹¹ (Fig. 2) observăm foarte clar acest tip de croială specifică pentru această zonă și această epocă, cu deosebită atenție acordată gulerului și mânețelor. Devine clar tăietura oblică din față, alungirea mânețelor peste degete și șirul de nasturi decorativi pe această linie, precum și lărgirea părților laterale, fără despicături.

În rândul costumelor bărbățești păstrate se înșiră și dolmanele de copii găsite în număr semnificativ în criptele bisericii. Dintre cele patru dolmănașe două sunt foarte importante, fiind purtate de copii principelui Transilvaniei Mihail Apafi.

În cripta 36, sicriul 11, a fost găsit dolmanul fiului principelui Transilvaniei Mihail Apafi, Gheorghe, (Fig. 3, 4) decedat în 1664, la vârsta de 6 luni¹². A fost confecționat din rips de mătase tabac, decorat cu dantelă din fir de argint aurit. Dantela lucrată cu ciocănele este îngustă și prezintă elemente de tip vegetal, jumătăți de rozete stilizate înșiruite, fără vrejuri sau tulpini. Dantela este îngustă și a fost aplicată la mâneci, la gât, la deschiderile din față și de pe șolduri, de-a lungul nasturilor, și pe părțile laterale din spate în linii ondulate, prezentând o frunză stilizată. Dolmanul se încheie în față cu nasturi de găitanărie din fir de argint aurit. Croiul dolmanului este tipic pentru vestimentația aristocrației din secolul al XVII-lea din Transilvania. Comparând această piesă cu dolmanul guvernatorului Gheorghe Bánffy, amintim câteva asemănări, dar și deosebiri. Fața dreaptă este tăiată oblic de la talie în jos, și pe părțile laterale se amplifică în evantai asemănător cu dolmanul guvernatorului Gheorghe Bánffy. Deosebirile sunt la fel de vizibile precum asemănările. Dolmanul de copil nu are guler, deschiderea de la nivelul gâtului este rotundă. Mânețile sunt $\frac{3}{4}$, cu o deschidere semicirculară în partea din față, spre deosebire de dolmanul guvernatorului, la care am văzut tipul mânețelor alungite în față. În cazul de față, sub dolman probabil se purta o

⁹ Ana Maria Szöke, *Țesături de artă în colecția de textile a Muzeului Național de Istorie a Transilvaniei (sec. XVII-XVIII)*, II, în *Acta Musei Napocensis*, 32/II, 1996, p. 503-515. Andrea Papp (în colab), *Orașul-comoară. Chujul în secolele XVI-XVII*. Cluj-Napoca, Bibliotheca Musei Napocensis, 2005.

¹⁰ Dimensiuni: L: 90 cm, L mâneci: 48-58 cm, La umeri: 56 cm.

¹¹ MNIT, nr.inv. V. 6894.

¹² MNIT, nr.inv. F. 18663.

cămașă cu mâneci lungi, decorate la manșetă cu dantelă sau broderie, care se arăta de sub dolman¹³.

Pe desenul efectuat după piesa cu nr. inv. F. 18663¹⁴ (Fig. 5), dolmanul fiului principelui Transilvaniei Mihail Apafi, Gheorghe, se observă foarte clar caracteristicile croiului, precum și decorul. Dantela a fost amplasată de-a lungul deschiderilor, atât în față, cât și la marginea tivului, la mâneci și la gât. Găitănăria din fir de argint aurit a fost aplicată la sistemul de închidere cu nasturi.

În cripta 36, sicriul 12, s-a găsit un dolman de copil din brocart, decorat cu dantelă din fir de argint aurit. Dolmanul a aparținut fiului principelui Transilvaniei Mihail Apafi, Grigore, (Fig. 6, 7) decedat în 1666 la vârsta de 6 ani. Materialul de brocart din care a fost confecționat dolmanul provine cel mai probabil dintr-un atelier italian. A fost căptușit cu catifea de mătase și decorat cu dantelă din sârmă și fir de argint aurit¹⁵.

În ceea ce privește croiul, observăm câteva diferențe față de celălalt dolman de copil. Primul lucru este prezența gulerului îngust lângă gât. Mânecele sunt lungi, dar cu închidere dreaptă, și broderie din fir de argint aurit aplicată pe manșetă. În față se încheie cu nasturi de găitănărie direct aplicate pe dantelă, fără brandebourguri. Asemănările sunt vizibile în ceea ce privește forma de bază. Fața dreaptă este tăiată oblic de la talie în jos. Pe părțile laterale se amplifică în formă de evantai. Dantela este aplicată la mâneci, guler, în jurul buzunarelor, pe marginile din față, și la tiv.

De menționat este faptul că, spre deosebire de dolmanul de adult, care datează de la începutul secolului al XVIII-lea, la dolmanele de copii de la mijlocul secolului al XVII-lea există două deschizături laterale, și croiala mâneclor este diferită.

În cazul dolmanului lui Grigore Apafi materialul de fond este un brocart de mătase probabil verde la origini, decolorat în maro deschis. Din cauza stării deteriorate nu se pot identifica foarte precis motivele decorative, doar unele elemente mai importante. Motivele se desfășoară pe două registre. Primul registru este alcătuit din câmpuri ovale conturate de panglici punctate, purtând flori cu opt petale la punctele de întâlnire. În interiorul câmpurilor ovale se observă rodii deschise înconjurate de frunze stilizate.

Al doilea registru prezintă vrejuri ondulate cu frunze și flori de lalele. Dantela lucrată cu ciocănele din sârmă și fir de argint aurit prezintă un șir de palmete.

Desenul făcut după această piesă¹⁶ prezintă partea din spate (Fig. 8), pe care se vede foarte clar dispunerea dantelei decorative și croiul specific al dolmanului.

Cripta 36, sicriul 5, conținea tot piese de îmbrăcăminte de copil, printre altele, un dolman de catifea, cu dantelă din fire metalice, în stare foarte bună de conservare¹⁷ (Fig. 9).

Dolmanul a fost confecționat din catifea-decor, cafenie în prezent, cu motive florale. A fost decorat cu un fileu brodat din fir de argint aurit. Lungimea dolmanului este de 60 cm, iar lățimea la umeri de 28 cm. Dantela este aplicată pe tivul piesei, la deschizătura mâneclor, la guler, la buzunare și în față.

Materialul de fond prezintă vrejuri ondulate, punctate la contururi, purtând flori - probabil garoafe și rodii deschise - precum și frunze de acant.

¹³ Dimensiuni: L: 41 cm, La: 47-22-110 cm.

¹⁴ MNIT, nr.inv. V. 6899.

¹⁵ MNIT, nr.inv. F. 19053. Dimensiuni: L: 51 cm, La: 71-28-155 cm.

¹⁶ MNIT, nr.inv. V. 6900.

¹⁷ MNIT, nr.inv. F. 18572.

În ceea ce privește croiul, observăm elemente specifice modei din această perioadă. Asemănător cu toate celelalte dolmane amintite, fața este și în acest caz tăiată oblic de la talie în jos, iar pe părțile laterale se amplifică în evantai. Mânețile sunt $\frac{3}{4}$, nu se prelungesc peste degete, ci sunt despicate semicircular, pentru a lăsa loc de desfășurare manșetei cămășii. Pe margine este tivit cu un fileu brodat din fir de argint aurit, care prezintă motive vegetale. O tulpină ondulată poartă frunze și semirozete. Desenul este simplu dar rafinat, perfect simetric, în relief. Se observă foarte clar fileul brodat în care a fost aplicată firul gros de argint aurit.

Deschizătura buzunarelor este tăiată, conturată cu același tip de fileu brodat.

În față se încheie cu nasturi și găitanărie din fir de argint aurit și mătase. Nasturii au fost confecționate din coral găurit. Cârligele mici introduse în orificiile nasturilor prin care acestea au fost țesute pe materialul textil se termină în formă de rozetă. Acest sistem de închidere a fost aplicat peste decorul de dantelă.

Dolmanul provine din cripta nr. 36, care a aparținut familiei Bánffy. În aceeași criptă au fost înmormântați atât guvernatorul, cât și cele două soții ale acestuia. Siciul nu poate fi identificat, deoarece nu apar inscripții de nici un fel, și nici blazoane mortuare nu am putut identifica până în momentul de față ca aparținând acestui sicriu. Însă este de menționat că materialul dolmanului de copil corespunde cu materialul dolmanului guvernatorului Transilvaniei Gheorghe Bánffy, doar croiul diferă.

Un alt dolman de copil a fost descoperit și în cripta 36, sicriul 6 (Fig. 10)¹⁸. Piesa a fost confecționată din brocart de culoare auriu-marou, broșată cu fir de argint aurit, decorată cu găitanărie, și tivită cu fileu de dantelă îngustă de jur împrejur din fir de argint aurit¹⁹.

Materialul de fond prezintă vrejuri ondulate punctate, cu frunze și flori, rozete și semirozete, lalele simple și duble, ramuri cu frunze. Acest fond este ritmat vertical de broșuri cu fir de argint aurit reprezentând vrejuri subțiri din care cresc elementele principale alcătuite dintr-un buchet de frunze mari și crengi cu frunze.

Croiul dolmanului prezintă mici modificări față de restul pieselor amintite în prezenta lucrare. Fața este tăiată drept. Mânețile sunt $\frac{3}{4}$, decupate în formă semicirculară în față. Buzunarele sunt tăiate oblic, gulerul este îngust, lângă gât. Este îngust până la talie, de la talie în jos părțile laterale se amplifică în formă de evantai. Se încheie cu nasturi de găitanărie din fir de argint aurit, aplicate pe fileul de dantelă care se menține de jur împrejur.

În urma săpăturilor efectuate la biserica reformată de pe str. M. Kogălniceanu au fost găsite morminte sub corul vechi, din păcate neidentificate până la ora actuală. O piesă foarte interesantă provenită din aceste morminte este un dolman²⁰ (Fig. 11). Materialul provine cel mai probabil dintr-un atelier italian sau spaniol²¹. Materialul de fond este un brocart de mătase de culoare marou deschis-cafeniu²², îmbogățit cu frisé de

¹⁸ MNIT, nr. inv. F. 18577.

¹⁹ Dimensiuni: L: 59 cm, La umeri: 33 cm.

²⁰ MNIT, nr. inv. F. 19089.

²¹ Szöke, *Țesături de artă*, p. 511-512.

²² Menționăm faptul că țesăturile s-au decolorat semnificativ în urma procesului de descompunere a materialului organic, de aceea în această colecție predomină nuanțele de marou-bej-cafeniu. În unele cazuri putem identifica clar culoarea originală, în alte cazuri ne limităm doar la descrierea aspectului actual.

argint aurit. Broșeurile au fost executate din fir cafeniu de mătase slab toarsă și fir neted de argint aurit. Decorul vegetal-floral foarte bogat se întinde pe toată suprafața materialului și se compune din vrejuri în spirală în succesiune verticală, din care se compun vrejuri ondulate, ascendente, cu multe combinații de flori și frunze. Deosebim două tipuri de vrejuri spiralate. Motivul principal în ambele cazuri este o variantă de palmetă. Acest motiv este însoțit de rozete cu multe petale de tip oriental și flori de clopoței sau de rodii multifiliate, flori de măr de factură orientală, pere de mici dimensiuni și frunze arcuite.

Căptușeala dolmanului a fost realizată din mătase. Mânecele au fost confecționate din mătase maronie, cu manșete late din brocart de mătase identic cu materialul dolmanului.

Din punct de vedere al croiului, formei, mânecele sunt largi, fără prelungiri în față, terminându-se în manșete late decorate cu câte trei nasturi îmbrăcați în pasmanterie din fire de argint și fire de argint aurit. Dolmanul se prezintă fără guler, încheindu-se în față în linie dreaptă cu un șir de nasturi de pasmanterie din fir de argint aurit, de mari dimensiuni, pe toată lungimea dolmanului²³. Piesa se lățește considerabil de la talie în jos, însă nu se observă aceea tăiere oblică care se generalizează de la mijlocul secolului al XVII-lea, și care va fi caracteristică până la sfârșitul secolului al XVII-lea în vestimentația laică bărbătească din Transilvania și Ungaria. Piesa prezentă are o croială cu o talie lungită, ajustată pe corp. Lățirea lateralelor este specifică pentru prima jumătate a secolului al XVII-lea. Odată cu aceste specificități observăm și scurtarea hainei până la genunchi sau chiar mai scurtă. Croiul prezintă unele asemănări cu caftanul de tip oriental. Nu se observă schimbările specifice apărute după mijlocul secolului al XVII-lea.

Dolmanul este dotat cu buzunare decorative simple care se închid cu clapete late, decorate cu șnururi verticale și nasturi identici cu nasturii funcționali ai dolmanului.

Cripta nr. 26, sicriul nr. 1, a aparținut lui Ștefan Bocskay²⁴. Inventarul mormântului conține și un dolman²⁵ (Fig. 12) confecționat din atlas bej-auriu, simplu, nedecorat²⁶. Croiul dolmanului este simplu, piesa fiind strâmtă până la brâu, iar de la brâu în jos lățindu-se succesiv. Mânecele sunt drepte până la încheieturi. Partea dreaptă din față este tăiată oblic și se suprapune peste partea stângă. În față se încheie în linie dreaptă până la brâu cu 12 șiruri de pasmanterie lată din fire metalice și nasturi de găitanărie de mari dimensiuni. Piesa poartă un guler foarte îngust, lângă gât.

Dolmanul de copil²⁷ (Fig. 13) din atlas cafeniu-auriu provine din cripta nr. 27, sicriul nr. 6, aparținând lui Székely Dániel. Piesa din material simplu, nedecorat, prezintă un croi tipic de dolman de la sfârșitul secolului al XVII-lea, cu fața tăiată oblic, strâmtă până la talie, lățindu-se de la talie în jos. Se închide în față cu nasturi și pasmanterie din fir de argint. Poartă un guler îngust, lângă gât. Mânecele sunt strâmte până la încheieturi, decorate cu un șir de nasturi. La brâu este cusută o bandă de pasmanterie cu motive geometrice²⁸.

²³ Dimensiuni: L – 92 cm, L mânece – 59 cm, LA umăr – 39 cm, LA la tiv – 200 cm.

²⁴ Este vorba despre Ștefan Bocskay, ișpan de Zemplén, decedat în 1673. (vezi: Herepei János, *A kolozsvári Farkas utcai református templom és kollégium történetéből*. Kolozsvár, Művelődés, 2004, p. 46.

²⁵ MNIT, nr. inv. F. 18491.

²⁶ Dimensiuni: L – 100 cm, LA umeri – 54 cm.

²⁷ MNIT, nr. inv. F. 19064.

²⁸ Dimensiuni: L – 45 cm, LA umăr – 27 cm.

În cripta nr. 16, sicriul nr. 1, s-a descoperit un dolman de mătase²⁹ (Fig. 14) de culoare vișinie. Se observă croiul tipic de dolman, cu nasturi de găitănărie de mari dimensiuni. În față a fost decorată cu pasmanterie lată pe mai multe rânduri. Pasmanteria a fost realizată din fire de mătase vișinie și fire de argint aurit. Decorul pasmanteriei este simetric. Între două șiruri de puncte se alterează o compoziție din forme geometrice și o rozetă simplă cu opt petale.

Căptușeala a fost confecționată din catifea-decor de culoare maro închis, decorată cu compoziții vegetale de mari dimensiuni. O tulpină purtând flori de rodii și rodii închise.

În aceeași criptă s-a descoperit încă un dolman³⁰ (Fig. 15), din mătase vișinie. Croiul dolmanului este simplu, tipic formelor analizate: este strâmt până la talie, de la talie în jos se lățește în formă de evantai. Partea dreaptă din față a fost tăiată oblic. Mânecele sunt lungi, strâmte, decorate cu nasturi. Gulerul este îngust, lângă gât. Se încheie cu un șir de nasturi de găitănărie. Căptușeala a fost realizată din damasc bej cu motive vegetale reprezentând bujori de mari dimensiuni, frunze, tulpini lungi cu flori simple de mici dimensiuni.

Izvoarele scrise amintesc tipuri de materiale, culori, accesorii, prețuri, deci în cele mai multe dintre cazuri se completează în perfectă armonie cu piesele păstrate și datele descoperite la analiza materialului concret, astfel se conturează o imagine reală și detaliată a unei epoci, a unui spațiu, a modului de viață și a mentalității unor grupuri de oameni.

²⁹ MNIT, nr. inv. F. 18372.

³⁰ MNIT, nr. inv. F. 18373.



Fig. 1

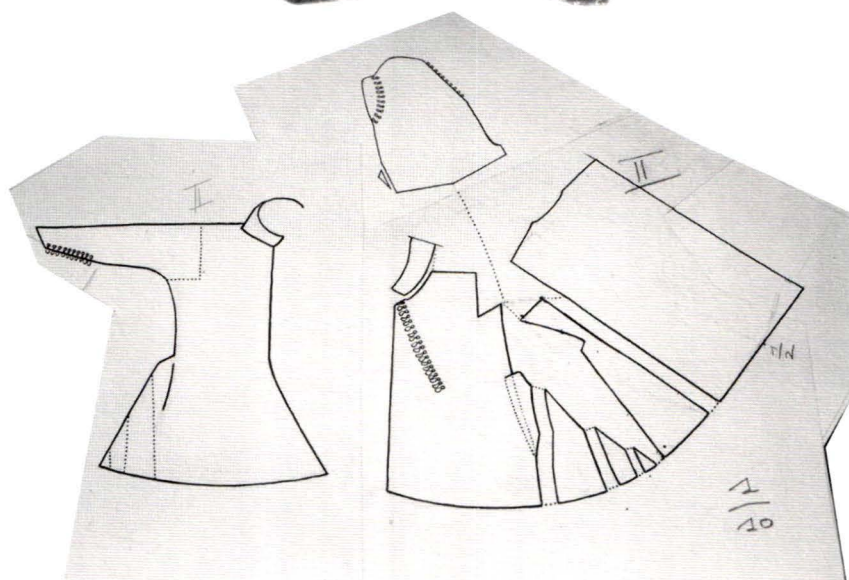


Fig. 2

Fig. 1. Dolmanul guvernatorului Gheorghe Bánffy.

Fig. 2. Tipar de dolman.



Fig. 3



Fig. 4

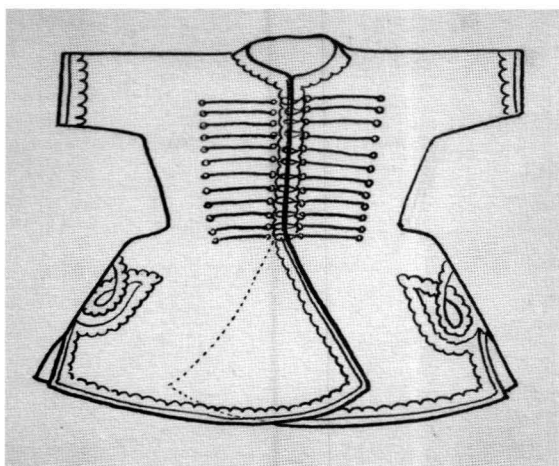


Fig. 5

- Fig. 3. Dolman de copil, față.
Fig. 4. Dolman de copil, spate.
Fig. 5. Tipar de dolman de copil.



Fig. 6



Fig. 7

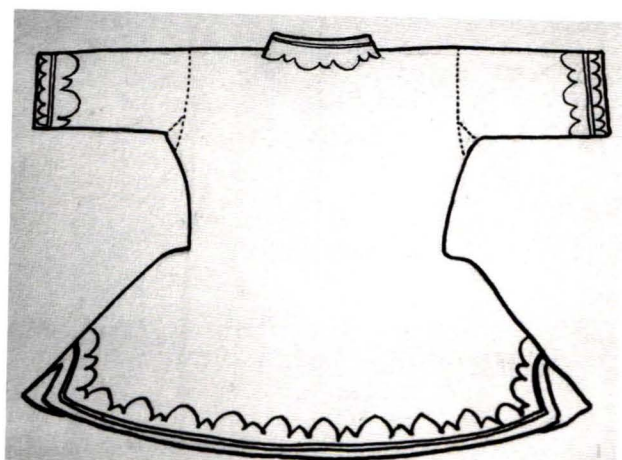


Fig. 8

Fig. 6. Dolman de copil, față
Fig. 7. Dolman de copil, spate
Fig. 8. Tipar de dolman



Fig. 9



Fig. 10



Fig. 12



Fig. 11

Fig. 9-10. Dolman de copil.
Fig. 11-12. Dolman.



Fig. 13



Fig. 14



Fig. 15

Fig. 13. Dolman de copil.
Fig. 14. Dolman, detaliu căptușeală.
Fig. 15. Dolman.