

ARHEOLOGIA PIEȚEI HUET. ASPECTE PARTICULARE. II (ILUSTRAȚIA)

PETRE BEȘLIU MUNTEANU
p_besliu@yahoo.com
Muzeul Național Brukenthal – Sibiu

THE ARCHAEOLOGY OF HUET SQUARE IN SIBIU. II (ILLUSTRATION)

ABSTRACT

The second part of the study about the archaeology of Huet Square in Sibiu presents the plates and photos taken in the rescue archaeological excavations, historical photos and plans and archaeological drawings.

Keywords: photo, plan, drawing, Huet Square, Sibiu, medieval.

Partea a doua a repertoriului informațiilor arheologice culese din Piața Huet în perioada 1994-2007 cuprinde o parte a imaginilor surprinse mai ales după 2002 în timpul săpăturilor mecanice de canalizare sau cablare, desene ale unor structuri de zidărie și profile arheologice. Asistența arheologică nu a fost pasivă, formală. Practica recuperării informațiilor arheologice în timp limitat și condiții de șantier a fost, așa cum o va arăta mai ales ilustrația prezentată, benefică cunoașterii arheologiei Pieței Huet. Exemplu concludent este efortul recuperării din Piața Huet a unui lot de vase medievale din ceramică, care a îmbogățit repertoriul formelor și, mai mult, patrimoniul arheologic medieval al Muzeului Brukenthal. Colegii de la Muzeul Franz Binder au recuperat lotul de ceramică și l-au predat muzeului de istorie. Fotografia făcută în groapa excavatorului a permis reconstituirea grafică a unui cuptor de ars ceramică și, ca urmare, recuperarea contextului arheologic. Cercetarea arheologică inițiată pentru identificarea locului descoperirii nu a relevat nimic în legătură cu lotul de vase, însă a interceptat rotonda, mai târziu cercetată integral.

Cercetarea arheologică cu caracter de salvare din piața Huet a fost efectuată într-o perioadă îndelungată de timp, cu mijloace precare, însă cu rezultate care justifică efortul.

Piese de grafică documentară și planurile zonei mult afectată de distrugeri de substanță istorică permit să fie identificate substrucții ale unor clădiri de valoare deosebită: Casa Gulden, Turnul Preoților, vechiul colegiu, toate dispărute; canale subterane din cărămizi.

Informațiile arheologice nu prilejuiesc ipoteze noi, senzaționale, ci mai degrabă ilustrează o realitate istorică cunoscută în linii generale și consemnată înaintea distrugerilor de la sfârșitul secolului al XIX-lea. Există însă unele construcții nou descoperite și atribuite, relevate de săpăturile arheologice de mică amploare sau de degajarea unor substrucții din săpătura mecanică: rotonda, pivnițele din grădina

casei parohiale evanghelice, mormintele în nișă de cărămidă și cruțate în pământ, în forma corpului omenesc.

Până în 2005, informațiile arheologice culese în Piața Huet în săpăturile mecanice au intrat în mai largul circuit informațional al mass-mediei. Treptat, însă, interesul față de istoria orașului s-a diminuat, iar consecințele refluxului interesului pentru componentele sensibile ale societății, cum este istoria, nu întârzie să apară.

E firesc să mulțumesc pentru ajutorul materializat în semnalarea săpăturilor mecanice, în donația de imagini foto în locuri puțin accesibile, cum este podul unei case adosate reședinței parohiei evanghelice, și de materialul documentar cules din arhiva Casei Teutsch, domnului Florin Blezu. Gânduri bune prim-preoților Bisericii Evanghelice care au permis cercetarea arheologică a casei parohiale, muncitorilor care în rare ocazii m-au ajutat să taluzez maluri sau să curăț substrucții, arhitecților și jurnaliștilor care au arătat interes pentru vestigiile arheologice, contabilei Liceului Brukenthal, cu care am identificat locurile cercetate cu 14 ani în urmă, administrației Muzeului Franz Binder, în special directorului adjunct, inginerul Mircea Tempea, kolegei Maria Brândan, colegilor cu care am săpat în preajma și la rotondă, colegilor de la facultate, care mi-au dat voie să văd cercetările arheologice din catedrala evanghelică, și la urmă vorbind în ordine cronologică, dar în primul rând, colegului Ion Vasile, care m-a inițiat în tainele desenului pe calculator.

Lista planșelor:

Pl. I – 1. Planul Pieței Huet, redesenat după cel din 1872: 1 canal de apă; 2. Turnul Preoților; 3. zidul cetății; 4. Piața Mică nr. 12; 5. construcție necunoscută la est de biserica parohială; 6. construcție din material ușor, adosată zidului de apărare în secolele XV-XVIII, peste care s-a ridicat un corp anex casei parohiale (**X** – limita cimitirului).

Pl. II – Subsolvul clădirii din Piața Mică nr. 12, cu planul cercetării arheologice.

Pl. III – Substrucție dezvelită în strada Odobescu.

Pl. IV – Vatră de turnat aliaj pentru clopot din curtea Bisericii Evanghelice.

Pl. V – Malul sudic al secțiunii III din Piața Mică nr. 12.

Pl. VI – Profilul șanțului de canalizare din *Curtea Bicicletelor* (Liceul Brukenthal).

Pl. VII – Zid actual de incintă al grădinii casei parohiale evanghelice, fost zid al fortificației.

Pl. VIII – Profilul de est al gropii pentru subzidirea contrafortului de nord-est al incintei grădinii casei parohiale evanghelice.

Pl. IX – Profilul de sud al casetei din intrarea boltită a casei parohiale evanghelice din Sibiu.

Pl. X – Săpătura de canalizare de la vest de liceul Brukenthal: fundația zidului de apărare și profilul de la sud, la intrarea în curte.

Pl. XI – Profilul de nord al casetei exterioare la vestul clădirii din Piața Mică nr. 12.

Pl. XII – Profilul unui segment de șanț săpat pentru canalizarea Pieței Huet; clădirea de la numărul 8.

Pl. XIII – Profilul de nord al casetei arheologice din grădina casei parohiale evanghelice din Sibiu.

Pl. XIV – Piața Huet în planul lui Sully din 1749 (**X** - Liceul Brukenthal și Casa Gulden; **XX** - Casa parohiei bisericii evanghelice).

Pl. XV – Planul orașului Sibiu redesenat de Johann Boebel (**D** - clădiri demolate).

Pl. XVI – Proiecții multiple ale Pieței Huet realizate de D.F. Toma.

Pl. XVII – Planul pivnițelor și al grădinii casei parohiale evanghelice din Piața Huet nr. 1.

Lista ilustrațiilor:

Fig. 1 – Liceul Brukenthal, subzidire în anul 2001. Schelet și profil de groapă pentru subzidire la nord.

Fig. 2 – Liceul Brukenthal, subzidire în anul 2001, profilul nordic al gropii de subzidire.

Fig. 3 – Liceul Brukenthal, subzidire în anul 2001, straturi de arsură sub fundația clădirii liceului.

Fig. 4 – Strada Odobescu, substrucții dezvelite în anul 2004.

Fig. 5 – Strada Odobescu, substrucții dezvelite în anul 2004 (canal subteran refolosit).

Fig. 6 – Zidul de incintă al grădinii casei parohiale, în curs de restaurare în 2002.

Fig. 7 – Zidul de incintă al grădinii casei parohiale în curs de restaurare (structura zidurilor în timpul refacerii contrafortului de colț).

Fig. 8 – Pasajul scărilor, refacerea parapetului de susținere al terasei de sus.

Fig. 9 – Casa consistorului, refacerea zidului de incintă.

Fig. 10 – Clădirea parohiei evanghelice, Piața Huet numărul 1, caseta din culoarul de acces.

Fig. 11 – Săpături cu excavatorul în cimitirul medieval în toamna anului 2005.

Fig. 12 – Sediul parohiei evanghelice Sibiu, urmele gârliciului pivniței medievale.

Fig. 13 – Urmele unei clădiri necunoscute la est de biserica parohială din Piața Huet.

Fig. 14 – Groapa din Piața Huet săpătură mecanică, de unde a fost recuperat în 1999 lotul de vase ceramice medievale.

Fig. 15 – Substrucții medievale dezvelite în 2004 la ieșirea de nord-est din Piața Huet (Podul Mincinoșilor).

Fig. 16 – Urmele Turnului Preoților și ale clădirii adosate la est.

Fig. 17 – Limita cimitirului și fundația casei din Piața Mică, numărul 16.

Fig. 18 – Fundația Turnului Preoților dezvelită în săpătură de cablare.

Fig. 19 – Vatră de topit aliaj pentru clopot, descoperită între Biserica Parohială și Liceul Brukenthal.

Fig. 20 – Urmele unei construcții azi dispărute, adosate zidului de incintă, lângă sediul parohiei evanghelice.

Fig. 21 – Zidul de vest al subsolului clădirii din Piața Mică, numărul 15. Deschiderea de la baza zidului are numai rol de rezistență.

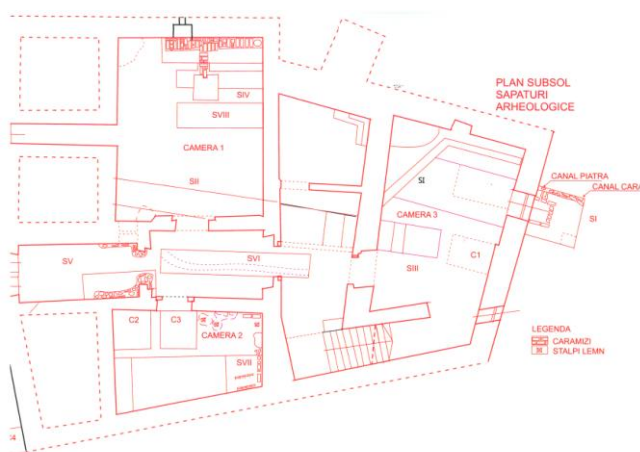
Fig. 22 – Ancadrament de lemn din goticul târziu (Piața Mică, numărul 15).

Fig. 23 – Capela Sf. Ladislau și clădirile adosate. Fotografie istorică, colecția Muzeului de Istorie (nr. inv. GD 16.124).

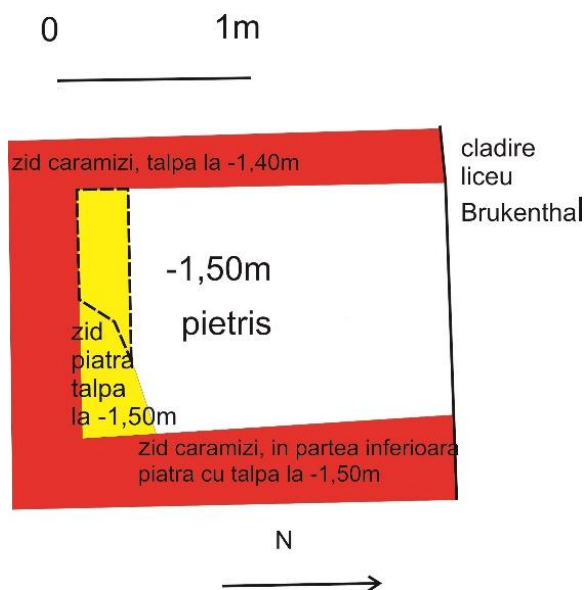
Fig. 24 – Demolarea construcțiilor din jurul Turnului Preoților, între care și Casa Gulden, sediu al Primăriei. Fotografie istorică, colecția Muzeului de Istorie (nr. inv. GD 16.131).



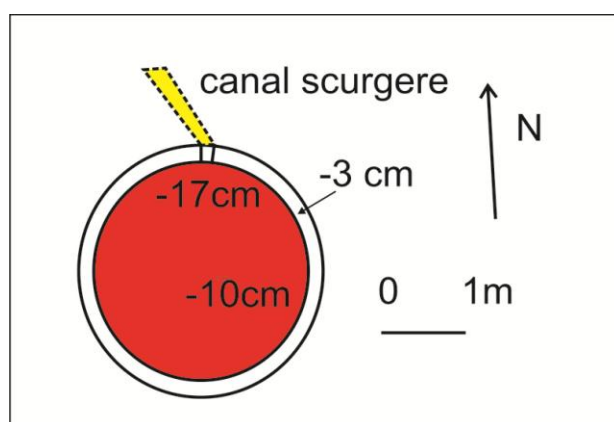
Pl. I



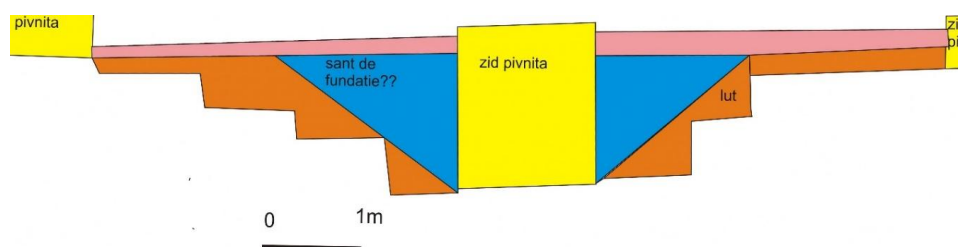
Pl. II



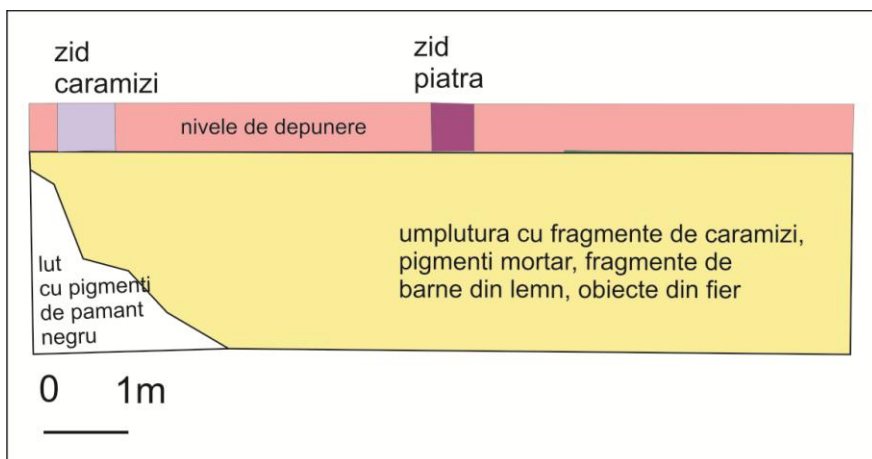
Pl. III



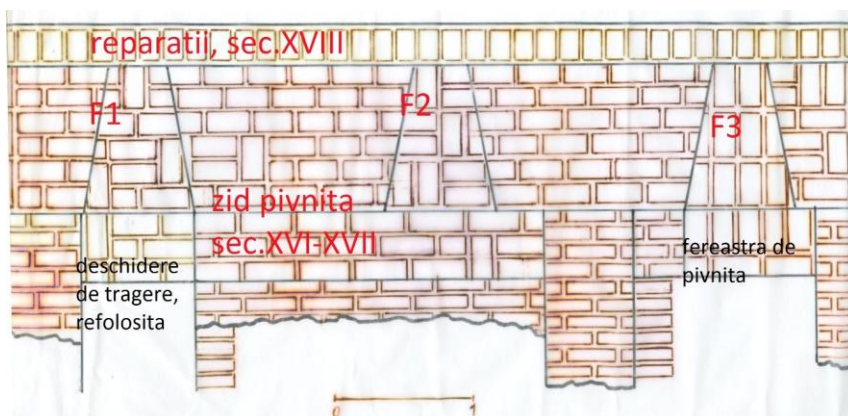
Pl. IV



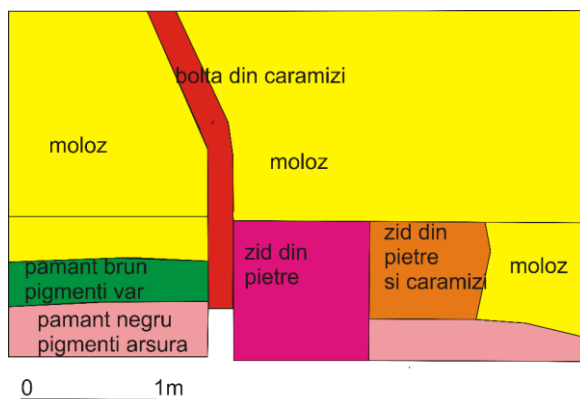
Pl. V



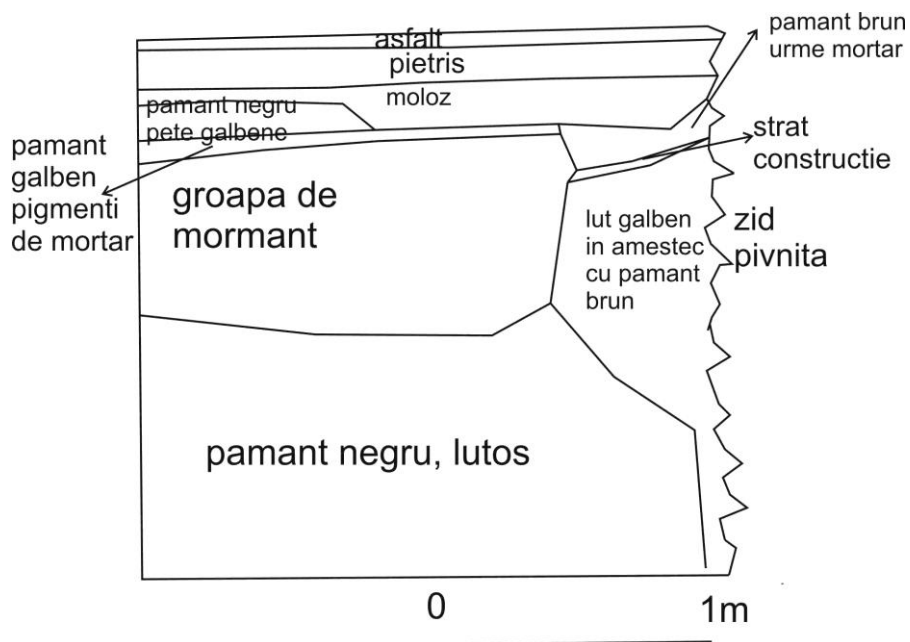
Pl. VI



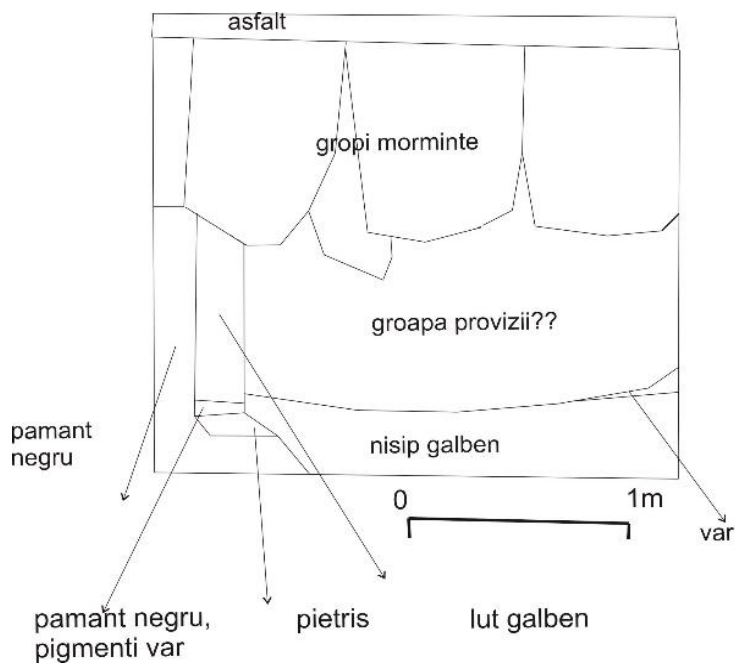
Pl. VII



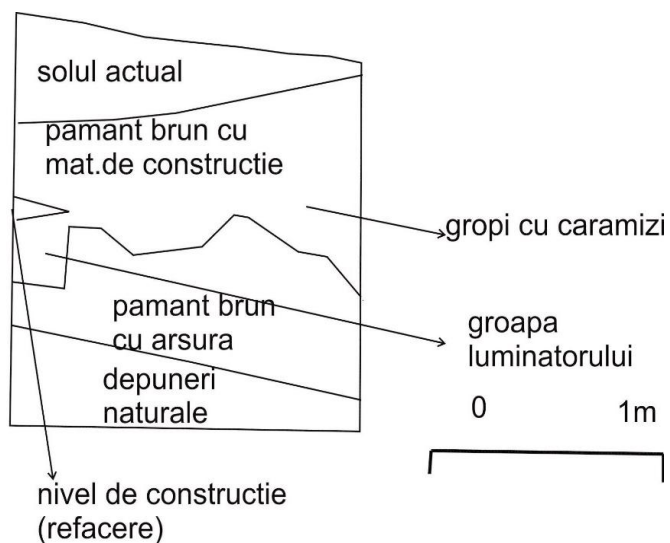
Pl. VIII



Pl. XI



Pl. XII



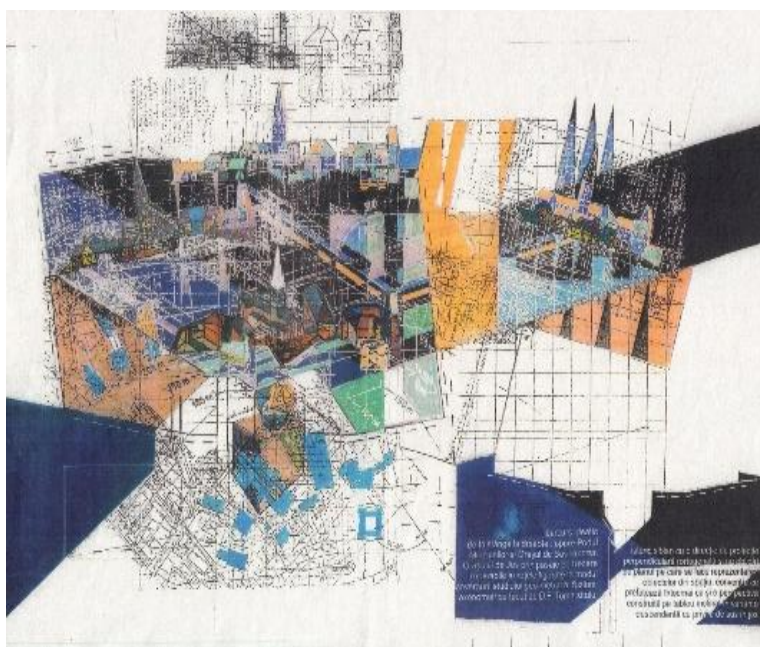
Pl. XIII



Pl. XIV



Pl. XV



Pl. XVI



Pl. XVII

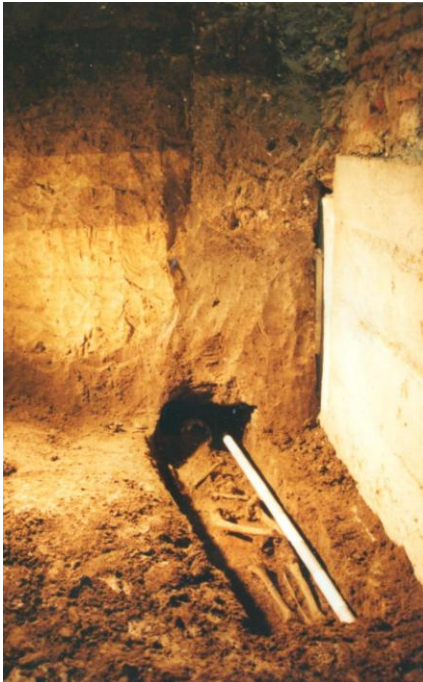


Fig. 1



Fig. 2

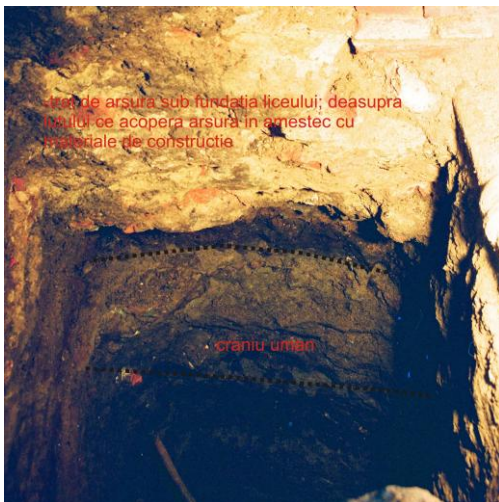


Fig. 3



Fig. 4

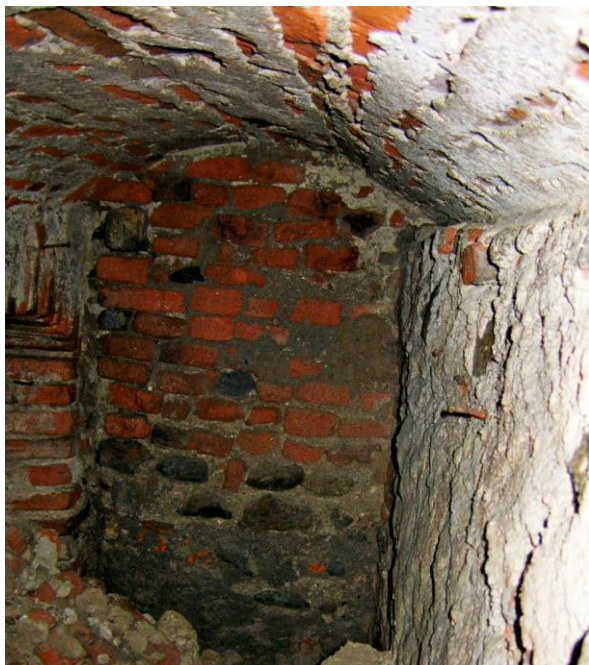


Fig. 5



Fig. 6



Fig. 7



Fig. 8



Fig. 9

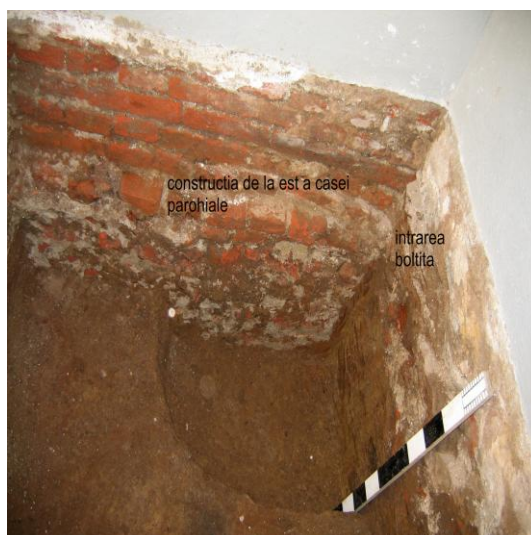


Fig. 10



Fig. 11



Fig. 12



Fig. 13



Fig. 14



Fig. 15



Fig. 16



Fig. 17



Fig. 18



Fig. 19



Fig. 20



Fig. 21



Fig. 22

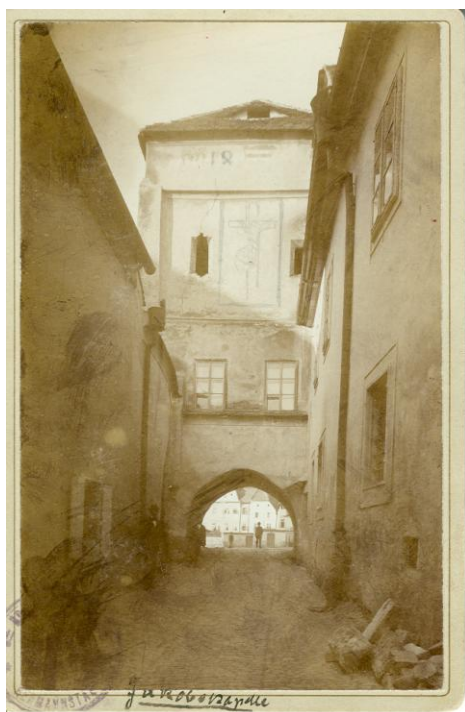


Fig. 23



Fig. 24