

STAȚIA DE RADIO BOD

LAZĂR ATTILA

tom@bgc.ro

Școala Gimnazială Bod – Brașov

RADIO STATION - BOD, BRAȘOV

ABSTRACT

Presentation of technical data Radio Station Bod, as technological progress of Romania in the interwar period; equipment put into operation in 1932. The situation of workers and engineers worked on it. Architecture buildings inside the radio station.

Presentation of Radio Station Bod role in the framework of World War II. Bod radio station as a means of disinformation and jamming Western radio stations under communism. Modernization and influence of digital technological progress.

Keywords: radio transmitting station, transmitter, antenna, radio waves.

Fără a deveni încă ”istorie”, despre stația de radioemisie Bod se poate spune că ”a făcut istorie”. După 80 de ani în care a funcționat fără întreruperi, stația Bod este, la ora actuală, singura din țară care emite pe unde lungi. Din vechea stație nu a mai rămas ”în picioare” decât clădirea, aceasta suferind doar ușoare renovări, tot echipamentul fiind re tehnologizat de-a lungul timpului.

Inițial, fusese stabilit ca stația să se construiască pe un teren de lângă Feldioara, însă în cele din urmă proprietarii au refuzat să vândă terenul. La Bod, datorită terenului mlăștinos, complexul a fost ridicat pe piloni de stejar impregnat, lungi de 15 m, lucrarea fiind finanțată de către Societatea Anonimă Română de Radiodifuziune; ulterior a contribuit cu fonduri și Casa Regală, care patrona stația. Stația a fost pusă în funcțiune în 1935, iar emițătorul pe 1 ianuarie 1936, la ora aceea fiind cel mai puternic din România și din estul Europei. Pe atunci studiourile de radio se aflau la Bod, ulterior fiind mutate în capitală.

Stația de radioemisie de la Bod înseamnă istoria radioului din România. Și mai mult, istoria undelor radio în lume, fiindcă la realizarea ei a contribuit însuși Guglielmo Marconi, părintele radioului, care a venit special din Londra la Brașov pentru a asista la instalarea emițătorului inventat de el. În 1934 puterea existentă era de doar 20 kW, după 1 ianuarie 1936 puterea fiind ridicată la 150 kW, emițând pe lungimea de undă de 1.875 m. Grupurile electrogene ale emițătorului au fost alimentate cu păcură, mai apoi cu motorină și în final cu gaz metan.

Clădirea principală, cea care adăpostea emițătorul propriu-zis, a fost proiectată de către arhitectul Trifu, iar anexele – casa inginerilor, blocul lucrătorilor și garajele –, au fost concepute de către arhitectul G.M. Cantacuzino. La vremea aceea, pentru buna funcționare au fost angajați un număr de aproximativ 35 de salariați, ce locuiau împreună cu familiile în incinta stației. În afară de camera genera-

toarelor electrice și camera emițătorului, unde se aflau dulapurile cu circuitele propriu-zise, stația de la Bod mai avea o fierărie, pentru ajustarea pieselor în caz de nevoie, și o stație de epurare a apei, atât pentru băut, cât și pentru răcirea mecanismelor. Tot aici se găsea studioul inițial de radio¹.

În 1937 au fost instalate cabluri telefonice speciale între studiourile din București și stația Bod. Prin intermediul acestora, erau recepționate și transmise comunicatele importante pentru țară. Odată cu începerea celui de-Al Doilea Război Mondial, cenzura a fost introdusă în toate emisiunile radio; directorul general al Radioului era pregătit în orice moment să oprească emisia, în caz că cel ce vorbea la microfon ”deranja” prea tare.

În 1940, la cedarea forțată a Ardealului, postul de emisie de la Bod a transmis declarația ministrului de externe Mihail Manoilescu, vorbind în lacrimi, iar mai apoi o înregistrare a clopotelor bisericilor transilvănene, care a fost însă cenzurată de către Palatul Regal la numai 10 minute de la începere. De asemenea, prin stația de la Bod au fost transmise toate comunicatele importante din timpul războiului, inclusiv mesajul regelui Mihai către țară în seara de 23 august 1944, primit de la București prin telefon, ori proclamarea Republicii Populare Române, la 30 decembrie 1947.

În 1941, în timpul rebeliunii legionare, postul a fost ocupat de către legionari. Aceștia s-au predat în cele din urmă Armatei Române. Conform mărturiei d-lui Scripcenco Mihail (cel mai vârstnic supraviețuitor, ce a lucrat la stația radio Bod încă din acea perioadă, actualmente având 91 de ani), acesta relatează că un grup de legionari din cadrul organizației de la Brașov au preluat controlul stației. După arestarea șefului de tură și a ajutorului acestuia, Armata Română a intervenit prin trimiterea la fața locului a unui detașament al Vânătorilor de munte; un locotenent din Armata Română, sub pretextul că vrea să treacă de partea legionarilor, a reușit să pătrundă în interiorul stației, iar în urma verificării pozițiilor din care legionarii doreau să apere stația a constatat că aceștia erau în număr de doar 7 persoane, înarmate, motiv pentru care au fost nevoiți să se predea². După terminarea războiului, în 1946 un pilon ce a fost afectat de bombardamentele germane a fost refăcut de către firma Siemens, astăzi el măsurând 250 m înălțime.

În 1965, emițătorul englezesc a fost înlocuit cu unul fabricat în Franța, prototip *Thomson-Huston*, având o putere de 1.200 kW. Din 2003, noul emițător *Harris* – de fabricație americană –, bazat pe tranzistoare și tehnologie digitală de modulare, are o putere de 200 kW.

În prezent, Stația de la Bod emite pe unde medii: Radio Târgu-Mureș și Antena Brașovului, iar pe unde lungi ziua Radio România Antena Satelor, noaptea Radio România Actualități.

Într-o înregistrare cronologică a evenimentelor importante privind punerea în funcțiune și emisia radio de la Bod, se disting:

- la sfârșitul anului 1931 fusese luată decizia ca un post de radio să fie amplasat în Țara Bârsei; lungimea de undă cuprinsă între 1.200 m și 2.000 m, pe

¹ Interviu cu Scripcenco Mihail, 11.09.2016.

² *Ibidem*.

care urma să lucreze emițătorul, constituia o problemă dificilă pentru că România nu deținea licență³;

- în septembrie 1932 are loc la Madrid Conferința Internațională a comunicațiilor telegrafice, unde avea să se decidă și noi asigurații de frecvențe pentru radio-difuziune și radiotelegrafie⁴;

- la 29 august 1933, se hotărăște ca noul post de emisie să fie amplasat la Bod, localitatea prezentând multe avantaje: terenul se afla lângă gară și, în plus, este inundabil, cu nivelul apei freatiche foarte ridicat, ceea ce constituie o excelentă priză de pământ;

- în 15 ianuarie 1934, la orele 21,00, Gheorghe Mugur, subdirectorul general al Societății de Radiodifuziune, afirma într-o cuvântare că ”*prin necesitatea pătrunderii pretutindeni a cuvântului românesc, pentru o unitate de gândire, de simțire și de înfăptuire s-a întemeiat postul Național de la Bod, Brașov, Radio România*”. Stația de 20 kW montată la Bod emitea pe 1.875 m și pe o antenă susținută de doi piloni a 40 m, construiți din lemn de brad. Soluția tehnică și coordonarea ridicării acestor piloni a aparținut inginerului Emil Schmoll⁵;

- la 16 octombrie 1934, arhitectul G.M. Cantacuzino prezenta publicului ascultător ”*șantierul de la Bod al postului național de radio*”. Se dezvăluia astfel amploarea lucrării și evident costurile înfăptuirii proiectului. Echipamentul pentru stația de 150 kW era furnizat de prestigioasa firmă britanică Marconi, dar proiectarea și construcția pilonilor de susținere ai antenei revenea specialiștilor autohtoni. Cei doi piloni, cu înălțimile de 225 m, constituiau o premieră europeană, fiindcă depășeau pilonii stației Chelmsfor din Anglia, care aveau numai 146 m. Fiecare pilon era ancorat cu 21 de cabluri de oțel. Stația Radio România dispunea de o centrală electrică proprie, formată din 3 grupuri electrogene cu motoare de 700 de cai putere fiecare⁶;

- la începutul anului 1935, inginerul Emil Schmoll a propus ca probele tehnice ale emițătorului să se facă pe lungimea de undă de 1.935 m. Ingerul Schmoll, devenit director de șantier, a menținut stația pe această frecvență, chiar dacă au apărut vehemente proteste naționale și internaționale. Postul Radio România își îndeplinea dezideratul pentru care fusese construit, cuvântul românesc ajungând în cele mai îndepărtate zone geografice ale țării și nu numai. Potrivit unor măsurători, acesta avea acoperire în întreaga Europă, semnalul putând fi receptat chiar și în Groenlanda;

- pe 1 ianuarie 1936 este pus în funcțiune emițătorul de 150 kW putere de la Bod. În deschiderea programului, se transmite mesajul regal de Anul Nou, urmat de cuvântul subdirectorului Gh.D. Mugur. Începând cu 13 aprilie 1936, se emite pe două programe: Radio București și Radio România Bod; în toamna aceleiași an

³ Gen.-lt. Gheorghe Enciu, *Poșta și telecomunicațiile în România*, București, Editura Științifică și Enciclopedică, 1984, p. 301.

⁴ *Ibidem*, p. 305.

⁵ *Ibidem*, p. 311.

⁶ G.M. Cantacuzino, *Șantierul Postului Național de Radio de la Bod (partea 1 și 2)*, emisiunea “Universitatea Radio”, 16 octombrie 1934, ora 20:45 (în Arhiva SRR, dos. nr. 14/1934, 6 file dictando; Radio-Fonia, VII, nr. 322, p. 29).

intră în funcțiune un cablu radiofonic subteran Bod-București, cu o stație de amplificare la Vrăjitori-Câmpina⁷;

- în 4 aprilie 1936 era promulgată *Legea pentru organizarea și funcționarea Radiodifuziunii* (publicată în *Monitorul Oficial*, nr. 80), prin *Decretul regal* 808. Societatea își schimbă numele în *Societatea Română de Radiodifuziune*;

- în 1940, la cedarea forțată a Ardealului, postul de emisie de la Bod a transmis o înregistrare a clopotelor bisericilor transilvane, care a fost însă cenzurată după cum aminteam. De asemenea, prin stația de la Bod au fost transmise toate comunicatele importante din timpul războiului, inclusiv mesajul regelui către țară, în seara zilei de 23 august 1944, primit de la București prin telefon;

- după izbucnirea celui de-Al Doilea Război Mondial și mai ales după intrarea României în război, radiodifuziunea și-a luat măsuri de precauție referitoare la eventuala distrugere a posturilor principale. În acest sens, s-a creat o rețea de posturi experimentale pe unde scurte, de 75 W, în diferite puncte ale țării. Primul dintre acestea, intitulat *Dobrogea*, fusese instalat la Constanța, postul *Carpați* se afla la Sinaia, postul *Argeș* la București, *Moldovița* la Iași, iar *Gloria* în Crimeea. Postul *Radio Moldova* de la Iași, cu o putere de emisie de 100W, ce fusese înființat la 2 noiembrie 1941, redenumit *Radio Moldovița* în 1944, a fost singurul post teritorial care a funcționat în timpul regimului antonescian, funcționând ca principal post de propagandă românească și anti-propagandă sovietică. La 18 martie 1944, postul *Moldovița* este evacuat la Bod, unde a continuat să emită până la 23 august 1944. Acest post a fost desființat în cadrul unei acțiuni de restituire a materialelor radiofonice către URSS, prevăzut în acordul de armistițiu, la 19 aprilie 1945⁸;

- încă de la declanșarea insurecției armate, în ziua de 23 august 1944, Marele Stat Major a elaborat *Directiva operativă* semnată de noul șef al Marelui Stat Major, generalul de divizie adjutant Gheorghe Mihail. Această directivă prevedea ”*tăierea transmisiunilor germane de orice fel, în scopul de a paraliza exercitarea Comandamentului*”⁹;

- la 24 august, locațiile posturilor Societății Române de Radiodifuziune au fost atacate concomitent de armatele germane, postul de la Bod fiind asediat timp de 7 ore de un detașament de 120 soldați germani, fără a reuși însă ocuparea acestuia;

- la 28 august 1944, pompierii militari brașoveni au participat la dezarmarea unui convoi de mașini germane care se aflau în trecere prin fața cazărmii, iar împreună cu efective din Compania Iași și subunități din Regimentul 6 Călarăși, dislocate la Bod, au apărât cu succes postul de Radio Bod, în urma unui nou atac al trupelor germane. Acest atac a provocat scoaterea postului din funcțiune, el reluându-și activitatea de emisie la 15 septembrie 1944¹⁰. După părăsirea zonei de către Armata Germană, aceasta a trecut la bombardarea stației, moment în care unul dintre piloni a fost afectat, iar victimă a bombardamentelor a căzut soția unuia dintre angajați, Maria Muntean, și fiica acesteia în vârstă de numai 6 ani.

⁷ Gen.-lt. Gh. Enciu, *op. cit.*, p. 324.

⁸ *Ibidem*, p. 327.

⁹ *Ibidem*, p. 350.

¹⁰ *Ibidem*, p. 351.

- în anul 1965, emițătorul englezesc a fost înlocuit cu unul fabricat în Franța, *prototip Thomson-Huston*, având o putere de 1.200 kW;
- la 10 mai 1980 începea construcția noii cazărmi de la Depozitul Stoc Mobilizări Bod, când se construiesc garajele, sera, se împrejmuește perimetrul cu gard și este realizat iluminatul exterior. Potrivit relatării martorului interviuat, în perioada anilor '70-'80 accesul în apropierea Stației de Radiodifuziune Bod a devenit tot mai restrictiv. Sistemul comunist a implementat un regulament strict al persoanelor ce puteau avea acces în stație, astfel încât chiar și vizitarea la domiciliu a celor ce lucrau aici se realiza în baza unei aprobări anterioare;
- în 2003, noul emițător *Harris*, bazat pe tranzistoare și tehnologie digitală de modulare, are o putere de 200 kW. În prezent, funcționează pe frecvența de 153 kW.

Bibliografie:

Scripcenco Mihail, interviu realizat la 11.09.2016 (în arhiva personală).

CANTACUZINO, G.M., *Șantierul Postului Național de Radio de la Bod (partea I și 2)*, emisiunea “Universitatea Radio”, 16 octombrie 1934, ora 20:45 (în Arhiva SRR, dos. nr. 14/1934, 6 file dictando; Radio-Fonia, VII, nr. 322).

ENCIU, Gheorghe, gen.-lt., *Poșta și telecomunicațiile în România*, București, Editura Științifică și Enciclopedică, 1984.

Lista ilustrațiilor:

Fig. 1 – Clădirea principală de la Bod în construcție.

Fig. 2 – Măsurători efectuate de ing. Mircea Georgescu.

Fig. 3 – Ridicarea primei antene de radioemisie a postului de la Bod.

Fig. 4 – Uzina de forță Bod.

Fig. 5 – Vedere actuală de pe pilon.



Fig. 1



Fig. 2

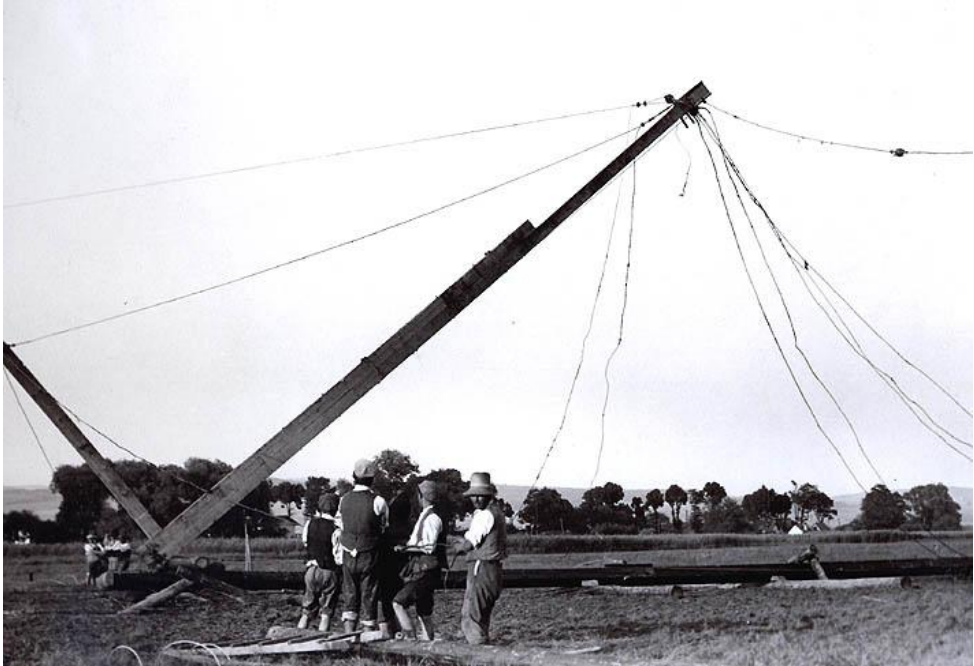


Fig. 3

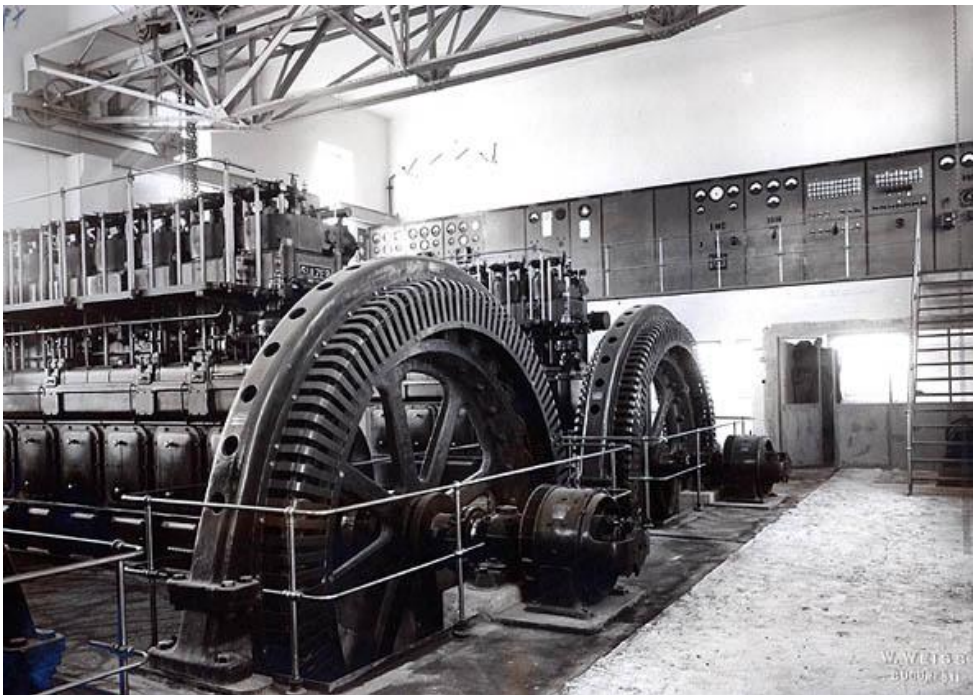


Fig. 4



Fig. 5