

CODUL LUI RAFAEL

SORIN OANE

oanesorin@yahoo.com

Colegiul Național "Alexandru Lahovari" – Râmnicu Vâlcea

THE RAPHAEL'S CODE

ABSTRACT

The love between Mary Magdalene and Jesus has already been the subject of various books, like The Last Temptation of Jesus Christ written by Nikos Kazantzakis, or The Da Vinci's Code by Dan Brown. Following this model, the love between Raphael and Margarita Luti gave birth to another code, which I named The Raphael's code. Raphael (1483-1520) was an Italian Renaissance painter. Shortly before death, so around 1519-1520, he painted a picture called La Fornarina (Baker's daughter). The painting (oil on wood 87 to 63 centimeters), unfinished, remained after the death of the artist in his studio. It generated a true artistic mystery. "Fornarina" was Raphael's mistress or wife ? The painting will be modified by Raphael's students, so that the details that would clarify the story will be hidden. Why did they do this ? We will see below.

Keywords: Raphael, Margarita Luti, Maria Bibbiena, Bernardo Dovizi, La Fornarina, La Donna Velata.

Iubirea dintre Maria Magdalena și Iisus a făcut deja subiectul unor cărți, ca *Ultima tentație a lui Iisus Hristos*, scrisă de Nikos Kazantzakis, sau *Codul lui Da Vinci* al lui Dan Brown. După acest model, iubirea dintre Rafael și Margarita Luti a dat naștere altui cod, pe care l-am numit *Codul lui Rafael*. Rafael (1483-1520) a fost un pictor italian renescentist. Puțin timp înaintea morții, deci prin 1519-1520, el a pictat un tablou numit *La Fornarina* ("Fiica brutarului"). Tabloul (ulei pe lemn, de 87x63 centimetri), neterminat, a rămas după moartea artistului în atelierul acestuia. El a generat un adevărat mister artistic. A fost "fornarina" amanta sau soția lui Rafael ? Tabloul va fi modificat de către elevii lui Rafael pentru a fi ascunse câteva amănunte care ar fi lămurit povestea. De ce au făcut asta ? Vom vedea în cele ce urmează.

Rafael și cardinalul Bibbiena

Mai întâi, câteva cuvinte despre Rafael și cardinalul Bibbiena. Una dintre personalitățile cele mai influente ale epocii lui Rafael a fost cardinalul Bernardo Dovizi (1470-1521), mai cunoscut ca Bibbiena – după numele localității în care se născuse –, care a făcut multe comenzi artistului (există astăzi un frumos portret al cardinalului realizat chiar de către Rafael). Dovizi era cel mai puternic om al papei Leon al X-lea. A fost ministrul de finanțe al acestuia, ambasador în multe misiuni diplomatice, ba a fost chiar și conducătorul armatelor papale în bătălia de la Urbino (1517). Bibbiena avea și talente scriitoricești și a fost un adevărat mecena și un

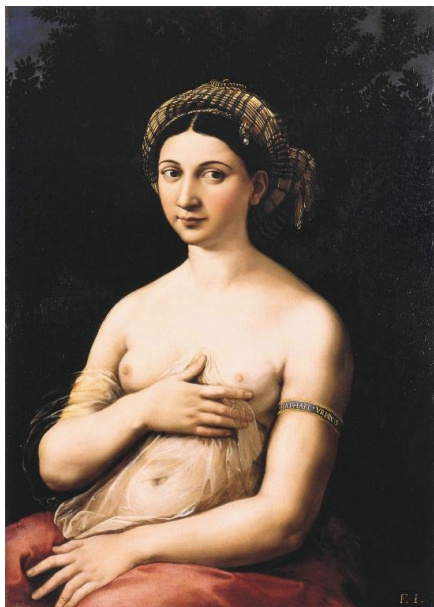
prieten apropiat al lui Rafael. Cardinalul avea însă o nepoată, pe Maria Bibbiena, pe care a vrut să o căsătorească cu Rafael. Artistul a simțit că nu putea să-și refuze protectorul, doar că avea o problemă: era îndrăgostit în secret de fiica unui brutar, Margarita Luti, o femeie menționată de istorici ca *La Fornarina* ("fiica brutarului"). Rafael a acceptat rolul de logodnic al Mariei Bibbiena, dar a amânat continuu căsătoria, astfel încât, până la final, ea nu a avut loc. Rafael a fost înmormântat în Panteonul din Roma. Maria Bibbiena, cea care îi fusese hărăzită soție, va fi înmormântată alături de artist, puțin mai târziu, dar în același an, 1520. Cardinalul Bibbiena va muri otrăvit un an mai târziu.

La patru luni după moartea artistului, pe 18 august 1520, la poarta mănăstirii Sant'Apollonia din cartierul Trastevere din Roma era înregistrată sosirea "*văduvei Margarita*", fiica brutarului Francesco Luti din Siena. Rafael nu fusese atât de înstărit încât să-i asigure soției sale secrete un trai liniștit după moartea sa. Istoria a pierdut-o apoi din vedere pe Margarita. Murea doi ani mai târziu, probabil de cancer la sân.

Margarita Luti, amanta sau soția lui Rafael ?

Potrivit lui Vasari, Rafael a fost un fel de "latin-lover", șarmant, seducător, cu multe cuceriri la activ. Artistul a realizat portretele multora dintre amantele sale. Vasari nu spune însă nimic despre Margarita Luti, dar două portrete ale lui Rafael au fost identificate ca fiind ale acesteia: *La Fornarina* și *La donna velata* ("*Femeia cu vălul*"). Timp de secole s-a crezut că femeia din cele două tablouri, Margarita Luti, a fost amanta artistului. Un nou studiu realizat de un istoric de artă italian, Maurizio Bernardelli Curuz, redactor al revistei *Stile* din Milano, sugerează că Rafael și Margarita Luti s-au căsătorit în cadrul unei ceremonii secrete și că – de teama unui scandal –, artistul a luat secretul în mormânt. "*A fost o poveste de dragoste imposibilă*", a declarat Bernardelli Curuz. Și a continuat: "*La Roma, Rafael a fost un superstar. Distanța socială dintre cei doi tineri a fost ca cea care astăzi ar separa pe George Clooney de menajera lui*". În mod oficial, Rafael a murit burlac la vârsta de 37 de ani.

Margarita Luti a fost însă modelul preferat al lui Rafael, după 1516 încoace. Se pune că artistul ar fi surprins-o spălându-și picioarele lângă fântâna din fața casei ei, ce se afla în Trastevere. Cei doi s-au îndrăgostit fulgerător. Doar că cei doi aveau statute sociale total diferite. Ea era fiica unui țăran, pe când el era "*prințul pictorilor*", o vedetă incontestabilă a momentului. Artistul lucra atunci la Villa Farnesina din Transtevere a lui Agostino Chigi, bancherul sienez al papei Iuliu al II-lea. Chigi l-a angajat pe Rafael să îi facă această vilă, un fel de "cuibușor de nebunii" al bancherului cu amantele sale romane. Căci trebuie spus că Rafael era și un arhitect excelent, nu doar pictor. După moartea lui Iuliu al II-lea el va deveni chiar arhitectul-șef al catedralei Sfântul Petru, continuând astfel munca lui Bramante. Chigi înțelege tulburarea artistului, care o dorește lângă el pe Margarita. Cât timp vor dura lucrările la vila bancherului, Margarita stă cu Rafael. Chigi a aranjat chiar și căsătoria secretă a celor doi.



La Fornarina (1520) și La Donna Velata (1516)

Simbolurile dragostei secrete a lui Rafael, ascunse în tablourile acestuia

La Fornarina este una dintre cele mai sugestive portrete ale Margaritei. Din cauza morții premature a lui Rafael, artistul nu a putut finaliza tabloul. Pe jumătate îmbrăcată și cu o expresie sfioasă (fiind comparată chiar cu *Mona Lisa*), frumoasa cu ochi negri și piele de porțelan are un voal diafan peste stomac. Este clar că ar fi făcut pe orice bărbat să-și piardă capul. Rafael și l-a pierdut pe al său. Dar artistul nu a fost liber să-și declare dragostea și angajamentul față de Margarita, așa că și-a ascuns afecțiunea pentru ea într-o serie de simboluri ”matrimoniale” pe care le-a plantat în cele două picturi ale sale, amintite mai înainte, cum ar fi¹:

Perla. Istoricii de artă cred că mica broșă-perlă prinsă de turbanul de mătase din *La Fornarina* este indiciul care a deblocat misterul acestei relații. Perla era o bijuterie scumpă, ce era purtată de o femeie în ... ziua nunții. Perla este inclusă și în portretul din *La donna velata* (1516) și întărește teoria că fata din cele două tablouri nu era Maria Bibbiena, mireasa destinată artistului, ci era Margarita. Ambele portrete includ perle. Motivul ? Simplu. În latină, termenul ”perla” era numit pe atunci ”margarita” – deci o referire clară la numele iubitei sale. Doar Leonardo mai făcea așa, să ascundă diferite indicii revelatoare în tablourile sale, celebre fiind cazurile din *Mona Lisa* sau *Fecioara dintre stânci*.

Brățara. Mai există un ”indiciu matrimonial” în tabloul nostru, respectiv brățara albastră de pe brațul femeii, pe care scrie ”Raphael Urbinas” – un mod neo-

¹ Karin Maraney, *Raphael's secret love, hidden in his paintings*, 2011 (la: Agoraartgalleryblog -<http://agoraartgalleryblog.com>).

bișnuit de a semna un portret. Mâna dreaptă a Fornarinei indică inscripția de pe brățară, ca și cum ar spune: *"Tu ești bărbatul pe care îl iubesc !"*².

Turbanul Margarithi. Fata poartă un turban somptuos, maro și auriu, care îi învăluie capul ca un prosop de baie. În realitate este o formă a vălului roman adoptat în vremea Renașterii de către femeile căsătorite.

Nuditatea "fornarinei". *"Fornarina"* este goală până la brâu, cu o mână între coapse, iar cu cealaltă sub sânul stâng. Nudul nu era însă ceva obișnuit la începutul secolului al XVI-lea. Și pentru Rafael era prima dată când picta o femeie aproape goală. Va fi și ultima dată. Ca și *Gioconda* lui Leonardo, acest portret va sta tot timpul în atelierul artistului. Tabloul arată o anumită intimitate, o anumită afecțiune a celor doi. Gura fetei formează un zâmbet moale de recunoaștere. Sensibilitatea, senzualitatea și erotismul emană abundent din ființa fetei. Tabloul este, de fapt, o invitație la dragoste, este secretul celor doi tineri.

"Velata"/vălul. *Femeia cu vălul* indică faptul că este ... căsătorită. Ținuta ei spune asta. Are și ea celebra perlă în păr. Și poziția mâinii stângi este aproape identică cu cea din *La Fornarina*.



***"Fornarina"* are o perlă prinsă de turban**

² Jean-Francois Chaigneau, *Gioconda. Adevăratul roman al capodoperelor*, București, Editura Pro, Editură și Tipografie, 2007, p. 26.



Rafael și-a semnat opera într-un mod original. "Fornarina" are o brățară în jurul mâinii stângi pe care scrie în latină: "Rafael din Urbino"

Indicii matrimoniale ascunse de către elevii lui Rafael

Elevii lui Rafael au făcut însă eforturi pentru a trage un vâl peste existența Margaritei Luti. Rafael avea o adevărată "întreprindere" de artă, în jurul său fiind, aproape în mod permanent, un număr impresionant de elevi, câteva zeci. Unii dintre elevii săi făceau mâinile, alții fețele, animalele, peisajele etc., ale multora dintre picturile sale. Ei sunt cei care au șters indiciile "matrimoniale" din *La Fornarina* și *La donna velata*, respectiv:

Frunzele de mirt și gutui. *La Fornarina* era pictată pe fundal cu frunze de mirt și gutui. Ele au fost însă șterse de elevii lui Rafael, căci astfel de alegorii, spune Bernardelli Curuz, "pot părea artificiale pentru noi, dar acestea au fost jocurile de zi cu zi la curțile renascentiste. Cel puțin până în secolul al 18-lea, latura alegorică a picturii a fost extrem de importantă. Impresionismul a distrus însă capacitatea noastră de a citi un tablou ca o carte". Pe acele vremuri, însă, oricine ar fi priceput motivul fundalului cu frunze de mirt și gutui.

Inelul de căsătorie. A existat chiar și un inel "martor" al căsătoriei celor doi, pe inelarul mâinii stângii al Fornarinei, inel care a fost acoperit de elevii lui Rafael, căci acel inel era, de fapt, o verighetă.

Mai mult ca sigur, cel care a făcut efectiv modificările analizate mai înainte a fost elevul favorit și executorul artistic al lui Rafael, Giulio Romano. O radiografie recentă a arătat că acesta a acoperit cu două straturi de vopsea peisajul leonardesc, cel cu ramuri de mirt, planta sacră a zeiței iubirii, Venus, cât și inelul aflat pe mâna micii brutărese. Este drept, la momentul morții lui Rafael, elevii acestuia

pictau *Sala lui Constantin* din Vatican, iar pierderea acelei comenzi (datorită influenței cardinalului Bibbiena), ar fi însemnat falimentul pentru ei. Pentru a opri zvonurile despre posibila soție a lui Rafael, elevii săi au pus și o placă pe mormântul maestrului lor, în memoria logodnicei acestuia, Maria Bibbiena³.

Tabloul *La Fornarina* a avut detractori, dar și admiratori. În 1618, Fabio Chigi, urmașul lui Agostino Chigi, va spune că tabloul ”*este mediocru și reprezintă o prostituată de joasă speță*”⁴. În anul 1814, însă, artistul francez Jean-Auguste-Dominique Ingres a pictat-o pe ”*fica brutarului*” așezată pe genunchii lui Rafael. Părea că artistul francez a intuit dragostea celor doi.



Rafael și Margarita, pictura din 1814 a lui Ingres

Fornarina, o analiză ... medicală !

În secolul al XX-lea, *Fornarina* va fi analizată la milimetru, radiografiată și restaurată. Doctorul Carlos Espinel, de la *Blood Pressure Centre*, Washington D.C., îi va face o analiză medicală în toată regula. Rezultatele vor fi publicate în revista *The Lancet*. ”*Sânul drept – notează el –, este bine format, rotund și proporționat. Este acoperit de o piele netedă și uniform colorată în roz, ca și umerii și pieptul.*

³ Barbara McMahon, *Art sleuth uncovers clue to secret Raphael marriage*, (la: http://www.abc-people.com/data/rafael-santi/rafael_bio.htm).

⁴ J.-Fr. Chaigneau, *op. cit.*, p. 32

Mamelonul este roz și iese în evidență în mod firesc deasupra aureolei rotunde de culoare mai întunecată (...). Dar sânul stâng este diferit, categoric mai mare și mai deformat". Asistăm la adevărată palpăre. Doctorul observă o "protuberanță care are toate caracteristicile unui lipom sau poate ale unui nodul limfoid". "Analiza mea – continuă doctorul –, sugerează că Rafael a introdus inovații tehnice pentru a reda descrierea clinică a unui cancer de sân". De fapt, Rafael reda lucrurile pe care le vedea, așa cum le vedea. Cum ar fi putut micuța brutăreasă să știe că moartea îi era deja anunțată în tablou ?

Concluzia ? *La Fornarina*, este o capodoperă incontestabilă. Și, deopotrivă, primul cancer diagnosticat printr-o radiografie de artist⁵.

Bibliografie:

CHAIGNEAU, Jean-Francois, *Gioconda. Adevăratul roman al capodoperelor*, Editura Pro Editură și Tipografie, București, 2007.

MARANEY, Karin, *Raphael's secret love, hidden in his paintings*, 2011 (la: Agoraartgalleryblog - <http://agoraartgalleryblog.com>).

McMAHON, Barbara, *Art sleuth uncovers clue to secret Raphael marriage*, (la: http://www.abc-people.com/data/rafael-santi/rafael_bio.htm).

⁵ *Ibidem*, p. 34.