

INTEGRAREA CROMATICĂ – ETAPĂ A RESTAURĂRII PIESELOR ARHEOLOGICE DIN CERAMICĂ

LIGIA OTILIA TEODOR
ligiaotiliateodor@yahoo.com

Centrul de Cercetare și Restaurare-Conservare a Patrimoniului Cultural
Complexul Muzeal Național "Moldova" – Iași

CHROMATIC INTEGRATION – STAGE IN THE RESTORATION OF ARCHAEOLOGICAL POTTERY

ABSTRACT

This paper discusses the negative visual impact on the public that the white fillings of the restored pottery have and the need to respect the scientific principle of restoration that claims that the fillings and interventions on restored vessels must be done legible, but delicate.

The importance of the chromatic integration of the interventions and fillings made on restored objects is well known all over the world and also in our country. But still there are some museums where the archaeologists pretend that the restorers must ignore the scientific principles and make the job in a hurry.

We, the restorers, must stand up for our principles and do the restoration steps according with our training and our scientific arguments, in order to restore the aesthetic value of each object that we work over.

Keywords: chromatic integration, archaeological ceramics, legible-delicate fillings.

Prezentarea de față este o pledoarie pentru integrarea cromatică a intervențiilor de restaurare făcute asupra obiectelor arheologice din ceramică.

După cum este bine cunoscut în anturajul restauratorilor, scopul restaurării științifice nu este acela de a ascunde faptul că piesa este refăcută sau că asupra ei s-a intervenit, ci să ofere o viziune corectă asupra stării originale a obiectului.

De aceea, unul din principiile de bază ale restaurării științifice este faptul că intervențiile și completările făcute de restaurator trebuie să fie lizibile, dar discrete¹.

Dar, de la necesitatea lizibilității completărilor și până la folosirea ipsosului alb este o diferență foarte mare de viziune.

Completarea cu ipsos alb, mai ales la vasele reconstituite din fragmente cu pastă puternic colorată (portocalie, cărămizie, gri, neagră), are un impact estetic negativ. Contrastul cromatic dur dintre pasta originală și completările de culoare albă face greu vizibilă sau chiar modifică optic culoarea reală a ceramicii și chiar forma (Fig. 1).

¹ HG 1.546/2003 – *Norme de conservare și restaurare a bunurilor culturale mobile clasate*, Guvernul României, Monitorul Oficial nr. 58/23.01.2004, art. 32, lit. e.



Fig. 1 – Vas dacic

Muzeul Civilizației Dacice și Romane Deva

(sursă foto: <https://jurnaldehoinar.com/2016/03/24/palatul-magna-curia-castelul-bethlen-sau-muzeului-civilizatiei-dacice-si-romane-din-deva-oricum-alegi-sa-l-numesti-hunedoreni-si-au-construit-unul-din-cele-mai-captivante-muzee-din-tara/>)

Simultaneitatea unor porțiuni foarte diferite cromatic duce la pierderea esenței estetice a vasului ceramic.

În urma unui sondaj de opinie făcut printre vizitatorii muzeului nostru, am constatat că publicul este conștient de necesitatea recuperării prin restaurare a valorii estetice originale specifice fiecărei piese expuse.

Și ajungem de fapt la adevărata problemă a integrării cromatice – beneficiarul. Abundența materialului ceramic rezultat în urma săpăturilor arheologice din întreaga țară a determinat unii arheologi (cei neinteresați de valorificarea muzeistică a materialului, ci doar de prelucrarea sa strict din punct de vedere arheologic), să facă presiuni asupra restauratorilor de a termina cât mai repede și uneori chiar de a încălca principiul care cere minim 50% din original pentru reîntregire². Deoarece integrarea cromatică necesită timp, atât colorarea ipsosului în masă, cât și o eventuală colorare a completărilor albe, presiunea timpului impusă de arheologi, au făcut ca în unele muzee din țară să existe încă restaurări cu ipsos alb ca în anii de început ai restaurării (**Fig. 2**).



Fig. 2 – Vase descoperite la Cristian (jud. Sibiu)

(sursă foto: http://adevarul.ro/locale/sibiu/galerie-Fig.-arheologii-sibieni-sustin-descoperit-cea-mai-veche-asezare-neolitica-romania-1_50aed9bc7c42d5a663a13f0a/index.html)

² *Ibidem*, art. 32, lit. f.

Din păcate, mulți dintre colegii noștri restauratori se conformează cererilor făcute de arheologi și nu reușesc să-și susțină principiile de restaurare cu argumente științifice.

Altfel stau însă lucrurile în ceea ce îi privește pe muzeografi sau pe arheologii implicați în valorificarea muzeală a obiectelor întregite din materialul provenit din săpăturile arheologice. Aceștia știu că integrarea cromatică și completările discrete au un impact pozitiv asupra publicului căruia îi sunt expuse piesele spre cunoaștere.

De altfel, problema restaurării științifice și aplicarea principiilor specifice este cunoscută și reglementată atât la noi în țară, cât și pe plan internațional. Deși există mai multe curente în ceea ce privește modul de reconstituire a unei piese arheologice, metoda completărilor lizibile discrete este universal aplicată.

Spre exemplu, prezentăm câteva vase ceramice restaurate aflate în diverse muzee ale lumii. La The British Museum se utilizează metoda completărilor la o culoare apropiată de pasta vasului, dar vizibilă, cu sau fără reconstituirea decorului (Fig. 3-4).



Fig. 3 – Bol grecesc, 580 î.Chr.



Fig. 4 – Rhyton, 1500 î.Chr.

(surse foto: <https://www.khanacademy.org/partner-content/british-museum/europe1/bm-ancient-greece/a/sophilos-a-new-direction-in-greek-pottery>; http://www.britishmuseum.org/research/collection_online/collection_object_details.aspx?objectId=462301&partId=1)

De asemenea, integrarea cromatică este agreată în Grecia (Fig. 5-6), Turcia (Fig. 7), Slovacia (Fig. 8-9) sau Israel (Fig. 10).

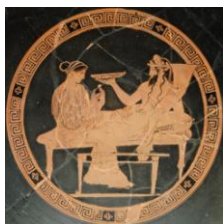


Fig. 5 – Cahlă Persephone – Hades

Muzeul Kerameikos, Atena



Fig. 6 – Vas cu capac

700-675 î.Chr., Archaeological Atena

(surse foto: https://en.wikipedia.org/wiki/Hades#/media/File:Persephone_Hades_BM_Vase_E82.jpg; https://ro.wikipedia.org/wiki/Cursa_carelor_de_lupt%C4%83#/media/File:Lid_pyxis_with_depiction_of_chariot_race.jpg)



Fig. 7 – Vas frigian, 700-400 î.e.n. – Gordion, Turcia
(sursă foto: <http://gordionconservation.blogspot.ro/>)



Fig. 8 – Vas lusatian, 1300-500 î.Chr. Fig. 9 – Vas lusatian, 1300-500 î.Chr.
Archaeological Institute of Slovak Academy of Sciences - Nitra
(sursă foto: <http://www.p2pottery.com/english/restorations.html>)



Fig. 10 – Vase restaurate, Zinman Institute of Archaeology, Haifa
(sursă foto: <http://arch.haifa.ac.il/index.php/2013-12-25-09-04-29/conservation-laboratory>)

La noi în țară, cele mai multe muzee țin cont de principiile științifice și universal acceptate de restaurare și susțin restauratorii în integrarea cromatică a intervențiilor asupra obiectelor ceramice ce urmează a fi prezentate publicului în expozițiile de bază sau în cele temporare.

În Centrul de Cercetare și Restaurare – Conservare a Patrimoniului Cultural Iași acordăm o importanță deosebită acestei etape din fluxul de restaurare, cu atât mai mult cu cât materialul restaurat de noi aparține preponderent culturii neolitice Cucuteni.

În cazul restaurărilor propriu-zise ce presupun întregirea unui vas ceramic din fragmente excavate din așezările neolitice din zonă, completarea porțiunilor lipsă se realizează cu ipsos fin de modelaj, colorat la o nuanță apropiată de pasta vasului, pentru a evita astfel agresarea vizuală produsă de ipsosul alb. Colorarea ipsosului în masă se realizează prin mojararea foarte intensă a acestuia cu pulberi de oxizi metalici (galben, roșu, negru), în mojarare de porțelan, până la uniformizare. În cazul decorului bine conservat, simetria perfectă a picturii din perioada culturii Cucuteni A (căreia îi aparține majoritatea materialului prelucrat de noi), impune refacerea decorului pe completări, pentru a permite recepționarea de către privitor a decorului în ansamblu și evidențierea continuității acestuia (**Fig. 11a, 11b, 12**).

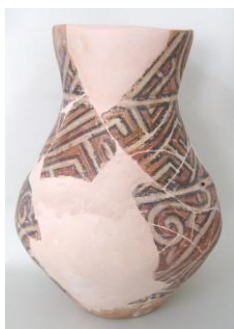


Fig. 11a – Amforă
- înainte de integrarea decorului
Fig. 11b – Amforă
- după integrarea cromatică
 (Muzeul de Istorie a Moldovei - Iași, Scânteia 1994;
 nr. inv. 23.031; dimensiuni: H=40 cm, Dbuza=18 cm, Dmax=28 cm)



Fig. 12 – Vas globular – după integrarea cromatică
 (Muzeul Județean Botoșani, Vorniceni 2008;
 nr. inv. 17.404; dimensiuni: H=17 cm, Dbuza=10 cm, Dmax=27 cm)

În cazul re-restaurării ce se impune la vasele întregite cu mulți ani în urmă, de obicei defectuos, cu clei de acetonă ca adeziv și completări cu ipsos alb, dacă se hotărăște în comisia de restaurare nedesfacerea în fragmente, atunci apare necesitatea finisării și integrării cromatice a completărilor existente. Acest lucru se realizează cu pigmenți tempera, la o culoare apropiată de nuanța predominantă a vasului (Fig. 13-22).



Fig. 13 a,b – Castron: înainte de integrare (a), după integrare cromatică (b)
(Muzeul de Istorie a Moldovei - Iași, Scânteia 1986; RL165;
dimensiuni: H=15 cm, D_{buza}=32 cm)



Fig. 14 a,b – Vas globular cu picior: înainte (a) și după integrare cromatică (b)
(Muzeul de Istorie a Moldovei - Iași, Scânteia 1986; RL170;
dimensiuni: H=23,5 cm, D_{buza}=15 cm, D_{max}=31 cm)



Fig. 15 a,b – Vas bitronconic cu gât îngust: înainte (a) și după integrare (b)
(Universitatea "A.I. Cuza" - Iași; RL35;
dimensiuni: H=45 cm, D_{buza}=18 cm, D_{max}=43 cm)



Fig. 16 a,b – Pahar: înainte (a) și după integrarea cromatică (b)
(Muzeul de Istorie a Moldovei - Iași, Scânteia 1989; RL166;
dimensiuni: H=14,5 cm, D_{buza}=9 cm)



Fig. 17 a,b – Farfurie: înainte (a) și după integrarea cromatică (b)
(Muzeul de Istorie a Moldovei - Iași, Scânteia 1987; RL169;
dimensiuni: H=5,5 cm, D_{buza}=23,5 cm)



Fig. 18 a,b – Vas cu gât înalt: înainte (a) și după integrarea cromatică (b)
(Muzeul de Istorie a Moldovei - Iași, Probota 1960; nr. inv. 23.509;
dimensiuni: H=30 cm, D_{buza}=14 cm, D_{max}=23 cm)



Fig. 19 a,b – Cupă: înainte (a) și după integrarea cromatică (b)
(Muzeul de Istorie a Moldovei - Iași, Scânteia 1989; RL164;
dimensiuni: H=16 cm, D_{buză}=13 cm)



Fig. 20 a,b – Vas cu torți: înainte (a) și după integrarea cromatică (b)
(Muzeul de Istorie a Moldovei - Iași, Probotă 1959; nr. inv. 23.510;
dimensiuni: H=17 cm, D_{buză}=16 cm)



Fig. 21 a,b – Vas tip borcan: înainte (a) și după integrarea cromatică (b)
(Muzeul de Istorie a Moldovei - Iași, Lețcani 1968; RL210)



Fig. 22 a,b – Vas tip borcan: înainte (a) și după integrarea cromatică (b)
(Muzeul de Istorie a Moldovei - Iași, Lețcani 1966; RL214)



Fig. 23 a,b – Vase integrate cromatic,
în expoziția *Patru decenii de implicare instituțională în conservarea și restaurarea patrimoniului național*, organizată cu ocazia aniversării a 40 ani de la înființarea
Centrului de Cercetare și Conservare-Restaurare a Patrimoniului Cultural Iași
(surse foto fig. 11-23: arhiva personală Ligia Otilia Teodor)

Etapă de integrare cromatică a intervențiilor este urmată întotdeauna de conservarea completărilor prin pensularea unor substanțe protectoare, hidrofuge și care respectă principiile compatibilității și reversibilității³, esențiale în domeniul restaurării și conservării.

În concluzie, restauratorul este determinat în mod obiectiv, atât de principiile restaurării științifice⁴, cât și de impactul vizual asupra publicului, să acționeze în sensul recuperării valorii estetice originale a fiecărui obiect restaurat prin integrarea intervențiilor din punct de vedere cromatic.

Bibliografie:

HG 1546/2003 – *Norme de conservare și restaurare a bunurilor culturale mobile clasate*, Guvernul României, Monitorul Oficial nr. 58/23.01.2004.

FABBRI, Bruno, RAVANELLI-GUIDOTTI, Carmen, *Il restauro della ceramica*, Firenze, 2004.

³ Bruno Fabbri, Carmen Ravanelli-Guidotti, *Il restauro della ceramica*, Firenze, 2004, p. 133.

⁴ HG 1546/2003, art. 33.