

SITUL DE EPOCĂ ROMANĂ SOBARI ȘI PROBLEMA FORTIFICAȚIILOR ÎN MEDIUL SÂNTANA DE MUREȘ – ČERNJACHOV

SERGIU MATVEEV

Universitatea de Stat din Moldova – Chișinău

THE SOBARI ROMAN SITE AND THE ISSUE OF FORTIFICATION IN SÂNTANA DE MUREȘ – ČERNJACHOV AREA

ABSTRACT

On the 2013 research area of the stone building in Sobari, the fortification line was represented by a complex construction with paving consisting of big stone blocks on the exterior and palisade beams in the interior, the embleton composed of a thick layer of mortar mixed with small stones. In the interior, a paving similar to the one on the exterior was not identified on the researched area. The archaeological material discovered in the cultural layer and the complexes, as well as inventory pieces and ceramics, can be listed in the category of pieces characteristic to the Sântana de Mureș – Černjachov culture. Comparing fortification elements identified in Sobari with other discoveries in this cultural area where small castles are found belonging to the Sântana de Mureș – Černjachov culture highlights the lack of unique designs. Builders were directed by the topographic situation of the specific location and only certain elements in building the walls are sometimes similar.

Cuvinte cheie: Sobari, arheologie, epoca romană, fortificație, palisadă, pavaj de piatră, mortar.

Keyword: Sobari, archaeology, roman epoch, fortification, palisade, stone paving, mortar.

Situl arheologic de la Sobari “La cetățuie” (com. Cremenciug, r. Soroca)¹ (fig. 1) a fost identificat și introdus în circuitul științific de către arheologul G.B.

¹ Pentru cadrul geografic al sitului și anumite investigații de arheologie spațială a microzonei din care face parte și situl Sobari “La cetățuie” a se vedea: Sergiu Matveev, *Sobari – sit de epocă romană. Cadrul geografic și istorico – arheologic*, în „Acta Terrae Fogarasiensis”, I, 2012, pp. 5 – 10.

Fedorov în anul 1950 ². Cercetările arheologice au demarat sub conducerea arheologului È. Rikman, care a realizat câteva campanii de săpătură în anii 1962, 1965, 1967, 1971 ³. În acești ani a fost identificată parțial incinta cetățuii, descoperită construcția din piatră și cărămidă cu geamuri de sticlă, acoperită cu țiglă și amenajată cu un șir de coloane de lemn pe baze de piatră pe perimetru, alte construcții din carcase de lemn unse cu lut, cuptor de ars ceramică și o bogată colecție de artefacte din bronz, fier, sticlă, lut și piatră. În baza cercetărilor, È. Rikman a presupus că situl a existat în secolele III – IV p. Chr., incinta de piatră și casa de piatră și cărămidă fiind construite la etapa finală de existență a sitului. Cu excepția a câteva fragmente de ceramică datate cu sec. XVII, toate descoperirile se încadrau în limitele secolelor III – IV p. Chr. și au fost atribuite culturii Sântana de Mureș – Černjachov. La începutul anilor ‘70, după ce È. Rikman a emis ipoteza despre un proces de romanizare care a acoperit și spațiul pruto – nistrean, cercetările arheologice la Sobari au fost stopate ⁴. După o pauză de aproape 20 de ani, investigațiile pe dealul „cetățuii” au fost reluate de expediția Universității de Stat din Moldova, sub conducerea dr. hab., prof. I. Niculiță, care a realizat câteva campanii de cercetări în anii 1990 – 1991, 1993 și 1994 ⁵. Pe parcursul acestor campanii a fost

² G.B. Fedorov, *Naselenie Pruto – Dnestrovskogo meždureč’ja v I tysjačelietii n.è.*, în „MIA”, 89, 1960. Pe harta arheologică prezentată în acest volum, situl de la Sobari se regăsește sub numărul 194. În *Registrul Monumentelor Republicii Moldova* ocrotite de stat, publicat la Chișinău în Monitorul Oficial, nr. 15 – 17 (3548 – 3550) din 2 februarie 2010, situl respectiv are numărul 2769.

³ È. Rikman, *Poselenie pervych stoletij našej èry Sobar’ v Moldavii*, în „SA”, nr. 2, 1970, pp. 180 – 197; È. Rikman, *Pamjatniki sarmatov i plemen Černjachovskoj kul’tury*, Chișinău, 1975, pp. 64 – 66; È. Rikman, *Ètničeskaja istorija naselenija Podnestrov’ja i privilegajuščego Podunav’ja v pervych vekach našej èry*, Chișinău, 1975, pp. 205 – 214.

⁴ S. Matveev, *Aspecte din activitatea Consiliului științific pentru studiul complex al problemei „Relațiile slavo – volohe și formarea poporului moldovenesc”*, în „Destin românesc” (serie nouă), II (XIII), nr. 1 – 2 (49 – 50), Chișinău, 2007, pp. 160 – 171.

⁵ Ion Niculiță, V. Bănar, *Raport preliminar privind săpăturile arheologice din stațiunea de epocă romană de la Sobari din anul 1994*, în „Cercetări arheologice în aria nord – tracă”, București, 1995, pp. 492 – 507; Alexandru Popa, *Die Siedlung Sobari, Kr. Soroca (Republik Moldau)*, în „Germania”, 75, 1997, S. 119 – 131; Al. Popa, *Romains ou barbares? Architecture en pierre dans le Barbaricum à l’époque romaine tardive*, Chișinău, 2001; I. Niculiță, *Situl de epocă romană de la Sobari și unele aspecte ale romanizării la est de Carpați*, în „Thraco – Getica. Studii și materiale”, Chișinău, 2004, pp. 129 – 135.

definitivată cercetarea construcției de piatră și cărămidă, a fost îmbogățită colecția de piese de inventar, dintre care se evidențiază și două monede romane ⁶.

Numele sitului a fost dat de către arheologi grație ruinelor unei incinte de piatră care la începutul secolului XX și în perioada interbelică, după informațiile oferite de localnici, se mai evidențiază la suprafața solului pe o înălțime de până la 1,0 m. Studiul vizual realizat de către È. Rikman în anii 60 ai secolului XX, a scos în evidență trei sectoare ale incintei (vest, nord și est), amplasate în forma literei II și orientate după punctele cardinale, având dimensiunile de cca. 38 x 90 x 45 m. Sectorul sudic nu a putut fi identificat nici vizual, nici drept urmare a patru sondaje realizate în zona în care se presupunea existența lui, trei sondaje a realizat È. Rikman și un sondaj în anul 1994 prof. I. Niculiță (fig. 2) ⁷. Reieșind din lipsa de informații, È. Rikman a emis opinia că sectorul sudic nu ar fi fost niciodată amenajat, situl încheindu-și existența într-un mod violent în a doua jumătate a secolului al IV – lea p. Chr., înainte ca linia de fortificație să fie definitivată. Incinta, însă, va avea de suferit mai mult în perioada modernă, când populația din satele proxime a extras cantități enorme de piatră de pe sit pentru a o utiliza la fundațiile construcțiilor.

Pe linia incintei È. Rikman a efectuat un singur sondaj, localizat în partea centrală a sectorului nordic, descoperind resturile unui zid complex din bucăți mari de piatră așezate pe interior și pe exterior, emplectonul fiind compus de pietre de dimensiuni mai mici, utilizând drept liant un mortar confecționat din moloz, mici pietricele și bucăți de lut ars. Lățimea zidului constituia 4,7 m, iar înălțimea 0,6 m ⁸.

În legătură cu atribuirea incintei și a construcției de piatră, È. Rikman considera că ele au fost amenajate de persoane care își trăgeau originea din mediul provincial roman ⁹, în opinia lui A. Kropotkin situl de la Sobari reprezintă centrul

⁶ A. Niculiță, *Două monede romane din edificiul de la Sobari*, în „Simpozionul Internațional de Numismatică”, Chișinău, 13 – 15 mai 2001, pp. 9 – 10.

⁷ È. Rikman, *Ètničeskaja istorija...*, pp. 205 – 214; I. Niculiță, V. Bănar, *Raport preliminar...*, pp. 492 – 507.

⁸ È. Rikman, *Poselenie pervych stoletij...*, p. 190, 192; È. Rikman, *Ètničeskaja istorija...*, p. 205.

⁹ È. Rikman, *Ètničeskaja istorija...*, p. 214.

unui trib, incinta fiind o încercare de a fortifica sediul conducătorului local ¹⁰, B. Magomedov încadrează situl de la Sobari în categoria factorilor comercial – meșteșugărești romani ¹¹.

Pentru a identifica resturile incintei de piatră și anumite construcții ridicate prin utilizarea pietrei și a lutului, în anul 2009 au fost realizate cercetări geofizice. Rezultatele cercetărilor non – invazive, la fel, nu au scos în evidență sectorul sudic al incintei (fig. 3) ¹², iar interpretarea lor, publicată în același an, evocă anumite rezerve de localizare și a sectorului estic (fig. 4) ¹³.

Intensificarea lucrărilor agricole în limita sitului, în ultimii ani, însoțite de defrișări de pășune în sectorul sudic al sitului, care au evidențiat cantități mari de fragmente ceramice lucrate la roata olarului, de culoare cenușie, caracteristice culturii Sântana de Mureș – Černjachov, pe de o parte, cât și interesul sporit față de acest sit de unicat pentru zona *barbaricum* – ului din nord – vestul Mării Negre, a impus necesitatea reluării săpăturilor arheologice. Investigațiile arheologice realizate în anul 2013 au avut drept unul dintre obiective identificarea incintei pe sectorul de est și stabilirea elementelor de fortificație.

Secțiunea a fost amplasată în partea de est a porțiunii de teren neprelucrate agricol. La adâncimea de 0,15 – 0,18 m a fost identificat un șir de pietre de dimensiuni mari, amplasate în linie, de-a lungul axei nord – sud, având o lățime de 0,9 – 1,0 m (fig. 5), pe anumite porțiuni, fiind identificate și aglomerații de mortar (fig. 6), identic celui identificat de È. Rikman pe sectorul nordic, dar și cu cel utilizat drept liant la construcția casei de piatră și cărămidă cu coloane de lemn, cantități mai mari de mortar formau și cuiburi în jurul bazelor de coloane. Unele pietre purtau

¹⁰ A.V. Kropotkin, *K voprosu o plemennyh centrach černjachovskoj kul`tury*, în „SA”, nr. 3, 1984, pp. 35 – 47.

¹¹ B. Magomedov, *Černjachovskaja kul`tura. Problema ètnosa*, Lublin, 2001, p. 20, 107.

¹² Al. Popa, S. Musteață, V. Bicbaev, K. Rassmann, O. Munteanu, Gh. Postică, G. Sîrbu, *Rezultate preliminare privind sondajele geofizice din anul 2009 și perspectivele folosirii magnetometriei în Republica Moldova*, în „Arheologia între știință, politică și economia de piață”, Chișinău, 2010, pp. 145 – 157; Al. Popa, S. Musteață, Voss H.-U., *Landscape Archaeology și prospecțiuni magnetometrice în Republica Moldova: rezultate și perspective ale unui proiect moldo – german*, în „Akademos”, nr. 1 (24), Chișinău, 2012, pp. 102 – 108.

¹³ Gh. Postică, S. Musteață, Al. Popa, V. Bicbaev, K. Rassman, *Raport științific privind rezultatele sondajelor geofizice din anul 2009*, Chișinău 2010, pp. 12 – 14.

urme de la uneltele cu ajutorul cărora au fost desprinse și/sau ușor prelucrate, deseori obținând forme rectangulare (fig. 7). Dinspre interiorul peretelui de pietre (spre vest în sectorul cercetat), la adâncimea de 0,2 – 0,25 m, pe o lățime de cca. 1,8 m, a fost identificată o aglomerație de mortar cu pietre de dimensiuni de până la 0,15 × 0,2 × 0,3 m (fig. 8 – 9). Aglomerația se adâncea în sol până la 0,7 m de la nivelul antic de călcare, având în profil o formă trapezoidală, formând astfel partea inferioară și temelia sistemului de fortificație (fig. 10). În continuare plană, spre interiorul fortificației, aglomerația de mortar continua cu o elevație mai mare pe o lățime de cca 0,8 m, de-a lungul ei fiind identificate 7 gropi cilindrice de la parii unei palisade. Lățimea întregului complex, împreună cu spațiul acoperit de pietre căzute din construcție, constituie o lățime de 4,4 m, ceea ce își găsește corespondențe în rezultatele cercetării realizate de È. Rikman.

Astfel, pe sectorul cercetat în anul 2013, incinta de piatră de la Sobari se prezintă drept o construcție complexă cu pavaj din blocuri mari de piatră dinspre exterior și o palisadă de bârne din interior, emplectonul fiind format de un strat gros de mortar în amestec cu pietre de dimensiuni reduse. În partea interioară, un pavaj similar celui exterior, pe porțiunea cercetată, nu a fost identificat. Acest fapt permite stabilirea unei ipoteze de lucru, anume că palisada era utilizată temporar până la amenajarea pavajului. Această ipoteză va fi confirmată sau infirmată prin continuarea cercetărilor. Materialul arheologic descoperit în stratul de cultură și în complexe cuprindea atât piese de inventar, cât și fragmente ceramice, și poate fi inclus, fără excepții, în categoria pieselor caracteristice culturii arheologice Sântana de Mureș – Černjachov.

În arealul de răspândire a culturii arheologice Sântana de Mureș – Černjachov, care cuprinde un teritoriu vast din componența României, Republicii Moldova și a Ucrainei, din Transilvania până pe malul stâng al râului Nipru, elementele de fortificație sunt o raritate.

Cu grad înalt de siguranță pot fi atribuite la categoria siturilor fortificate ale culturii Sântana de Mureș – Černjachov trei situri, identificate la Bašmačka (pe Nipru), Alexandrovka (pe Ingulec) și Gorodok (pe Bugul de Sud), toate pe teritoriul Ucrainei (fig. 11).

Fortificația de la Bașmačka, este amplasată pe un deal care domină valea unui pârâu, avea dimensiunile de 40 × 60 m, fiind ridicată inițial în forma unui zid amenajat din doi pereți de lemn, spațiul dintre care cu o lățime de cca. 1 m a fost umplut cu pământ, în zona extramuros zidul a fost dotat și cu un șanț adiacent, un alt șanț era amplasat la o distanță de circa 24 m de primul. La etapa a doua, fortificația a fost ridicată din bucăți mari de granit așezate în forma a două pavaje, dinspre interior și exterior, emplectonul fiind compus din pământ, partea superioară fiind posibil din lemn. Anumite sectoare ale zidului au fost întărite la anumite distanțe cu pereți de piatră transversali liniilor de pavaj¹⁴.

Fortificația de la Alexandrovka (pe Ingulec), amplasată pe un promontoriu cu margini abrupte în apropierea unui râu navigabil și pragurilor de pe Nipru, avea dimensiunile de 190 × 190 m și includea pereți de piatră, șanț, escarpă și turnuri rotunde în plan (unul cu diametrul de 11 m și trei cu diametrul de 5 m)¹⁵.

În cazul fortificației de la Gorodok (pe Bugul de Sud), amplasată pe un promontoriu cu margini abrupte în apropierea unui râu navigabil, linia defensivă contura un bor de deal cu dimensiunile de 150 × 500 m, fiind compusă dintr-un perete de piatră, șanț și val¹⁶.

Amplasarea acestor situri în poziții strategice, de-a lungul drumurilor comerciale care uneau Asia cu Europa de est, indică faptul că ele au fost amenajate pentru a oferi protecție în fața migratorilor, sarmați sau huni. Un caz aparte, în contextul fortificațiilor, îl prezintă ruinele castrului de la Pietroasele (jud. Buzău), care a fost reutilat pe anumite sectoare în perioada de habitat în zonă a comunităților Sântana de Mureș – Černjachov¹⁷. Asupra acestei probleme a stăruit B.

¹⁴ A.T. Smilenko, V.A. Mizin, *Gorodišče čerňahovskoj kul'tury*, în „Slavjane i Rus”, Kiev, 1979, pp. 48 – 66; A. Smilenko, *Gorodišče Basmačka III – IV v. n.é.*, Kiev, 1992.

¹⁵ B. Magomedov, *Čerňachovskoe gorodišče u s. Aleksandrovka*, în „Dnestro – Dunajskoe mezhdureč'e v I – načale II tys. n.é.”, Kiev, 1987, pp. 26 – 41; B. Magomedov, *Čerňachovskaja kul'tura Severo – Zapadnogo Pričernomor'ja*, Kiev, 1987.

¹⁶ B. Magomedov, *Mogil'nik u gorodišča Gorodok na Južnom Buge*, în “Pamjatniki drevnich kul'tur Severnogo Pričernomor'ja”, Kiev, 1979, pp. 105 – 114; B. Magomedov, *Čerňachovskaja kul'tura...*; B. Magomedov, *Čerňachovskaja kul'tura. Problema etnosa*, Lublin, 2001, p. 20, 107; Al. Popa, *Romains ou Barbares?...*, p. 42 – 43, 125.

¹⁷ Gheorghe Diaconu, *Castrul de la Pietroasele*, în „A. Odobescu, Opere”, București, 1976, pp. 1055 – 1072; Gh. Diaconu, M. Tzony, *Prezența romană la curbura Carpaților în sec. III*

Magomedov, care le identifica drept centre ale conducătorilor de triburi ¹⁸, ulterior Al. Popa ajungând la concluzia că artefactele atribuite culturii arheologice Sântana de Mureș – Černjachov, identificate în siturile respective, nu pot demonstra cu certitudine că fortificațiile au fost ridicate de reprezentanții acestei culturi, mai curând aceste comunități au reutilizat fortificații mai timpurii ¹⁹. Și într-adevăr, în cazul tuturor celor trei situri din Ucraina au fost identificate și alte nivele de locuire.

Fără a alimenta polemica privind autoratul fortificațiilor utilizate în sec. III – IV p. Chr. pe teritoriul Ucrainei, conchidem că coroborarea elementelor de fortificație identificate la Sobari cu alte cazuri din arealul culturii unde se regăsesc cetăți utilizate de comunitățile culturii arheologice Sântana de Mureș – Černjachov scoate în evidență lipsa unor modele unice. Constructorii se dirijau după situația topografică individuală a zonei și doar anumite elemente generale, precum pavajul citadelor, utilizarea palisadelor, în edificarea zidurilor își găsesc în unele cazuri analogii. Astfel, modele similare construcțiilor de la Sobari ar trebui căutate în mediul provincial roman.

Abrevieri:

AIU – *Archeologičeskie issledovanija na Ukraine*, Kiev.

MIA – *Materialy i Issledovania po Archeologii SSSR*, Moskva.

SA – *Sovetskaja Archeologija*, Moskva.

– IV. *Semnificația ei istorică în lumina cercetărilor de la Pietroasele*, în „Spiritualitate și creștinism la întorsătura Carpaților”, București, 1983, pp. 69 – 77; Gh. Diaconu, M. Tzony, Mircea Constantinescu, V. Drâmboceanu, *L'ensemble archeologique de Pietroasele*, în „Dacia N.S.”, 21, 1977, pp. 212 – 231.

¹⁸ B. Magomedov, *Gorodišča Černjahoskoj kul'tury*, în „AIU”, v 1978 – 1979 gg., Dnepropetrovsk, 1980, pp. 133 – 134.

¹⁹ Al. Popa, *Romains ou Barbares ? ...*, p. 128.

Lista ilustrațiilor

Planșa I – Situl Sobari.

Planșa II – Rezultatele și interpretarea investigațiilor geomagnetice.

Planșele III – V – Secțiuni arheologice.

Planșa VI – Hartă și plan fortificații cultura Sântana de Mureș – Černjachov.



Fig. 1. Sobari "La cetățuie". Localizarea sitului

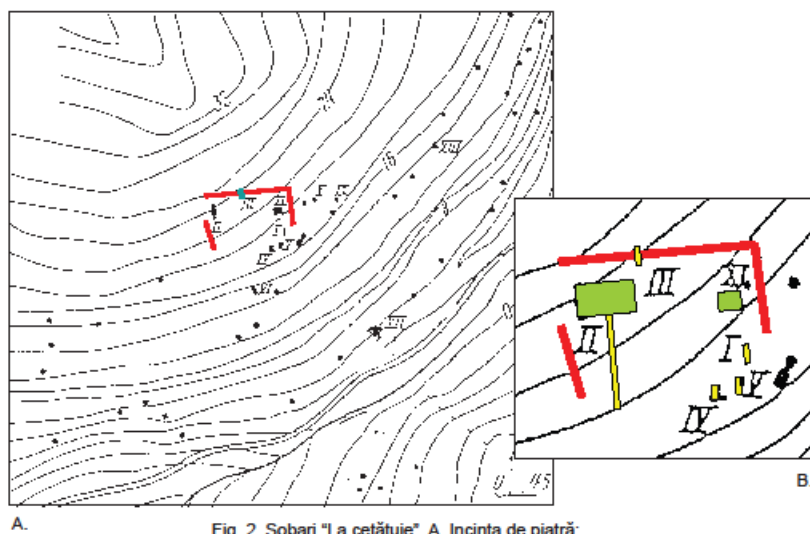


Fig. 2. Sobari "La cetățuie". A. Incinta de piatră;
B. Sondajele în limitele incintei

Planșa I

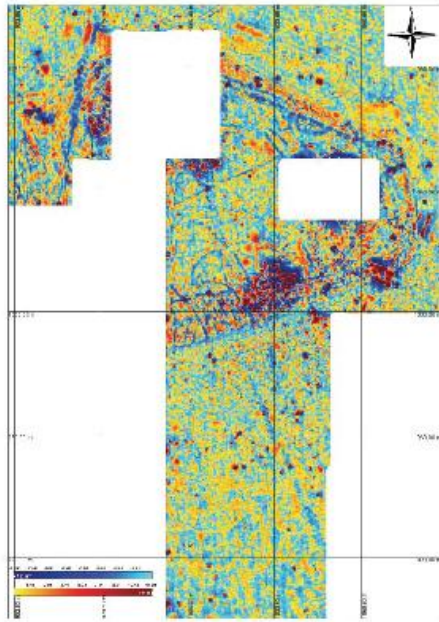


Fig. 3. Rezultatele investigațiilor geomagnetice (Popa et al. 2010)

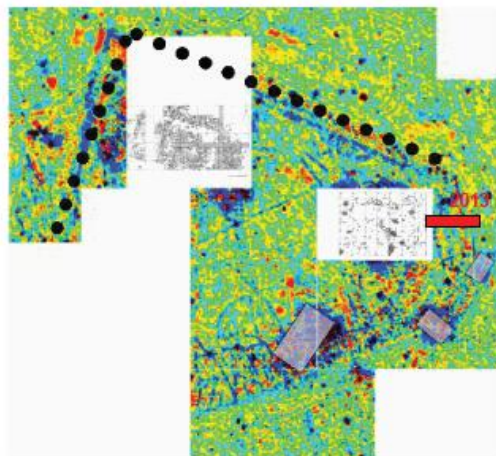


Fig. 4. Interpretarea investigațiilor geomagnetice (Postică et al. 2010) cu indicarea sondajului din anul 2013

Planșa II



A.



B.

Fig. 5. Secțiunea XII. Pavajul de piatră
A. - vedere dinspre nord-est; B. - vedere dinspre sud-est

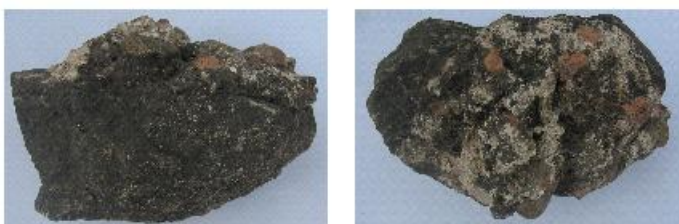


Fig. 6. Secțiunea XII. Piatră cu mortar

Planșa III



Fig. 7. Secțiunea XII. Vedere dinspre nord-est. Pietre cu urme de prelucrare



Fig. 8. Secțiunea XII. Vedere dinspre sud. Ruinele incintei

Planșa IV



Fig. 9. Secțiunea XII. Gropile de la palisadă



Fig. 10. Secțiunea XII. Profilul zidului

Planșa V

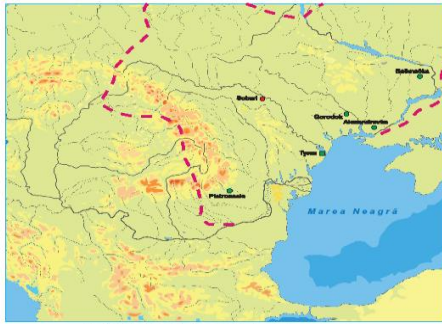


Fig. 11. Harta fortificațiilor în mediul Sântana de Mureș - Černjachov

— — — — — Linia de cultură Sântana de Mureș - Černjachov

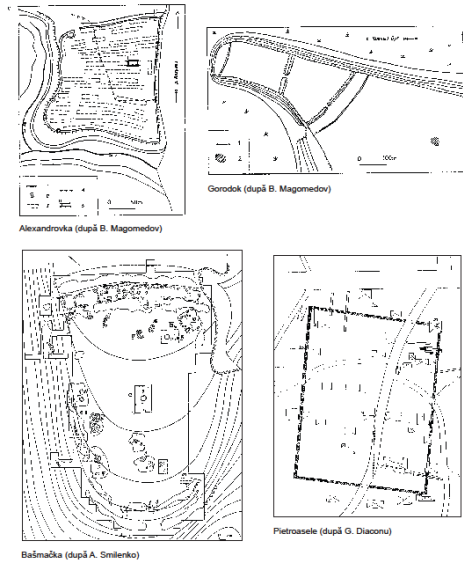


Fig. 12. Planul fortificațiilor din mediul Sântana de Mureș - Černjachov

Planșa VI