

# CASTRE ROMANE DIN ȚARA FĂGĂRAȘULUI

GHEORGHE DRAGOTĂ  
Muzeul Țării Făgărașului „Valer Literat” – Făgăraș

## ROMAN CAMPS IN FAGARAS COUNTY

### ABSTRACT

During the Roman rule in Dacia, Fagaras County was part of the province Dacia Inferior. In Fagaras County, the Roman camps from Hoghiz, Feldioara, Boita and Cincsor have been explored for the Roman Age.

In these camps dating from the 2<sup>nd</sup> and 3<sup>rd</sup> cc. some military units especially cohorts had their residence: Cohors III Gallorum at Hoghiz, Cohors II Flavia Numidarum at Feldioara, Cohors II Flavia Bessorum at Cincsor.

The archaeological materials discovered in the Roman camps lying on the banks of the River Olt, in Fagaras region, are characteristic of any other camps: building materials (stone, bricks, tiles and gutters), tools, arms, jewels, coins as well as a great deal of Roman provincial ceramics.

The camp system in the Olt Valley guaranteed security for the south – east border of Transylvania.

The next archaeological researches in Fagaras County for the Roman period will give further information about the life and civilization of the Daco – Roman people in this region.

**Cuvinte cheie:** castre romane, Hoghiz, Feldioara, Boița, Cincșor, cohorte, material arheologic, cercetări arheologice.

**Keywords:** Roman camps, Hoghiz, Feldioara, Boita, Cincsor, cohorts, archaeological researches.

În urma cuceririi romane, cea mai mare parte a Daciei a fost transformată, pentru 165 de ani, în provincie romană imperială.

Apărarea Daciei în timpul stăpânirii romane a fost asigurată prin efective militare și prin organizarea unui puternic sistem defensiv, constând din lucrări de fortificație ridicate la granițele provinciei, ca și în interiorul ei. Ca și în celelalte

provincii ale imperiului, armata romană din Dacia era alcătuită din legiuni și trupe auxiliare, la care se adaugă și unele formațiuni neregulate sau temporare. Trupele auxiliare care au staționat în Dacia au fost constituite din ale, cohorte și numeri, alele fiind trupe de cavaleriști iar cohortele de pedestrași. Alele și cohortele poartă obișnuit numele semințiilor din care au fost recrutate, la început aceste trupe auxiliare din Dacia fiind originare din provinciile de limbă latină ale imperiului. În afară de ale și cohorte, în Dacia romană au staționat și formațiuni neregulate, recrutate din ținuturile mărginașe și mai puțin romanizate ale imperiului, care își păstrau armamentul și felul de luptă, numai comandanții fiind romani. Din timpul împăratului Hadrian aceste unități militare se numesc și sunt organizate în numeri.

Organizarea sistemului defensiv a început îndată după cucerirea romană, pe timpul împăratului Traian și a fost, apoi, treptat amplificat și desăvârșit pe timpul împăraților următori. Sistemul defensiv al Daciei romane folosește aceleași elemente de fortificație ca și în restul imperiului, obișnuite în secolele II – III d.Hr., ținându-se seama de configurația geografică, mai ales de la granițele provinciei. Acest sistem defensiv se baza, în primul rând, pe numeroase castre, mai mari sau mai mici, castele, burguri și turnuri.

Castrele erau astfel dispuse pe teren încât închideau, în primul rând, văile care intrau sau ieșeau din podișul central al Transilvaniei, barând principalele căi de pătrundere în provincie.

În perioada stăpânirii romane, Țara Făgărașului a avut o deosebită importanță strategică și economică pentru provincia romană Dacia. Sud – estul Transilvaniei și implicit zona din dreapta Oltului, de la cucerirea romană și până în anii 118 – 119 d.Hr., era subordonată provinciei Moesia Inferior, iar după 118 – 119 d.Hr. și până la 158 d.Hr. sau chiar până la 167 d.Hr., aparținea provinciei Dacia Inferior (Malvensis).

Ca urmare a atacurilor sarmaților (iazigi și roxolani), Hadrian a luat măsuri de fortificare a graniței estice, pe linia Oltului, și de reorganizare a provinciei cucerite de Traian, prin constituirea provinciilor Dacia Inferior (Malvensis) și Dacia Superior (Apulensis), foarte probabil în anii 118 – 119 d.Hr. Este posibil ca, la sfârșitul domniei lui Hadrian (117 – 138) sau în vremea lui Antoninus Pius (138 –

161), valea Oltului fâgărășean să fi fost atașată la Dacia Inferior, după cum indică numele trupelor auxiliare staționate în castele din această zonă (cohors II Flavia Numidarum la Feldioara, cohors II Flavia Bessorum la Cincșor și cohors Gallorum la Hoghiz).

Primele caste întemeiate pe linia Oltului datează încă din timpul războaielor de cucerire a Daciei, după cum indică și numele unei localități Castra Traiana (Sâmbotin, jud. Vâlcea). Dar fortificarea acestei linii de graniță și organizarea ei ca frontieră a provinciei are loc pe timpul lui Hadrian (117 – 138), după abandonarea teritoriului Munteniei și reorganizarea Daciei. Întărirea și amplificarea sistemului defensiv pe linia Oltului continuă pe timpul împăraților următori, mai ales în vremea lui Antoninus Pius (138 – 161), Septimius Severus (193 – 211) și chiar după aceea.

Trebuie precizat faptul că linia castrelor a fost stabilită în sudul Transilvaniei, pe terasa dreaptă a Oltului, probabil pornind de la considerente strategice. O excepție o constituie castrul de la Hoghiz care se afla pe malul stâng al Oltului și care, probabil, avea rolul să apere și să înlocuiască comunicațiile pe drumul care trecea râul pe podul dinspre Ungra, la circa 450 – 500 m de castru și care făcea trecerea „Pe Ardeal”<sup>1</sup>.

Cercetările arheologice efectuate în Țara Făgărașului, pentru epoca romană, au cuprins castele de la Hoghiz, Feldioara și, mai recent, Cincșor, ridicate tocmai în fața (orientare nord – sud) așezărilor dacice fortificate de la Arpașu de Sus, Breaza și a celei, probabil fortificată, de la Cuciuлата<sup>2</sup>, de pe „Pleșița Pietroasă”. La acestea se adaugă castrul de la Boița (Caput Stenarum), plasat la intrarea în importanta trecătoare montană Turnu Roșu, în zona imediat învecinată munților Carpați. Celelalte caste din acest sector, cele de la Hoghiz, Cincșor și Feldioara, au fost așezate la mare distanță de munți, pe malul Oltului. Deci construirea acestor caste s-a făcut în strânsă legătură cu valea Oltului, dar în același timp și cu trecătorile spre nord. Niciunul dintre caste nu este situat exact într-o trecătoare: castrul de la Hoghiz este situat puțin mai la est de valea Felmerului; castrul de la Cincșor este

---

<sup>1</sup> Florea Costea, *Repertoriul arheologic al județului Brașov*, ed. a II -a, Ed. C2 design, Brașov, 2004, p. 144.

<sup>2</sup> Ioan Glodariu, Florea Costea, Ioan Ciupea, *Comăna de Jos. Așezările de epocă dacică și prefeudală*, Cluj – Napoca, 1980, p. 25, 59 și 63.

mai la est de pasul de la Cincu; castrul de la Feldioara este situat puțin mai la est de gura de vărsare în Olt a văii Golbav și de pasul de pe valea Șomartinului.

Majoritatea castrurilor din Dacia romană, dar și cele din Țara Făgărașului, cunosc cel puțin două faze de construcție, precum și unele refaceri.

Pe malul stâng al Oltului, la sud – vest de Hoghiz <sup>3</sup>, se afla cel mai mare castru roman din sud – estul Transilvaniei. În realitate, castrul era situat în hotarul localității Fântâna, dar în literatura de specialitate s-a încetățenit cu denumirea de castrul de la Hoghiz. De fapt, în apropierea comunei Hoghiz se aflau două complexe romane: un castru, cu canabae-le aparținătoare, situat pe malul stâng al Oltului, în hotarul localității Fântâna și un castellum sau burgus, având și o așezare civilă, existente pe malul drept al Oltului, în comuna Ungra. În ceea ce privește castellumul de la Ungra, nu se știe ce unități auxiliare romane se aflau acolo.

Castrul, astăzi în ruină, este situat la 3 km sud – vest de satul Hoghiz, pe malul stâng al Oltului, în punctul ”La Cetate”. Ruinele din jurul castrului de la Hoghiz se întind și la Fântâna, unde se presupune că ar fi fost necropola castrului <sup>4</sup>.

În vremea stăpânirii romane, zona Hoghizului avea o mare importanță strategică și economică, constituind un punct de unde se putea controla întreaga circulație de pe drumurile romane din sud – estul Transilvaniei. Pe la castrul de la Hoghiz trecea un drum roman important, cu direcția est – vest, care o lua apoi pe râul Olt, spre Moldova prin trecătoarea Oituz.

Cercetarea sistematică a castrului de la Hoghiz (fig.1) a început în 1948 <sup>5</sup> și s-a continuat, prin cercetări cu caracter didactic efectuate de Universitatea din Cluj, între anii 1975 – 1979 <sup>6</sup>. Având o formă dreptunghiulară, nu i s-au putut preciza nici orientarea și nici porțile, dar se constata că a cunoscut două faze de construcție. În prima fază de construcție, cea a castrului cu val de pământ, ce data probabil din

---

<sup>3</sup> Kurt Horedt, *Cercetări arheologice din regiunea Hoghiz – Ungra și Teiuș*, în „MCA”, vol. I., 1953, pp. 785 – 798; vezi și Dumitru Protase, *Castre romane cu dublu zid de incintă descoperite în Dacia*, în „Sargetia”, 13, 1977, pp. 196 – 200.

<sup>4</sup> Dumitru Protase, *Descoperiri și date inedite privind castrul roman de la Hoghiz*, în „Studia Historica et Theologica”, Iași, 2003, pp. 125 – 134.

<sup>5</sup> K. Horedt, *Pătrunderea și așezarea slavilor în Transilvania. Raportul colectivului asupra săpăturilor executate în reg. Târnava Mare*, în „SCIV”, 1, 1, 1950, pp. 123 – 125.

<sup>6</sup> Fl. Costea, *op. cit.*, I. c.

vremea lui Traian până la Hadrian, s-a ridicat o incintă dublă, alcătuită din două rânduri de palisade, situate la 3 m una de alta, cu bermă de 2,50 m și șanț, cu pereții drepecți. Suprafața castrului de piatră însuma 3,6 ha (220 x 165 m) și păstra, în general, dimensiunile castrului de pământ. El a avut o incintă dublă, alcătuită din două rânduri de ziduri paralele, porțiunea dintre ele umplută cu pământ, legate din loc în loc cu ziduri transversale, având colțurile rotunjite și prevăzute cu câte un turn <sup>7</sup>. Săpăturile arheologice au demonstrat că au existat, deci, două faze de construcție: a) cu val de pământ; b) cu zid dublu din piatră, cu plan rectangular, fără turnuri de colț, cu porți patrulatere.

Acest castru, împreună cu cele de la Caput Stenarum (Boița) și Angustia (Brețcu), prezintă – prin alcătuirea incintei duble – o particularitate, remarcată nu numai pentru castelele din colțul de sud – est al Transilvaniei, cu același gen de incintă <sup>8</sup>. În interiorul castrului au fost identificate câteva ruine de clădiri și conducte de canalizare. Lângă castru, spre Olt, s-a dezvoltat o așezare, unde se întindeau obișnuitele canabae. Pe celălalt mal al râului (în perimetrul actualei localități Ungra) exista o mare construcție romană de zidărie, un castellum (sau un burgus), menit să asigure capul de pod dinspre nord. Sub ocrotirea acestei întărituri luase ființă și o așezare civilă. În centrul de la Hoghiz – Ungra au staționat mai multe unități militare romane, unele concomitent, altele succesiv. La Hoghiz, cea mai veche trupă militară romană cunoscută până acum era Ala I Asturum, care a luat parte la războiul de cucerire a Daciei. Probabil, a ridicat castrul de pământ imediat după cucerirea romană sau încă pe vremea războiului din anii 105 – 106 și a lăsat aici tegule cu ștampilele ALAS (scrisă invers) și AIA (Ala I Asturum), care era o unitate de cavalerie formată din trupe de hispani. Una dintre tacticile folosite de ei era aceea de a călări câte doi pe același cal, iar în bătălie unul descăleca și lupta ca pedestru. Ala I Asturum a rămas la Hoghiz și după vremea lui Hadrian, ceea ce nu exclude posibilitatea prezenței aici și a unității Numerus Illyricorum. Având în vedere mărimea castrului și existența a două fortificații învecinate, prezența simultană a mai

---

<sup>7</sup> Cristian M. Vlădescu, *Fortificațiile romane din Dacia Inferior*, Craiova, 1986, p. 81; Idem, *Armata romană din Dacia Inferior*, București, 1983, p. 117.

<sup>8</sup> *Ibidem*, p. 82.

multor unități militare, trupe auxiliare, este un fapt explicabil și la Hoghiz.

Așa se explică faptul că în castrul de la Hoghiz, pornind de la descoperirea unor ștampile tegulare, se afla – cel puțin pe vremea lui Antoninus Pius – și Numerus (equitum) Illyricorum, care făcea parte, de asemenea, dintre trupele auxiliare ale Daciei Inferior<sup>9</sup>.

Cu prilejul săpăturilor arheologice sistematice a rezultat un bogat material arheologic, epigrafic și numismatic: resturi de ziduri, ceramică provincială (străchini, castroane, căni cu o toartă sau cu două etc.), inclusiv terra sigillata, cărămizi, țigle, fragmente de apeducte, unelte, arme din fier și din bronz, obiecte diverse din bronz, os, sticlă, piese sculpturale, statui din bronz înfățișând diferite zeități, monede imperiale (de la Traian până la Filip Arabul). Pe lângă aceste materiale, s-au mai descoperit inscripții, olane, cărămizi ștampilate, care confirmă că aici și-au avut garnizoana ori s-au aflat temporar Ala I Asturum, o vexilație a Legiunii XIII Gemina, Numerus Illyricorum, pe vremea lui Antoninus Pius (138 – 161) și Cohors III Gallorum, transferată la Hoghiz pe timpul împăratului Marcus Aurelius (161 – 180), după războaiele marcomanice (167 – 172), care făceau parte din trupele auxiliare ale Daciei Inferioare<sup>10</sup>. Staționarea la Hoghiz a unității se poate data în perioada posterioară anului 167, aici staționând mai multe unități militare romane, în parte concomitent, în parte succesiv.

Ca urmare a măsurilor de fortificare a graniței estice, pe linia Oltului, Hadrian a adus la Hoghiz o vexilație a Legiunii XIII Gemina, care – pe lângă construcția castrului – i-a ridicat și un monument imperial de piatră, dedicat împăratului Hadrian<sup>11</sup>. Vexilația de la Hoghiz a legiunii XIII Gemina a înființat aici un post înaintat, având menirea de a supraveghea bifurcarea drumului roman, care se îndrepta, în parte, către Cumidava (Râșnov), iar în parte către Angustia.

Legiunea XIII Gemina, care a staționat în Dacia tot timpul stăpânirii

---

<sup>9</sup> Géza Bakó, *O vexilație a legiunii XIII Gemina în sud – estul Transilvaniei*, în „SCIVA”, 28, nr. 2, 1977, p. 201.

<sup>10</sup> Idem, *Numerus Illyricorum la Hoghiz*, în „SCIVA”, 26, nr. 1, 1975, p. 145.

<sup>11</sup> Vasile Moga, *Din istoria militară a Daciei romane. Legiunea XIII Gemina*, Cluj – Napoca, 1985, p. 69.

romane, avându-și sediul la Apulum, a trimis numeroase vexilații în diferite puncte, pentru a supraveghea zonele de importanță strategică și economică.

Dintre descoperirile monetare din castru și din așezarea civilă din apropiere, sunt semnalate în literatura de specialitate emisiuni provenite de la împărații Traian, Hadrian <sup>12</sup>, Antoninus Pius, Severus Alexander, Gordian al III -lea, Filip Arabul (247), precum și emisiuni de după retragerea stăpânirii romane din Dacia.

În urma descoperirilor întâmplătoare și a cercetărilor sistematice a rezultat un bogat material arheologic, epigrafic și numismatic, precum: ceramică provincială romană (inclusiv terra sigillata), unelte, arme din fier și bronz, obiecte diverse din bronz, os, sticlă, piese sculpturale, monede consulare și imperiale romane, inscripții etc.

Datarea castrului de la Hoghiz este incertă: se presupune că faza de pământ datează din vremea împăratului Traian, până în timpul împăratului Hadrian, iar după această dată începe faza de piatră a castrului, cu zid de incintă dublu.

În anul 1973 au început cercetările arheologice de la Feldioara <sup>13</sup>, în cadrul săpăturilor de salvare prevăzute a fi executate în zona Oltului ardelean, unde a fost identificat cel de-al patrulea castru dinspre est, pe Oltul transilvan, al 45 -lea în sistemul defensiv al Daciei romane, situat pe partea dreaptă a Oltului și făcea parte din sectorul VIII de apărare <sup>14</sup> (fig. 2).

Acesta a constituit, împreună cu castrele de la Cincșor și Hoghiz, un fel de a doua linie de apărare în spatele limesului și a aparținut provinciei Dacia Inferior (Malvensis). Ca și castrele de la Hoghiz și Cincșor, era așezat la mare distanță de munți, în mijlocul sectorului de sud – est al sistemului defensiv al Daciei romane, în apropierea unor căi de trecere din Țara Făgărașului spre nord, pe locul numit „Cetatea”, „Cetățea” sau „Pe Cetățea”, spre satul Feldioara (comuna Ucea), la

---

<sup>12</sup> Corneliu Popa, *Castrul de la Hoghiz în lumina unor noi descoperiri monetare*, în „SCIIVA”, 41, nr. 3 – 4, 1990, p. 310; vezi și Cristian M. Vlădescu, *op. cit.*, p. 81, Dumitru Protase, *Problema continuității în Dacia în lumina arheologiei și numismatiei*, București, 1966, p. 94.

<sup>13</sup> Nicolae Gudea, Ioan I. Pop, *Castrul roman de la Feldioara (Făgăraș)*, în „Cumidava”, VIII, 1974 – 1975, Brașov, pp. 39 – 54; idem, *Săpăturile din castrul de la Feldioara*, în „MCA”, 14, 1980, pp. 289 – 291.

<sup>14</sup> Nicolae Gudea, *Sistemul defensiv al Daciei romane*, în „Apulum”, XII, Alba – Iulia, 1974, pp. 182 – 192.

jumătatea distanței dintre Olt și sat. A fost distrus aproape jumătate de o inundație sau de un curs mai vechi al Oltului, deviat spre nord. S-au descoperit două laturi cu porți și bastioane patrulaterale ieșite din linia zidului, un turn de colț trapezoidal, un turn de curtină și două barăci.

Au fost cercetate laturile de nord – est și nord – vest, păstrate pe 86 m și respectiv 98 m, mai ridicate decât terenul din jur <sup>15</sup>. Castrul avea formă patrulateră, cu colțurile rotunjite, fiind prevăzut la început cu val de pământ iar apoi cu zid de piatră. Au existat, deci, două faze de construcție: una a valului de pământ și a șanțului și a doua a zidului. Zidul castrului a fost construit din rocă locală, de gresie calcaroasă șistoasă. Temelia zidului are grosimea de 1,5 m, este înaltă de 40 – 45 cm, pietrele ei nefiind prinse cu mortar.

Zidul propriu-zis avea grosimea de 1,10 – 1,25 m și se diferenția de temelie printr-un soclu. Laturile de nord – vest și sud – est erau mai lungi, de 135 m, iar cele de nord – est și sud – vest erau mai scurte și aveau 116 m. Poarta *praetoria* se afla pe latura de nord – est, orientată spre castrul de la Cincșor, în timp ce poarta *principalis sinistra* se afla pe latura de nord – vest.

Drumul prin poarta de la nord – est era *via praetoria*, iar prin poarta de nord – vest era *via principalis*. Între șanțul de apărare și zid nu exista *bermă* (spațiu de circulație), iar în spatele zidului se afla *aggerul* (valul de pământ).

Castrul de la Feldioara <sup>16</sup> a fost construit în timpul războaielor dacice sau în primii ani ai provinciei Dacia traiană, pentru controlul drumului de-a lungul Oltului, constituind un fel de a doua linie de apărare (cu Cincșor și Hoghiz), în spatele limesului alutan. Castrul de la Feldioara se poate considera ca un castru al unei linii de rezervă, retras în spatele liniei de graniță, dar putând interveni în cazul că aceasta era amenințată <sup>17</sup>.

Materialul arheologic este diversificat, caracteristic pentru caste: materiale de construcție (piatră, cărămizi, țigle și olane), unelte, arme, podoabe ș.a. De

---

<sup>15</sup> N. Gudea, I. I. Pop, *op. cit.*, p. 41.

<sup>16</sup> Idem, *Un castru nou descoperit în sistemul defensiv al Daciei romane: castrul roman de la Feldioara*, în „Pontica”, 10, 1977, pp. 333 – 338; vezi și N. Gudea, *Castrul roman de la Feldioara. Încercare de monografie arheologică*, Ed. Mega, Cluj – Napoca, 2008, p. 365.

<sup>17</sup> *Ibidem*, p. 338.



asemenea, au mai fost descoperite mai multe monede (atât în castru, cât și în așezarea civilă), ce se înșiruie de la Traian (98 – 117) la Filip Arabul (244 – 249), inclusiv piese imperiale din sec.I d.Hr. și un denarius republican din sec. I î.Hr. În campania de cercetări arheologice din anul 1989, în castru a fost descoperit un tezaur monetar din vremea imperiului. Astfel de monede erau cunoscute și anterior, tot prin cercetări sistematice. Tot la Feldioara, pe lângă cărămizile șampilate, au mai fost descoperite un număr mare de vase de lux (de tipul „terra sigillata”), opaițe fragmentare, vase de sticlă ș.a.

De asemenea, au mai fost scoase la lumină mai multe piese de echipament militar, între care se remarcă un capăt de teacă de spadă din bronz, o cataramă inelară de centurion, cu două terminații în formă de capete de cal, vârfuri de lănci, săgeți ș.a. După tipul armelor, mai lunguiețe, este sigur că provin din Africa și că soldații din castru și-au păstrat, mult timp, tipul de arme originale. Materialele din fier erau reprezentate prin arme (vârfuri de lănci, vârfuri de sulite, vârfuri de săgeți, călcâie de lance ș.a.), unelte (cârliche, grătar din fier, piroane, scoabe, dornuri, dălți, săpăligi, topoare, târnăcoape, elemente de broască și de îmbinare ș.a.). Materialele din bronz erau reprezentate prin aplici, ținte, falere, pandantive, fibule, catarama, zale, iar ca obiecte din piatră au fost descoperite râșnițe, gresii de ascuțit etc.

Pe baza materialului arheologic se poate presupune că, spre deosebire de castrele situate la sud de Carpați, viața fortificației de la Feldioara s-a prelungit și după mijlocul sec. III d.Hr. Mai mult decât atât, există material arheologic databil în ultimele decenii ale sec. III d.Hr., care dă posibilitatea să se întrevadă o prelungire a vieții și după părăsirea provinciei romane în timpul împăratului Aurelian (270 – 275).

Săpăturile arheologice au dovedit că în castrul de la Feldioara era locul de garnizoană al Cohortei II Flavia Numidarum, provenită din Africa (Numidia), care a lăsat aici cărămizi (fig. 3) și țigle (fig. 4) cu ștampilele COH(ors) NUMID(arum), COH(ors) NVM(idarum) ANT(oniniana) și C(ohors) N(umidarum)<sup>18</sup>. Epitetul de „Antoniniana” îl poartă și la începutul sec. III d.Hr., dovadă în plus a vieții de lungă

---

<sup>18</sup> Ioan I. Pop, *Cohors Numidarum Antoniniana la Feldioara – Făgăraș (jud. Brașov)*, în „SCIVA”, 26, nr. 2, 1975, pp. 289 – 292.

durată a castrului.

Castrul de la Feldioara, cu întreaga linie de apărare din care făcea parte, se poate considera ca un castru al unei linii de rezervă, retras în spatele liniei de graniță, dar putând interveni în cazul în care aceasta era amenințată.

Cohors II Flavia Numidarum a fost adusă în Dacia poate încă pe vremea războaielor de cucerire sau cu prilejul evenimentelor din anii 117 – 118. Această unitate militară auxiliară mai este menționată și în diplomele militare ale Daciei Inferior, din anii 129 și 140, ceea ce înseamnă că pe vremea împăraților Hadrian și Antoninus Pius făcea parte dintre trupele auxiliare ale acestei provincii <sup>19</sup>. Întrucât singura ei garnizoană cunoscută până acum se afla la Feldioara, considerăm că s-a stabilit aici încă de la început. Cărămizile cu ștampila COH:NUM:ANT denotă că tot aici se afla și la începutul secolului al III -lea d.Hr. <sup>20</sup>. În 1989, în incinta castrului, a fost descoperit un tezaur monetar din vremea imperiului. Astfel de monede au fost descoperite și anterior, tot în urma unor cercetări arheologice sistematice. Monedele descoperite, ca și celelalte obiecte, asigură datarea acestui castru de la Feldioara în perioada cuprinsă între mijlocul veacului al II -lea d.Hr. și anii 260 – 270.

Prezența unor piese calcinate sugerează faptul că abandonarea castrului s-a făcut în urma unor evenimente violente, datorate probabil atacurilor populațiilor migratoare.

Așezarea civilă a fost identificată la nord – est de castru, în imediata apropiere a fortificației, într-o zonă la fel de supusă inundațiilor ca și castrul.

La Feldioara, în așezarea civilă, au fost identificate vestigii ale unor locuințe cu ziduri de piatră și încălzire prin conducte, ceea ce atestă prezența unor elemente de urbanizare. De asemenea, tot în afara castrului, au fost descoperite câteva fragmente de la vase modelate cu mâna, fără a se putea preciza dacă sunt contemporane acestuia.

Tot pe malul drept al râului Olt fusese construit și castrul de la Cincșor <sup>21</sup>,

---

<sup>19</sup> Ioan I. Russu, *Inscriptiile Daciei romane*, I, București, 1975, pp. 99 – 100 și 108 – 109.

<sup>20</sup> I. I. Pop, *op .cit.*, pp. 291 – 292.

<sup>21</sup> Idem, *Atestări recente ale cohortei II Flavia Bessorum la Cincșor*, în „Cumidava”, XIII/2,

care a fost cercetat doar parțial pe parcursul mai multor campanii arheologice, eșalonate în decursul mai multor ani (fig. 5). Castrul roman de aici este situat tot în dreapta Oltului, ca și cel de la Feldioara, la circa 6 km est de sat, în punctul numit de localnici „Cetate” (Burgstatt), pe un teren cu o pantă domoală, mărginit de două viroage cu izvoare (fig. 6). În trecut, castrul roman de la Cincșor nu a fost explorat prin cercetări arheologice, fiind cunoscut doar în urma unor descoperiri întâmplătoare precum: ceramică provincială romană, opaițe, chei din bronz, terra sigillata, obiecte din metal, monede (de la denari la monede imperiale). Săpături sistematice au fost desfășurate în anii 1974, 1980, 1982 – 1983, 1986 – 1988, 1990 – 1991. Castrul este orientat est – vest, latura scurtă fiind cea de vest. Resturile castrului se păstrează doar în zona mai înaltă, unde au fost descoperite fragmente de cărămizi și piatră, mortar și multă ceramică.

În urma investigațiilor arheologice de până acum, au fost identificate resturi din zidul de pe latura de nord – est, precum și șanțul de apărare din acest sector<sup>22</sup>, iar în ultima campanie arheologică a fost depistat unul din bastioanele de colț ale castrului, cel de sud – vest<sup>23</sup>. Șanțul avea o formă albiată, cu o lățime de 4 m, în cea mai mare parte fiind săpat în pământ negru. A fost umplut cu numeroși bolovani și cărămizi, precum și cu fragmente de mortar. În colțul de sud – vest s-a observat bastionul (de care am amintit mai sus) din care s-a păstrat doar temelia, fiind foarte prost conservat. Acesta a fost construit în tehnica *opus incertum*, din bolovani de carieră. Zidul de nord al turnului măsoară 0,70 m lățime, cel sudic 1,10 m, iar cel estic era mai îngust. În interiorul castrului s-au identificat urmele unui cuptor, o clădire (baracă) de 3,75 m x 2,50 m și materiale arheologice ce constau din ceramică grosieră, cărămizi și țigle fără ștampilă, cuie și piroane din fier ș.a..

Din perioada de funcționare a castrului se cunosc până acum următoarele categorii de materiale: ceramică provincială romană, inclusiv terra sigillata, opaițe, unelte, arme, inscripții, mozaicuri etc. De asemenea, au mai fost descoperite fragmente de țigle, având ștampila „C II F B” (fig. 7), cărămizi și olane (unele

---

Brașov, 1983, p. 43 – 45.

<sup>22</sup> Fl. Costea, *Repertoriul ...*, p. 132.

<sup>23</sup> Dan Isac, Adriana Isac, *Noi date arheologice despre castrul roman de la Cincșor (jud. Brașov)*, în „Ephemeris Napocensis”, IV, Cluj – Napoca, 1994, p. 103 și urm.

ștampilate), urmele unui cuptor (amintit mai sus), din care s-au păstrat porțiuni de cărămizi sparte, un mic depozit cu obiecte din fier, cuie și piroane din fier, o aplică semilunară, o brățară din sârmă de bronz ș.a.

Cât privește materialul arheologic recoltat, acesta a fost extrem de sărac, constând din ceramică grosieră, mai ales de culoare maronie și cenușie, cărămizi și țigle fără ștampilă, multă zgură ș.a.<sup>24</sup>. În apropierea castrului, în anul 1986 a fost descoperită întâmplător o mască romană de paradă (fig. 8). A fost scoasă la lumină de către excavatorul Gheorghe Nica în timpul lucrărilor de amenajare hidroenergetică a Oltului în zona Voila – Cincșor, la circa 50 m de malul drept al Oltului, la 3 km de satul Cincșor și aprox. 4 km de castrul roman. În același context arheologic, a mai fost găsită ceramică provincială romană fragmentară, o oală întregă, un ulcior întregibil și un fragment de picior de amforă. Se pare că locul descoperirii nu era prea departe de canabae -le castrului.

Masca descoperită la Cincșor<sup>25</sup> înfățișează o figură feminină, tipic romană, cu analogii în Moesia Inferior (Krivna, Kalenik) și Pannonia Superior (Vișegrad), și în special cu masca feminină de la Romula (jud.Olt)<sup>26</sup>. Masca de la Cincșor a fost confecționată din bronz, prin turnare și apoi cizelare, având greutatea de 570 g., înălțimea de 24,5 cm, lățimea maximă de 17 cm și adâncimea reliefului de 14,5 cm. Pentru a putea fi purtată, ochii, nările și buzele erau crăpate, iar de ambele părți ale obrazului existau câte două perforații, datorate niturilor de fixare a măștii de calotă (celălalt element al coifului, nedescoperit).

Masca mai prezintă în zona creștetului unele perforații, provocate probabil de cupa excavatorului în timpul scoaterii ei la lumină. Tot aici se pot vedea găurile cuiului de balama, pentru prinderea măștii de calotă și în acest loc. De asemenea, piesa mai prezintă urme de lovire, semne ale purtării acestei măști în timpul întrecerilor hipice pe echipe sau chiar în luptă, în cazul unui atac prin surprindere.

Ovalul feței este alungit și bine conturat, fruntea proporționată, nasul subțire

---

<sup>24</sup> *Ibidem*, p. 111.

<sup>25</sup> Gheorghe Dragotă, *Masca romană de bronz de la Cincșor (jud.Brașov)*, în „SCIIVA”, 38, nr. 3, 1987, pp. 276 – 280.

<sup>26</sup> Cristian M. Vlădescu, *Masca de paradă de la Romula și încercarea de reconstituire a coifului de cavalerie romană*, în „SCIIVA”, 32, nr. 2, 1981, pp. 195 – 204.

(puțin acvilin), gura mică și barbia cu gropiță. Singurul element de podoabă al măștii îl constituie un șirag de perle care strânge coafura, de la creștet către frunte și de aici pe părți. Părul este pieptănat în șuvițe ondulate, care acoperă și urechile și era probabil prins în coc la ceafă.

Despre calotă, cealaltă parte a coifului, nu putem face referiri fiindcă nu s-a găsit odată cu masca. Această mască în discuție putea fi folosită la parăzi militare, întreceri hipice pe echipe, exerciții militare sau în situații fortuite chiar în luptă, dar era incomodă pentru a fi purtată timp mai îndelungat. Din punct de vedere tipologic, masca aparține unui coif de cavalerist roman, de ceremonie, folosit probabil și în manifestații hipice pe echipe sau în cadrul unor exerciții militare, după cum s-a mai spus.

După opinia noastră, purtătorul acestei măști ar fi putut fi comandantul cohortei II Flavia Bessorum, unitate militară romană auxiliară, alcătuită din traci (*bessii* erau unul dintre cele 100 de triburi tracice), care-și avea atunci sediul în castrul de la Cincșor. Pe baza analogiilor cu alte măști aproape similare, precum măștile feminine de la Romula (Reșca) și de la Gilău (jud. Cluj), și a inventarului arheologic descoperit la Cincșor, masca poate fi datată în sec.II – III d.Hr.

Castrul de la Cincșor a fost identificat ca loc de staționare al cohortei II Flavia Bessorum, stabilită aici încă din timpul războaielor de cucerire a Daciei sau în anii 117 – 118. În preajma anului 101, unitatea aparținea armatei provinciei Moesia Inferior. În Dacia intracarpatică, singura ei garnizoană, identificată până acum, se afla la Cincșor. Se pare că această unitate militară era alcătuită din traci <sup>27</sup>, care inițial a staționat în Moesia Inferior. A luat parte la războiul din anii 101 – 102 și a rămas apoi în regiunea cucerită cu acest prilej. Cu ocazia reorganizării din anii 118 – 119, a fost cedată provinciei Dacia Inferior <sup>28</sup>. La est de satul Cincșor a fost reperat, pe mai mulți kilometri, drumul roman ce ducea de aici spre castrul de la Feldioara și mai departe spre cel de la Boița (Caput Stenarum).

Tot la Cincșor a putut fi delimitată suprafața pe care se întindea așezarea civilă, contemporană castrului, prin recoltarea unor materiale de proveniență

---

<sup>27</sup> I. I. Russu, *Tracii în Dacia romană*, în „Acta MN”, 4, 1967, pp. 86 – 88.

<sup>28</sup> *Ibidem*.

romană, alături de ceramică dacică. În incintă, din stratul roman, dar și de la suprafață, au provenit fragmente ceramice dacice modelate cu mâna și decorate cu brâu alveolar. Totodată, în cursul cercetărilor din așezarea civilă de epocă romană de la Cincșor, dezvoltată în jurul castrului de aici, au mai fost scoase la iveală un mic depozit de obiecte din fier, cuprinzând unelte agricole și meșteșugărești, opaițe stampilate, o mică piesă de artă etc. Interesante sunt, cu deosebire, cărămizile stampilate descoperite pe aproape toată suprafața cercetată, ce denotă conlucrarea soldaților cantonați în castru la ridicarea unor construcții din așezarea civilă.

Suntem convinși că viitoarele cercetări arheologice din această zonă ne vor ajuta să cunoaștem mai bine viața daco – romanilor de la Cincșor, în special, și din Țara Făgărașului, în general.

Tot pe malul drept al Oltului, integrat în Dacia Inferior, se afla și castrul de la Caput Stenarum (Boița), în fața pasului Turnu Roșu, la intrarea în defileul Oltului. În Tabula Peutingeriană, care a fost întocmită în jurul anilor 260 – 270, zona de la gura strâmtorii în care se afla și stațiunea romană este consemnată sub denumirea de Caput Stenarum (Capul Strâmtorii). Castrul era situat pe o terasă deasupra Oltului, la circa 700 m est de vatra satului Boița, în locul numit ”În Rude” (Ruda), dincolo de „Vechea Țiglarie”. Se văd urmele valului pe direcția nord – sud, iar pe o suprafață de 1 ha s-au găsit țigle, cărămizi și fragmente de vase romane. Plasarea castrului la intrarea în trecătoare a fost făcută din motive de apărare.

Ruinele acestuia au fost semnalate pentru prima dată de către Grigore Tocilescu <sup>29</sup>, care nu a întreprins cercetări. Cercetările arheologice sistematice au început în anul 1957, sub conducerea lui Constantin Daicoviciu <sup>30</sup>, când a fost pusă în evidență baza a două ziduri de piatră, la o distanță de 2 m unul de celălalt. Castrul are laturile inegale, ușor bombate, având dimensiunile de 47 x 41 m, cu latura mai lungă pe direcția sud – vest și colțurile rotunjite. Așezarea a avut un caracter militar, construcțiile grupându-se în jurul unei fortificații (castellum) construită din piatră, în *opus incertum*.

---

<sup>29</sup> Grigore Tocilescu, *Fouilles et recherches archéologique en Roumanie*, București, 1900, p. 120.

<sup>30</sup> Constantin Daicoviciu, *Dacia. Studii și articole privind istoria veche a pământului românesc*, Cluj, 1969, p. 378 și urm.

Investigațiile realizate pe laturile de vest și de sud au reliefat un zid exterior gros de 2,10 m, a cărui temelie este din piatră de carieră, legată cu mortar. La câțiva metri în interior se afla un al doilea zid, gros de aproximativ 1 m, alcătuit tot din pietre legate cu mortar <sup>31</sup>.

Fortificația are colțurile rotunde, iar laturile de sud și de vest prezintă ziduri duble, care nu păstrează între ele aceeași distanță. În colțul de nord – vest, cele două ziduri se apropie unul de altul și se unesc într-un zid mai gros. La 1,50 m adâncime s-au surprins urmele construcțiilor de lemn care preced construcția de piatră. În direcția sud – est, la o distanță de circa 80 m de la fortificație, se găsesc ruinele unor modeste terme, prevăzute cu hypocaust și încăperile anexe, în direcția estică, de-a lungul unei terase, sprijinite pe margine de un zid în *opus incertum*, având grosimea de 0,70 – 0,80 m <sup>32</sup>.

În apropierea fortificației, pe latura de nord – vest, se aflau unele construcții anexe, de lemn, pe fundații simple de piatră, acoperite în parte cu țigle, a căror destinație este de natură militar – gospodărească.

Cercetările, ale căror rezultate nu au fost comunicate în întregime, duc la concluzia că fortificația de aici – cu ziduri duble de incintă – constituie o particularitate comună cu a castrelor de la Hoghiz și Brețcu (Angustia) <sup>33</sup>. Zidurile duble se aflau numai pe laturile de vest și de sud, nu și pe laturile de est și de nord.

Datorită dimensiunilor sale modeste, s-a mai folosit pentru castrul de la Boița (Caput Stenarum) și denumirea de „castellum”, așa după cum erau denumite în antichitate fortificațiile ridicate de romani în apropierea drumurilor de circulație și pentru faptul că aici avem de-a face cu o mică și singură unitate, respectiv detașament, din Legiunea a XIII -a Gemina.

Castrul dispunea de o singură poartă, situată pe latura vestică, unde cele două ziduri „paralele” se apropiau aici mai mult unul de celălalt. Pe suprafața interioară a castrului nu au fost puse în evidență construcții de nici un fel, ceea ce

---

<sup>31</sup> Mihail Macrea, *Șantierul arheologic Cașolț – Boița*, în „MCA”, VI, 1959, p.416 și urm.

<sup>32</sup> Sabin Adrian Luca și colab., *Repertoriul arheologic al județului Sibiu (Situri, monumente arheologice și istorice)*, Sibiu, 2003, pp. 61 – 62.

<sup>33</sup> Cristian M. Vlădescu, *Fortificațiile...*, p. 80.

reduce semnificația fortificației, rezervându-i doar funcția de apărare <sup>34</sup>.

Din săpături arheologice au ieșit la lumină fragmente de vase (descoperite în zona de construcții cu caracter civil, administrativ), piese de fier, puternic oxidate, alături de fragmente de tegule. Fragmentele ceramice proveneau de la vase de culoare gălbuie dar și de culoare neagră – cenușie (cu buza orizontală). Unele dintre fragmente, fiind mai mari, au dat posibilitatea clasificării în vase relativ mari, din categoria castroanelor, a oalelor de tip borcan (cu o toartă sau cu două toarte), ulcioare, farfurii, străchini, tăvi etc.

Au mai fost descoperite și lucerne și fragmente de lucerne romane, executate din lut ars și un tezaur monetar constând din 214 monede (denari și antoninieni), depuse într-un mic vas ceramic, începând cu piese de la Comodus și mergând până la Gordian al III -lea. Majoritatea monedelor descoperite (denari sau monede de bronz) au fost emise de împărații romani Antoninus Pius, Marcus Aurelius, Commodus, Septimius Severus, Caracalla, Elagabal, Severus Alexander, Gordian al III -lea, dar și de la împărătesele Faustina (soția lui Antoninus Pius) și Iulia Domna (soția lui Septimius Severus) <sup>35</sup>.

Având în vedere că unele cărămizi descoperite pe teritoriul castrului, în timpul săpăturilor, poartă ștampila Legiunii XIII Gemina (LEG XIII G) și un fragment de tegulă cu ștampila COH I... legată de existența, poate într-o fază anterioară, a unor construcții și probabil a unor fortificații (castru ?) de pământ, care nu au putut fi precizate până în prezent și după monedele de la Marcus Aurelius, s-a ajuns la concluzia că acest castru de la Boița a fost construit de un detașament al acestei legiuni, cel mai devreme la începutul sec. II d.Hr. sau în a doua jumătate a sec. II d.Hr. și a fost folosit până la retragere <sup>36</sup>. În urma cercetărilor efectuate la Boița (Caput Stenarum), s-a ajuns la concluzia că aici au staționat o cohortă aparținând armatei din Moesia Inferior, cât și o unitate (un detașament) a Legiunii XIII Gemina, ultima începând cu Marcus Aurelius. Potrivit rezultatelor de până

---

<sup>34</sup> M. Macrea, *op. cit.*, pp. 431 – 432.

<sup>35</sup> N. Lupu, *Săpăturile de la Boița*, în „MCA”, VII, 1960, pp. 412 – 422; idem, *O importantă descoperire la Caput Stenarum*, în „In memoriam Constantin Daicoviciu”, Cluj, 1974, p. 219 și urm.

<sup>36</sup> *Ibidem*, p. 420.



acum, construcțiile amintite sunt de pe vremea lui Marcus Aurelius, în timp ce unele dintre monumentele din interiorul fortificației par a fi dintr-o etapă anterioară, probabil din vremea lui Traian.

Importanța așezării romane de la Boița (Caput Stenarum) este subliniată și de descoperirea aici a unei stațiuni vamale. Aceasta era de bănuț în acest loc, dată fiind în primul rând importanța drumului care trecea pe la Turnu – Roșu și pentru că aici se afla limita Daciei Superior (Apulensis). Clădirea vămii de la Caput Stenarum a fost ridicată la scurtă vreme după ridicarea castrului și termelor.

Prin poziția sa la 1 km de gura pasului Turnu – Roșu, castrul de la Caput Stenarum avea o deosebită importanță, atât pentru apărarea graniței provinciei Dacia Inferior, cât și pentru supravegherea pasului din interiorul arcului carpatic și a drumului care se bifurca aici.

Stațiunea romană de la Boița (Caput Stenarum) a fost părăsită în urma tulburărilor pricinuite de invazia carpile, din anul 245 d.Hr., fără să mai fie refăcută și pusă în funcțiune.

Nu este exclus ca între Feldioara și Șomartin, pe creasta dealului dintre acestea, să fi existat un „burgus”, în punctul numit de localnici „Cetatea de aur” (sașii, Goldberg), ”burgus” identificat nu numai prin ceramică, arme, monede (și din aur), ci și prin șanțuri de apărare (fără să existe cercetări sistematice)<sup>37</sup>. Este posibil ca și la Săcădate să fi existat un castru roman, care se pare că ar fi fost amplasat pe locul în care s-a dezvoltat mai târziu vatra satului<sup>38</sup>.

În timpul provinciei romane, regiunea dintre Olt și Munții Făgărașului era închisă și supravegheată în est prin castrul de la Cumidava (Râșnov), în vest prin castrul de la Caput Stenarum (Boița), iar puțina populație pe care o avea, căci este imposibil de admis, ca practic întreaga populație dacică să fie strămutată în interiorul provinciei<sup>39</sup>, fiind supravegheată prin castele de la Hoghiz, Feldioara și Cincșor. Astfel, prin acest sistem de caste se asigura securitatea frontierei de sud a Daciei intracarpatine. În cazul în care funcționa numai așa-zisul „limes

---

<sup>37</sup> Fl. Costea, *Repertoriul...*, p. 139.

<sup>38</sup> Nicolae Gostar, *Vămile Daciei*, în „SCIV”, 2, nr. 2, 1951, p. 165 și urm.

<sup>39</sup> I. Glodariu, *Aspecte ale politicii demografice romane în zona de sud a Transilvaniei*, în „Acta MN”, XIV, Cluj, 1977, p. 102.

transalutanus”, sectorul acesta de castre rămânea în afara limesului <sup>40</sup>.

Din cele prezentate se desprinde, deci, concluzia că în perioada stăpânirii romane a zonei limitrofe văii Oltului făgărășean, dintre anii 119 – 158, toate unitățile auxiliare cunoscute până acum din castelele de la Hoghiz, Feldioara, Cincșor și Boița (Caput Stenarum) aparțineau provinciei Dacia Inferior. Ca urmare, se poate afirma că, în toată acea perioadă, sud – estul Transilvaniei aparținea provinciei Dacia Inferior. Ulterior, fie cu prilejul reorganizării din anul 158 sau din anii 167 – 168, această zonă să fi fost cedată provinciei Dacia Superior (Apulensis).

După cum se știe, provincia Dacia Inferior nu avea legiune, dispunând numai de trupe auxiliare. Aceeași situație era și pentru provincia Dacia Porolissensis până în anii 167 – 168, când fusese instalată la Potaissa Legiunea a V -a Macedonica, transferată aici din Moesia Inferior. În fruntea celor două provincii se aflau, deci, nu legați imperiali, de rang senatorial sau pretorian, ci procuratori din ordinul ecvestru <sup>41</sup>.

De bună seamă, în privința administrației, aceste două regiuni constituiau provincii aparte, dar din punct de vedere militar erau subordonate „legatului” din Dacia Superior, care îndeplinea și funcția de legat al Legiunii XIII Gemina <sup>42</sup>.

Un rol important în buna administrare a provinciei, alături de armată și fortificații, l-au avut drumurile. Acestea, pe lângă menirea de a înlesni deplasarea rapidă de trupe și funcția strategică, dădeau impuls vieții economice, ușurând transportul de oameni și mărfuri. Sistemul rețelei de drumuri, asigurând legăturile Romei cu toate provinciile imperiului, avea misiunea de a întreține unitatea civilizației romane. Drumurile, alături de armată și așezările urbane, erau elemente primare într-o provincie nou cucerită. Organizarea militară și administrativă a provinciilor impunea stăpânirii romane construirea unei rețele de drumuri a cărei funcțiune, înainte de toate strategică, era menită să dea posibilitatea unor deplasări rapide de trupe, ușurarea transportului de mărfuri și de oameni.

În cadrul acestei rețele, drumurile din Dacia Inferior – implicit și cele de pe

---

<sup>40</sup> Dumitru Tudor, *Olenia romană*, București, 1968, pp. 258 – 260.

<sup>41</sup> Mihail Macrea, *Istoria României*, vol. I, București, 1960, pp. 353 – 355.

<sup>42</sup> *Ibidem*, p. 338.

limesul Alutan făgărășean –, în directă legătură cu cele din Dacia Superior, făceau parte integrantă din sistemul general și unitar al comunicațiilor imperiale <sup>43</sup>. De obicei, în apropierea acestor castre se aflau căi de trecere din Țara Făgărașului spre nord, spre podișul transilvan.

Documentele esențiale pentru cunoașterea drumurilor romane sunt hărțile, în special Tabula Peutingeriană, în care apar stâlpii militari (pentru cunoașterea drumurilor), precum și numele și distanțele socotite în pași romani, între localități. În general, sunt folosite trasee naturale, pe lângă cursuri de ape, evitând dificultățile terenului, ca cel care traversa Țara Făgărașului pe la nord de Olt (pe Ardeal), folosit pentru mișcările de trupe și transportul de bunuri materiale.

Drumul roman din Țara Făgărașului se integrează în principalul drum strategic din Dacia Inferior, cunoscut de localnici sub numele de „drumul lui Traian”, care făcea legătura cu Transilvania. Pentru a ține legătura între Imperiu și garnizoanele romane din Dacia, Traian a dat ordin să se facă prin trecătoare un drum de piatră de vreo 60 km.

Urmele drumului roman, care venea pe Olt mergând până la Apulum, se văd la 4 km sud de satul Boița, cât și la nord de castru, în arături. De la Caput Stenarum (Boița), drumul se bifurca, îndreptându-se cu o ramură spre Apulum, părăsind linia Oltului, și cu o altă ramură continuând pe Oltul din Țara Făgărașului, pe dreapta Oltului – de la Caput Stenarum la Feldioara – și pe stânga acestuia, de la Cincșor la Hoghiz. La Caput Stenarum, cap de pod înainte ca drumul să intre în Țara Făgărașului, exista un punct obligatoriu de trecere de mare importanță strategică <sup>44</sup>. În acest punct, castrul controla trecerea peste Olt și întreținea comunicațiile cu celelalte castre de pe linia înaintată din colțul de sud – est al Transilvaniei (Olteni, Comalău). De la Hoghiz, legătura se făcea la Brețcu (Angustia), comunicând printr-un drum și cu celelalte castre menționate mai sus.

Este evident că aceste castre romane de pe Oltul transilvan nu constituiau fortificații de graniță în perioada existenței provinciei (119 – 275). Frontiera dintre

---

<sup>43</sup> Cristian M. Vlădescu, *op. cit.*, p. 98.

<sup>44</sup> N. Lupu, *Stațiunea romană de la Boița (jud. Sibiu)*, în „Acta Terrae Septemcastrensis”, I, Sibiu, 2002, p.101.

cele două provincii (Dacia Superior și Dacia Inferior), care eventual trecea peste culmile podișului Hârtibaciului, nu necesita o apărare. S-ar putea ca fortificațiile construite aici să fi fost ridicate într-o primă fază de existență a provinciei Dacia, dar orientate dinspre nord spre sud de Olt și Țara Făgărașului, nefiind încă încorporate în Dacia. În această fază, fortificațiile ar fi aparținut provinciei Dacia traiană.

Trupele însă, originare din Moesia Inferior, ne fac să credem că au putut fi fortificații ale acestei provincii încă din primii ani ai războaielor, când teritoriul de la nord de Olt nu era roman. Tot așa de bine însă s-ar putea ca fortificațiile acestea să fi constituit o linie de asigurare a importantului drum care, intrând în Dacia pe la Brețcu (Angustia), făcea legătura între zona pontică și centrul Daciilor. În ultimele decenii de existență ale provinciei, castrele din această zonă au fost întărite, ca urmare a faptului că pierderea succesivă a celor două linii de apărare dinspre est (linia valului și linia Oltului) a făcut ca siguranța provinciei intra – carpatice să fie amenințată și dinspre sud. Este evident că aceste castre nu au fost fortificații de frontieră, ci constituiau un fel de a doua linie de apărare în spatele limesului. Teritoriul de la sud de Olt a fost înglobat în întregime în Dacia Inferior, iar orientarea fortificațiilor nu era spre sud, ci spre nord <sup>45</sup>.

Prezența unităților militare auxiliare (cohorte, numeri) cantonate în castrele romane din Țara Făgărașului, pe lângă rolul principal de asigurare a graniței provinciei romane de pe Oltul făgărașean, a fost unul din principalele elemente ale romanizării populației din această zonă. Elementele militare aflate în mijlocul acestei populații influențează, prin diversele și numeroasele lor activități, viața în toate domeniile ei. Cele mai însemnate aspecte sunt legate de construcțiile cu caracter militar, fortificațiile și drumul roman care trecea și prin Țara Făgărașului. Fortificațiile construite aici, ce au avut un puternic rol în romanizarea zonei, nu se abat de la regulile tehnicii și sistemului de construcție romane.

Din acest punct de vedere, toate aceste elemente au avut o importanță deosebită în procesul de romanizare, punând armata în contact direct cu populația, atrasă în noile forme de viață, favorizând în egală măsură atât apărarea provinciei cât

---

<sup>45</sup> N. Gudea, *Castrul roman de la Feldioara*, p. 27.

și dezvoltarea economică, factori activi în răspândirea civilizației și a limbii latine, ca și în progresul romanității.

Cercetarea în anii următori a castrelor, a așezărilor civile de pe lângă acestea și a altor așezări rurale din Țara Făgărașului, va aduce o sumă de noi date privitoare la locuirea acestei zone în epoca romană.

### **Abrevieri bibliografice**

*Acta MN* – Acta Musei Napocensis, Muzeul de Istorie al Transilvaniei, Cluj – Napoca.

*Apulum* – Acta Musei Apulensis, Muzeul Național al Unirii, Alba – Iulia.

*Cumidava* – Cumidava, anuarul Muzeului Județean de Istorie Brașov.

*MCA* – Materiale și cercetări arheologice, București.

*Pontica* – Pontica, anuarul Muzeului de Istorie Națională și Arheologie, Constanța.

*SCIV* – Studii și cercetări de istorie veche, Institutul de Arheologie V. Pârvan, București.

*SCIVA* – Studii și cercetări de istorie veche și arheologie, București (din 1974).

*Sargetia* – Sargetia. Acta Musei Devensis, Muzeul Civilizației Dacice și Romane, Deva.

### **Lista ilustrațiilor**

Fig. 1. Planul castrului de la Hoghiz, după K. Horedt („SCIV”, 1, nr. 1, 1950).

Fig. 2. Planul castrului de la Feldioara, după N. Gudea și I.I. Pop („Cumidava”, VIII, 1974 – 1975).

Fig. 3. Cărămidă ștampilată descoperită în castrul de la Feldioara.

Fig. 4. Tegula mammata descoperită în castrul de la Feldioara.

Fig. 5. Planul castrului de la Cincșor, după D. Isac – A. Isac („Ephemeris Napocensis”, IV, 1994).

Fig. 6. Harta zonei Cincșor, după D. Isac – A. Isac („Ephemeris Napocensis”, IV, 1994).

Fig. 7. Țiglă șampilată descoperită în castrul de la Cincșor.

Fig. 8. Masca romană de paradă descoperită în apropierea castrului roman de la Cincșor (sec.II – III).

Fig. 9. Hartă Țara Făgărașului – castre romane.

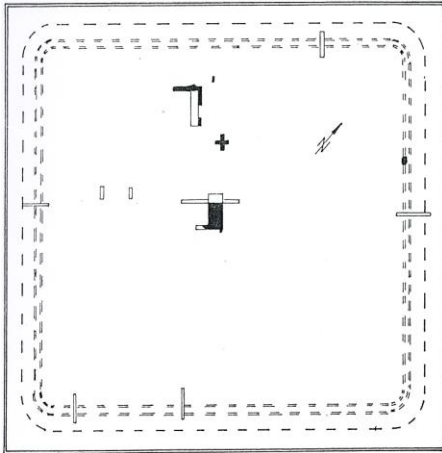


Fig. 1

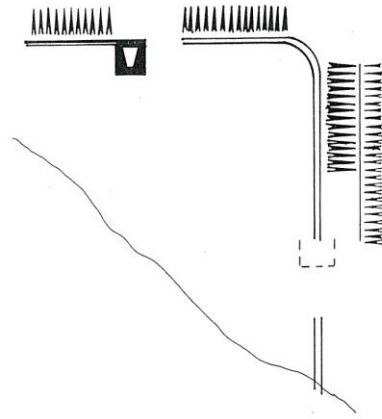


Fig. 2



Fig. 3

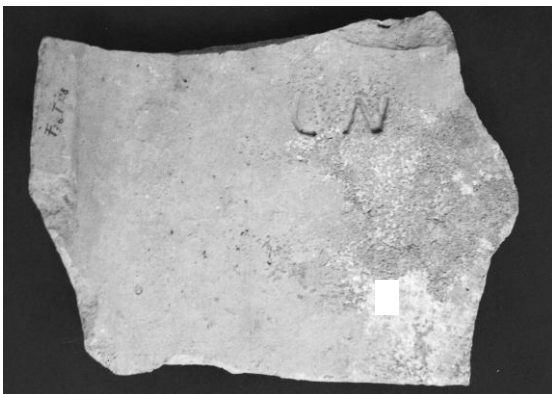


Fig. 4

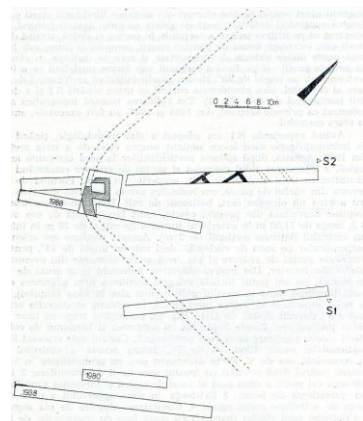


Fig. 5

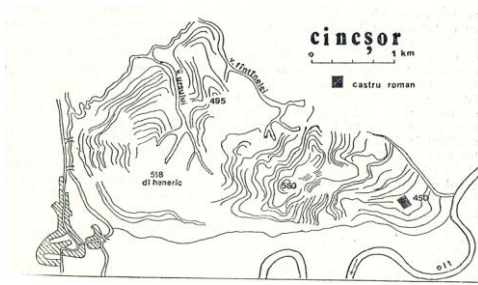


Fig. 6



Fig. 7



Fig. 8



Fig. 9