

CÂTEVA DATE PRIVITOARE LA ACTIVITATEA ȘI CREAȚIA PICTORULUI NICOLAE POPP

RADU POPICA
Muzeul Județean de Artă Brașov – Brașov

SOME DATA ABOUT THE ACTIVITY AND THE CREATION OF PAINTER NICOLAE POPP

ABSTRACT

This study comprises certain data regarding Nicolae Popp (1883 – 1952) a romanian artist who worked in Transylvania in the first half of the 20th century. Nicolae Popp was born in the village of Tohanu Vechi (Brașov county). He studied art in Târgu – Mureș and attended the Superior School of Decorative Arts from Budapest (graduated in 1909). In the interwar period he lived for a time at Târgu – Mureș. A several years later he moved to Brașov. Here he participates in group exhibitions held in the city between 1945 – 1952. In a few early artworks he approached Art Nouveau. Later he was influenced by the example of Nicolae Grigorescu (1838 – 1907). He painted in an impressionist manner landscapes and rural scenes in his native village and surroundings. Also, his art work includes: portraits, urban landscapes, still lifes and a historical scene. His works are kept in the art museums from Brașov and Târgu – Mureș and in a private collection from Brașov.

Cuvinte cheie: Nicolae Popp date, activitate, creație, pictor român.

Keywords: Nicolae Popp, data, activity, creation, romanian painter.

În primul deceniu al secolului XX în Transilvania își desfășurau activitatea doar câțiva artiști români, dintre care amintim pe Alexandru Popp, Flaviu Domșa, Alexandru Liuba, Elena Popea și Cornel Medrea. Majoritatea se aflau la începutul carierei. O excepție o constituia Octavian Smighelschi (1866 – 1912), artist matur, a cărui creație era privită ca o întruchipare a idealului național în artă ¹. Chiar dacă unii dintre artiștii menționați anterior au devenit după 1918 nume de referință ale artei românești, alții au rămas insuficient cunoscuți. Având în vedere acest fapt, considerăm că nu poate fi decât benefică, pentru cunoașterea evoluțiilor artistice din

¹ Octavian Goga, *Expoziția de pictură a dlui Octavian Smighelschi*, în „Luceafărul. Revistă pentru literatură și artă”, II, 1903, nr. 8, pp. 143 – 144. Vezi în acest sens și Nicolae Sabău, Ioana Gruică Savu, *Octavian Smighelschi în presă: Construirea imaginii publice a artistului în perioada 1887 – 2007*, Ed. Mega, Cluj – Napoca, 2009.

spațiul intracarpatic, prezentarea câtorva date referitoare la activitatea și creația unui pictor transilvănean de la începutul secolului XX.

Nicolae Popp ² s-a născut la 4 decembrie 1883 ³ în satul Tohanu Vechi (județul Brașov, astăzi cartier al orașului Zărnești) în familia învățătorului Samoilă Popa ⁴. După absolvirea școlii primare din satul natal, Nicolae Popp și-a continuat studiile la Târgu – Mureș, unde a început să studieze pictura. Ulterior a frecventat cursurile Școlii Superioare de Artă Decorativă din Budapesta ⁵. În iulie 1909 își încheiase deja studiile, obținând diploma de absolvent, după cum se precizează într-o notiță din *Gazeta Transilvaniei*, care menționează expunerea spre vânzare în vitrina librăriei gazetei a unui tablou în ulei al artistului, precum și faptul că acesta își oferea serviciile ca portretist ⁶.

În anii următori Nicolae Popp s-a făcut remarcat în cercurile preocupate de progresul artei românești din Transilvania. Un desen de al său, ilustrând povestea „A fost odată ca niciodată”, este publicat în anul 1910 pe coperta revistei *Luceafărul* ⁷ (fig. 2). Redacția își exprimă speranța că va reproduce pe viitor și alte „lucrări de valoare” ale artistului ⁸. Interesul față de tânărul artist nu era întâmplător. Grupul constituit în jurul revistei *Luceafărul*, ai cărui fruntași erau Octavian Goga și Octavian C. Tăslăuanu, susținea programatic necesitatea integrării valorilor naționale în creația artistică, însă fără ca acest deziderat să presupună promovarea unor opere lipsite de valoare. Ideea este exprimată cu claritate de Octavian C. Tăslăuanu: „*Adevărata operă de artă, repetăm, are întotdeauna un <<bogat conținut etic – național>>. Prin urmare, în interesul mișcării noastre artistice, să nu facem greșala de a întrona*

² Informațiile regăsite în cursul cercetărilor noastre cu privire la Nicolae Popp ne-au permis schițarea doar a unor repere biografice sumare.

³ Direcția Județeană a Arhivelor Statului Brașov, Colecția Registre Confesionale și de Stare Civilă, 2/331, *Protocolulu matricularu alu Botezațiloru din Parochi`a Gr. Catolica Tohanu – Vechiu a Archi – Diecesei gr. cat. de A. – Julia și Fagarasiu in Transilvani`a*.

⁴ Numele de familie al tatălui său este consemnat în registrul matricol ca Popa, apărând în această formă și în certificatul de deces al artistului. Pictorul va folosi însă întotdeauna numele de Popp/Pop.

⁵ *Luceafărul. Revistă pentru literatură și artă*, IX, nr. 3, 1910, p. 79.

⁶ *Gazeta Transilvaniei*, LXXII, nr. 146, 8(21) iulie 1909.

⁷ Desenul a fost reprodus pe coperta mai multor numere ale *Luceafărului* în anul 1910 (nr. 3 – 6, 8, 17) și în perioada interbelică, în anul 1934 (nr. 1-2-3, 4-5-6).

⁸ *Luceafărul*, loc. cit.

exclusiv principiul etic – național, în judecarea operilor artistice, căutând, prin aceasta, să susținem creațiuni, cari din punct de vedere artistic n'au nici o valoare”⁹.

Alături de pictorul Flaviu Domșa¹⁰, Nicolae Popp este unul dintre inițiatorii expoziției de pictură organizată în cadrul Serbărilor Jubiliare ale ASTREI desfășurate la Blaj în 28 – 30 august 1911 cu prilejul împlinirii a cincizeci de ani de la constituirea asociației¹¹. Artistul expune patru picturi (*Carul cu boi în zi de vară, Castelul de la Râșnov, Din Țara Bârsei, Asfințit de soare*) și șase desene (studii de figuri), despre care se precizează că unele au fost premiate la Budapesta¹². Participarea sa la această expoziție nu trece neobservată, lucrările expuse fiind remarcate și apreciate: „*Dintre cele 50 pânze, câte s'au expus, se remarcă, atât prin originalitate, cât și prin arta ce-o răsfrâng, pânzele tânărului Nicolae Popp (...)*”¹³. *Gazeta Transilvaniei* îi semnaleză la rândul său participarea la expoziția de la Blaj: „*Sunt de relevat cu deosebire peisagele elevului academiei de pictură Nicolae Pop din Tohanul vechiul*”¹⁴.

Nu avem apoi pentru o lungă perioadă nicio informație cu privire la artist. Dintr-un anunț publicat în anul 1927 în ziarul *Unirea* din Blaj, prin care se oferea să execute lucrări de pictură bisericească, aflăm că la această dată era stabilit la Târgu – Mureș¹⁵. Nu avem cunoștință decât de o singură lucrare de pictură bisericească executată de artist, pictura bisericii din satul natal. Nu știm cât timp a petrecut Nicolae Popp la Târgu – Mureș, cert fiind că în noiembrie 1945 se găsea la Brașov, unde devine membru al *Sindicatului Mixt Artiști Instrumentiști, Artiști Plastici*¹⁶. În anii

⁹ Octavian C. Tăslăuanu, *Anuarul XI. al Societății pentru fond de teatru român pe anul 1906 – 7*, în „Luceafărul. Revistă pentru literatură și artă”, VII, nr. 18, 1908, p. 450.

¹⁰ Flaviu Domșa (1878 – 1932). A studiat la Școala pregătitoare de profesori de desen din Budapesta (1897 – 1901). Profesor de desen la Gimnaziul din Blaj. Negoită Lăptoiu, *Pictorul Flaviu Domșa și ambianța culturală a Blajului*, în „Incursiuni în plastica transilvană”, Editura Dacia, Cluj – Napoca, 1981, pp. 56 – 67.

¹¹ *Serbările dela Blaj. 1911. O pagină din istoria noastră culturală*, publicată de despărțământul XI Blaj al “Asociațiunii”, Blaj, f. a., pp. 384 – 385.

¹² *Ibidem*.

¹³ *Ibidem*.

¹⁴ *Expoziția*, în „Gazeta Transilvaniei”, LXXIV, nr. 183, 21 august (3 septembrie) 1911.

¹⁵ Marius Drașovean, *Difuziunea reclamelor bisericești în paginile ziarului greco – catolic Unirea în intervalul 1897 – 1938*, în „Apulum. Acta Musei Apulensis”, XLI(42), 2004, p. 353.

¹⁶ Dovadă și Carte de membru. Arhiva familiei Borcea, Brașov.

următori participă la expozițiile colective organizate la Brașov. La 16 mai 1952 încetează din viață.

Din creația lui Nicolae Popp, care trebuie să fi fost mult mai amplă, s-au păstrat doar câteva zeci de lucrări de pictură, aflate în colecțiile Muzeului de Artă Brașov, a Muzeului de Artă din Târgu – Mureș și în colecția familiei Borcea din Brașov. De asemenea, se păstrează și câteva lucrări de grafică. Numărul relativ mic de lucrări ce au ajuns până la noi îngreunează o analiză detaliată a operei sale, având în vedere și faptul că majoritatea acestor lucrări datează din ultimele două decenii de creație. Cu toate acestea, considerăm că putem creiona principalele caracteristici ale operei sale.

În primii ani de creație distingem două tendințe. Pe de o parte pictorul este tentat, într-o anumită măsură, să se apropie de Arta 1900, pe de altă parte este influențat de exemplul oferit de Nicolae Grigorescu. Interesul pentru calitățile decorative ale Artei 1900 este ilustrat de desenul publicat în revista *Luceafărul* (vezi supra), datând din anul 1909, an în care artistul își încheie studiile la Budapesta. Anii petrecuți în mediul budapestan, unde influența Artei 1900 era în primul deceniu al secolului XX covârșitoare, explică o astfel de opțiune. Tot în acest sens putem să amintim și copia realizată de artist după lucrarea pictorului maghiar Éder Gyula (1875 – 1945), *Salomeea*¹⁷, în care regăsim tema „femeii fatale”, specifică Artei 1900.

Nicolae Popp a abandonat curând această direcție. Deja titlurile unora din lucrările expuse în cadrul expoziției de pictură organizată cu prilejul Serbărilor Jubiliare ale ASTREI din anul 1911 sugerează preferința pentru subiecte inspirate de opera lui Nicolae Grigorescu, fapt confirmat de reluarea în mai multe din lucrări păstrate din creația sa a motivului specific grigorescian al carului cu boi (*Car cu fân, Țărani întorcându-se de la câmp, Car cu boi pe drumul Tohanului*). Interesul pentru opera maestrului de la Câmpina nu este surprinzător în condițiile în care acesta era unul dintre artiștii model promovat de *Luceafărul*. În paginile revistei au apărut de-a lungul timpului peste 60 de reproduceri după tablourile lui Grigorescu și numeroase

¹⁷ Éder Gyula, *Salomeea*, ulei pe pânză, 185,5 x 92 cm, semnat și datat stânga jos: Éder Gyula 1907, Muzeul de Artă din Târgu – Mureș nr. inv. 19.

texte despre activitatea sa ¹⁸, fiindu-i dedicat chiar un număr special, bogat ilustrat, care s-a bucurat de o apreciere deosebită ¹⁹. În acest număr, Octavian C. Tăslăuanu recomandă lucrările lui Grigorescu ca model pentru arta cu specific național, afirmând: „*Opera pictorului nostru e curat românească; ea e zmulă din rărunchii sufletului nostru, reoglindește credincios natura țării românești și totuși se înalță la valoarea netăgăduită a creațiunilor de artă pură*” ²⁰. În aceste condiții, era firesc ca tânărul artist transilvănean să își aleagă ca model pe Nicolae Grigorescu, fapt care va înrăuri decisiv întreaga sa evoluție artistică ulterioară.

Din primii săi ani de creație nu cunoaștem decât o singură lucrare, un *Portret de țigan*, datat în anul 1909. Spontaneitatea execuției, pensulația dezinvoltă, tușele aparente, ne permit să constatăm că Nicolae Popp s-a orientat încă de pe acum spre o pictură de factură impresionistă, care va rămâne, alături de preferința pentru tematica rurală, una dintre constantele creației sale.

Dacă anii de început nu ne sunt atât de bine cunoscuți, din deceniile patru și cinci, perioada de maturitate creatoare, s-au păstrat un număr mult mai mare de lucrări. Spirit conservator, puternic atașat de ținuturile natale, artistul a rămas fidel în majoritatea lucrărilor sale subiectelor inspirate de Tohanu Vechi și împrejurimile sale: peisaje, scene rurale și figuri țărănești. Cu toate acestea, Nicolae Popp a avut ambiția de a deveni un artist complet, creația incluzând și peisaje urbane, naturi statice, portrete și o scenă istorică.

Viziunea lui Nicolae Popp asupra satului natal, unde artistul deținea un atelier, este una idilică, evoluând spre pitoresc și sentimental, nelipsind în unele lucrări, ce pot fi caracterizate ca veritabile scene de gen, nici notele anecdotice. Care încărcate cu fân, țărani trudind la câmp, ogoarele din preajma satului, dincolo de care se ridică silueta masivă a Pietrei Craiului, tipuri de țărani din partea locului, sunt temele sale predilecte, mărturisind fără echivoc așezarea creației lui Nicolae Popp

¹⁸ Ion Itu, *Direcția Luceafărului ardelean în artă*, în „Astra, lunar politic-social-cultural”, II, nr. 1, 1967, p. 9.

¹⁹ *Luceafărul*, IV, nr. 1, 1905. „Numărul se păstra la loc de cinste în casele cărturarilor și, mai târziu, am găsit ilustrații tăiate din *Luceafărul*, încadrate și atârinate pe pereți”. Octavian C. Tăslăuanu, Octavian Goga, *Amintiri și contribuții la istoricul revistei „Luceafărul”*, partea I, Epoca Budapestană, București, 1939, p. 122.

²⁰ O. C. Tăslăuanu, *Pictorul Grigorescu*, în „Luceafărul”, IV, nr. 1, 1905, p. 20.

într-o nedisimulată descendență grigoresciană: *La strânsul fânului*, *Apus de soare pe islaz*, *La cosit*, *Cosași*, *Pe uliță*, *Țărancă brodând*, *Car cu fân la poalele Pietrei Craiului* (fig. 7), *Biserica din Tohanu Vechi* (fig. 11), *Lan de grâu* (fig. 8) etc. În alte lucrări (*Țăran plugar*) adoptă un ton grav, poetic. Expresia stilistică și cromatică se mențin în limitele unei picturi de certă inspirație impresionistă, practică însă într-o manieră destul de stereotipă și convențională.

Atașamentul pentru tema țărănească s-a menținut și după 1945, așa cum o dovedesc titlurile lucrărilor cu care participă la expozițiile colective organizate la Brașov (*Seceriș*, *Apus de soare*, *La arat cu bivoli*, *La cosit de holde*). Nicolae Popp refuză să adopte temele specifice realismului socialist, motiv pentru care își va atrage critici aspre. În cronică expoziției de pictură organizată la Brașov în anul 1949, criticul Leria Costan afirmă că „din picturile lui Pop Nicolae reiese tendința de a ține pe loc dezvoltarea țăranimii noastre muncitoare spre o formă de viață superioară”²¹ (!), ulterior, într-o altă cronică, considerând că lucrările sale „au un caracter cu totul superficial”, „se inspiră din teme învechite” și „redau idilic, cu totul superficial și stângaci realitatea”²².

Așa cum am arătat anterior, creația lui Nicolae Popp nu se reduce doar la o evocare nostalgică a unui univers rural idilic. În unele din lucrările în care abordează altfel de subiecte artistul încearcă noi modalități de expresie. Două peisaje urbane de iarnă, *Iarna în Șcheii Brașovului* și *Biserica*, surprind prin atmosfera sobră, lipsită de pitoresc, obținută prin rigoare constructivă și o cromatică rece, reținută. Portretele sale, *Soția pictorului* (fig. 5), *Autoportret* (fig. 6), *Portret de fată*, demonstrează o bună abilitate portretistică, care-i permite să fixeze cu exactitate trăsăturile modelului, și chiar unele încercări de caracterizare psihologică. Repertoriul tematic al creației lui Nicolae Popp este completat de natura statică, *Vază cu liliac*, *Natură statică cu fructe* (fig. 9), pe care o practică într-un mod corect, fără a-i imprima însă nicio amprentă personală, și de pictura istorică. Singura sa încercare în acest din urmă gen, *Episod din Războiul pentru reîntregirea neamului*, concepută ca o lucrare monumentală, se

²¹ Leria Costan, *Expoziția de pictură*, în „Drum Nou”, VI, Brașov, nr. 1334/27 februarie 1949.

²² L. C. (Leria Costan), *Pe marginea expoziției anuale de pictură și sculptură din Brașov*, în „Drum Nou”, VI, Brașov, nr. 1563/27 noiembrie 1949.

dovedește neconvingătoare, datorită compoziției stângace și a simbolismului facil. Cele câteva lucrări de grafică păstrate, majoritatea studii ale unor motive reluate ulterior în pictură, ne arată că artistul stăpânea cu siguranță un desen cu certe calități expresive (fig. 12).

Lucrările lui Nicolae Popp se caracterizează printr-o gamă cromatică echilibrată, chiar dacă relativ restrânsă, și o construcție compozițională sigură, desenul fiind încredințat mai ales culorii. Cu toate acestea, fără a fi lipsite de reale calități, multe dintre lucrările sale se mențin în registrul minor al unui idilism convențional. Creația sa se integrează unui „impresionism provincial”, generalizat în perioada interbelică ²³, încadrându-se în direcția din pictura românească care poate fi definită ca epigonist – grigoresciană. Adevărata sa vocație a reprezentat-o evocarea ținuturilor natale, prin care se apropie de grupul pictorilor autohtoniști din Transilvania (*Heimatkünstler*), fapt ce ne îndreptățește să-l definim ca fiind în primul rând un pictor al Țării Bârsei.

Bibliografie

Brașovul și Țara Bârsei în Arta Românească (catalog de expoziție), Ed. Muzeului de Artă Brașov, 2012.

Leria Costan, *Expoziția de pictură*, în „Drum Nou”, VI, Brașov, nr. 1.334/27 februarie 1949.

L. C. (Leria Costan), *Pe marginea expoziției anuale de pictură și sculptură din Brașov*, în „Drum Nou”, VI, Brașov, nr. 1563/27 noiembrie 1949.

Zevedei – Ioan Drăghiță, *Expoziția jubiliară a ASTREI (Blaj, 1911)*, în „Apulum. Acta Musei Apulensis”, XLIV (45), Alba – Iulia, 2007, pp. 543 – 555.

Marius Drașovean, *Difuziunea reclamelor bisericesti în paginile ziarului greco – catolic Unirea în intervalul 1897 – 1938*, în „Apulum. Acta Musei Apulensis”, XLI(42), Alba – Iulia, 2004, pp. 345 – 356.

²³ Mircea Deac, *Impresionismul în pictura românească*, Ed. Meridiane, București, 1976, p. 89.

Expoziția, în „Gazeta Transilvaniei”, LXXIV, nr. 183/21 august (3 septembrie) 1911.

Iulia Mesea, *Peisagiști din sudul Transilvaniei între tradițional și modern. Sfârșitul secolului al XVIII -lea – mijlocul secolului al XX -lea*, Muzeul Național Brukenthal, Sibiu, 2011

Mihai Nadin, *Pictori din Brașov*, Ed. Meridiane, București, 1975.

Radu Popica, *Artiști Brașoveni Uitați 1700 – 1950* (catalog de expoziție), Muzeul de Artă Brașov, 2008.

Serbările dela Blaj. 1911. O pagină din istoria noastră culturală, publicată de despărțământul XI Blaj al “Asociațiunii”, Blaj, f. a.

Lista ilustrațiilor

1. În timpul studiilor (Budapesta, cca. 1908 – 1909).
2. Coperta revistei *Luceafărul*, IX, 1910, nr. 3.
3. Atelierul pictorului din Tohanu Vechi.
4. Nicolae Popp (cca. 1930 – 1940).
5. *Soția artistului* (1923), ulei pe pânză, 142 x 100,5 cm, Muzeul de Artă Brașov, nr. inv. 1.597.
6. *Autoportret* (1933), ulei pe pânză, 60,3 x 50,2 cm, Muzeul de Artă Brașov, nr. inv. 1.596.
7. *Car cu fân la poalele Pietrei Craiului*, ulei pe placaj, 29 x 39,8 cm, Muzeul de Artă Brașov, nr. inv. 546.
8. *Lan de grâu* (1948), ulei pe placaj, 29 x 39,8 cm, Muzeul de Artă Brașov, nr. inv. 547.
9. *Natură statică cu fructe*, ulei pe pânză, 45 x 60,2 cm, colecția familiei Borcea, Brașov.
10. *Biserică* (1939), ulei pe carton, 37,8 x 27 cm, colecția familiei Borcea, Brașov.

11. *Biserica din Tohanu Vechi*, ulei pe placaj, 39 x 35,8 cm, colecția familiei Borcea, Brașov.

12. *Studiu – Bou*, cărbune și accente de cretă albă, 12,1 x 16 cm, colecția familiei Borcea, Brașov.



Fig. 1



Fig. 2



Fig. 3



Fig. 4



Fig. 5



Fig. 6



Fig. 7

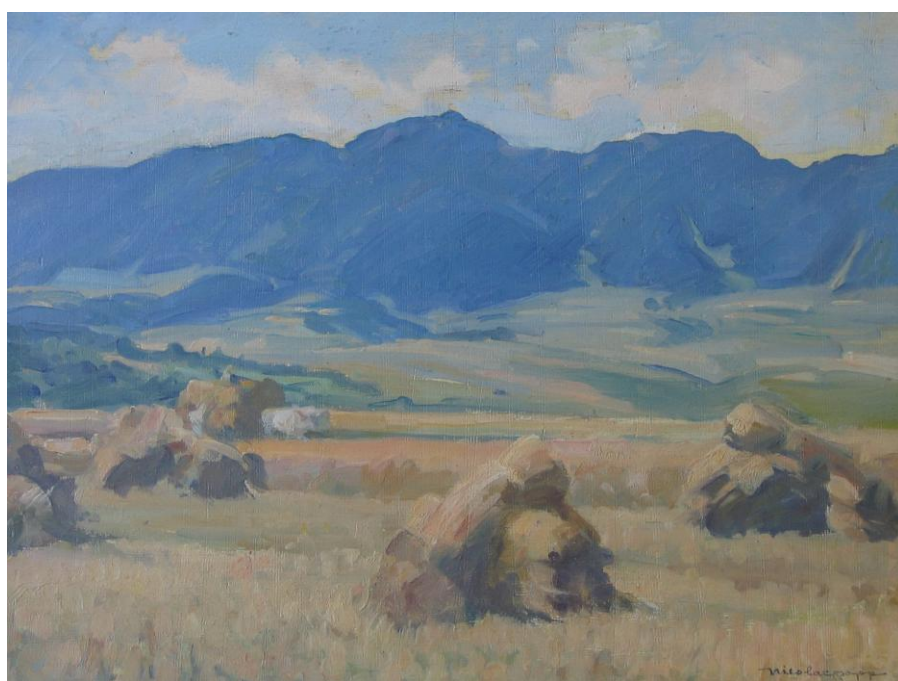


Fig. 8



Fig. 9



Fig. 10



Fig. 11



Fig. 12