

ASPECTE PRIVIND RESTAURAREA UNOR VASE CERAMICE DIN CULTURA CUCUTENI

LIGIA OTILIA TEODOR
MANUELA DASCALACHE

Centrul de Cercetare și Restaurare – Conservare a Patrimoniului Cultural – Iași

ASPECTS REGARDING THE RESTORATION OF SOME CERAMIC POTS FROM THE CUCUTENI CULTURE

ABSTRACT

Ceramic objects presented in this paper as case studies are representative items of Cucuteni culture that have been restored by the authors during 1996 – 2012 and were found in the archaeological settlements of Scânteia – “Dealul Bodești”, Iași county, in the 1992 – 1999 campaigns, Vorniceni – “Pod Ibăneasa”, Botosani county, the 2000 – 2008 campaigns and Ruginoasa – “Dealul Drăghici”, Iași county, since 2001.

The material resulted from the excavations reached the restoration laboratory in a fragmentary state, with massive deposits of earth and carbonates, the first phase of restoration being therefore the washing in running water.

Limestone deposits were removed by placing fragments in 20% *citric acid* bath, which does not affect the polychrome picture based on natural mineral oxides.

Acid neutralization was carried out in a continuous stream of running water and then finally with distilled water until the pH became neutral.

The next phase was the sorting and pairing fragments for the virtual reconstruction of each vessel, followed by photo documentation.

The fragments' assembling was performed with polyvinyl acetate without plasticizer and the missing parts were filled with gypsum mixed with metal oxides in a color close to vessel clay.

In the case of the fruit vessel found at Scânteia we mounted a metal loop in the major missing portion of the leg to prop the addition of gypsum.

The chromatic integration and, where necessary, the remaking of the ornamentation, was done with tempera pigments, so that the filling can be legible, following the logical symmetry of the original design. Finally, the objects were preserved with nitrocellulose lacquer diluted in acetone.

The aesthetic sensitivity of the creators of the Cucuteni culture vessels, the uniqueness of each item and the special feeling they inspire to the nowadays viewers, determine us, as followers of these perfect artists, to attempt to recover and proudly promote this wonderful legacy, both in Romania and especially abroad, as a duty to the ancestors.

Cuvinte cheie: restaurare, ceramică, cultura Cucuteni.

Keywords: restore, ceramics, Cucuteni culture.

Piese prezentate în acest studiu sunt considerate, după părerea noastră, obiecte ceramice reprezentative aparținând culturii Cucuteni, ce au fost restaurate în perioada 1996 – 2012 de către autori și care au fost descoperite pe șantierele arheologice de la Scânteia, Dealul Bodești, jud. Iași, în campaniile 1992 – 1999, Vorniceni, în punctul Pod Ibăneasa, jud. Botoșani, campaniile 2000 – 2008 și Ruginoasa, Dealul Drăghici, jud. Iași, începând din anul 2001 și continuând sporadic ulterior.

Ruginoasa – Dealul Drăghici, județul Iași.

Așezarea de la Ruginoasa se află pe un promontoriu dominant (300 m altitudine), cu pante abrupte spre nord, vest și est, situat în apropierea văii râului Siret. În aria cercetată s-au descoperit câteva nivele de locuire, unul datat spre sfârșitul perioadei Cucuteni A2 și unul datat Cucuteni A3. Zona a fost cercetată inițial de Hortensia Dumitrescu în 1926 și apoi de Magda Mantu Lazarovici, începând din 2001, ca săpătură arheologică de salvare în cadrul exploatării în cariera de piatră de la baza dealului și continuată sporadic în anii următori¹. Așezarea a fost încadrată cronologic în faza Cucuteni A_{3b}² de către arheologii amintiți, pe baza tipologiei materialelor ceramice descoperite (forme, decor și motive ornamentale).

¹ C.–M. Lazarovici, Gh.–C. Lazarovici, S. Țurcanu, *CUCUTENI – A Great Civilization of the Prehistoric World*, Ed. Palatul Culturii, Iași, 2009, p. 141.

² C.–M. Lazarovici, Gh.–C. Lazarovici, *RUGINOASA – Dealul Drăghici: monografie arheologică*, Muzeul Bucovinei, Ed. Karl A. Romstorfer, Suceava, 2012, p. 364.

Scânteia – Dealul Bodești, județul Iași.

Așezarea neolitică de la Scânteia este situată pe un mic promontoriu în sud – estul satului cu același nume, la 35 km de Iași, și comunică cu dealul Bodești doar în partea estică, fiind delimitat în partea nordică de un pârâu mic. Cercetările din teren și determinările magnetice au indicat o suprafață de 14 ha a așezării cucuteniene, din care au fost săpați în intervalul 1985 – 1999 circa 3.500 mp. S-au determinat câteva nivele de locuire atribuite fazei Cucuteni A3, într-o singură groapă fiind descoperite materiale datate în faza Cucuteni A1/A2. Pe baza a două date determinate prin măsurători cu Carbon C14 s-a stabilit vechimea așezării neolitice în intervalul 4332 – 4162 CAL B.C.³.

Materialul ceramic descoperit, deosebit de abundent, conduce la concluzia că meșteșugul prelucrării ceramicii ocupa un loc important și bine definit în cadrul acestei comunități⁴.

Vorniceni – Pod Ibăneasa, județul Botoșani.

Punctul „Pod Ibăneasa” unde s-a descoperit așezarea neolitică, este situat la est de satul Vorniceni, la aproximativ 3 – 4 km, pe un promontoriu aflat pe partea dreaptă a pârâului Ibăneasa. Primele cercetări de suprafață care au dus la descoperirea sitului au fost făcute de Aristotel Crâșmaru în 1970, apoi începând cu anul 2001 s-a recurs la o săpătură de salvare a așezării, odată cu începerea lucrărilor de regularizare hidrotehnică a cursului râului Jijia și a afluenților lui (printre aceștia aflându-se și pârâul Ibăneasa), lucrări finanțate de Compania Națională – Regia „Apele Române” Prut, și în anul 2005 de fundația „Cucuteni pentru Mileniul III”. Investigațiile arheologice din așezarea de la Vorniceni au datat situl în faza Cucuteni A – B și au lămurit aspecte legate de definirea unor caracteristici regionale în cadrul culturii Cucuteni și de modul în care s-a făcut trecerea de la faza A la faza A – B. Studiul ceramicii descoperite, remarcabilă prin abundență, varietatea

³ C.-M. Mantu, *Cultura Cucuteni. Evoluție, cronologie, legături*, în „Bibliotheca Memoriae Antiquitatis”, V, Piatra Neamț, 1998, p. 248.

⁴ C.-M. Mantu, S. Țurcanu, *Scânteia. Cercetare arheologică și restaurare*, editori V. Chirica, C.-M. Mantu, S. Țurcanu, Ed. Helios, Iași, 1999, p. 16.

formelor și a decorului, a scos în evidență continuitatea stilistică cu faza anterioară, precum și progresul tehnic înregistrat în producerea pastei, originalitatea și evoluția artistică a formelor și a ornamentării⁵.

Materialele provenite din săpăturile arheologice au ajuns în laboratorul de restaurare în stare fragmentară, cu depuneri masive de pământ și carbonați, prima fază a procesului de restaurare fiind spălarea în apă curentă.

În continuare, s-au eliminat depunerile de calcar prin introducerea fragmentelor în baie de *acid citric* de concentrație 20%, care nu afectează pictura policromă bazată pe oxizi minerali naturali.

Neutralizarea acidului s-a realizat în flux continuu de apă curentă și apoi, la final, în apă distilată, până la pH neutru.

Următoarea fază a fost sortarea și împerecherea fragmentelor pentru reconstituirea virtuală a fiecărui vas, urmată de realizarea documentației foto.

Asamblarea fragmentelor s-a realizat cu poliacetat de vinil fără plastifiant, iar porțiunile lipsă s-au completat cu ghips mojarat cu oxizi metalici, la o culoare apropiată de pasta vaselor.

În cazul fructierei de la Scânteia, s-a montat o ansă metalică în porțiunea cu lipsuri majore de la picior, pentru a susține completarea din ghips.

Integrarea cromatică și refacerea decorului, unde a fost cazul, s-au realizat cu pigmenți tempera, astfel încât completarea să fie lizibilă, urmărind în mod logic simetria desenului original. La final, piesele s-au conservat cu soluție diluată de lac nitrocelulozic în acetona.

Studii de caz

1. Vas de provizii – Ruginoasa, Dealul Drăghici , MIMIS – nr. inv. 22 851
Dimensiuni: H = 35cm ; D_{max} = 30cm.

Piesa a fost descoperită în anul 2002, de doamna arheolog Cornelia – Magda Mantu Lazarovici, de la Institutul de Arheologie Iași, în SI, E1, Locuința 3, la - 1,05 m adâncime, în stare fragmentară (96 fragmente), fiind reconstituit 70% din forma

⁵ P. Șadurschi, M. Diaconescu, *Vorniceni*, în „Cronica Cercetărilor Arheologice din România – campania 2001”, pp. 336 – 337.

originală. Vasul este lucrat dintr-o pastă arsă neuniform, sfârmicioasă, cu degresanți (nisip, cioburi pisate), în nuanțe de maro – gri, este deformat de o ardere secundară, nu are decor și este ornat cu 9 butoni.

2. Cupă – Vorniceni, Pod Ibăneasa, Muzeul Județean Botoșani – nr. inv. 17.310.

Dimensiuni: $H = 22\text{cm}$; $D_{\text{max}} = 24\text{cm}$.

Piesa a fost descoperită în 2002, de doamna arheolog Maria Diaconescu, muzeograf la Muzeul Județean Botoșani, în locuința L6, în stare fragmentară (28 fragmente), fiind reconstituit 70% din original. Vasul a suferit o ardere secundară confirmată de deformarea plastică a formei și de sudurile de material ceramic topit de pe suprafața unor cioburi. Decorul cu motiv geometric stilizat este realizat bicrom, în 4 registre verticale.

3. Vas globular – Vorniceni, Pod Ibăneasa, Muzeul Județean Botoșani – nr. inv. 17.444.

Dimensiuni: $H = 16,5\text{cm}$; $D_{\text{buză}} = 8\text{cm}$; $D_{\text{max}} = 21\text{cm}$.

Vasul a fost găsit în campania de săpături arheologice din 2008, în locuința L16, groapa Gr. 38, în stare fragmentară (13 cioburi) și a putut fi reconstituit în proporție de 85%. Este lucrat dintr-o pastă semifină, bine arsă și a suferit o ardere secundară. Decorul este bicrom, alb – maro cu spirale, caracteristic fazei A – B, iar lateral vasul prezintă două mici tortițe cu canal vertical.

4. Vas cu umăr dublu – Vorniceni, Pod Ibăneasa, Muzeul Județean Botoșani – nr. inv. 17.445.

Dimensiuni: $H = 32\text{cm}$; $D_{\text{buză}} = 10\text{cm}$; $D_{\text{max}} = 30\text{cm}$.

Obiectul a fost descoperit în anul 2008, în locuința L16, la o adâncime de 0,4 – 0,5 m, într-un sol brun – cenușiu. S-au identificat 90 fragmente aparținând acestui vas, cu care s-a reconstituit 90% din forma inițială. Decorul este bicrom, cu spirale fine albe pe fond maro închis și ove pe buză, iar pasta este grosieră, gri –

albicioasă, cu degresant mașcat, bine arsă. Vasul are două tortițe laterale, cu canal vertical.

5. Cupă – Scânteia, Dealul Bodești, MIMIS, nr. inv. 23.302.

Dimensiuni: $H = 15,7$ cm; $D_{\max} = 15,5$ cm.

Vasul a fost găsit în campania de săpături arheologice din 1999, în SIII, groapa Gr. 173, la - 1,4 – 1,67 m, în stare fragmentară (45 cioburi) și a putut fi reconstituit în proporție de 85%. Este lucrat dintr-o pastă semifină, bine arsă. Decorul este tricrom, cu spirale albe bordate cu negru – brun, specific fazei A3 căreia îi aparține așezarea de la Scânteia. Pasta este fină, bine arsă.

6. Fructieră – Scânteia, Dealul Bodești, MIMIS, nr. inv. 18.072.

Dimensiuni: $H = 46$ cm; $D_{\text{buză}} = 36$ cm.

Piesa a fost descoperită în 1993 în groapa Gr. 63, în stare fragmentară (53 fragmente), fiind reconstituit 80% din original. Vasul este lucrat dintr-o pastă semifină, cu degresanți, bine arsă. Decorul, bine conservat, este policrom, în 3 registre (unul pe interiorul cupei și două pe exterior), cu spirale albe late. La baza piciorului s-a montat o ansă metalică din sârmă de cupru pentru susținerea completării din ghips.

7. Vas tip amforă – Scânteia, Dealul Bodești, MIMIS, nr. inv. 23.031.

Dimensiuni: $H = 40$ cm; $D_{\text{buză}} = 18$ cm ; $D_{\max} = 28$ cm.

Obiectul a fost descoperit în anul 1994, în caseta 10, locuința L8, cu depuneri masive de carbonați pe suprafață. S-au identificat 60 fragmente aparținând acestui vas, din care s-a reconstituit 70% din forma inițială. Decorul este tricrom, pe exterior în 3 registre, cu ove și spirale stilizate și normale, iar la interiorul buzei cu ove mari. Pasta din care este lucrat este semifină, foarte bine arsă.

Înaltă expresie artistică a perioadei neolitice pe teritoriul țării noastre, cultura Cucuteni a fost inspirată preponderent din natură, atât în ceea ce privește formele elegante și zvelte ale vaselor, cât și în privința decorului, motivele pictate pe ceramică reprezentând elemente stilizate vegetale sau animale.

Sensibilitatea estetică a creatorilor vaselor din cultura Cucuteni, unicitatea fiecărui obiect și impresia deosebită pe care o lasă publicului, ne determină pe noi, ca urmași ai acestor desăvârșiți artiști, să încercăm valorificarea și promovarea cu mândrie a acestei minunate moșteniri, atât în țară, cât mai ales pe plan internațional, ca o datorie față de strămoșii ce veghează aceste plaiuri.

Lista ilustrațiilor

- Fig. 1 – Ruginoasa – Dealul Drăghici – latura de nord, vedere de ansamblu.
- Fig. 2 – Scânteia – Dealul Bodești – vedere de ansamblu.
- Fig. 3 – Vorniceni – Pod Ibăneasa, vedere de ansamblu.
- Fig. 4 – Vas de provizii – în timpul asamblării și după restaurare.
- Fig. 5 – Cupa – înainte de restaurare.
- Fig. 6 – Cupa – în timpul asamblării și după restaurare.
- Fig. 7 – Vas globular – înainte de restaurare.
- Fig. 8 – Vas globular – în timpul restaurării.
- Fig. 9 – Vas globular – după restaurare.
- Fig. 10 – Vas cu umar dublu – „In situ” și înainte de restaurare.
- Fig. 11 – Vas cu umar dublu – în timpul restaurării.
- Fig. 12 – Vas cu umar dublu – după restaurare.
- Fig. 13 – Cupă – înainte și după restaurare.
- Fig. 14 – Fructieră – înainte de restaurare.
- Fig. 15 – Fructieră – în timpul restaurării.
- Fig. 16 – Fructieră – după restaurare.
- Fig. 17 – Vas tip amforă – înainte de restaurare.
- Fig. 18 – Amforă – etape în timpul procesului de restaurare.
- Fig. 19 – Amforă – după restaurare.
- Fig. 20 – Alte vase reconstituite din materialul arheologic de la Scânteia – Dealul Bodești și Vorniceni – Pod Ibăneasa.





Fig. 1



Fig. 2



Fig. 3



Fig. 4



Fig. 5



Fig. 6





Fig. 7



Fig. 8



Fig. 9



Fig. 10



Fig. 11



Fig. 12



Fig. 13



Fig. 14

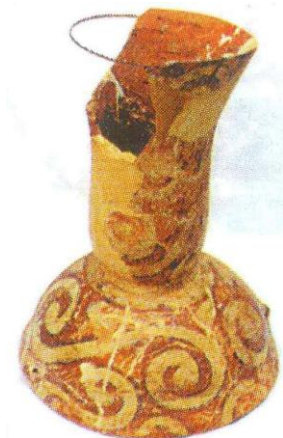


Fig. 15



Fig. 16



Fig. 17



Fig. 18



Fig. 19



Fig. 20