

# CÂTEVA CONSIDERAȚII REFERITOARE LA DENSITATEA DE LOCUIRE A DEPRESIUNII FĂGĂRAȘULUI ÎN A DOUA EPOCĂ A FIERULUI

LUCICA SAVU  
savu\_lucica@yahoo.com  
Muzeul Județean de Istorie Brașov

## SOME CONSIDERATIONS ABOUT THE DENSITY OF SETTLEMENTS IN FAGARAS DEPRESSION IN THE SECOND IRON AGE

### ABSTRACT

This study tries to find some of the possible explanations of the few settlements and fortresses dating from to the second Iron Age known in the Fagaras Depression. Will be analyzed by comparison method, the area in question and the one in eastern Transylvania, where their density was demonstrated.

One of the explanations was obtained by overlaying maps on topography of the area with the well known “Josefine –maps”. It was marked in this way limit the deforested land in the medieval period, which we can assume that had the same status in antiquity. An argument in this regard is the actual names of some villages as well as several local place names.

The presence of wetlands in the largest part of the floodplain and the first terrace Olt, until the last half century probably restricted territory that settlements were located in the studied period in the second stage height storage basin piedmont plain.

**Keywords:** settlements, deforestations, Olt River, fortresses, alluvial silt deposits.

La o cartare a descoperirilor arheologice databile în a Doua Epocă a Fierului din Bazinul Superior și Mijlociu al Oltului constatăm<sup>1</sup> că există diferențe majore referitoare la numărul siturilor existente în diferite teritorii care fac parte din zona studiată.

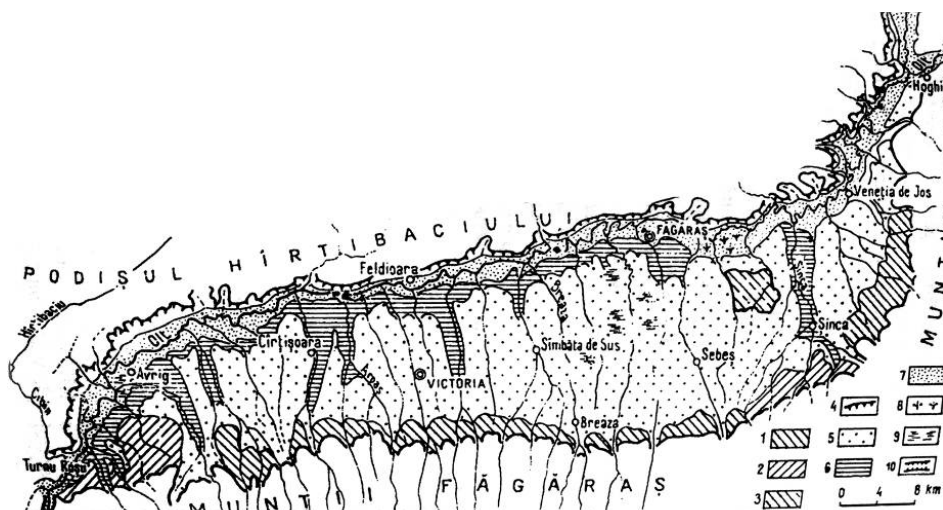
---

<sup>1</sup> Studiu realizat în cadrul stagiului de pregătire doctorală în cadrul Proiectului „MINERVA – Cooperare pentru cariera de elită în cercetarea doctorală și postdoctorală”.

Contract: POSDRU 159/1.5/S/137832.

Beneficiar: Academia Română, Filiala Cluj-Napoca.

Proiect cofinanțat din Fondul Social European prin Programul Operațional Sectorial pentru Dezvoltarea Resurselor Umane 2007-2013. Axa prioritară 1 - „Educația și formarea în sprijinul creșterii economice și dezvoltării societății bazate pe cunoaștere”. Domeniul major de intervenție 1.5 - „Programe doctorale și post-doctorale în sprijinul cercetării”.



**Fig. 1 – Geomorfologia Depresiunii Făgărașului**

(după N. Popescu, G. Dragu, *Depresiunea Făgărașului*, 1987)

Legenda: 1. dealuri submontane (600-800m), frecvent împădurite; 2. dealuri submontane (550-600m), pășuni, fânețe și terenuri arabile; 3. cueste izolate (550-600m), pășuni și fânețe; 4. front de cuestă (amplitudini 150-200m), fânețe, livezi și culturi; 5. glaciersuri și conuri piemontane aluvio-pluviale, terase superioare și medii (pleistocen mediu și superior), terenuri arabile, fânețe și pășuni; 6. glaciersuri piemontane aluvio-pluviale și terenuri joase (pleistocen superior), terenuri arabile, fânețe și pășuni; 7. lunci largi, terenuri arabile sau pășuni; 8. turbe; 9. terenuri mlăștinoase, cu exces de umiditate; 10. defileele.

De departe cea mai săracă în descoperiri este Depresiunea Făgărașului, în special partea vestică a acesteia, unde lipsesc cetățile, iar așezările sunt quasi-inexistente. O analiză sumară a cadrului natural al Depresiunii<sup>2</sup> va fi de un real folos în înțelegerea situației. Aceasta are forma unui piemont etajat în trei trepte. Cea mai înaltă este reprezentată de zona colinară din vecinătatea munților, cu o altitudine de 600-800 m și lipsită de așezări chiar și în zilele noastre. A doua treaptă, situată la latitudini de 400-600 m, este reprezentată de câmpia de acumulare piemontană și este intersectată de foarte multe văi care au dus la formarea unor culmi, numite de localnici *poduri*. Aceasta reprezintă zona de maximă concentrare demografică în prezent.

A treia treaptă este reprezentată de lunca Oltului, zonă extinsă în care erau favorizate inundațiile și unde în timp s-au format numeroase bălți, fapt care explică absența locuirii în această zonă.

<sup>2</sup> Anca Aflat, *Hazarde, vulnerabilitate și riscuri asociate în Valea Oltului (sectorul Racoș - Călimănești)*, Teză de doctorat susținută la Universitatea Babeș-Bolyai din Cluj-Napoca, mss., 2012, *passim*.

Râul Olt, de-a lungul cursului său de circa 120 km pe teritoriul depresiunii amintite, primește în sectorul munților Perșani doar câțiva afluenți mici: Bogata, Lupșa, Comana, Veneția și Părăul, însă dinspre Munții Făgăraș afluenții sunt numeroși, prezintă rupturi de pantă<sup>3</sup> și aluvionări frecvente, astfel că solurile sunt puțin fertile. Într-o lucrare referitoare la evoluția habitatului zonei în perioada medievală, autorul confirmă prin documentele și hărțile cercetate că „*extinderea solurilor brune arată că în trecut Depresiunea Făgărașului era acoperită cu păduri de gorun, iar în zona dealurilor submontane cu păduri de amestec gorun-carpen-fag și fâgete pure, acestea din urmă dând poate și numele țării*”. Modificările antropice asupra Depresiunii în perioada medievală constituie un indiciu referitor la extensia pădurilor în acel moment și, implicit, în antichitate. Indicii importante în acest sens constituie toponimele care au rezultat în urma unor astfel de acțiuni. Se pare că suprafețele acoperite cu păduri<sup>4</sup> erau mult mai întinse, dacă luăm în seamă doar marea pădure de stejari de lângă hotarul satului Mândra sau pădurea de stejari traversată de drumul țării în hotarul satului Dridif. Referitor la perioada secolelor XV-XVI, defrișările de păduri au fost efectuate mai cu seamă în regiunile mai înalte ale câmpiei Piemontane, unde au apărut sate noi, în al căror nume se păstrează amintirea vegetației silvestre: Branîștea Urășei, Copăcel, Breaza<sup>5</sup>, Pojorta, Bucium. Perimetrul în care sunt așezate satele din perioada pe care o cercetăm se identifică aproape perfect cu câmpia de acumulare piemontană, a cărei lățime variază între 5-6 km la extremitățile de est și vest, și 15-20 km în zona centrală.

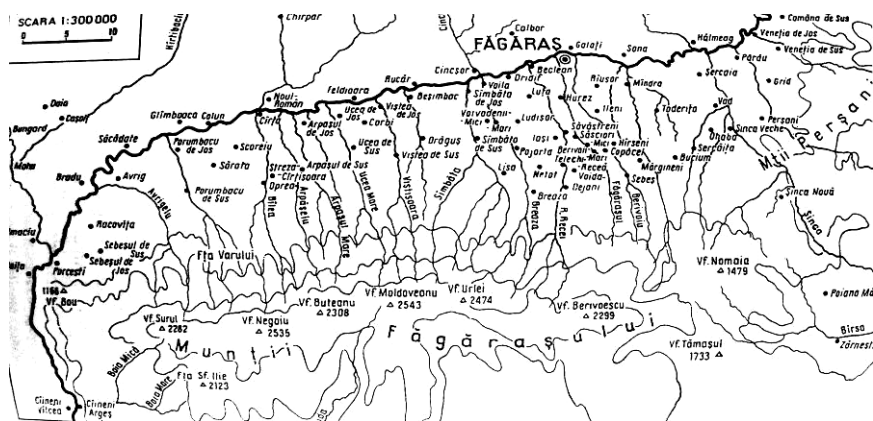


Fig. 2 – Satele Țării Făgărașului (după D. Prodan, *Boieri și vecini* ..., 1963)

<sup>3</sup> Ibidem.

<sup>4</sup> Lukacs Antal, *Țara Făgărașului în Evul Mediu (secolele XIII-XVI)*, Editura Enciclopedică, București, 1999, *passim*.

<sup>5</sup> Ioan Ciupea, *Observații asupra toponimiei și antroponimiei Țării Făgărașului*, în „Acta Musei Napocensis”, 24-25, 1987-1989, pp. 24-25.

O altă dovadă a extinderii pădurii și pe multe dintre podurile aluvionare pe care au apărut ulterior satele o constituie hărțile întocmite de inginerii militari austrieci, așa-numitele *hărți josefine*, care nu au fost incluse în materialul ilustrativ, putând fi consultate on-line<sup>6</sup>.

Sintetizând cele mai sus prezentate putem identifica variate explicații pentru numărul redus de așezări. Prin suprapunerea informațiilor referitoare la suprafețele împădurite, cu cele care confirmă prezența unor depuneri aluvionare aduse de afluenții dinspre nord ai Oltului (fapt confirmat arheologic în zona localității Vad<sup>7</sup>, jud. Brașov, unde a fost descoperit un artefact datat în altă perioadă, la săparea unei fântâni, la 4 m adâncime), cu cele prin care este confirmată prezența, în Evul Mediu, în număr mare a bălților pe treapta inferioară a acestuia, rezultă o hartă pe care teritoriile propice locuirii erau, în antichitate, mult mai restrânse.

Nu trebuie uitate excepțiile, respectiv existența unor cetăți (Breaza și Arpașu de Sus) pe treapta de relief cea mai înaltă, a așezărilor de la Copăcel și Șinca Veche în imediata vecinătate a acesteia, dar și în lunca Oltului (Comăna de Jos-*Gruicul Văcarului* și Șercaia). Toate aceste considerente constituie dovezi ale bunei cunoașteri a reliefului de către autohtoni. Rămâne totuși un semn de întrebare referitor la așezarea de la Copăcel, în condițiile în care nu se încadrează în tiparele obișnuite, anume asocierea așezărilor cu existența unei cetăți în vecinătate. Faptul acum amintit ar putea constitui un indiciu al posibilității de a exista o altă cetate în apropierea terasei superioare a Oltului care să controleze accesul în Depresiunea Făgărașului dinspre răsărit.

Singurele două cetăți cunoscute în stânga Oltului, în teritoriul depresiunii, au fost amplasate în puncte care ofereau o bună vizibilitate asupra sectorului mijlociu al Râului, dar puteau să controleze și circulația transmontană, în dreptul a două trasee bine-cunoscute în Evul Mediu. Precizăm că este vorba de continuarea drumului de pe valea superioară a Dâmboviței care, mai sus de Cetățeni, se bifurca, una dintre direcții fiind spre vest, spre micile depresiuni de sub munte: Nucșoara, Arefu și Sălătruc. Din prima dintre acestea este cunoscut un drum de plai care avea corespondență în zona cetății Breaza<sup>8</sup>. Pornind de la principiul conform căruia o cetate are și importante valențe de exprimare a puterii conducătorului acesteia, ne întrebăm care erau locuitorii care i se supuneau celui de la Breaza ? Admițând existența așezării din imediata vecinătate a acesteia, tot ni se pare puțin dacă ținem

---

<sup>6</sup> [http://upload.wikimedia.org/wikipedia/commons/b/b8/Districtul\\_Fagaras\\_Josephinische\\_Landesaufnahme%2C\\_1769-1773.jpg](http://upload.wikimedia.org/wikipedia/commons/b/b8/Districtul_Fagaras_Josephinische_Landesaufnahme%2C_1769-1773.jpg)

<sup>7</sup> Florea Costea, *Repertoriul arheologic al județului Brașov*, Ed. C2 Design, Brașov, 2004, sub voce Vad.

<sup>8</sup> Thomas Năgler, *Cercetările din Cetatea de la Breaza (Făgăraș)*, în “Studii și Comunicări”, 14, Sibiu, 1969, pp. 89-123.

cont de descoperirea în zonă a unui tezaur de 132 de denari romani<sup>9</sup>. Considerăm că este posibil să fi existat și alte așezări care gravitau în jurul acesteia, necercetate din cauzele prezentate mai sus. O altă posibilitate este existența unei cetăți cu rol exclusiv de supraveghere a teritoriului pe care aceasta îl avea, amplasată la mari distanțe de zona așezărilor.

Celălalt traseu alpin pornea de la Arefu și traversa sectorul cel mai înalt al Munților Făgăraș coborând în spatele cetății de la Arpașu de Sus. Aceasta din urmă impresionează prin dimensiunile mari ale elementelor defensive în raport cu suprafața apărată. Este vorba foarte probabil de o garnizoană de soldați ce locuiau în interior împreună cu familiile lor<sup>10</sup>. O dovadă a practicării comerțului este prezența acelui fragment de bol de import.

Ne exprimăm rezerva în legătură cu utilizarea așa-ziselor *drumuri de plai* cunoscute în perioada medievală, deși a fost atestată prezența artefactelor de import și imitație în cetatea de la Arpașu de Sus, iar asemănarea cu cele de la sud de Carpații Meridionali, în special din dava de la Cetățeni, este mare. Este probabil că acestea au fost cunoscute dar, ținând cont de terenul impropriu practicării unui comerț în adevăratul sens al cuvântului, este posibil ca principala cale comercială utilizată să fi fost cea care urma firul Oltului în continuarea drumurilor comerciale care urmau cursul Buzăului montan, a Oituzului sau traversau Culoarul Rucăr-Bran.

O dovadă a utilizării ultimului dintre traseele amintite o constituie prezența mai multor descoperiri monetare în apropierea Culoarului Rucăr-Bran: un tezaur de 127 de monede romane republicane<sup>11</sup> și de mai mulți denari apăruți de-a lungul anilor, tezaurile de la Săcele-Satulung și de la Bran-Poartă<sup>12</sup>, precum și vasul campanian din bronz de la Cristian (enochoe).

Prin comparație, abundența de cetăți din zona Carpaților Orientali<sup>13</sup> este firească dacă ținem cont de poziția strategică (de control a comerțului transmontan) și de bogăția de resurse naturale a zonei (fier, cupru și, mai ales,

---

<sup>9</sup> Gheorghe Poenaru Bordea, C. Știrbu, *Tezaurul de denari romani republicani de la începutul Principatului descoperit la Breaza, com. Lisa, jud. Brașov*, în "Studii și Cercetări de Numismatică", 5, 1971 pp. 165-279; Nicolae Lupu, *Denarii romani republicani descoperiți la Breaza, jud. Brașov*, în "Studii și Comunicări", 14, Sibiu, 1969, pp. 261-269.

<sup>10</sup> Mihail Macrea, Ioan Glodariu, *Așezarea dacică de la Arpașul de Sus*, Editura Academiei R.S.R., București, 1976.

<sup>11</sup> B. Mitrea, D. Rosetti, *Un tezaur de denari romani republicani și imperiali descoperit la Cetățeni, Muscel*, în "Studii și Comunicări", Pitești, 1972.

<sup>12</sup> Ioan Glodariu *Relații comerciale ale Daciei cu lumea elenistică și romană*, Editura Dacia, Cluj-Napoca, 1974.

<sup>13</sup> Viorica Crișan, *Dacii din estul Transilvaniei*, Editura Carpații Răsăriteni, Sf. Gheorghe, 2000, *passim*, cu bibliografia mai veche.

sare). Dacă în privința exploatării fierului situația poate fi surprinsă cu ocazia săpăturilor arheologice, prin identificarea fragmentelor de zgură și a cuptoarelor de redus minereu de fier, referitor la utilizarea sării situația se cere nuanțată. Nu trebuie uitat că este mai probabilă utilizarea, în preistorie, a surselor de apă sărată (izvoare, fântâni), din cauza facilității accesului la acestea. Studiile etnografice<sup>14</sup> au confirmat prezența acestora în zona Homoroadelor, în imediata vecinătate a Ocnei Sibiului, precum și în zonele limitrofe ale Depresiunii Făgărașului, în arealul Perșani-Șinca Veche-Bucium, jud. Brașov, și în teritoriile localităților Avrig, Bradu, Săcădate și Sărata din județul Sibiu.

Admițând faptul că necesarul de resurse minerale, la nivelul epocii fierului, era cu totul altul decât cel actual, putem considera drept centru minier local concentrarea de descoperiri referitoare la exploatarea și prelucrarea fierului din estul spațiului intracarpatic. Nu la fel se prezintă situația în zona Depresiunii Făgărașului, unde au fost cercetate, doar la Șercaia și la Copăcel, cuptoare de redus minereu de fier, iar cantități mici de zgură au fost recuperate din siturile Arpașu de Sus și Cislădioara. Toate acestea constituie argumente în favoarea ideii că necesarul de fier în epocă putea fi asigurat de micile rezerve locale. Ar putea fi explicată astfel prezența sitului izolat de la Copăcel, la mare distanță de Olt și de celelalte urme de locuire, fără a se cunoaște, până acum, existența vreunei cetăți în aria de protecție a căreia să o putem plasa.

În teritoriul depresionar al Bârsei<sup>15</sup> au fost identificate, de asemenea, mai multe concentrări demografice: în apropierea confluenței Râului Negru cu Oltul, în teritoriul Brașovului actual, în teritoriul administrativ al comunei Feldioara (așezări aflate în legătură cu cetatea de la Crizbav), complexul de cetăți și așezări din zona Defileului Oltului din Munții Perșani și concentrarea de locuire din zona actualelor sate Comăna-Cuciulata. În nordul județului Brașov, într-o zonă aflată la mai mulți km de Olt, sunt atestate așezări la Bunești și Roadeș, fără a se putea preciza dacă acestea aveau un caracter civil sau militar din cauza lipsei cercetărilor.

O privire asupra amplasării pe hartă a descoperirilor relevă lipsa așezărilor la sud de Olt, în arealul cuprins între actuala localitate Breaza și intrarea în Defileul de la Turnu Roșu, cu excepția noii așezări de la Avrig-*Valea Rea*<sup>16</sup>, identificată pe baza fragmentelor ceramice specifice autohtonilor (geto-daci), rezultat al unei cercetări de teren. În zona respectivă lipsesc cetățile de orice fel, cauza probabilă fiind, mai degrabă, lipsa cercetărilor. Este de domeniul evidenței că trebuia să fi

---

<sup>14</sup> Andrea Chiricescu, *Civilizația tradițională a sării în estul Transilvaniei. Raport de cercetare*, Editura Angustia, Sf. Gheorghe, 2013, pp. 291, 294.

<sup>15</sup> Fl. Costea, *op. cit.*, cu bibliografia mai veche.

<sup>16</sup> Cristian Roman, Sorin Tincu, Eugen Bucur, *Considerații etno-arheologice privind exploatarea surselor salinice din Țara Făgărașului*, în "Angustia", 12, 2008, pp. 93-96.

existat un punct de supraveghere a accesului în Defileul Oltului de la Turnu Roșu, însă cercetări arheologice efectuate recent, în punctul *La Cetate*<sup>17</sup>, aflat pe o prelungire a Munților Făgăraș, cu acces atât dinspre localitățile Avrig, jud. Sibiu, cât și dinspre Racovița, jud. Sibiu, unde hărțile vechi indicau o posibilă mică cetate de supraveghere a accesului în Defileu. În urma publicării rezultatelor cercetării a fost confirmată existența cetății medievale, pe baza elementelor constructive, nu și a celei antice în lipsa artefactelor de orice fel care să poată fi datate în această epocă.

Pe malul drept al Oltului, pe dealurile care străjuiesc Depresiunea Făgărașului dinspre nord, nu sunt cunoscute cetăți, iar numărul așezărilor este și acesta mic. Sunt cunoscute urme ale prezenței autohtonilor (geto-daci) pe văile afluenților acestuia : pe Valea Felmerului și la o distanță mai mare, pe Valea Săsăușului (siturile de la Veseud<sup>18</sup> și Chirpăr) și a Hârtibaciului, unde prezența locuirii autohtone este mai numeroasă (Agnita, Ghiajda de Sus, Benești, Cornățel și Roșia). Este surprinzătoare prezența unei singure așezări, cea de la Cincșor, în vecinătatea văii care se deschide în dreapta Oltului, dacă ținem cont de importanța acordată acesteia în epoca romană, când acolo a fost amplasat un castru de trupă auxiliară.

În privința centrului de putere de la capătul sudic al Defileului trebuie făcute mai multe precizări. În județul Vâlcea, în raza localității Cosota (cunoscută în literatura de specialitate mai veche sub numele Ocnița)<sup>19</sup>, pe trei înălțimi așezate în potcoavă se aflau cetăți dacice construite pentru a proteja salinile din apropiere și a controla comerțul cu sare. Acestea împreună cu marea așezare civilă amplasată pe terasele inferioare constituiau centrul de putere zonal.

Cea mai nordică așezare pusă în legătură cu acest centru de putere este cea cercetată în defileu, la Cozia Nouă<sup>20</sup>. În vecinătatea acesteia, la Căciulata, jud.

---

<sup>17</sup> Petre Beșliu Munteanu, *Cronica cercetărilor arheologice din România, campania 2009*, CIMEC, București, 2010, sub voce *Cetatea medievală de la Avrig - "La Cetate"*, *passim*.

<sup>18</sup> Sabin Adrian Luca, Zeno Karl Pinter, Adrian Georgescu, *Repertoriul arheologic al județului Sibiu (situri, monumente arheologice și istorice)*, Biblioteca Septemcastrensis, III, Sibiu, 2003, *passim*, cu bibliografia completă (în continuare, *RepArhSibiu*).

<sup>19</sup> Dumitru Berciu, *Buridava dacică*, Seria Biblioteca de Arheologie, XL, Editura Academiei R.S.R., București, 1981, *passim*; Mariana Iosifaru, *Jurnal de șantier*, în „Studii vâlcene”, IV, 1980, pp. 5-8; Idem, *Descoperiri arheologice geto-dacice pe raza mun. Rm. Vâlcea*, în „Buridava”, IV, 1982, pp. 27-32; Mioara Turcu, *Dicționarul cetăților și așezărilor fortificate geto-dacice*, Editura Fundației România de Măine, București, 2002, pp. 110-111; Valeriu Sîrbu, *Oameni și zei în lumea geto-dacilor*, Editura C2 Design, Brașov, 2006, pp. 44-45; Claudiu A. Tulugea, *Preistoria nordului Olteniei*, Editura Offsetcolor, Râmnicu Vâlcea, 2012, sub voce Ocnița.

<sup>20</sup> Emil Moscalu, *Așezarea dacică de la Cozia-Veche, jud. Vâlcea*, în “Studii și cercetări de istorie veche”, 19, 4, pp. 629-642.

Vâlcea<sup>21</sup>, a fost identificat și un mormânt al unui dinast al locului. C. Borangic amintește două astfel de complexe funerare, rămase nepublicate, cel de-al doilea fiind localizat la Racovița, jud. Sibiu, fără alte precizări.

Lipsind dovezile referitoare la prezența fortificațiilor care să controleze accesul în defileu, la cele două capete ale acestuia, putem doar presupune existența acestora pe baza celor două morminte de dinaști sus-amintite.

În vecinătatea vestică, respectiv zona de depresiune a Sibiului<sup>22</sup>, artefacte specifice autohtonilor (geto-daci) sunt cunoscute și s-a constatat că sunt amplasate pe terasele principalilor afluenți din dreapta ai Oltului, anume Cibinul (siturile de la Șelimbăr, Sibiu, Gușterița, Șura Mică, Orlat și Galeș) și afluentul acestuia Sadu (așezarea de la Cislădioara).

Rămâne în continuare nelămurită problema lipsei cetăților în partea dreaptă a Oltului, în bazinul mijlociu al acestuia, precum și absența quasi-totală a locuirii sectorului vestic al Depresiunii Făgărașului. În stadiul actual al cercetărilor, absența cetății cu rol de centru zonal este cu greu acceptată și cu atât mai dificil de acceptat că acestea au lipsit pe suprafețe atât de extinse. Referitor la zona vestică a Țării Făgărașului până la intrarea Oltului în Defileul de la Turnu Roșu putem presupune, în afară de lipsa cercetărilor, și o posibilă distrugere a urmelor de locuire cauzată de aluviuni, dar și de lucrările de hidro-ameliorare a cursului acestuia, realizate în anii '80 ai secolului trecut.

### **Repertoriul așezărilor și cetăților aparținând autohtonilor (geto-daci) din Bazinul Mijlociu al Oltului (secolele IV a.Chr. - I p.Chr.)**

#### **1. Arpașu de Sus, com. Cârțișoara, jud. Sibiu.**

**Punct/localizare:** capătul platoului Tinosu, cunoscut și prin toponimul *Cetățeaua*, situat la marginea sudică a satului, la confluența pâraurilor Arpașul Mare și Plavaia.

**Tipul:** cetate.

**Sistemul defensiv** a constat în construirea unui val și a unui șanț în partea vulnerabilă a platoului – cea dinspre sud. Au fost identificate două faze de realizare a acestuia, fără a se putea face o diferențiere mai precisă pe baza analizei artefactelor descoperite. S-a obținut astfel o zonă protejată de formă triunghiulară, în care au fost amplasate locuințele și anexele acestora. Au fost cercetate 19 astfel de construcții (din care două nesigure) și 53 de gropi (din care 4 nesigure). Materialele recuperate au fost puține dar variate, fiind

<sup>21</sup> Cătălin Borangic, *Tarabostele de la Cetățeni*, în "Revista de Istorie a Muscelului. Studii și Comunicări. Analele Muzeului Municipal Câmpulung Muscel", 2012, pp. 17-29.

<sup>22</sup> *RepArhSibiu, passim*, cu bibliografia mai veche.

identificate piese de imitație după ceramică elenistică și un obiect de podoabă din argint.

**Datare:** secolele II a.Chr. - I p.Chr.

**Bibliografie:** Macrea, Berciu 1955, pp. 615-621; Macrea, 1957, pp. 145-149; Glodariu 1974-1975, pp. 23-27; Macrea, Glodariu 1976; Glodariu, 1977, *sub voce* Arpașu de Sus; Glodariu 1981; Glodariu 1982; Costea 1985-1992.

### 2.1. Avrig, jud. Sibiu.

**Punct/localizare.** Sunt amintite două toponime: *Cetate*, în apropierea Oltului și *La Cetate*, pe o terasă ce coboară din Munții Făgăraș (alt 854 m), la hotarul cu satul Racovița, jud. Sibiu. Repertoriile arheologice vechi (Marțian, Roska) menționează prezența unei mici fortificații medievale, precizând că este posibilă și existența uneia din a Doua Epocă a Fierului în acest loc. O cercetare de teren efectuată în anul 1998 în primul dintre puncte a infirmat ipoteza, singurele fragmente ceramice descoperite fiind datate în Epoca Bronzului.

În celălalt punct, *La Cetate*, au fost efectuate cercetări sistematice pentru înțelegerea sistemului defensiv al sitului medieval, publicate în 2009 sub formă de raport de săpătură și on-line, articolul fiind denumit *Fortificațiile medievale de la Tălmăcel și Avrig-Racovița*. Autorul prezintă în detaliu modul de construcție și amplasare a zidului medieval și precizează că nu a descoperit nici un fel de ceramică. Rămâne astfel nelămurită problema existenței în acest loc al unei cetăți antice, deși amplasamentul ar fi fost favorabil în controlul circulației de-a lungul Oltului și a intrării în Defileu.

**Bibliografie:** Marțian 1920, p. 539; Roska 1942, p. 85; inedite; Munteanu 2010, *passim*.

### 2.2. Avrig, jud. Sibiu.

**Punct/localizare:** *Valea Rea*, la sud-vest de localitate, pe un pod aluvionar de pe malul unui pârâiaș.

**Așezare reperată pe teren.** Cercetările de suprafață au confirmat prezența ceramicii specifice autohtonilor (geto-daci), după spusele autorilor publicației.

**Bibliografie:** Roman, Tincu, Bucur, 2008, p. 96.

### 3. Beclean, jud. Brașov.

**Punct/localizare:** *la Cantonul CFR*, pe terasa joasă din imediata apropiere a Oltului, la sud de șoseaua Brașov-Sibiu.

**Așezare cercetată printr-un sondaj** de salvare, în anul 1987. A fost verificat terenul de pe ambele laturi ale drumului, însă nu s-a constatat prezența urmelor de locuire din a Doua Epocă a Fierului. Se presupune că așezarea a fost amplasată la sud de șosea, conform unor descoperiri întâmplătoare din anul 1975, și că a fost distrusă din cauza arăturilor adânci. O altă ipoteză este legată de caracterul temporar al așezării.

**Descoperiri întâmplătoare:** aşezare indicată de cele câteva fragmente ceramice specifice autohtonilor (geto-daci) descoperite prin cercetări de suprafaţă în punctul *La şosea*, în dreapta drumului Braşov-Sibiu, la 2 km de sat.

**Posibilă aşezare** din faza anterioară precedentei în punctul *La Canton*, pe baza câtorva fragmente ceramice cu butoni alungiţi (sec. II a.Chr.).

**Date:** sec. II a.Chr. - I p.Chr.

**Bibliografie:** Costea, Dragotă 1983-1992, p. 12; Costea, Dragotă, Frăţean, 1996, pp. 5-16.

#### 4.1. Breaza, com. Lisa, jud. Braşov.

**Punct/localizare:** *Cetate sau La Turn*, la 5 km sud de satul actual, la confluenţa a două pâraie, în imediata apropiere a Munţilor Făgăraş.

Cercetările sistematice au vizat cetatea din secolul al XIII-lea. S-a constatat că în momentul construirii acesteia a fost distrusă aproape integral cea din a Doua Epocă a Fierului.

**Tipul.** Se presupune că acolo a funcţionat o **cetate** de tip promotoriu barat, fără a putea face afirmaţii sigure în acest sens din cauza distrugerii medievale.

**Sistemul defensiv** poate fi doar presupus. Informaţiile oferite de autorii cercetării sunt contradictorii. Pornind de la configuraţia terenului se vorbeşte despre posibilitatea ca în antichitate locul să fi fost protejat cu un sistem dublu val-şanţ, primul fiind amplasat în marginea platoului, în zona unde promontoriul prezenta o îngustare, iar al doilea la 170 m distanţă, spre sud. Acelaşi studiu menţionează identificarea – încastrate în zidul de incintă medieval –, a unor pietre din calcar fasonate, despre care se afirmă că ar fi realizate în tehnica elenistică şi precizează că este posibil ca acestea să fi făcut parte dintr-un turn-locuinţă. Afirmaţia este susţinută de informaţia că au fost descoperite, cu ocazia săpăturii, a unor fragmente de ţiglă de tip grecesc, neilustrate însă în publicaţia referitoare la sit. Dealtfel, în raportul de cercetare publicat nu se regăsesc artefacte specifice celei de-a Doua Epoci a Fierului.

**Date generală:** secolele II a.Chr. - I p.Chr.

**Bibliografie:** Costea 1985-1992, p. 96; Costea 2004, *sub voce* Breaza; Glodariu 1982, pp. 23-36; Glodariu 1983, pp. 83-84; Lupu 1969, pp. 261-269; Costea 2002, p. 177; Mitrea 1970, pp. 331-349; Nagler 1969, pp. 89-123; Poenaru-Bordea, Ştirbu 1971, pp. 165-279.

#### 3.2. Breaza, jud. Braşov.

**Punct/localizare:** la baza dealului pe care este amplasată cetatea, pe un platou rectangular, la intersecţia apelor Pojortei şi Brescioarei.

**Aşezare reперată pe teren** acum distrusă de lucrări de amenajare (pământul dislocat şi înlocuit cu altul), cu ocazia plantării unei livezi. Au fost realizate

cercetări de suprafață cu ocazia săpăturilor sistematice care au vizat cetatea medievală. Sondajele efectuate cu această ocazie au confirmat existența unor locuințe și a unei cantități apreciabile de ceramică, lipitură de perete arsă și cărbune, toate acestea fiind în poziție secundară.

De pe teritoriul satului sunt cunoscute un tezaur de denari romani, de copii fidele realizate local, precum și alte monede romane, în număr mai mic.

**Date:** sec. II a.Chr. - I p.Chr.;

**Bibliografie:** Nagler 1969, pp. 89-123; Poenaru-Bordea, Știrbu 1971, pp. 165-279; Costea 2004, *sub voce* Breaza.

### 3. Calbor, jud. Brașov.

**Punct/localizare:** probabil Dealul Calborului.

**Descoperire întâmplătoare:** fragmente ceramice specifice populației autohtone (geto-daci), lucrate cu mâna și la roata olarului se află în colecția muzeului din Făgăraș.

**Date:** sec. II a.Chr. - jumătatea sec. I a.Chr.

**Bibliografie:** Costea 2004, p. 164.

### 4. Cincșor, jud. Brașov.

**Punct/localizare:** *La Baraj*, în imediata vecinătate a Oltului, pe malul drept al acestuia.

**Așezare reperată pe teren.** Cercetările arheologice de salvare s-au desfășurat în două campanii, 1987 și 1988, cu ocazia începerii lucrărilor de hidroameliorare a cursului Oltului. A fost cercetată o locuință semiadâncită aparținând autohtonilor (geto-daci). Fragmente ceramice de aceeași factură au fost identificate în perimetrul castrului roman, fără a se putea preciza dacă sunt în acest context sau este vorba despre etapa anterioară stăpânirii romane în zonă.

**Date:** sec. I a.Chr. - I p.Chr.

**Bibliografie:** Costea 1989, pp. 490-516; Costea 2004, *sub voce* Cincșor.

### 5.1. Comăna de Jos, jud. Brașov.

**Punct/localizare:** *Gruitul Văcarului* este o movilă aluvionară situată la 500 m de Olt și 1,6 km de sat, cu o altitudine relativă de maxim 5 m. Cu toate acestea în timpul marilor inundații de pe râul Olt din anii '70 movila în discuție a rămas uscată, după cum am aflat de la autorii cercetării.

**Așezare cercetată sistematic:** sit dublu stratificat, cercetat în anii '70 ai secolului trecut, una dintre faze aparținând autohtonilor (geto-daci), rezultatele cercetării fiind publicate monografic. Din această perioadă au rezultat cinci locuințe și circa 120 gropi de provizii. Materialul arheologic este reprezentat în principal din vase ceramice de ambele categorii, printre care și imitații de kantharoi, și foarte puține obiecte din fier.

**Caracterul locuirii:** aşezare cu caracter agricol şi pastoral, aflată probabil în legătură cu celelalte, învecinate, de pe teritoriul satelor Comăna şi Cuciulata.

**Date:** mijlocul secolului I a.Chr. - I p.Chr.

**Bibliografie:** Glodariu, Costea, Ciupea 1980, *passim*; Costea 2004, *sub voce* Comana de Jos.

## 5.2. Comăna de Jos, jud. Braşov.

**Punct/localizare:** Dealul Slătinei.

**Aşezări reperate pe teren.** Săpăturile de salvare din anul 1989 au confirmat existenţa unei cantităţi mici de fragmente ceramice similare celor de pe *Gru* , probabil dovezi ale existenţei unei alte aşezări databile în secolul al II-lea a.Chr.

**Bibliografie:** Costea 2004, *sub voce* Comăna de Jos.

## 5.3. Comăna de Jos, jud. Braşov.

**Punct/localizare:** După Şuri.

**Aşezare reperată pe teren.** Săpăturile de salvare au confirmat prezenţa unor fragmente ceramice din aceeaşi perioadă, fără alte detalii.

**Date:** sec. II a.Chr.

**Bibliografie:** Costea 2004, *sub voce* Comăna de Jos.

## 5.4. Comăna de Jos, jud. Braşov.

**Punct/localizare:** Lazuri.

**Aşezare reperată pe teren.** Din săpături de salvare provin fragmente ceramice specifice autohtonilor (geto-daci).

**Date:** sec. II a.Chr. - I p.Chr.

**Bibliografie:** Costea 2004, *sub voce* Comăna de Jos.

## 6. Copăcel, com. Hârşeni, jud. Braşov.

**Punct/localizare:** La *Gheorgheşti*, pe o terasă joasă din stânga pârauului Copăceoasa, la vest de sat.

**Aşezare cercetată sistematic** între anii 1980-1984.

Suprafaţa ocupată de aşezare este de cca. 1,5 ha (160/85 m), acum inundabilă, însă se presupune că pâraul şi-a schimbat cursul în timp, în antichitate fiind mai spre est, unde se poate observa un vad sec.

S-au cercetat sistematic mai mult de 20 de locuinţe de suprafaţă, toate amplasate pe o temelie de piatră de râu, cu suprafeţe mari, de 25-60 mp, şi fără urme de lipitură de perete. Inventarul recuperat a fost bogat, nelipsind monedele macedonene şi vasele ceramice care imitau piese elenistice şi romane. Aceste informaţii constituie argumente în favoarea caracterului sezonier al aşezării. A fost săpată o construcţie de dimensiuni mari, cu ziduri din piatră şi compartimentată. Deşi sistemul constructiv este unul aparte, inventarul recuperat a fost unul obişnuit unei locuinţe.

Alte două locuințe, singurele care aveau pereții lipiți, au adăpostit cuptoare de redus minereul de fier. În interiorul sau în apropierea acestora s-a descoperit o mare cantitate de zgură de fier și un fragment de lupă semiprelucrată.

**Caracterului așezării** a fost unul sezonier, deși inventarul locuințelor era unul bogat și variat, și a aparținut, probabil, unor meșteri fierari.

**Date:** sec. II a.Chr. - I p.Chr.

**Bibliografie:** Costea 1981, pp. 169-174; Costea 1987-1988, pp. 97-118; Costea 1992, pp. 141-143.

### 7.1 Cuciulata, jud. Brașov.

**Punct/localizare:** *Stogul lui Coțofan* este situat în vatra satului și reprezintă un pinten calcaros aplatizat.

**Așezare cercetată sistematic** de către Gh. Bichir. Trebuie precizată existența aici a patru fragmente ceramice importate din lumea romană în așezarea aparținând autohtonilor (geto-daci). Strachina care imită un lebes are cele mai apropiate analogii în necropola de la Olteni, a cărei încadrare cronologică în secolele IV-III este bine argumentată. Având în vedere asocierea acestora cu brățara cu nodozități și cu celelalte artefacte publicate de către autorul cercetării sistematice, considerăm că începuturile așezării trebuie plasate la începutul secolului III a.Chr.

**Date:** încep. sec. III a.Chr. - I p.Chr.

**Bibliografie:** Bichir 1969, pp. 123-151; Costea, Ciupea, 1979-1980, pp. 17-22.

### 7.2 Cuciulata, com. Hoghiz, jud. Brașov.

**Punct/localizare:** *Pleșița Pietroasă*, deal, la 2 km de Comăna de Jos, pe malul drept al pârâului Valea Hotarului.

**Caracterul sitului** este dificil de precizat în condițiile în care stratul de depunere este foarte subțire, din cauza eroziunii accentuate a stâncii, majoritatea materialelor arheologice fiind recuperate de la baza dealului, amestecate cu cele de tip Schneckenberg. Amplasarea urmelor de locuire pe un deal cu pante abrupte pare să indice existența acolo a unei cetăți, așa cum ar fi logic să existe în apropierea numărului mare de așezări din zona Comăna-Cuciulata, însă afirmații sigure în acest sens nu mai pot fi făcute.

**Date:** secolele III - II a.Chr.

**Bibliografie:** Bichir 1969, pp. 123-151; Costea, Ciupea 1979-1980, pp. 17-22.

### 8.1 Felmer, com. Șoarș, jud. Brașov.

**Punct/localizare:** *Via Popii*.

**Așezări reperate pe teren.** Cu ocazia cercetărilor de suprafață au fost descoperite fragmente ceramice de factură geto-dacică. Tot același punct este

indicat și ca loc de descoperire a unui ulcior lucrat la roată, cenușiu, grafitat.

**Date:** sec. I a.Chr. - I p.Chr.

**Bibliografie:** Costea, Ciupea 1979-1980, pp. 17-22; Fl. Costea 2004, p. 10.

## 8.2. Felmer, com. Șoarș, jud. Brașov.

**Punct/localizare:** *Sub Mesteceni.*

**Așezare reperată pe teren.** Fragmentele ceramice aparținând autohtonilor (geto-daci) au fost descoperite cu ocazia cercetărilor de teren.

**Date:** sec. I a.Chr. - I p.Chr..

**Bibliografie:** Costea 2004, p. 107.

## 8.3. Felmer, com. Șoarș, jud. Brașov.

**Punct/localizare:** pe ambele părți ale pâraiașului ce desparte *Calea ai Strâmbă de Tabla Ciuții*.

**Așezare reperată pe teren.** Un sondaj efectuat în acest loc a condus la identificarea unor fragmente de vase ceramice modelate manual, precum și a unor spărturi de râșnițe din tuf vulcanic, toate de factură autohtonă (geto-daci).

**Date:** sec. I a.Chr. - I p.Chr.

**Bibliografie:** Costea 2004, p. 107.

## 9. Mândra, jud. Brașov.

**Punct/localizare:** *Gura Urășei*, pe o terasă a pâraului Urășă, la vărsarea acestuia în Olt.

**Așezarea a fost reperată pe teren** prin săpături de salvare efectuate cu ocazia unor lucrări edilitare. Au fost cercetate locuințe de suprafață și adâncite, și a fost recuperat material ceramic atât specific secolelor I a.Chr.-I p.Chr., cât și fragmente de vase ceramice negre-lustruite, care ar putea fi încadrate cronologic la începutul secolului al II-lea a.Chr.

**Bibliografie:** Costea, Dragotă 1983, 1992, p. 69; Costea 2004, *sub voce* Mândra.

## 10. Șercaia, jud. Brașov.

**Punct/localizare:** *Băluș*, la 2 km nord de sat, pe stânga pâraului Șinca și a drumului care duce la Hălmeag, pe prima terasă din stânga Oltului, cu înălțimea relativă de 12-18 m și cu o pantă domoală la 50 m sud de baza terasei.

**Cercetări sistematice** au dezvăluit existența a opt locuințe semiadâncite, fără sisteme de încălzire, și a cca. 40 de gropi aparținând autohtonilor (geto-daci). A fost cercetată și o construcție care adăpostea un cuptor de redus minereul de fier. Materialul arheologic recuperat a fost mai sărac decât în alte așezări contemporane și a constat în ceramică de ambele categorii, unelte și zgură de fier.

**Date:** sec. II a.Chr. - I p.Chr.

**Bibliografie:** Glodariu, Costea 1983, pp. 9-25; Costea 2004, *sub voce* Șercaia.

**11. Șinca Veche, jud. Brașov.**

**Punct/localizare:** *Dealul Pleșu* se află la sud de sat, la 500 m spre est de pâraul Crețu, pe o înălțime apărată natural din trei părți. Spre deal, pe cea de a patra latură a fost identificat un șanț natural larg de 4-5 m de care, probabil, au profitat locuitorii așezării.

**Săpăturile sistematice,** desfășurate în anii '80 ai secolului trecut, au dus la identificarea unor locuințe puțin adâncite în pământ, cu plan rectangular. A fost cercetat un atelier de olar din inventarul căruia au fost recuperate multe vase miniaturale, discuri de lut ars, bulgări mari de pământ, câteva pietre mari de calcar trecute prin foc. Artefactele rezultate sunt cele specifice unei așezări bogate a autohtonilor (geto-daci) din care nu lipsesc o monedă (Tiberius), un număr mare de imitații de kantharoi și căni cu o toartă (oenochoe), toate dintr-o pastă foarte fină.

**Date:** sec. II a.Chr. - I p.Chr.

**Bibliografie:** Costea 1998-2000, pp. 7-22; Costea 2004, p. 124.

**12. Voila, jud. Brașov.**

**Punct/localizare:** *Tabla lui Mereșug*, pe o terasă quasiinundabilă situată la circa 500 m sud de șoseaua Brașov-Sibiu, între Voila și Sâmbăta de Jos.

**Așezare reperată pe teren.** Săpăturile de salvare efectuate în anii '80 ai secolului trecut nu au identificat complexe de locuit, poate și din cauza bulversării terenului de lucrările agricole. Artefactele recuperate constau în ceramică, inclusiv fragmente de străchini trilobate, unelte de lut, piatră și din fier (doar un cuțitaș și o verigă de coasă).

**Date:** Au existat două faze de locuire a așezării:

Faza I, datată în secolele IV - II a.Chr.;

Faza a II-a, în secolele II a.Chr. - I p.Chr., scăzută ca intensitate.

**Bibliografie:** Costea 1989, pp. 493-519; Costea, Dragotă 1983-1992, p. 126; Costea 2004, p. 127.

### **Bibliografie generală**

Adam 1982 = J. P. ADAM, *L'architecture militaire greque*, Paris 1982.

Aflat 2012 = A. AFLAT, *Hazarde, vulnerabilitate și riscuri asociate în Valea Oltului (sectorul Racoș-Călimănești)*, teză de doctorat susținută la Universitatea Babeș-Bolyai, Cluj-Napoca, mss.

Antal 1999 = L. ANTAL, *Țara Făgărașului în Evul Mediu (secolele XIII-XVI)*, Editura Enciclopedică, București, 1999.

Berciu 1981 = D. BERCIU, *Buridava dacică*, Seria Biblioteca de Arheologie, XL, Editura Academiei R.S.R., București, 1981.

Bichir 1969 = Gh. BICHIR, *Așezări dacice în țara Oltului*, în „Studii și Comunicări”, 14, Sibiu, 1969, pp. 123-151.

Binder 1969 = P. BINDER, *Drumurile și plaiurile Bârsei*, în „Studii și articole”, 14, 1969.

Borangic 2012 = C. BORANGIC, *Tarabostele de la Cetățeni*, în „Revista de Istorie a Muscelului. Studii și Comunicări. Analele Muzeului Municipal Câmpulung Muscel”, 2012, pp. 17-29.

Busuioc von Hasselbach 2000 = D.N. Busuioc von HASSELBACH, *Țara Făgărașului în secolul al XIII-lea. Mănăstirea cisterciană de la Cârța*, București, 2000.

Chițescu 1981 = L. CHIȚESCU, *Cetatea de piatră de la Cetățeni (jud. Argeș)*, în „Muzeul National”, 5, 1981, pp. 71-75.

Chițescu, Marcu, Poenaru-Bordea = M. CHIȚESCU, M. MARCU, Gh. POENARU-BORDEA, *Monede antice de aur și argint în Colecția Muzeului Județean Brașov*, în „Cumidava”, 11, 1978.

Ciupea 1987-1989 = I. CIUPEA, *Observații asupra toponimiei și antroponimiei Țării Făgărașului*, în „Acta Musei Napocensis”, 24-25, 1987-1989.

Costea 1970 = Fl. COSTEA, *Săpăturile arheologice organizate de Muzeul Județean Brașov în anul 1970*, în „Cumidava”, 4, pp. 635-642.

Costea, Ciupea 1979-1980 = Fl. COSTEA, I. CIUPEA, *Noi descoperiri arheologice în Țara Făgărașului*, în „Cumidava”, 12, 1, 1979-1980, pp. 17-22.

Costea, Dragotă 1983-1992 = Fl. COSTEA, Gh. DRAGOTĂ, *Beclean*, în „Cronica Cercetărilor Arheologice din România. Situri arheologice cercetate în perioada 1983-1992”.

Costea, Dragotă, Frătean 1996 = Fl. COSTEA, Gh. DRAGOTĂ, I. FRĂTEAN, *Sondajul de salvare de la Beclean*, în „Cumidava”, 20, 1996, pp. 5-17.

Costea 1985-1992 = Fl. COSTEA, *Fortificații dacice în sud-estul Transilvaniei*, în „Marisia”, 15-22, 1985-1992, pp. 55-69.

Costea 1981 A = Fl. COSTEA, *Așezarea dacică de la Copăcel*, în „Acta Musei Porolisensis”, 5, 1981, pp. 169-174.

Costea 1989 = Fl. COSTEA, *Săpăturile arheologice de salvare de la Cincșor și Voila (Campaniile 1987-1982)*, în „Cumidava”, 14, 1989, pp. 491-518.

Costea 1992 = Fl. COSTEA, *Așezarea de la Copăcel*, în „Materiale și Cercetări Arheologice”, 17, 1992, pp. 141-143.

Costea 1998-2000 = Fl. COSTEA, *Așezarea dacică de la Șinca Veche, jud. Brașov*, în „Cumidava”, 22-24, 1998-2000, pp. 7-22.

Costea 2002 = Fl. COSTEA, *Dacii din sud-estul Transilvaniei înaintea și în timpul stăpânirii romane*, Editura C2 Design, Brașov, 2002.

Costea 2004 = Fl. COSTEA, *Repertoriul arheologic al județului Brașov*, Editura C2Design, Brașov, 2004.

Costea et alii 2006 = Fl. COSTEA et alii, *Augustin-Tipia Ormenișului, județul Brașov. Monografie arheologică (I)*, Editura C2 Design, Brașov, 2006.

Costea et alii 2007 = Fl. COSTEA et alii, *Hălmeag*, în „Cronica Cercetărilor Arheologice din România, campania 2007”.

Crișan 1969 = I. H. CRIȘAN, *Ceramica daco-getică, cu specială privire la Transilvania*, Editura Științifică, București, 1969.

Crișan 1989-1993 = V. CRIȘAN, *Despre situația dermatografică în estul Transilvaniei în sec. II i.e.n. - I e.n.*, în „Acta Musei Napocensis”, 26-30, I, 1, 1989-1993, pp. 79-91.

Crișan 2000 = V. CRIȘAN, *Dacii din estul Transilvaniei*, Editura Carpații Răsăriteni, Sf. Gheorghe, 2000.

Crișan 2009 = V. CRIȘAN, *Dacii din Curbura internă a Carpaților. Drumurile interne și relațiile extracarpătice, sec. II a.Chr. - I p.Chr.*, în „Dacii din Curbura Carpaților. Catalog de Expoziție”, Editura Angustia, Sf. Gheorghe, 2009, pp. 9-14.

Crișan, Sîrbu 2011 = V. CRIȘAN, V. SÎRBU, *Covasna - Fairies Fortress, a Carpathian Mountain Fortified by Dacians*, în H. Pop, I. Bejinariu, S. Băcuet, D. Băcuet (eds.), „Identități culturale locale și regionale în context european. In memoriam Alexandri V. Matei”, Bibliotheca Musei Porolisensis, XIII, Zalău, 2011.

Eskenasy 1981 = V. ESKENASY, *O nouă fortificație românească din Țara Făgărașului, Cetatea Comanei (sec. XIII-XIV)*, în „Revista Muzeelor și Monumentelor istorice și de artă”, 50, 1, 1981.

Glodariu 1974 = I. GLODARIU *Relații comerciale ale Daciei cu lumea elenistică și romană*, Cluj-Napoca, 1974.

Glodariu 1974-1975 = I. GLODARIU, *Fortificația așezării dacice de la Arpașu de sus*, în „Cumidava”, 8, 1974-1975, pp. 23-25.

Glodariu 1977 = I. GLODARIU, *Aspecte ale politicii demografice romane în zona de sud a Transilvaniei*, în "Acta Musei Napocensis", 14, 1977, pp. 95-109.

Glodariu 1980 = I. GLODARIU, FI. COSTEA, I. CIUPEA, *Comăna de Jos. Așezările de epocă dacică și prefeudală*, București, 1980.

Glodariu 1981 = I. GLODARIU, *Contribuții la cronologia ceramicii dacice în epoca Latené târzie*, în "Studii dacice", Cluj-Napoca, 1981, pp. 146-163.

Glodariu, Iaroslavschi 1981 A = I. GLODARIU, E. IAROSLAVSCHI, *Civilizația fierului la daci (secolele II î.Chr.-I d.Chr.)*, Cluj-Napoca, 1979.

Glodariu, Costea 1983 = I. GLODARIU, FI. COSTEA, *Așezarea dacică de la Șercaia (jud. Brașov)*, în "Cumidava", 13, 1983, pp. 9-25.

Glodariu 1983 = I. GLODARIU, *Arhitectura dacilor. Civilă și militară (sec.II î.e.n. - I e.n.)*, Editura Dacia, Cluj-Napoca, 1983.

Lupu 1969 = N. LUPU, *Denarii romani republicani descoperiți la Breaza, jud. Brașov*, în "Studii și Comunicări", 14, Sibiu, 1969, pp. 261-269.

Lupu 1989 = N. LUPU, *Tilișca. Așezările de pe Cățanaș*, Editura Științifică și Enciclopedică, București, 1989.

Macrea, Berciu 1955 = M. MACREA, D. BERCIU, *Șantierul arheologic de la Cașolț și Arpașul de Sus*, în "Studii și cercetări de istorie veche", VI, 3-4, 1955, pp. 615-621.

Macrea 1957 = M. Macrea, *Șantierul arheologic Cașolț-Arpașul de Sus*, în "Materiale și Cercetări Arheologice", IV, 1957, pp. 145-149.

Macrea, Glodariu 1976 = M. MACREA, I. GLODARIU, *Așezarea dacică de la Arpașul de Sus*, Editura Academiei R.S.R., București 1976.

Măndescu 2010 = D. MĂNDESCU, *Cronologia perioadei timpurii a celei de-a doua epoci a fierului (sec. V-III a.Chr.) între Carpați, Nistru și Balcani*, Editura Istros, seria Teze de doctorat 21, Brăila, 2010.

Marțian 1902 = I. MARȚIAN, *Repertoriu arheologic pentru Ardeal*, Bistrița, 1920.

Marțian 1921 = I. MARȚIAN, *Urme din războaiele romanilor cu dacii. Studiu arheologic cu 39 de schițe și desemnuri*, Cluj, 1921.

Mitrea, Rosetti 1972 = B. MITREA, D. ROSETTI, *Un tezaur de denari romani republicani și imperiali descoperit la Cetățeni, Muscel*, în "Studii și Comunicări", Pitești, 1972.

Moscalu 1962 = E. MOSCALU, *Așezarea dacică de la Cozia-Veche, jud. Vâlcea*, în "SCIV", 19, 4, pp. 629-642.

Munteanu 2010 = Petre Beșliu MUNTEANU, *Cronica cercetărilor aheologice din România, campania 2009*, CIMEC, București, 2010, sub voce *Cetatea medievală de la Avrighu-"La Cetate"*.

Munteanu = Petre Beșliu MUNTEANU, *Fortificațiile medievale de la Tălmăcel și Avrig-Racovița (jud. Sibiu)* în [http://www.cetati.medievistica.ro/pagini/Castelani/texte/Besliu\\_Avrig\\_Talmacel/Avrig.htm](http://www.cetati.medievistica.ro/pagini/Castelani/texte/Besliu_Avrig_Talmacel/Avrig.htm), 19.10.2014.

Nägler 1969 = Th. NÄGLER, *Cercetările din Cetetea de la Breaza (Făgăraș)*, în "Studii și Comunicări", 14, Sibiu, pp. 89-123.

Orghidan 1969 = N. ORGHIDAN, *Văile transversale din România. Studiu geomorfologic*, București, 1969.

Poenaru-Bordea, Știrbu 1971 = Gh. POENARU-BORDEA, C. ȘTIRBU, *Tezaurul de denari romani republicani de la începutul Principatului descoperit la Breaza, com. Lisa, jud. Brașov*, în "Studii și Cercetări de Numismatică", 5, 1971, pp. 165-279.

Pop 2011 = A.M. POP, *Țara Bârsei. Studii de geografie regională*, Editura Presa Universitară Clujeană, Cluj-Napoca, 2011.

Popa 2001 = D. POPA, în vol. "Studii de istorie antică. Omagiu profesorului Ioan Glodariu", Cluj-Napoca, 2001.

Prodan 1963 = D. PRODAN, *Boieri și vecini în Țara Făgărașului în sec. XVI-XVII*, în "Anuarul Institutului de Istorie din Cluj", VI, 1963.

Pușcariu 1904 = I. PUȘCARIU, *Fragmente istorice despre boierii din Țara Făgărașului*, Sibiu, 1904.

RepArhSibiu = S. A. LUCA, Z. K. PINTER, A. GEORGESCU, *Repertoriul arheologic al județului Sibiu (situri, monumente arheologice și istorice)*, Biblioteca Septemcastrensis, III, (Eds. S. A. Luca, Z. K. Pinter, A. Georgescu), Sibiu, 2003.

Roska 1942 = M. ROSKA, *Erdely regeszety repertoriuma*, Cluj, 1942.

Roman, Tincu, Bucur 2008 = C. ROMAN, S. TINCU, E. BUCUR, *Considerații etno-arheologice privind exploatarea surselor saline din Țara Făgărașului*, în "Angustia", 12, 2008, pp. 91-100.

Savu 2013 = L. SAVU, *Discoveries of Celtic nature on the middle and superior course of Olt in the second Iron Age*, în "The Thracians and their Neighbors in the Bronze and Iron Ages-Settlements, Fortresses, Artefacts", vol. I (Eds. Cr. Schuster, O. Cîrstina, M. Cosac and G. Murătureanu), Proceedings of The 12th International Congress of Thracology), Târgoviște, 10th -14th September 2013, Editura Cetatea de Scaun, Târgoviște, 2013, pp. 327-334.

Șirbu 2009 = V. ȘIRBU, *Comunitatea dacică (sec. IV-III a.Chr.) de la Olteni, jud. Covasna*, în "Dacii din Curbura Carpaților. Catalog de expoziție", Editura Angustia, Sf. Gheorghe, 2009, pp. 23-28.

Szekely 1973 = Z. SZEKELY, *Vase grecești de la Cernat și Poian (jud. Covasna)*, în "SCIV", 24, 3, 1973, pp. 527-532.

Szekely 1982 = Z. SZEKELY, *Dacii din sud-estul Transilvaniei*, în "Muzeul Național", 6, 1982, pp. 67-73.

Tulugea 2012 = C. A. TULUGEA, *Preistoria nordului Olteniei*, Editura Offsetcolor, Râmnicu Vâlcea, 2012.

Velcea, Savu 1982 = V. VELCEA, Al. SAVU, *Geografia Carpaților și Subcarpaților românești*, București, 1982.

\*\*\* 2009 = *Dacii din curbura Carpaților. Catalog de expoziție* (eds. V. Sîrbu, V. Crișan), Editura Angustia, Sf. Gheorghe, 2009.

[http://upload.wikimedia.org/wikipedia/commons/b/b8/Districtul\\_Fagaras\\_Josephinische\\_Landesaufnahme%2C\\_1769-1773.jpg](http://upload.wikimedia.org/wikipedia/commons/b/b8/Districtul_Fagaras_Josephinische_Landesaufnahme%2C_1769-1773.jpg), 18.10.2014.