

SPADE MEDIEVALE DESCOPERITE ÎN JUDEȚUL COVASNA

BORDI ZSIGMOND LÓRÁND

bordi_lorand@yahoo.com

Muzeul Național Secuiesc – Sf. Gheorghe

MEDIEVAL SWORDS DISCOVERED IN COVASNA COUNTY

ABSTRACT

In the past 150 years at the territory of modern Covasna county 18 swords were appeared, 16 of which are in the collections of various museums in the region.

Chronologically these swords are divided into three categories: swords from the first half of the 13th century (2 pcs.), those used in the period between the middle of the 13th century and the second of the 14th century (9 pcs.) and swords specific to the last decades of the 14th century and the first decades of the 15th century (5 pcs).

Because some of them have appeared besides human bones, they are considered to have appeared that they are findings from burials with weapons, which can regard as unique for the late Middle Age period. Newer researches have come to challenge this assumption, leading to the conclusion that the fact that almost all the specimen were discovered at a relatively large distance from the settlements, these weapons came into the ground with the equipment of warriors who fled in forests and perished of wounds, in the time of the military conflicts that occurred in the area during the 13th century respectively the first decades of the 15th century.

Keywords: sword, burial with weapon, ottoman invasion.

În ultimii 150 de ani pe teritoriul județului Covasna au fost descoperite 18 spade, care au îmbogățit panoplia armelor medievale din Transilvania (Fig. 1). Caracteristica principală a acestor descoperiri, este faptul că toate provin din colecții particulare sau au fost găsite incidental, de către persoane nespecializate, ceea ce a creat lacune privind locul descoperirii și păstrării lor în sol. Chiar și în cazurile în care arheologii s-au putut deplasa la fața locului, acestea erau deja distruse de lucrările care au dus la descoperirea spadelor.

16 dintre ele se găsesc în colecțiile Muzeului Național Secuiesc (12 exemplare în colecția de la sediul din Sf. Gheorghe, două în colecția Muzeului

Depresiunii Baraolt de la Baraolt¹ și una în colecția Muzeului *Haszmann Pál* de la Cernat²). Cea de-a șaisprezecea piesă, o spadă descoperită în Pădurea Rica de lângă Racoșul de Sus, a intrat în colecțiile Muzeului de la Odorheiu Secuiesc, datorită faptului că în momentul descoperirii sale, în secolul al XIX-lea, Depresiunea Baraolt făcea parte din județul Odorhei.

Alături de spadele păstrate în colecțiile diferitelor instituții muzeale, dispunem de informații cu privire la alte piese a căror descoperire a fost documentată, dar care au dispărut între timp.

Prima, o spadă despre a cărei soartă nu se știe nimic de șapte decenii³, a fost descoperită în anul 1943 la Sf. Gheorghe, pe malul stâng, estic al Oltului, într-o carieră de nisip de pe platoul Epreștető (Fig. 2). Pe baza informațiilor oferite de către muncitorii care au făcut descoperirea, ea făcea parte din inventarul unui mormânt de înhumăție, orientat est-vest, alături de un vârf de lance. În mormânt, alături de rămășițele defunctului se găseau și oseminte de cal⁴. Spada păstrată în condiții de conservare bune (Fig. 2/4) avea o lungime totală de 81,5 cm, din care lama, lată de 5 cm, reprezintă 75,5 cm. Mânerul (Fig. 2/3) prevăzut cu două orificii de fixare avea lungimea de 6 cm. Garda (Fig. 2/1-2), lungă de cca. 8, cm era turnată din bronz, având forma unui cilindru central din care evoluează două aripioare prismatice cu capătul îngroșat și curbat către partea frontală. Partea frontală a gârzii a fost ornamentată cu caneluri și creste realizate prin turnare, în timp ce partea posterioară este netedă. Publicațiile mai vechi încadrau spada în secolele V-VII d.Chr., punând-o în relație cu populația gepidă din Transilvania⁵, în timp ce cercetările de ultimă oră o atribuie mediului bizantin și o datează pentru secolele IX-XI⁶.

Cea de-a doua piesă, ale cărei dimensiuni nu ne sunt cunoscute, a fost descoperită în anul 1977, împreună cu un schelet uman și un pinten, în hotarul

¹ Bordi Zsigmond Lóránd, *Középkori kardok a Székely Nemzeti Múzeum gyűjteményeiben*, în "Acta Siculica", Sf. Gheorghe, 2008, pp. 241-265.

² Mulțumesc și cu această ocazie d-lui Haszmann Pál, care mi-a atras atenția asupra spadei aflate în colecția secției conduse de către domnia sa.

³ Spada, contrar celor menționate de diferitele lucrări de specialitate, nu a intrat în colecția Muzeului Național Secuiesc, deoarece, după ce a fost documentată, ea a fost restituită proprietarului carierei de nisip, Simonffy Mária, văduva lui Csutak Vilmos, fost custode al muzeului. Din informațiile de care dispunem, piesa s-a pierdut în ultimii ani ai războiului sau la scurt timp după încheierea acestuia.

⁴ Székely Zoltán, *Sepsiszentgyörgy története a középkor végéig*, Jókai-nyomda, Sepsiszentgyörgy, 1948, pp. 61-62.

⁵ *Ibidem*, pp. 63-64.

⁶ Zeno-Karl Pinter, *Sabia și spada medievală în Transilvania și Banat (secolele IX-XIV)*, Editura Banatica, Reșița, 1999, p. 95.

localității Zagon, cu ocazia surpării malului unei movile⁷. Spada, datată pentru secolele XII-XIII, a dispărut la scurt timp după descoperire, soarta sa fiind necunoscută până în prezent.

1. Cel mai timpuriu exemplar al colecției⁸, a fost descoperit în jurul deceniului opt al secolului al XIX-lea în perimetrul localității Micloșoara. Locul, data și condițiile descoperirii nu sunt cunoscute (Fig. 3), știindu-se doar că aceasta a fost donată Colecției de la Imeni (predecesoarea Muzeului Național Secuiesc), de către un anume Simon Sámuel înainte de anul 1879⁹.

Arma, care s-a păstrat în condiții de conservare relativ bune (Fig. 3/1), lipsindu-i doar vârful¹⁰, are în prezent lungimea maximă de 105,2 cm și greutatea de 1,400 kg. Lama, lungă de 86,7 cm, este lată de 5,1 cm lângă gardă și se îngustează către vârf, ajungând în regiunea rupturii la 3,6 cm. Pe circa 80% din lungimea lamei se poate observa o șanțuire mediană dublă, lată de 9 mm și adâncă de 1,2 mm. Ambele suprafețe ale lamei au fost decorate cu câte un motiv incrustat, constând dintr-o floare (pe una din părți o floare cu patru petale, iar pe cealaltă una cu opt petale) cu două frunze alungite, care evoluează din câte un triunghi cu laturile arcuite (Fig. 3/3-4).

Spada a fost prevăzută cu o gardă dreaptă, lungă de 24,2 cm, având o secțiune pătrată (1×1 cm) cu colțurile teșite. Mânerul, lung de 10,6 cm, are grosimea de 0,6 cm, evoluând de la lățimea de 2,6 cm lângă gardă, până la 1,5 cm în regiunea butonului. Acesta din urmă are forma aproximativă a unui sector circular cu vârf rotunjit, având deschiderea de 84° și raza de 5,8 cm (Fig. 3/2). Greutatea piesei, cu grosimea de 3,8 cm la bază, respectiv 1,4 cm la vârf, este de 0,49 kg.

Lama spadei prezintă analogii cu lamele spadelor descoperite la Coroi¹¹, Bâta Doamnei¹², respectiv o spadă din *Transilvania* aflată la sfârșitul secolului al

⁷ Valeriu Cavruc (redactor), *Repertoriul arheologic al județului Covasna*, Tipografia Cova, Sf. Gheorghe, 1998, p. 159; Székely Zoltán, *Spade din feudalismul timpuriu din sud-estul Transilvaniei*, în vol. "Correspondență arheologică", redactor: Székely Zsolt, Brașov, 2006, p. 55.

⁸ Colecția Muzeului Național Secuiesc (în continuare, MNS), Nr. inv. I. 233.

⁹ Nagy Géza, *A Székely N. Múzeum ismertése*, în "A Székely Nemzeti Múzeum Értésítője", I, Sepsiszentgyörgy, 1891, p. 59.

¹⁰ Nu dispunem de date privind faptul că vârful a fost rupt deja în momentul descoperirii, nefiind exclus faptul ca deteriorarea lamei să se datoreze ca și în cazul majorității celorlalte piese zelului organelor Ministerului Afacerilor Interne din perioada comunistă, care le-au rupt vârfurile din motive de securitate.

¹¹ Z.-K. Pinter, *op. cit.*, pp. 131-132, Pl. 39-b.

¹² Constantin Matasă, Ioana Zamoșteanu, Mihai Zamoșteanu, *Săpăturile de la Piatra Neamț*, în "Materiale și Cercetări Arheologice", VII, București, 1959, p. 347.

XIX-lea în colecția Societății Muzeului Ardelean de la Cluj¹³. Lamele robuste, cu tășurile ușor convergente, prevăzute cu șanțuire mediană pe două treimi sau trei sferturi ale lungimii, sunt considerate relativ timpurii, avându-și originile în mediul normand de la începutul mileniului. În tipologia realizată de către Z. Pinter, aceste lame sunt incluse în tipurile D, datate pentru secolul al XIII-lea¹⁴.

Analogiile butonului se regăsesc în cazul a câtorva descoperiri din România (Dejan¹⁵, Coroi¹⁶), respectiv în cazul spadei descoperite la Myjava, în Slovacia¹⁷, apărând de asemenea pe scena crucificării de pe o frescă datată în jurul anului 1260 din mănăstirea Sopočani de lângă Novi Pazar, din sud-estul Serbiei¹⁸, dar și pe statuia lui Herman I de Meissen din domul de la Naumburg, datată în jurul anului 1255 (Fig. 19/1). În lucrările de specialitate acest buton este identificat sub diferite denumiri (tipul E la Oakeshott¹⁹, forma 6 la Pinter²⁰, respectiv tipul E1 la Aleksic²¹), datate toate pentru prima jumătate a secolului al XIII-lea.

2. O spadă relativ asemănătoare cu cea precedentă. În anul 1949, la cca. 300 m de capătul nordic al localității Săsăuși (Fig. 4), pe malul sudic al albiei pârâului Estelnic²², în timpul lucrărilor de reamenajare a drumului (DN 11) a fost descoperit un schelet uman, aflat la 2 metri adâncime, având lângă el o spadă și un coif de fier. În colecția Muzeului Național Secuiesc a ajuns doar partea superioară a spadei (Fig. 4/1)²³, donatorul Incze Sándor neputând oferi informații cu privire la alte piese de inventar, nici despre vârful lamei, respectiv coiful care au fost distruse în timpul excavării²⁴.

Lungimea totală a fragmentului de spadă este de 83 cm. Lama puternic corodată s-a păstrat cu o lungime de 63 cm, având lățimea de 5,2 cm, respectiv

¹³ Szendrei János, *Magyar hadtörténelmi emlékek az ezredéves országos kiállításon*, Budapest, 1896, Nr. Cat. 184, pp. 64, 66.

¹⁴ Z.-K. Pinter, *op. cit.*, p. 95.

¹⁵ *Ibidem*, p. 132, Pl. 39-a.

¹⁶ Vezi nota 10.

¹⁷ Alexander Ruttkay, *Waffen und Reiterausrüstung des 9. bis zur ersten Hälfte des 14. Jahrhunderts in der Slowakei*, în "Slovenská Archaeológia", XXIV, 2, p. 257.

¹⁸ Marko Aleksic, *Mediaeval Swords from Southeastern Europe. Material from 12th to 15th Century*, Belgrad, 2007, pp. 41-42.

¹⁹ Ewart Oakeshott, *Archaeology of Weapons*, London, 1960, p. 225, fig. 106.

²⁰ Z.-K. Pinter, *op. cit.*, Pl. 32.

²¹ M. Aleksic, *op. cit.*, pp. 23, 41-44.

²² Identificarea locului descoperirii a fost posibilă abia în urma consultării hărților contemporane, fiind îngreunată de faptul că localitatea – azi înglobată în municipiul Tg. Secuiesc – s-a extins în cursul ultimelor șase decenii.

²³ Colecția MNS, Nr. inv. I. 229 (Nr. inv. vechi. 14.529).

²⁴ Székely Zoltán, *Raport despre cercetările arheologice efectuate de Muzeul Regional din Sf. Gheorghe în anii 1945-1953*, în "Almanah 1878-1953", Redactor: Székely Zoltán, Tg. Mureș, 1955, p. 42.

grosimea de 4,5 mm lângă gardă. Lama s-a îngustat și subțiat treptat spre vârf, astfel încât în regiunea rupturii ea are lățimea de 4,7 cm, respectiv grosimea de 2 mm. Lama, pe a cărei suprafață nu se mai pot observa urmele șanțurii mediane, a fost decorată pe ambele laturi cu câte o cruce cu talpă (cruce *teutonică*), încrustată (Fig. 4/3). Garda lungă de 25,2 cm, a fost realizată dintr-o bară de fier având secțiune pătrată (14×8 mm) în partea centrală, respectiv circulară ($\varnothing = 8$ mm) la capete. Mânerul lung de 11,5 cm, are lățimea de 2,9 cm în regiunea gârzii, îngustându-se treptat spre capăt (2,1 cm). Spada a fost prevăzută cu un buton masiv, de formă pentagonală, înalt de 7,6 cm și lat de 7,7 cm, având o grosime de 2,8 cm la bază (Fig. 4/2).

Datorită gradului de degradare avansată a lamei, aceasta nu poate contribui la datarea piesei, singurul element utilizabil în acest sens fiind butonul. Acesta din urmă este înrudit cu butonul spadei de la Micloșoara, fiind o apariție relativ rară în cadrul descoperirilor cunoscute, fiind documentată doar pe spada din *Transilvania*²⁵ și spada descoperită în râul Ljubljana în apropiere de Ljubljana, în Slovenia, datate în perioada cuprinsă între sfârșitul secolului al XII-lea și prima jumătate a secolului al XIII-lea²⁶. Acest tip de buton este cunoscut și din arta plastică medievală, apărând și pe statuia lui Dietrich von Brena din domul de la Naumburg (Fig. 19/2).

Butonul încadrat în tipul F atât de Oakeshott²⁷, cât și de către Aleksić²⁸, este datat pentru prima jumătate a secolului al XIII-lea.

Cele două spade care se încadrează în categoria spadelor pentru „o singură mână”, utilizate cu precădere pentru lovire și într-o mai mică măsură pentru împuns, sunt arme specifice primei jumătăți al secolului al XIII-lea. Bibliografia de specialitate mai veche leagă spadele cu acest tip de buton de Transilvania și le pune în legătură cu populația săsească²⁹, în timp ce mai nou este acceptat specificul lor Transilvănean, fără a li se atribui un caracter etnic³⁰.

Cea de a doua categorie a spadelor medievale covășnene, cea mai numeroasă parte a colecției, este reprezentată de spadele prevăzute cu butoane având forma unor trunchiuri de con lipite la bază.

²⁵ Szendrei J., *op. cit.*, p. 66.

²⁶ M. Aleksić, *op. cit.*, p. 181.

²⁷ E. Oakeshott, *op. cit.*, p. 225, fig. 106.

²⁸ M. Aleksić, *op. cit.*, p. 44.

²⁹ Nagy Géza, *Hadtörténelmi emlékek az ezredéves kiállításon*” in ”Archaeológiai Értesítő”, 16, p. 356; Robert Forrer, *Schwerter und Schwertknauf. Die Sammlung Carl von Swarzenberg-Bergenz*, Leipzig, 1905, p. 17.

³⁰ Z.-K. Pinter, *op. cit.*, p. 131.

3. În a doua jumătate a secolului al XIX-lea, în Pădurea Rica³¹, aflată la cca. 5 km spre nord-vest de localitatea Racoșul de Sus (Fig. 5), a fost descoperită într-o locație și condiții necunoscute o spadă, care a ajuns în colecția Colegiului de la Odorheiu Secuiesc, de unde a trecut în patrimoniul Muzeului *Haáz Rezső* din localitate³². Spada, având o lungime maximă de 108 cm și greutatea de 1,150 kg, s-a păstrat în condiții relativ bune, putându-se observa doar câteva ciobituri ale tăișului (Fig. 5/1). Lama, lungă de 91,5 cm, este lată de 4,5 cm în regiunea gărzii, cu tăișurile evoluând convergent către vârf, și a fost prevăzută cu o șanțuire mediană lată de 0,9 cm, care se extinde pe cca. 55% din lungimea ei. Mânerul, lung de 11,2 cm, are lățimea de 3 cm lângă gardă, îngustându-se în regiunea butonului. Garda, lungă de 21,5 cm, are secțiunea circulară, cu diametrul de 0,85 cm, capetele sale îngroșându-se în formă de pâlnie, atingând diametrul de 1,4 cm. Butonul oval (5,6×5 cm), cu grosimea de 4 cm și greutatea de cca. 0,415 kg, este format din două trunchiuri de con, care evoluează dintr-un cilindru central (Fig. 5/2).

4. În anul 1933, un păstor a descoperit într-o cavitate a solului din apropierea Cetății Kincsás, aflată la cca. 1 km de Vârful Bodoc (Fig. 6), o spadă, pe care a dat-o preotului din Bodoc, care la rândul său a donat-o Muzeului Național Secuiesc³³.

Arma, având lungimea maximă de 98 cm și greutatea de 1,05 kg, s-a păstrat în condiții de conservare relativ bune, apărând doar două ciobituri de mari dimensiuni pe tăiș, respectiv îi lipsindu-i vârful degradat pe parcursul timpului și deteriorat în cursul restaurării (Fig. 6/1).

Lama, lungă de 80 cm, are lățimea de 4,7 cm în regiunea gărzii, cu tăișurile convergente, ajungând la 3,8 cm în regiunea ruptă. Pe suprafața ei se poate observa o șanțuire mediană lată de 1,2 cm, care acoperă cca. 90% din lungime. Garda, lungă de 19 cm, este dreptunghiulară, cu colțurile rotunjite în partea centrală, devenind circulară în zona centrală a aripilor (\varnothing 0,85 cm) și îngroșându-se în formă de pâlnie către capete, unde atinge diametrul de 1,5 cm. Mânerul lung de 11 cm, are lățimea de 2,9 cm în regiunea gărzii, îngustându-se către capăt. Butonul circular – cu diametrul de 5,4 cm și grosimea de 3,6 cm, având greutatea de 0,392 kg –, este format din două trunchiuri de con, așezate spate în spate, pe un corp central cilindric (Fig. 6/2).

5. O spadă de aceeași factură cu cele precedente a fost descoperită în perioada interbelică în albia râului Cormoș, pe teritoriul localității Brăduț (Fig. 7)³⁴.

³¹ Toponimul acoperă un piemont împădurit de cca. 5 km², situat între pâraurile Rica și Nadeș.

³² Colecția Muzeului *Haáz Rezső* din Odorheiu Secuiesc, Nr. inv. 1.850/v.92.

³³ Colecția MNS, Nr. inv. I. 237 (Nr. inv. vechi 8.167).

³⁴ Bordi Zs. L., *op. cit.*, p. 243.

Arma a intrat pentru început în posesia negustorului Ottrobán Nándor, ajungând ulterior în colecția Kászoni Gáspár, ca în prezent să se afle împreună cu celelalte piese ale colecției în patrimoniul Muzeului Depresiunii Baraolt de la Baraolt³⁵.

Spada, păstrată în condiții de conservare destul de precare (Fig. 7/1), prezentând pe toată suprafața sa urme de coroziune și n-a beneficiat de restaurare și conservare, are lungimea maximă de 103,6 cm și greutatea de 0,955 kg.

Lama, cu lungimea de 86,6 cm și lățimea de 4 cm în zona gărzii, are tășurile ușor convergente și vârful rotunjit. Pe suprafața acoperită de rugină nu se poate observa șanțuirea mediană. Garda, căreia îi lipsește unul dintre capete, are în prezent 17,3 cm, dar original avea cca. 20-21 cm, are secțiunea dreptunghiulară cu colțurile rotunjite în partea centrală (0,8×1,1 cm) și devine circulară cu capetele lățite în formă de pâlnie (1,1 cm). Garda lungă de 11,4 cm are lățimea de 2,8 cm lângă gardă, îngustându-se până la 1,9 cm în regiunea butonului. Acesta din urmă, format din două trunchiuri de con, așezate spate în spate pe un corp central cilindric, are formă ovală (5,6×5,3 cm) și grosimea de 3,5 cm, cu o greutate de cca. 0,388 kg (Fig. 7/2).

6. O a patra spadă cu caracteristici aproximativ asemănătoare cu cele precedente a fost descoperită în condiții necunoscute din localitatea Ojdula (Fig. 8), aflându-se în prezent în colecția Muzeului *Haszmann Pál* de la Cernat³⁶. Spada, păstrată în condiții de conservare relativ bune, cu vârful rupt din motive de securitate după intrarea în muzeu (Fig. 8/1), are în prezent lungimea maximă de 111 cm și o greutate de cca. 1,260 kg.

Lama, cu tășurile ușor convergente, având șanțuire mediană lată de 0,95 cm pe cca. 60% din lungime, este lungă de 90,5 cm și are o lățime de 4 cm în regiunea gărzii. Garda, lungă de 22 cm, este circulară în secțiune, cu capetele îngroșate în formă de pâlnie, având diametrul de 1,6 cm (Fig. 8/2). Mânerul lung de 12,7 cm, are lățimea de 2,8 cm lângă gardă, cu laturile aproximativ paralele, convergând doar pe ultima cincime în regiunea butonului. Butonul de formă aproximativ circulară, cu diametrul de 6-6,2 cm, grosimea de 3,8 cm și greutatea de 0,527 kg, este format din două trunchiuri de con asimetrice, așezate spate în spate pe un corp central cilindric (Fig. 8/2).

7. O a cincea spadă de acest tip a fost descoperită în anul 1912 în pădurea *Ciumernicel* (Kiscsemernek), aflată la cca. 1 km spre est de Sita Buzăului din Depresiunea Întorsura Buzăului (Fig. 9)³⁷. Spada³⁸, păstrată în condiții relativ bune,

³⁵ Colecția Muzeului Depresiunii Baraolt, Nr. inv. BEvM IV. 21.

³⁶ Informațiile cu privire la această spadă inedită provin de la Haszmann Pál, fostul conducător al instituției.

³⁷ Bordi Zs. L., *op. cit.*, p. 243.

³⁸ Colecția MNS, Nr. inv. I. 230 (Nr. inv. vechi 4.744).

având vârful rupt din motive de securitate și garda pierdută, are lungimea maximă de 97 cm și greutatea de 1,200 kg (Fig. 9/1).

Lama, cu tășurile ușor convergente, lungă de 77,8 cm și lată de 5,4 cm, purta șanțuire mediană lată de 1,2 cm pe 85% din lungime. Ea este decorată cu motiv incizat format din câte o cruce înscrisă într-o pereche de cercuri concentrice aflate la 16,8 cm de la umărul mânerului (Fig. 9/3-4). Dintr-o scrisoare din perioada interbelică aflăm că spada era prevăzută cu o gardă dreaptă de formă și secțiune necunoscută, lungă de 22,2 cm³⁹. Mânerul spadei a avut o lungime de 13,5-14 cm, cu lățimea de 3 cm lângă umăr și îngustându-se spre buton. Acesta din urmă avea înălțimea de 5,2 cm, lățimea de 5,5 cm și grosimea de 4,1 cm, cu o greutate de 0,436 kg, având forma butoanelor spadelor descrise mai sus (Fig. 9/2).

8. Ultima spadă din categoria celor cu buton bitronconic dublu, provine de pe teritoriul municipiului Sf. Gheorghe, descoperit într-un punct (Fig. 10), condiții și la o dată necunoscută, care a intrat în colecția Muzeului Național Secuiesc ca donație a văduvei lui Vajna Tamás în perioada premergătoare Primului Război Mondial⁴⁰. Spada, cu vârful rupt, păstrată în condiții de conservare bune, are lungimea maximă de 113,2 cm și o greutate de 1,596 kg (Fig. 10/1).

Lama lungă de 94,7 cm, cu tășurile convergente, are lățimea de 5,8 cm lângă gardă. Pe 70% din lungimea ei se poate observa o șanțuire mediană lată de 1,4 cm și adâncă de 0,2 mm, al cărui capăt dinspre vârf este decorat cu câte o floare de crin stilizată. Pe ambele laturi, pe toată lungimea șanțuirii, a fost săpată câte o inscripție, indescifrabilă datorită degradării (Fig. 10/3-4). Garda simplă, în formă de vergea, este lungă de 24,4 cm, fiind circulară în secțiune, cu un diametru de 0,8 cm. Mânerul este lung de 12,3 cm și are lățimea de 2,8 cm lângă gardă. Spada a fost prevăzută cu un buton format din două trunchiuri de con puse spate în spate, cu înălțimea de 5,7 cm, lățimea de 5,3 cm și grosimea de 4 cm, respectiv o greutate de 0,45 kg (Fig. 10/2).

Spadele cu buton bitronconic sunt cele mai des întâlnite în Transilvania, ele fiind cunoscute din descoperirile făcute la Sighișoara, Bucova, Făgăraș, Timișoara, Alba Iulia, Hamba⁴¹, respectiv Sâncraiu de Mureș⁴². Din reprezentările de spade medievale, spade cu butoane de acest tip apar pe statuia lui Eckehard al II-lea de Meissen, din domul de la Naumburg, datată în jurul anului 1255 (Fig. 19/3), pe

³⁹ La punctul nr. 6 în scrisoarea cu privire la colecția de spade a muzeului, din 30 decembrie 1937, a directorului executiv al MNS, Felszeghi István, către președintele *Casei Naționale Regina Maria* din Piatra Neamț; Arhiva MNS Nr. 297-1937.

⁴⁰ Colecția MNS, Nr. inv. I. 238; Bordi Zs. L., *op. cit.*, p. 243.

⁴¹ Z.-K. Pinter, *op. cit.*, pp. 134-142, Pl. 41-42.

⁴² Zrinyi Andrei, *Repertoriul localităților din județul Mureș cu descoperiri arheologice din secolele IV-XIII e. n.*, în "Marisia", V, 1976, p. 146, Pl. LXXXIV-b.

piatra de mormânt a unui cavaler, datat pentru prima jumătate a secolului al XIV-lea, păstrat în biserica evanghelică din Bistrița⁴³ (Fig. 19/4), domină reprezentările de spade din miniaturile *Cronicii Pictate*, realizată în jurul anului 1360 (Fig. 19/5), respectiv pe scena de bătălie de pe o pafta descoperită într-un mormânt cuman la Kigyóspuszta în Ungaria (Fig. 19/6), datat pentru mijlocul secolului al XIII-lea⁴⁴.

Spadele de acest tip au fost încadrate de către Oakeshott în tipul XII, utilizat în perioada 1180-1320, în timp ce despre butoanele incluse în tipul I afirmă că acestea au fost foarte populare în Evul mediu, fiind utilizate în perioada cuprinsă între 1180-1500. Dacă pentru gărzile simple în formă de vergea (Oakeshott forma 1), ca și cea cu care este echipată spada de la Sf. Gheorghe, afirmă că ele au fost forme comune din secolul al X-lea până în perioada Renașterii, pe cele cu capătul evazat (Oakeshott forma 1) le datează pentru perioada 1200-1350⁴⁵. A. Ruttkay încadra spadele prevăzute cu astfel de butoane în tipul XVI, datându-le pentru secolele XIII-XIV⁴⁶. Z.-K. Pinter a realizat o tipologie mai nuanțată a spadelor de acest tip, încadrându-le în tipul VIII, evidențiind subtipul VIIIa – cele cu butoane formate din două trunchiuri de con opuse (tipul 7) –, respectiv subtipul VIIIb – cele care au un corp central cilindric (tipul 8) –, considerând că primul subtip care apare pe lame mai robuste, cu tășurile paralele, este mai timpuriu (mijlocul secolului al XIII-lea), iar cel de-al doilea poate fi datat din ultimul sfert al secolului al XIII-lea până spre jumătatea secolului al XIV-lea⁴⁷.

Cele cinci spade prezentate mai sus fac parte din categoria spadelor de cavalerie pentru o singură mână, care deși au aplicate două tipuri de butoane cu datări diferite, datorită lamelor cu tășul convergent și șanțuiri înguste, care acoperă mai mult de 75% din lungime, trebuiesc datate pentru secolul al XIV-lea.

9. În anul 1916 văduva fostului primar al orașului Sf. Gheorghe, Gödri Ferenc, a donat Muzeului Național Secuiesc o spadă descoperită într-un loc necunoscut de pe teritoriul județului Trei-Scaune din aceea vreme (Fig. 11)⁴⁸.

Spada, care s-a păstrat întregă și în condiții de conservare foarte bune, are lungimea maximă de 113 cm și greutatea de 1,298 kg (Fig. 11/1). Lama, lungă de 94,5 cm, având lățimea maximă de 4,5 cm, cu tășurile ușor convergente, până în apropierea vârfului rotunjit, poartă o șanțuire mediană lată de 1,3 cm pe 80% din

⁴³ Virgil Vătășianu, *Istoria artei feudale în Țările Române*, vol. I, București, 1959, p. 166, fig. 143.

⁴⁴ Toth Zoltán, *La boucle de Kigyóspuszta*, in "Archaeologiai Értesítő", III, 4, 1-2, 1943, p. 183; Éri István, *Adatok a kigyóspusztai csat értékeléséhez*, in "Folia Archaeologica", 8, 1956, p. 137.

⁴⁵ E. Oakeshott, *op. cit.*, pp. 203, 224-225, 232.

⁴⁶ A. Ruttkay, *op. cit.*, pp. 259-260.

⁴⁷ Z.-K. Pinter, *op. cit.*, pp. 137, 142.

⁴⁸ Colecția MNS, Nr. inv. 234 (Nr. inv. vechi 6.176); Bordi Zs. L., *op. cit.*, p. 244.

lungime. Garda lungă de 22,5 cm este circulară în secțiune (\varnothing 1 cm), iar capetele ei se evazează în formă de pâlnie, după o nervură. Mânerul lung de 12 cm, are lățimea de 2,5 cm lângă gardă și se îngustează către buton până la 1,3 cm. Butonul spadei este format dintr-un disc central de formă ovală (5,6×5,9 cm), din care evoluează pe ambele laturi câte un disc tronconic plat, până la grosimea de 2,8 cm (Fig. 11/2-3).

Spada poartă inscripții săpate pe ambele laturi ale lamei în șanțuirea mediană. Pe una din laturi apare o inscripție formată din șapte caractere înscrise între două cruci (Fig. 11/3), în timp ce pe cealaltă latură se găsește un grup de 14 caractere înscrise între două litere R de mari dimensiuni (Fig. 11/4). Caracterul relativ șters al semnelor, respectiv lipsa unor analogii concludente, nu ne permit descifrarea celor două inscripții, dar pe baza formei literelor (unele sunt întoarse), respectiv a aranjamentului relativ haotic al lor, se poate presupune că inscripția a fost copiată de pe o altă armă într-un atelier local.

În materialul arheologic din Transilvania nu sunt publicate spade cu acest tip de buton, o oarecare asemănare apărând doar în cazul unei spade pentru o singură mână, cu garda simplă în formă de vergea, descoperită în albia Dunării, la Ercsi, în Ungaria⁴⁹.

Probabil datorită acestui fapt, butonul nu apare în tipologia lui A. Ruttkay. În cea realizată de către Z.-K. Pinter apare forma 9, în tip ce spada exemplificată, un exemplar descoperit la Oradea, are butonul oval și mai masiv⁵⁰, fiind un exemplar mai greu, pentru două mâini. E. Oakeshott data spadele de acest gen în tipul XIII, utilizat în perioada 1280-1320, iar butonul în tipul J, utilizat cu precădere în perioada 1250-1400⁵¹. În tipologia realizată de către M. Aleksic butonul este încadrat în tipul K⁵², dar la descriere este exemplificat un buton de pe o spadă descoperită la Višnjica, lângă Belgrad, a cărei formă diferă de cea care apare pe planșa tipologică⁵³.

Spada se încadrează în tipul celor pentru o singură mână, utilizată mai degrabă pentru lovit decât pentru împuns, care poate fi datată datorită lamei cu tășuri convergente și șanțuirea mediană pe 80% din lungime, a gârzii cu capăt evazat și decorat cu nervură, respectiv a butonului, care pare a fi o formă evoluată din cele cu corp cilindric central, cel mai probabil din a doua jumătate a secolului al XIV-lea. Datarea este întărită și de monumentul funerar al lui Philippe d'Artois, conte de Eu (1358-1397), participant la bătălia de la Nicopole, aflat în cripta

⁴⁹ Pandula Attila, *Viselet, fegyverek*, in Kristó Gyula, *Az Anjou-kor háborúi*, Budapest, 1988, p. 228, fig. 4.

⁵⁰ Z.-K. Pinter, *op. cit.*, p. 98, Pl. 32; pp. 148-149, Pl. 46-b.

⁵¹ E. Oakeshott, *op. cit.*, pp. 203, 225.

⁵² M. Aleksic, *op. cit.*, p. 25, fig. 1.

⁵³ *Ibidem*, pp. 54-55, fig. 17.

capitlului Notre-Dame et Saint-Laurent din Eu (Franța), unde apare reprezentată o spadă prevăzută cu un buton asemănător (Fig. 11/5).

Lista descoperirilor de spade este întregită de două piese care, datorită butoanelor cu care au fost echipate, având forma de măciulie realizată din șase trunchiuri de con lipite la bază, reprezintă descoperiri unicate, care pentru moment par să fie specifice zonei.

10. În deceniul nouă al secolului al XIX-lea, în pădurile de lângă Pava (azi înglobat în Zăbala) a fost descoperită o spadă (Fig. 12), care a fost cumpărată de către Cserey Jánosné Zathureczky Emilia, fondatoarea Muzeului Național Secuiesc, și donată muzeului în toamna anului 1885⁵⁴. Spada, nedecorată, păstrată întregă, în condiții de conservare relativ bune, prezentând doar deteriorări din cauza ciobirii tăișului, are lungimea maximă de 103,3 cm, respectiv greutatea de 1,352 kg (Fig. 12/1).

Lama lungă de 83,5 cm – având lățimea maximă de 4,4 cm, cu tăișurile foarte ușor convergente și vârf rotunjit –, poartă o șanțuire mediană lată de 1,2 cm pe 90% din lungime. Garda simplă, în formă de vergea, este lungă de 27 cm, având secțiune pătrată, cu colțurile teșite (0,7×0,7 cm). Mânerul are lungimea de 13,3 cm, respectiv o lățime de 2,9 cm lângă gardă, îngustându-se constant spre capăt. Butonul masiv – înalt de 5,3 cm, lat de 5,5 cm și gros de 5,6 cm –, este format din șase trunchiuri de con lipite la bază, având greutatea de 0,524 kg (Fig. 12/3).

11. A doua spadă cu butonul în formă de măciulie, a fost descoperită la o dată necunoscută în Pădurea Godra, situată la cca. 8 km nord-vest de localitatea Vârghiș (Fig. 13), care împreună cu celelalte obiecte din colecția Kászoni, din care făcea parte, a intrat în patrimoniul Muzeului Depresiunii Baraolt⁵⁵. Spada, fără urme vizibile de decor, ruptă în două și conservată în condiții relativ slabe, este lungă de 100,5 cm și cântărește 1,440 kg (Fig. 13/1).

Lama, lungă de 82,5 cm și lată de 5,6 cm, are tăișurile ciobite în câteva locuri, convergente, cu vârful rotunjit. Șanțuirea mediană, lată de 1,2 cm, apare pe 77% din lungimea lamei. Garda simplă, în formă de vergea, are secțiunea circulară (Ø 1,4 cm) și este lungă de 20 cm. Mânerul lung de 11,5 cm, are lățimea de 2,8 cm în regiunea gârzii și se îngustează spre buton. Butonul, format din șase trunchiuri de con lipite la bază, este înalt de 5,3 cm, lat de 5,7 cm și gros de 5,7 cm, cântărind 0,550 kg (Fig. 13/2).

Ambele se încadrează în categoria spadelor pentru o singură mână, utilizate în egală măsură pentru împuns și lovit. În bibliografia consultată nu am găsit analogii pentru butoanele cu care au fost prevăzute. Singurul element de datare a

⁵⁴ Colecția MNS, Nr. inv. 203 (Nr. inv. vechi 122/1885); Bordi Zs. L., *op. cit.*, p. 244.

⁵⁵ Colecția Muzeului Depresiunii Baraolt, Nr. inv. BEvM IV. 22; Bordi Zs. L., *op. cit.*, p. 245.

lor este lama cu tăișul convergent și șanțuri înguste, care acoperă mai mult de 75% din lungime, și care permit o datare pentru secolul al XIV-lea, probabil a doua jumătate a acestuia.

Ultimele exemplare sunt spade unice în felul lor, care nu alcătuiesc o serie tipologică asemănătoare celor precedente.

12. Cea mai mare (lungime maximă 116,5 cm) și mai grea (greutate 1,837 kg) spadă a colecției, a fost descoperită alături de un schelet în hotarul localității Belin (Fig. 14)⁵⁶. Piesa s-a păstrat în condiții de conservare relativ bune, având doar garda îndoită parțial, respectiv vârful rupt, după intrarea în colecția muzeului (Fig. 14/1).

Lama, lungă de 90 cm și lată de 6,4 cm, are tăișurile ușor convergente, pe suprafața ei apărând o șanțuire mediană lată de 1,6 cm, care acoperă 45% din lungime. Suprafața ei este decorată pe ambele laturi cu câte o cruce malteză înscrisă în cercuri concentrice (Fig. 14/3-4). Garda simplă, în formă de vergea, este lungă de 20,5 cm, având secțiuni pătrată cu colțurile teșite, cu dimensiunea de 0,9×0,9 cm. Mânerul, cu lungimea de 22,5 cm și lat de 3,5 cm lângă gardă, se îngustează uniform spre capăt. Butonul, de mari dimensiuni, are forma unui cilindru plat cu baza ovală și marginile teșite, având înălțimea de 6,1 cm, lățime de 7,8 cm și grosime de 2,8 cm, respectiv greutatea de 0,495 g (Fig. 14/2).

Până în momentul de față nu cunoaștem descoperiri de spade de acest tip în Transilvania, ea fiind însă cunoscută atât din descoperirile din Slovacia (Mužla, regiunea Nitra)⁵⁷, cât și în cele din regiunile de la sud de Dunăre⁵⁸, apărând de asemenea și pe piatra de mormânt al lui Stibor de Stiboricz cel tânăr († 1434).

În bibliografia de specialitate internațională nu există un consens cu privire la datarea spadelor de acest tip. E. Oakeshott includea lamele cu tăișul ușor convergent și șanțuire mediană scurtă în tipul XIX, apărut după anul 1360⁵⁹, în timp ce butonul, inclus în tipul H1, era considerat o formă specifică pentru perioada dintre a doua jumătate a secolului al XIV-lea și sfârșitul secolului al XV-lea⁶⁰. Această tipologizare a fost preluată și de către A. Ruttkay, la care spada prevăzută cu acest tip de buton este inclusă în tipul XIX și datată în perioada cuprinsă între 1350 și 1500⁶¹.

În colecția Muzeului Askeri din Istanbul se găsesc mai multe spade de acest tip (tipul VIII), datate de inscripțiile de pe ele pentru perioada 1368-1369,

⁵⁶ Colecția MNS, Nr. inv. I. 241; V. Cavruc, *op. cit.*, p. 43.

⁵⁷ A. Ruttkay, *op. cit.*, p. 26.

⁵⁸ M. Aleksić, *op. cit.*, pp. 46-47.

⁵⁹ E. Oakeshott, *op. cit.*, pp. 309-310, fig. 148.

⁶⁰ *Ibidem*, pp. 320-321, fig. 161.

⁶¹ A. Ruttkay, *op. cit.*, pp. 260-261.

respectiv 1400-1408, care au ajuns în colecție din arsenalul mameluc din Alexandria și provin ca pradă de război sau cadouri oferite de curtea cipriotă. Două dintre acestea (nr. cat. 26 și 27), datate pentru anii 1400-1408, sunt izbitor de asemănătoare (mâner pentru două mâini, gardă scurtă în formă de vergea, buton oval masiv, cu marginile teșite) cu spada de la Belin⁶². Tot în această colecție găsim analogii și pentru însemnul în formă de cruce malteză înscrisă în cercuri concentrice, ea apărând pe spada cu nr. inv. 2.384, datată pentru anii 1400-1408⁶³, respectiv cea cu nr. inv. 12.146, datată pentru anii 1427-1428⁶⁴.

În concluzie, spada de două mâini, pentru împuns și lovit, descoperită în hotarul localității Belin, poate fi datată pentru intervalul cuprins între a doua jumătate a secolului al XIV-lea și prima jumătate a secolului al XV-lea.

13. O altă spadă⁶⁵, apărută alături de oseminte umane, provine de la Chichiș, aflat la granița dintre județele Brașov și Covasna, fiind descoperită în anul 1949, la adâncimea de 4 metri, pe malul drept al Râului Negru, cu ocazia construirii podului de cale ferată (Fig. 15)⁶⁶. Alături de spadă – lungă de 112,5 cm și o greutate de 1,50 kg (Fig. 15/1), păstrată în condiții de conservare relativ bune (prezintă doar degradări minore pe tăiș) –, a apărut și o monedă, care însă s-a pierdut.

Lama lungă de 87 cm, având lățimea maximă de 5,2 cm, are tăișurile ușor convergente, terminându-se într-un vârf ascuțit. Pe 64% (55,5 cm) din lungimea ei apare o șanțuire mediană lată de 1,4 cm, în care pe una dintre laturi a fost încrustat un trapez umplut cu cruciulițe (Fig. 15/3). Garda simplă, în formă de vergea, lungă de 17 cm, are secțiune dreptunghiulară, cu colțurile rotunjite (0,9×1,2 cm). Mânerul, lung de 19,7 cm, are lățimea de 2,9 cm lângă gardă, marginile sale evoluând aproximativ paralel până în apropiere de capăt, unde se îngustează brusc. Butonul văzut din față are formă ovală (5,1×6 cm), fiind format dintr-un disc central din care răsar două trunchiuri de con cu laturile concave, având grosimea de 5 cm (Fig. 15/2). Este decorat cu o șanțuire pe muchia discului central, respectiv

⁶² David G. Alexander, *European Swords in the Collections of Istanbul. Part I. Swords from the Arsenal of Alexandria*, in "Waffen- und Kostümkunde", 27/2, Berlin, 1985, nr. cat. 24-30.

⁶³ *Ibidem*, p. 91, nr. cat. 8.

⁶⁴ *Ibidem*, p. 91, nr. cat. 12.

⁶⁵ Colecția MNS, Nr. inv. I. 232 (Nr. inv. vechi 11.910).

⁶⁶ Cu ocazia primei publicări a spadei (Székely Zoltán, *op. cit.*, pp. 42-43), ca loc al descoperirii apare „*podul peste Olt, pe malul drept*”, informație preluată din cartea de inventar. Informația este eronată, datorită faptului că în ultimii 150 de ani în apropierea satului Chichiș – care de altfel se află pe malul stâng al Oltului –, n-a existat niciun pod peste râu. Cercetările efectuate la fața locului și discuțiile purtate cu localnicii au dus la concluzia că locul descoperirii se află în apropierea pilonului nordic al podului de cale ferată.

câte o cruce săpată în suprafețe. În acestea din urmă se mai pot observa urmele unui metal de culoare gălbuie, care umplea golurile.

Spadele de două mâini, pentru împuns și lovit, prevăzute cu acest tip de buton, sunt o apariție destul de rară între descoperirile din Transilvania, fiind cunoscut doar un exemplar descoperit lângă Gheorgheni, jud. Harghita, în punctul *Priszáka*⁶⁷. În Ungaria este cunoscut un exemplar – având lamă cu tăișurile foarte convergente –, aflat în colecția Muzeului Național, provenit dintr-un loc necunoscut⁶⁸, și un exemplar descoperit în lacul Balaton⁶⁹, în timp ce A. Ruttkay nu menționa nici un exemplar din Slovacia. Marco Aleksic menționează mai multe spade prevăzute cu acest tip de buton, numit tipul K, descoperite atât în Serbia, Slovenia, cât și în Croația⁷⁰. În Muzeul Askeri se găsesc de asemenea opt spade de acest tip, datate de inscripții între anii 1400-1408, dintre care pe patru butoane apare crucea⁷¹. Răspândirea pe scară largă, europeană, a spadelor de acest tip, este documentată de o spadă foarte asemănătoare cu cea de la Chichiș, descoperită în Anglia, în Tamisa, lângă Tower⁷².

În ceea ce privește datarea, în publicațiile mai vechi⁷³ E. Oakeshott nu făcea referiri la spadele cu buton de acest tip, dar mai nou le încadra în tipul J, incluzându-le în categoria spadelor din familia D, foarte populare în perioada 1360-1410⁷⁴. În opinia lui M. Aleksic acest tip de spadă este specifică ultimei jumătăți a secolului al XIV-lea și începutul secolului următor, iar pierderea lor a avut loc în cursul luptelor antiotomane de la Dunăre, de la începutul secolului al XV-lea⁷⁵.

Luând în considerare faptul că singurele spade cu datări certe sunt cele de la Istanbul, considerăm că spada descoperită la Chichiș face parte din categoria unui tip de arme care au apărut în ultimele decenii al secolului al XIV-lea, devenind răspândite pe scară largă în primele decenii ale secolului următor.

14. În anul 1957, pe teritoriul localității Zălan, în Pădurea Harsca, pe malul pârâului Setét, aflat pe partea vestică a crestei Munților Baraolt (Fig. 16), păstorul Farkas Ferenc a descoperit o spadă, pe care a predat-o Muzeului Național Secuiesc⁷⁶. Condițiile descoperirii nu sunt cunoscute, știindu-se doar că alături de

⁶⁷ Nagy István, *Restaurált és tisztított fegyverek* (Catalog de expoziție), Miercurea Ciuc, 2007, p. 2.

⁶⁸ Csillag Ferenc, *Kardok történelmünkben*, Budapeșt, 1971, p. 126, fig. 24.

⁶⁹ Lugosi János, Temesváry Ferenc, *Kardok*, Budapeșt, 1988, p. 225, cat. 10.

⁷⁰ M. Aleksic, *op. cit.*, pp. 54-58.

⁷¹ D.G. Alexander, *op. cit.*, nr. cat. 32-39.

⁷² E. Oakeshott, *Records of the Medieval Swords*, Woodbridge, 1991, p. 99.

⁷³ Idem, *Archaeology ...*, p.

⁷⁴ Idem, *Records of ...*, pp. 10, 12.

⁷⁵ M. Aleksic, *op. cit.*, p. 57.

⁷⁶ Colecția MNS, Nr. inv. 240 (Nr. inv. vechi 15.491); Bordi Zs. L., *op. cit.*, p. 246.

ea a mai apărut și o monedă, pe care însă descoperitorul n-a păstrat-o⁷⁷. Spada cu lungimea de 117,5 cm și greutatea de 1,742 kg, s-a păstrat în condiții de conservare foarte bune, prezentând doar câteva ciobituri pe tăiș, respectiv urme de coroziune în regiunea vârfului (Fig. 16/1).

Lama – lungă de 90 cm, având lățimea maximă de 5,2 cm, cu tăișurile convergente –, este șanțuită pe o lungime de 60%. În șanțul median, lat de 1,05 cm, au fost săpate pe ambele laturi câte trei semne în formă de II (sau semnul zodiacal al gemenilor: II) (Fig. 16/3-4). Garda, lungă de 20,5 cm, este aplatizată, lățindu-se spre capete. Mânerul lung de 22,5 cm, are lățimea maximă de 2,9 cm și se îngustează ușor către capăt. Spada a fost prevăzută cu un buton masiv, format dintr-o prismă octogonală, din ale cărei planuri evoluează câte un trunchi de con (înălțime: 6 cm; lățime: 6,7 cm; grosime: 3,5 cm) (Fig. 16/2).

Singura analogie pe care am găsit-o pentru spada pentru două mâini, cu buton octogonal, de la Zălan, este o spadă cu gardă având forma unui S culcat, provenită din Arsenalul de la Alexandria, aflată în prezent în Royal Ontario Museum din Toronto și care poartă o inscripție în care apare numele sultanului Al Ashraf Sayf al-Dîn Barsbāy (1422-1428), despre care se crede că a ajuns în Egipt după cucerirea insulei Cipru de către mameluci în anul 1426⁷⁸. Deoarece acest tip de gardă este considerată mai târzie decât garda cu care este echipată spada noastră, este necesar să considerăm că aceasta trebuie datată în intervalul dintre sfârșitul secolului al XIV-lea și primele decenii ale secolului următor.

15. Una dintre cele mai interesante descoperiri a fost făcută în Depresiunea Întorsura Buzăului, unde în deceniul nouă al secolului al XIX-lea, pe Vârful Mănicel, aflat la vest de localitatea Brădet – azi parte componentă a orașului Întorsura Buzăului (Fig. 17) –, un pădurar a descoperit o spadă înfiptă în pământ⁷⁹. Spada, cu o lungime maximă de 107,8 cm și cântărind 1,510 kg, s-a păstrat în condiții foarte bune, lipsindu-i doar părțile perisabile ale mânerului (Fig. 17/1).

Lama lungă de 87,2 cm, cu lățimea maximă de 5,8 cm, are tăișul puternic convergent și vârful ușor rotunjit. Pe 61% din lungime se poate observa o șanțuire mediană lată de 1,5 cm și adâncă de 0,15 cm. Garda lungă de 18,8 cm este aplatizată, lățindu-se spre capete. Mânerul, lung de 14 cm și lățimea maximă de 2,8 cm, are laturile paralele pe jumătatea lungimii, după care se îngustează ușor către capăt. Spada a fost prevăzută cu un buton masiv, gros de 2,6 cm, având formă ovală (5,4×7,3 cm), cu suprafețele laterale ușor bombate, terminate în câte o suprafață plană circulară (Fig. 17/2).

⁷⁷ Székely Z., *op. cit.*, p. 55.

⁷⁸ M. Aleksic, *op. cit.*, p. 72, fig. 23, cat. 393.

⁷⁹ Colecția MNS, Nr. inv. 236 (Nr. inv. vechi 77/1889); Bordi Zs. L., *op. cit.*, pp. 246-247.

Spada prezintă mai multe elemente de decor. Pe suprafețele plane ale butonului au fost săpate câte o cruce cu brațele egale. Pe lamă apare, pe o latură, un semn în formă de α orientat paralel cu axul, gravat în apropierea gărzii, urmat la 12 cm de un cerc în care este gravat un romb – iar în acesta este gravată o cruce –, flancat la fiecare colț de un arc de cerc (Fig. 17/3); pe cealaltă latură apare un semn în formă de \perp (Mjöllnir stilizat ?), lângă gardă, respectiv tot la 12 cm de ea un cerc în care se găsesc două arcuri de cerc duble, închise la capăt, care evoluează dintr-un cerc central, având forma unui S culcat (Fig. 17/4).

Din materialul arheologic publicat în Transilvania nu cunoaștem nici un exemplar asemănător cu această spadă pentru o singură mână, pentru împuns și lovit. În tipologia realizată de către E. Oakeshott, lama este încadrată în tipul XVIII, specific pentru secolul al XV-lea⁸⁰, garda în tipul 6, răspândit în secolele XIV-XV⁸¹, în timp ce pentru buton nu este prezentată nici o analogie, cum de altfel nu este exemplificată nici o spadă pe care cele două elemente să apară împreună. A. Ruttkay menționează o spadă prevăzută cu buton de acest tip (tipul XVII), descoperit la Kálna nad Hronom din sudul Slovaciei, dar atât lama, cât și garda, sunt diferite⁸². În Muzeul Askeri se găsesc doar două spade cu astfel de buton, descrise ca variante ale grupului IX, care însă pot fi datate doar după numele înscrise pe ele pentru ultimul deceniu al secolului al XIV-lea, respectiv primul deceniu al secolului următor⁸³. De altfel, spada cu numărul de catalog 40 poartă pe o latură a lamei un decor în formă de S culcat⁸⁴, foarte asemănător cu cel de pe spada de la Mănicel, pe baza căruia s-ar putea presupune că cele două provin din același atelier.

Luându-se în considerare analogiile cunoscute, respectiv lama cu tășurile foarte convergente, garda aplatizată și butonul masiv de formă ovală, spada descoperită pe Vârful Mănicel, poate fi datată pentru primele decenii ale secolului al XV-lea.

Faptul că spada a fost descoperită într-un vârf de munte poate însemna că aceasta a ajuns aici ca urmare al unui ritual de întemeiere, hotărnicire sau jurământ prin care era marcat un teritoriu ce urma să fie apărat. Paralelismele acestui ritual se regăsesc în mediul săsesc transilvănean, în legenda întemeierii celor șapte scaune săsești. Conform tradiției orale, cei doi *greavi*, conducători ai coloniștilor, și-au înfipt spadele pe promontoriul aflat în centrul Sibiului și au jurat să cultive și să apere pământul nou dobândit pe veci. După acest act, spadele au fost duse la cele

⁸⁰ E. Oakeshott, *Archaeology* ..., p. 306, fig. 148.

⁸¹ *Ibidem*, p. 233, fig. 113.

⁸² A. Ruttkay, *op. cit.*, pp. 259-260, fig. 1, XVII.

⁸³ D. G. Alexander, *op. cit.*, p. 86, Nr. cat. 40-41.

⁸⁴ *Ibidem*, p. 92.

două extremități al Pământului Crăiesc, marcându-i astfel granițele, și aici sașii au jurat din nou să-și apere pământurile cu arma în mână⁸⁵. Spada a putut fi înfiptă în Vârful Mănicel ori cu ocazia realizării unei hotărniciri – vârful aflându-se pe creasta care formează cumpăna apelor dintre bazinul hidrografic al Oltului și al Buzăului, care în Evul mediu era și hotarul dintre posesiunile Brașovului și al scaunului secuiesc Sepsi –, ori ca un ritual magico-religios, un jurământ de apărare a ținuturilor natale prestat ca urmare a uneia dintre invaziile otomane din primele decenii ale secolului al XV-lea.

16. Ultima piesă a fost colecționată în anul 1934 la Comolău (Fig. 18), în prezent parte componentă a localității Reci, dar nu se poate ști despre ea dacă a fost descoperită în localitate sau provine dintr-o descoperire făcută într-un alt loc⁸⁶.

Spada s-a păstrat în condiții de conservare foarte slabe, având lama și aripioarele gărzii rupte, iar butonul lipsă (Fig. 18/1). Din lungimea maximă de 78 cm, lama lată de 5 cm, cu tășurile ușor convergente reprezintă 54 cm. Pe lamă se poate observa o șanțuire mediană lată de 1 cm și lungă de 37,6 cm. Garda are secțiunea dreptunghiulară în regiunea rupturii, dar nu se poate stabili din ciaturile rămase dacă ea avea formă de vergea sau capete lățite aplatizate, respectiv o altă formă. Mânerul, cu capătul îndoit spre lamă, are lățimea maximă de 3,5 cm și lungimea totală de 22,9 cm, dar avea probabil în jur de 17-19 cm cu butonul montat. Lama este decorată cu câte o cruce înconjurată de patru, respectiv opt puncte înscrise într-un cerc (Fig. 18/2-3).

Deoarece principalele elemente de datare, garda și butonul nu s-au păstrat, singurele elemente relevante în acest sens sunt lama, ale cărei tășuri ușor convergente și șanțuirea scurtă, care nu depășea jumătatea lungimii ei, foarte asemănătoare cu cea a spadei de la Belin, respectiv mânerul pentru două mâini, ceea ce indică realizarea ei în cursul secolului al XV-lea.

*

Una dintre problemele care se pun în legătură cu cele 16 descoperiri de spade, este cea a momentului în care ele au ajuns în pământ, datarea pe baza tipologiei nepermițând decât identificarea perioadei când aceste arme au fost utilizate, dar nu oferă și date cu privire la aceasta din urmă. Problema este cu atât mai pregnantă cu cât spadele erau arme cu o mare valoare materială și spirituală, și care puteau fi păstrate și utilizate timp de mai multe generații, în special în cazul în care acestea au aparținut unui strămoș care s-a evidențiat prin ceva.

Singurele elemente care ar putea fi ajutoare în acest sens, ar fi piese descoperite împreună cu ele, care ar permite o datare mai strânsă a momentului.

⁸⁵ Z.-K. Pinter, *op. cit.*, pp. 47-48.

⁸⁶ Colecția MNS, Nr. inv. 235 (Nr. inv. vechi 8.353); Bordi Zs. L., *op. cit.*, p. 247.

Chiar dacă dispunem de informații cu privire la alte obiecte descoperite cu ele în cel puțin trei dintre cazuri (Săsăuși - coif, Chichiș - monedă, Zălan - monedă), acestea s-au pierdut înainte de a fi fost văzute de specialiști.

Un alt aspect care trebuie luat în discuție, este modul de descoperire a unora dintre spade. Ne referim la acelea care, apărute alături de oseminte umane – *morminte* –, au fost considerate ca făcând parte din inventarul funerar⁸⁷. Dintre cele 16 spade din județ, patru – cele de la Săsăuși, Chichiș și Belin, respectiv spada pierdută de la Zagon –, au apărut în astfel de condiții, ducând la concluzia – de altfel falsă – că ele aparțin unor morminte izolate, unde „(...) morții au fost înhumați pe spate cu coif metalic, cu spada cu două tăișuri și pinteri”⁸⁸. Aceasta ar duce la concluzia că în Evul mediu, în plină eră creștină, pe teritoriul actualului județ Covasna s-ar fi practicat rituri funerare, în inventarul cărora ar fi fost prezente și armele, specifice cu o jumătate de secol în urmă.

Cercetând mai atent locurile descoperirilor se poate stabili că acestea sunt de fiecare dată la o distanță mare de vetrele medievale ale localităților: în cazul de la Belin este indicat un punct aflat la cca. 1 km la sud-est de vatra satului; în cazul spadei de la Săsăuși, aceasta a apărut la o distanță de aproximativ 300 m de satul medieval, iar la Chichiș podul de cale ferată unde a fost descoperită spada se găsește la cca. 1,5 km de acesta. Dacă în primul caz s-ar putea vorbi de înmormântare, în ultimele două cazuri descoperirile sunt puse în legătură cu albiile unor cursuri de apă, ceea ce exclude înmormântările în zonă.

Verificând și alte posibilități, am ajuns la concluzia că majoritatea spadelor, în special cele descoperite departe de localități, au putut ajunge în pământ ca urmare a unor conflicte militare mai puțin cunoscute din cronicile și documentele vremii. Ele au făcut parte din echipamentul unor luptători răniți, care s-au refugiat în pădurile din zonă și care pierind în urma rănilor au fost devorați de către sălbăticiuni, iar din echipamentul lor nu s-au mai păstrat decât piesele mai mari, cum ar fi spadele. Ipoteza este întărită și de informația oferită de către un participant sas la bătălia de la Câmpul Pâinii (13 octombrie 1479), conform căreia pădurile din jur erau pline de cadavrele achingiilor morți⁸⁹.

Luând în considerare această posibilitate, am încercat să studiem evenimentele militare care au avut loc în perioada cuprinsă între secolul al XIII-lea și sfârșitul secolului al XV-lea, sperând ca acestea vor ajuta în elucidarea momentului în care au ajuns în pământ spadele. Cercetând izvoarele și lucrările de

⁸⁷ Székely Z., *op. cit.*, pp. 49, 49-50; V. Cavruc, *op. cit.*, pp. 43, 159.

⁸⁸ Székely Z., *op. cit.*, p. 55.

⁸⁹ Szakály Ferencz, Fodor, Pál, *A kenyérmezei csata (1479. október 13.)*, în "Hadtörténelmi Közlemények", 111, 2, 1998, Anexa II, p. 40.

specialitate referitoare la această temă am ajuns la concluzia că pot fi luate în considerare trei evenimente militare majore.

Prima ar fi invazia mongolă de la 1241, despre care se știe doar că a avut loc o luptă în Țara Bârsei, soldată cu nimicirea oștirii voievodului Transilvaniei⁹⁰. Spadele din secolul al XIII-lea descoperite la Micloșoara și Săsăuși ar putea indica traseul armatelor invadatoare, dar totuși trebuie să menționăm și posibilitatea ca aceste spade să fi fost pierdute în timpul unor evenimente militare ulterioare.

Pentru secolul al XIV-lea este menționată la anul 1335 o invazie tătară⁹¹, dar documentele perioadei nu menționează decât un asediu al cetății Heltuin de lângă Crizbav, care a avut loc în cursul anului și în care un nobil, răsplătit de regele Carol Robert pentru serviciile sale, a fost rănit și a pierdut mai multe rude și servitori⁹². Asediul unei cetăți aflate în munți, departe de zonele locuite și rutele comerciale, pare a contrazice posibilitatea unei invazii mongole, putând fi vorba cel mult de o acțiune a oștilor Țării Românești, care a avut loc ca represalii în urma campaniei lui Carol Robert din anul 1330, la care probabil au participat și oșteni din Hoarda de Aur. Izvoarele nu pomenesc de teritoriul care a fost afectat efectiv de invazie, dar se poate presupune că armata invadatoare, preocupată în primul rând de asediul cetății Heltuin, a activat cu precădere pe malul stâng al Oltului, în partea vestică a Țării Bârsei. Prin urmare, datorită faptului că spadele descoperite pe celălalt mal al Oltului sunt ori mai timpurii, ori mai târzii decât acest eveniment, nici una dintre ele nu poate fi legată de ea.

Invazia din 1335 este urmată de o perioadă de opt decenii și jumătate de acalmie, ca la începutul deceniului trei al secolului al XV-lea sud-estul Transilvaniei să fie călcată din nou de oști străine. În anul 1421 Țara Bârsei a fost invadată de o oștire otomană care a cucerit Brașovul, luând un număr însemnat de prizonieri, printre care întreaga conducere a orașului⁹³. Alte însemnări⁹⁴ oferă informații mai detaliate despre soarta brașovenilor, dar nici una din ele nu menționează dacă oastea otomană a atacat și alte regiuni ale zonei. Totuși,

⁹⁰ Analele de la Freisach din anii 1217-1300, în Nagy Balázs (redactor), *A tatárjárás*, Budapest, 2003, p. 40.

⁹¹ „1335 Tartari tertio Hungariam vastarunt et in hisce Transsilvaniae partibus toto septenio morati sunt, omnia vastitates et diripietes praeter urbem Brassoviam et oppidi Rosenau arcem, in edito monte sitam, ita tamen, ut oppidum ipsum funditus cum vicina arce ad Burcyam fluvium (die Orlenburg) in plano delerent” (Cronica lui Simon Massa și Marcus Fuchs, în ”Quellen zur geschichte de stadt Brassó”, IV, Brasov, 1903, p. 73).

⁹² *Documente privind Istoria României. C. Transilvania* (veacul XIV), vol. III (1331-1340), București, 1954, Nr. doc. 366.

⁹³ „1421 verwüestet der Türkische Kaiser Amurat Bey Burzenland, nimmt Kronstadt an und führet den Rat hinweg“ (Cronica lui Paul Sutoris, în ”Quellen ...”, IV, p. 11).

⁹⁴ *Besondere Nachricht vom Burzenland*, în ”Quellen ...”, IV, p. 52; Cronica lui Simon Massa și Marcus Fuchs, în ”Quellen ...”, IV, p. 74.

cunoscându-se modul de operare a achingiilor, care executau incursiuni de jaf pe o rază de mers de o zi călare, nu putem exclude faptul că au avut loc raiduri în valea Oltului și în regiunea Sf. Gheorghe. Nu poate fi exclus ca cu aceste ocazii să fi avut loc ciocniri între forțele locale și invadatori, în urma cărora au putut ajunge în pământ spadele de la Chichiș⁹⁵, Bodoc și Zălan, respectiv cea de la Belin și chiar și aceea de la Micloșoara. Limita nordică a incursiunii a avut probabil vecinătatea Belinului, achingii neajungând în Depresiunea Baraolt, deoarece rezultatele cercetării arheologice efectuate la vechea biserică din Vârghiș⁹⁶ atestă o singură fază de distrugere, databilă cu un deceniu mai târziu.

În vara anului 1432⁹⁷ a avut loc o altă incursiune otomană în Țara Bârsei. Cronicile brașovene⁹⁸ indică faptul că această oaste a fost comandată personal de către sultanul Murad al II-lea (1421-1444, 1446-1451), în timp ce o cronică turcească îl menționează la comandă pe Evrenos-oglu Ali beg⁹⁹. În afara de faptul că trupele otomane au cucerit încă o dată Brașovul și au devastat Țara Bârsei, după care au trecut Munții Perșani, îndreptându-se spre Sibiu, nu se cunosc prea multe despre această invazie. Nu poate fi exclus însă faptul că invadatorii, care din câte se pare au pătruns prin Valea Buzăului, au devastat pentru început partea sudică a județului Covasna. Ipoteza pare a fi întărită de descoperirea spadei de la Sita Buzăului, respectiv cele trei spade descoperite în zonă (Zagon, Pava și Ojdula) care par a indica o ciocnire armată care a putut avea loc în apropiere de orașul Covasna.

Activitatea din valea Oltului a armatei otomane este mai bine cunoscută, ea ajungând până în partea nordică a Depresiunii Baraolt, fapt atestat de tezaurul monetar format din 53 de quartingi emiși de regele Sigismund de Luxemburg, descoperite îngropate în podeaua bisericii, sub stratul de distrugere marcată de un incendiu puternic¹⁰⁰. Concomitent, spadele descoperite în Pădurea Rika, Pădurea Godra, respectiv Brăduț, ar putea indica de asemenea o luptă, care a putut avea loc într-un loc aflat între Vârghiș și Baraolt.

⁹⁵ Râul Negru reprezintă o graniță naturală între Țara Bârsei și scaunul Sepsi, care putea fi utilizată ca linie de apărare în cazul unei invazii.

⁹⁶ Bartok Botond, *Ruinele bisericilor romanice și gotice târzii de la Vârghiș (j. Covasna)*, în: "Acta Siculica", 1/1996, Sf. Gheorghe, 1997, pp. 175-176.

⁹⁷ Cronica lui Simon Massa și Marcus Fuchs menționează că trupele otomane au ajuns în împrejurimile Sibiului în jurul sărbătorii Sfântului Laurențiu (10 august).

⁹⁸ Cronica lui Paul Sutoris, în "Quellen ...", IV, p. 11; *Besondere Nachricht vom Burzenland*, în "Quellen ...", IV, p. 52; Cronica lui Simon Massa și Marcus Fuchs, în "Quellen ...", IV, p. 75.

⁹⁹ Ca dată a invaziei este menționat anul 836 al Hejirei (28 august 1432 – 17 august 1433). *Tevârikh-i-âl-i-Oszmán*, IV, p. 76, în Thury József, *Török történetírók*, I, Budapest, 1893, p. 17.

¹⁰⁰ Informație Bartok Botond; Pap Francisc, Bartok Botond, *Tezaurul monetar de la Vârghiș, j. Covasna (sec. XV)*, în "Acta Siculica", 1/1996, Sf. Gheorghe, 1997, pp. 181-182.

Bibliografie

Marko ALEKSIĆ, *Mediaeval Swords from Southeastern Europe. Material from 12th to 15th Century*, Belgrad, 2007.

David G. ALEXANDER, *European Swords in the Collections of Istanbul. Part I. Swords from the Arsenal of Alexandria*, în "Waffen- und Kostümkunde", 27/2, Berlin, pp. 81-118.

BARTOK Botond, *Ruinele bisericilor romanice și gotice târzii de la Vârghiș (j. Covasna)*, în "Acta Siculica", 1/1996, Sf. Gheorghe, 1997, pp. 175-180.

BORDI Zsigmond Lóránd, *Középkori kardok a Székely Nemzeti Múzeum gyűjteményeiben*, în "Acta Siculica", Sf. Gheorghe, 2008, pp. 241-265.

Valeriu CAVRUC, *Repertoriul arheologic al județului Covasna*, Tipografia Cova, Sf. Gheorghe, 1998.

CSILLAG Ferenc, *Kardok történelmünkben*, Budapest, 1971.

ÉRI István, *Adatok a kigyópusztai csat értékeléséhez*, în "Folia Archaeologica", 8, pp. 137-153.

Robert FORRER, *Schwerter und Schwertknauf. Die Sammlung Carl von Swarzenberg-Bregenz*, Leipzig, 1905.

LUGOSI János, TEMESVÁRY Ferenc, *Kardok*, Zrínyi Katonai Kiadó, Budapest, 1988.

Constantin MATASĂ, Ioana ZAMOȘTEANU, Mihai ZAMOȘTEANU, *Săpăturile de la Piatra Neamț*, în "Materiale și Cercetări Arheologice", VII, București, 1960, pp. 339-350.

NAGY Balázs (redactor), *A tatárjárás*, Budapest, 2003.

NAGY Géza, *A Székely N. Múzeum ismertetése*, în "A Székely Nemzeti Múzeum Értesítője", I, Sepsiszentgyörgy, 1891, pp. 40-90.

IDEM, *Hadtörténelmi emlékek az ezredéves kiállításon*, în "Archaeológiai Értesítő", 16, 1896, pp. 344-365.

NAGY István, *Restaurált és tisztított fegyverek* (Catalog de expoziție), Miercurea Ciuc, 2007.

Ewart OAKESHOTT, *Archaeology of Weapons*, London, 1960.

IDEM, *Records of the Medieval Swords*, Woodbridge, 1991.

PANDULA Attila, *Viselet, fegyverek*, în Kristó Gyula, *Az Anjou-kor háborúi*, Budapest, 1988, pp. 216-254.

PAP Francisc, BARTOK Botond, *Tezaurul monetar de la Vârghiș, j. Covasna (sec. XV.)*, în "Acta Siculica", 1/1996, Sf. Gheorghe, 1997, pp. 181-186.

Zeno-Karl PINTER, *Sabia și spada medievală în Transilvania și Banat (secolele IX-XIV)*, Editura Banatica, Reșița, 1999.

Alexander RUTTKAY, *Waffen und Reiterausrüstung des 9. bis zur ersten Hälfte des 14. Jahrhunderts in der Slowakei*, în "Slovenská Archaeológia", XXIV, 2, 1976, pp. 245-395.

SZAKÁLY Ferencz, FODOR Pál, *A kenyérmezei csata (1479. október 13.)*, în "Hadtörténelmi Közlemények", 111, 2, 1998, pp. 309-352.

SZENDREI János, *Magyar hadtörténelmi emlékek az ezredéves országos kiállításon*, Budapest, 1896.

SZÉKELY Zoltán, *Sepsiszentgyörgy története a középkor végéig*, Sepsiszentgyörgy, 1948.

IDEM (redactor), *Raport despre cercetările arheologice efectuate de Muzeul Regional din Sf. Gheorghe în anii 1945-1953*, în "Almanah 1878-1953", Tg. Mureș, 1955.

SZÉKELY Zsolt (redactor), *Spade din feudalismul timpuriu din sud-estul Transilvaniei*, în "Correspondență arheologică", Brașov, 2006, pp. 54-56

THURY József, *Török történetírók*, I, Budapest, 1893.

TOTH Zoltán, *La boucle de Kígyospuszta*, în "Archaeologiai Értesítő", III, 4, 1-2, 1943, pp. 174-185.

Virgil VĂTĂȘIANU, *Istoria artei feudale în Țările Române*, vol. I, București, 1959.

ZRINYI Andrei, *Repertoriul localităților din județul Mureș cu descoperiri arheologice din secolele IV-XIII e. n.*, în "Marisia", V, Tg. Mureș, 1976, pp. 125-155.

Lista ilustrațiilor

Fig. 1 – Harta localităților covășnene cu spade pierdute și spade aflate în colecții muzeale.

Fig. 2 – Spada descoperită la Sf. Gheorghe, în anul 1943.

Fig. 3 – Spada de la Micloșoara, descoperită în deceniul 8 al secolului al XIX-lea.

Fig. 4 – Spada descoperită la Săsăuși, în anul 1949.

Fig. 5 – Spada descoperită în Pădurea Rica (la NV de Racoșul de Sus), în a doua jumătate a secolului al XIX-lea.

Fig. 6 – Spada descoperită în apropierea Cetății Kinczás (1933).

Fig. 7 – Spada descoperită la Brăduț, în perioada interbelică.

Fig. 8 – Spada de la Ojdula.

Fig. 9 – Spada descoperită la E de Sita Buzăului (1912).

Fig. 10 – Spada de la Sf. Gheorghe, descoperită înainte de 1914.

Fig. 11 – Spada donată în 1916, provenită de pe teritoriul fostului comitat Trei Scaune.

Fig. 12 – Spada descoperită în anii 1880 lângă Pava (azi inclusă în Zăbala).

Fig. 13 – Spada descoperită la NV de Vârghiș.

Fig. 14 – Spada descoperită în hotarul localității Belin.

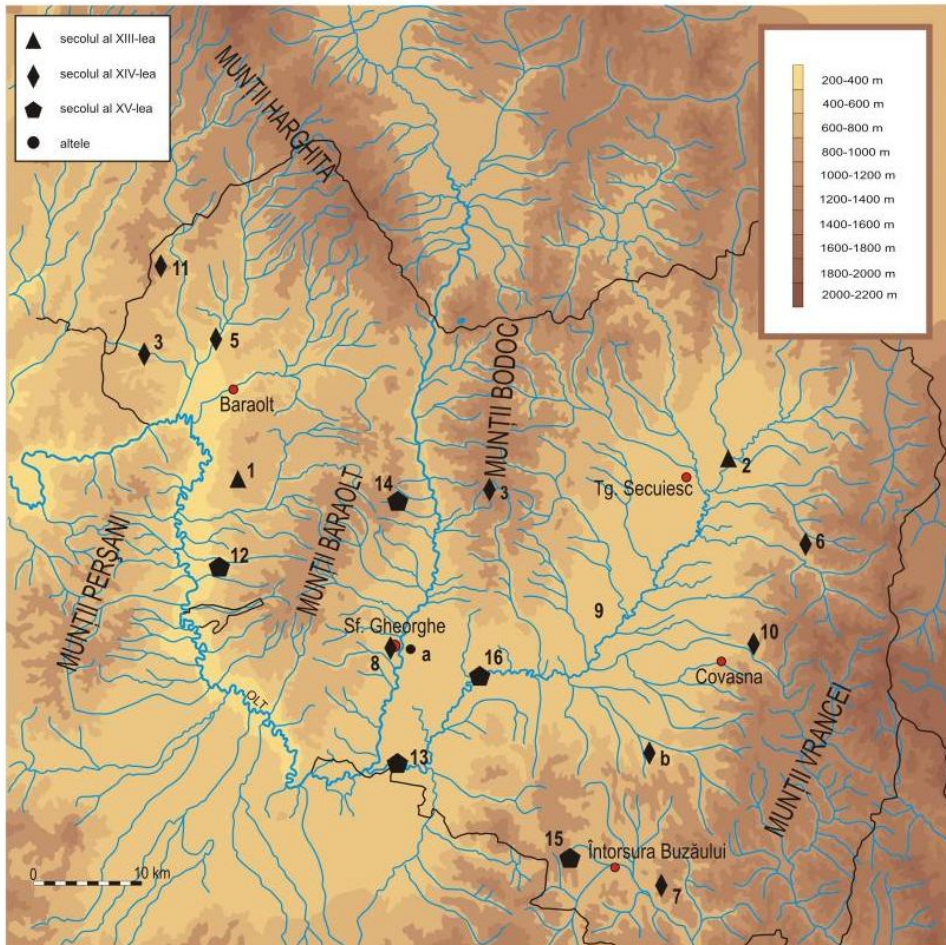
Fig. 15 – Spada de la Chiciș, descoperită în anul 1949.

Fig. 16 – Spada descoperită în Pădurea Harcsa (localitatea Zălan), în anul 1957.

Fig. 17 – Spada descoperită în anii 1880 la Brădet (azi, inclusă în Întorsura Buzăului).

Fig. 18 – Spada colecționată din Comolău (localitatea Reci), în anul 1934.

Fig. 19 – Analogii de butoni de spadă.



Spade pierdute: a. Sf. Gheorghe - Epretetö; b. Zagon

Spade în colecțiile muzeale: 1. Micloșoara; 2. Săsăuși; 3. Racoșu de Sus - Pădurea Rica; 4. Bodoc - Cetatea Kincszás; 5. Brăduț; 6. Ojdula - Pădure; 7. Sita Buzăului - Pădurea Ciumernicel; 8. Sfântu Gheorghe; 9. Trei-Scaune; 10. Pava - Pădure; 11. Vârghiș - Pădurea Godra; 12. Belin - Extravilan; 13. Chichiș - Podul de cale ferată; 14. Zălan - Pădurea Harcsa; 15. Brădet - Vârful Mănicel; 16. Comolău

Fig. 1

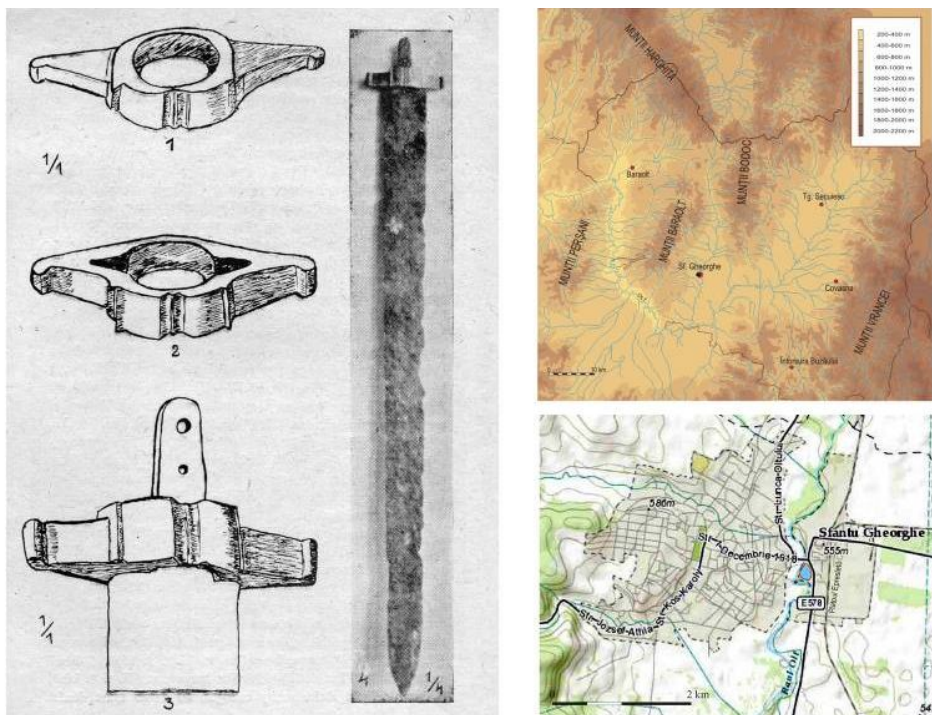


Fig. 2

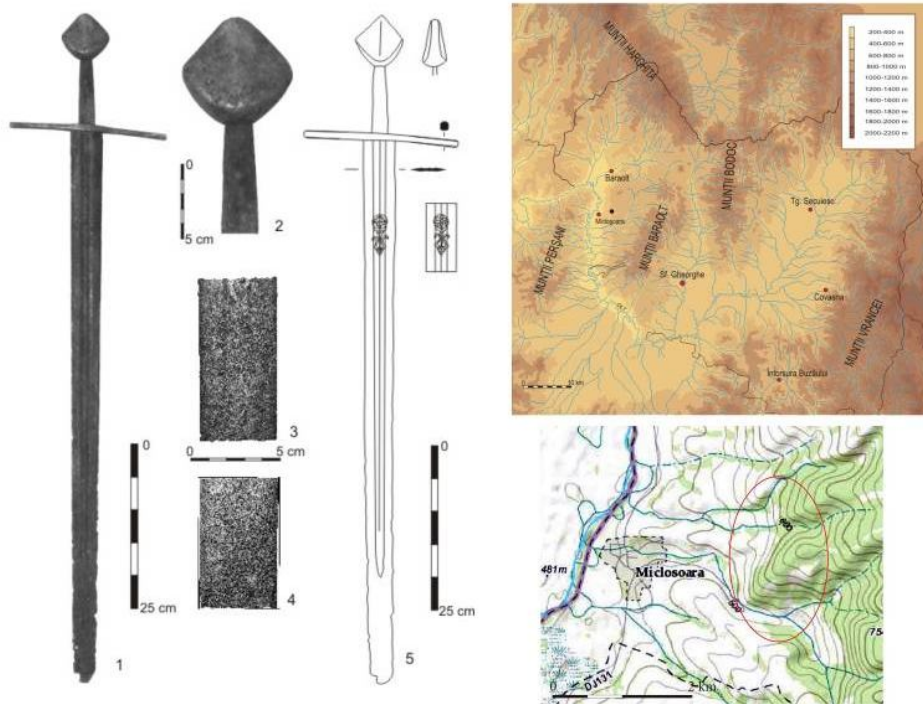


Fig. 3

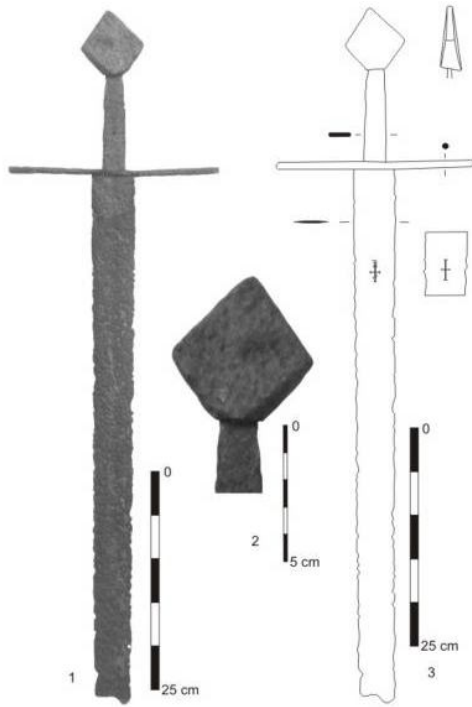


Fig. 4

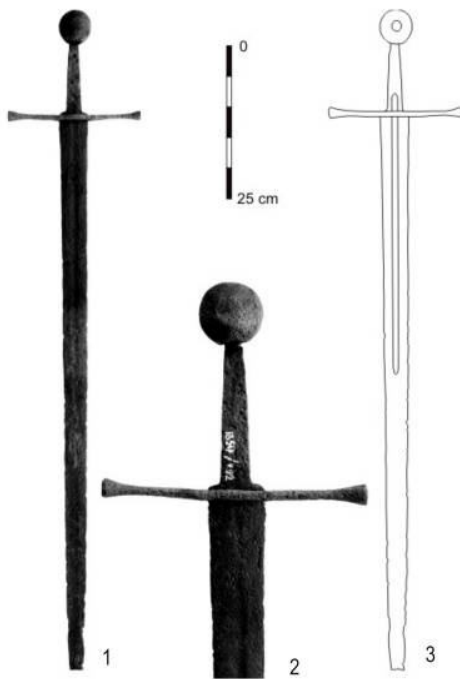


Fig. 5

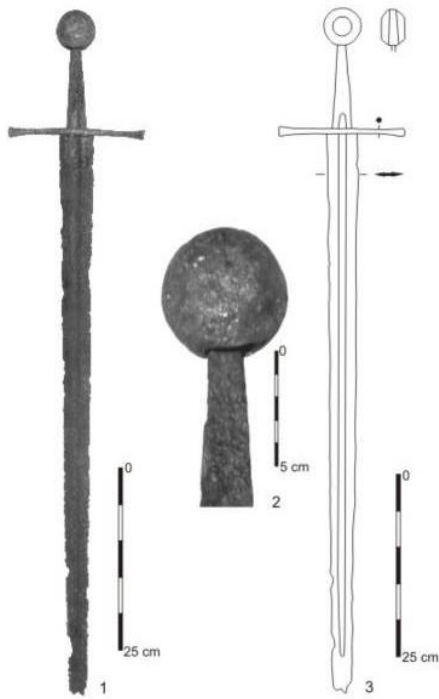


Fig. 6

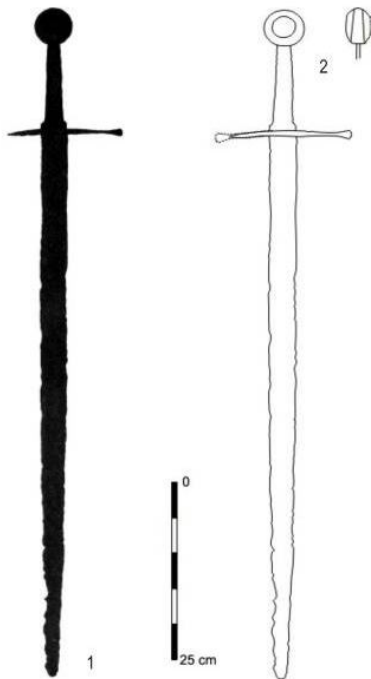


Fig. 7

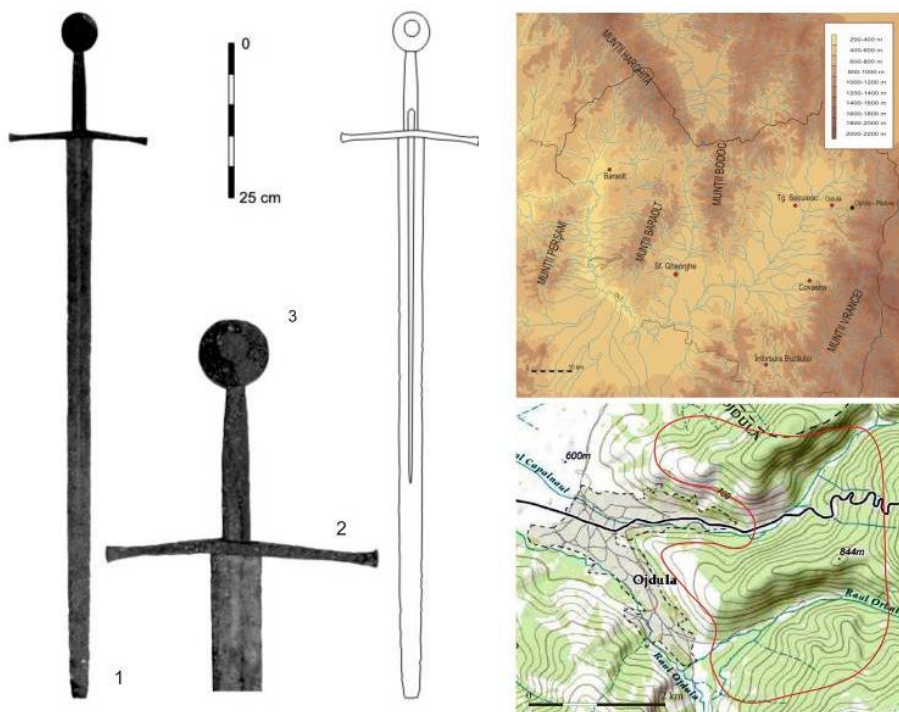


Fig. 8

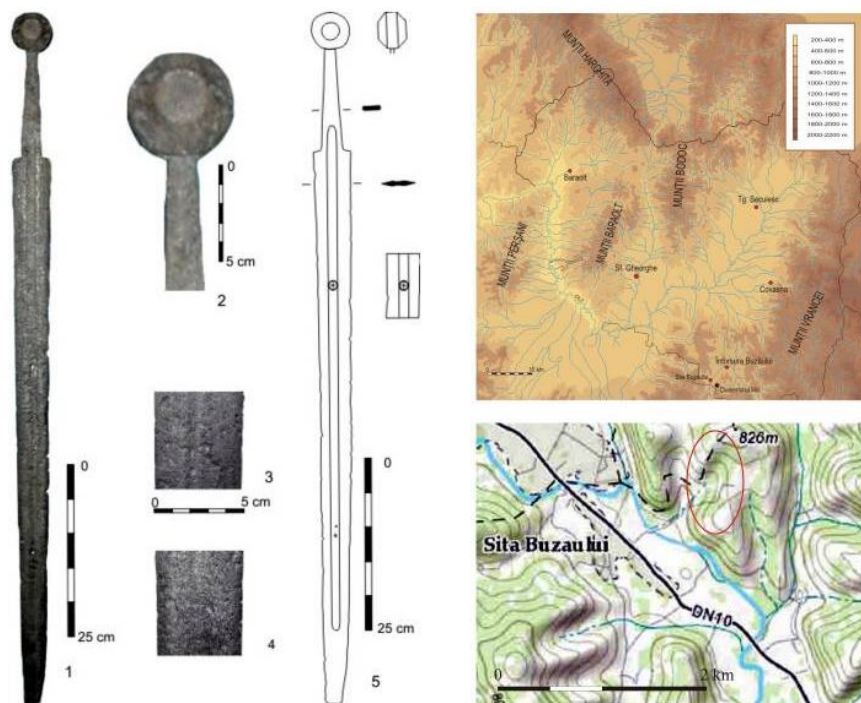


Fig. 9

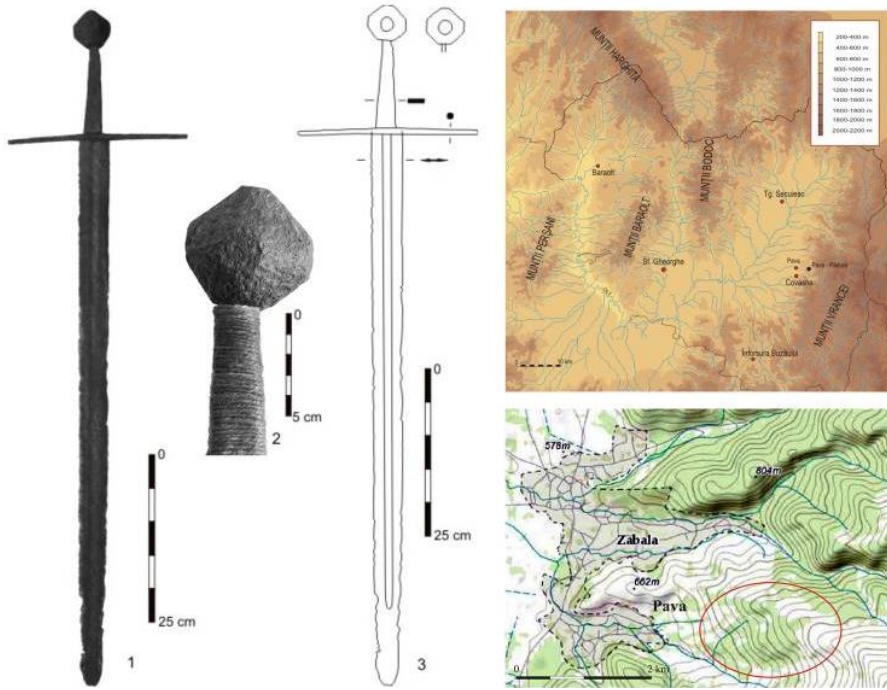


Fig. 12

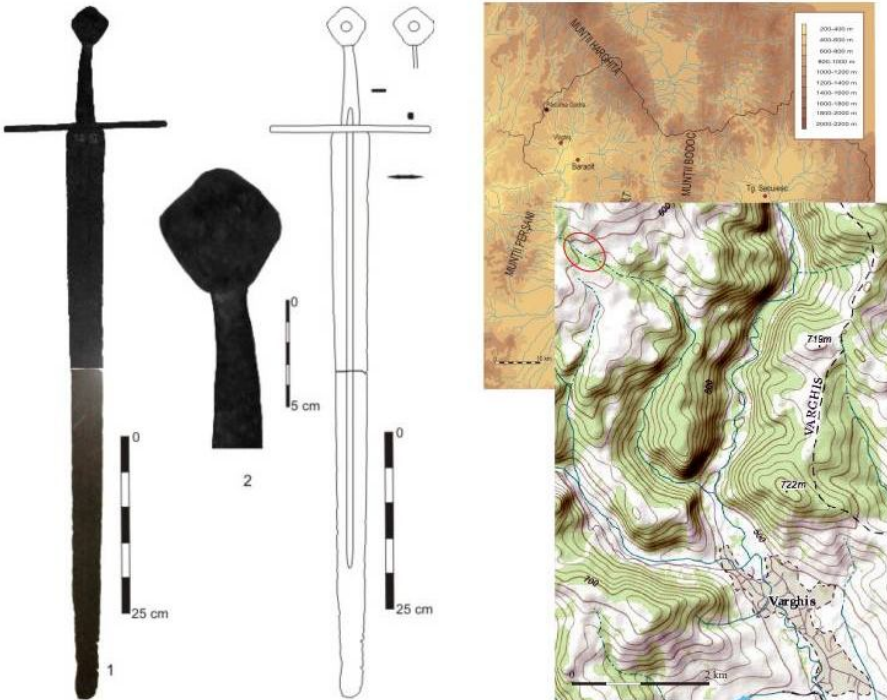


Fig. 13

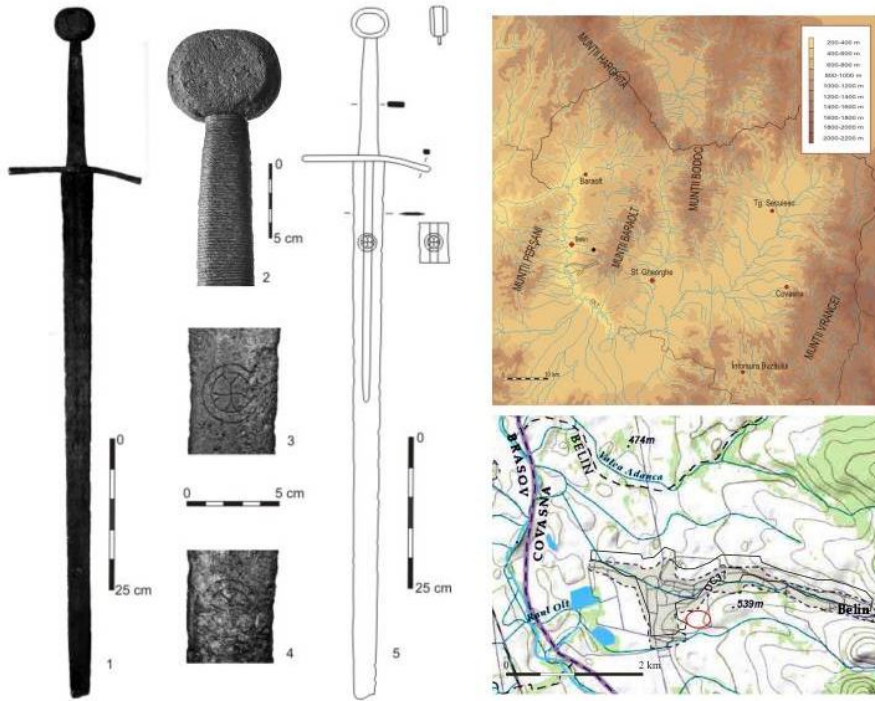


Fig. 14

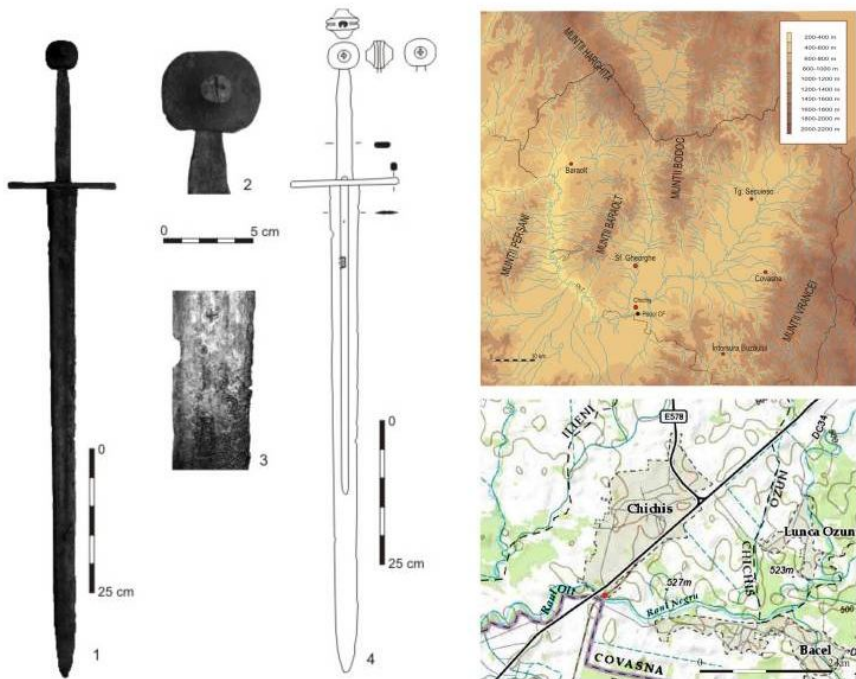


Fig. 15

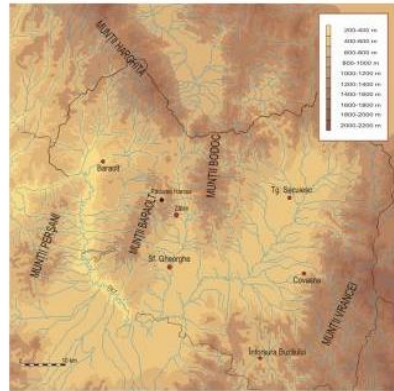
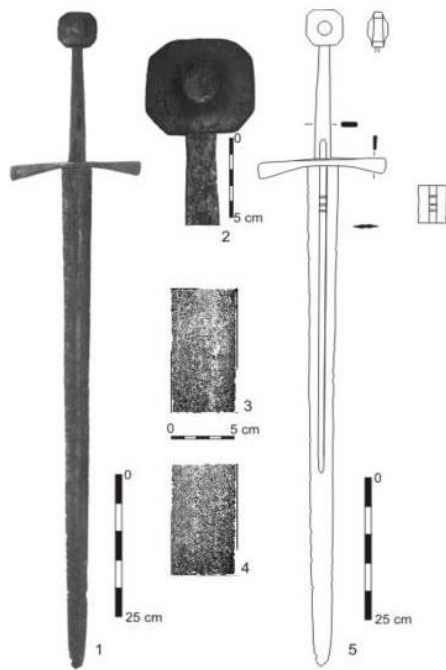


Fig. 16

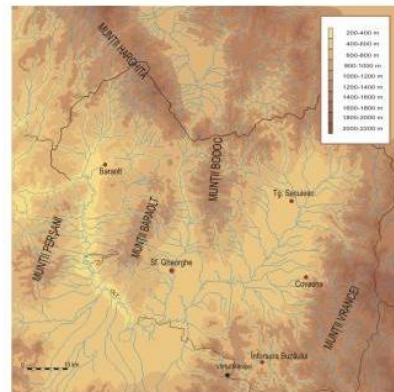
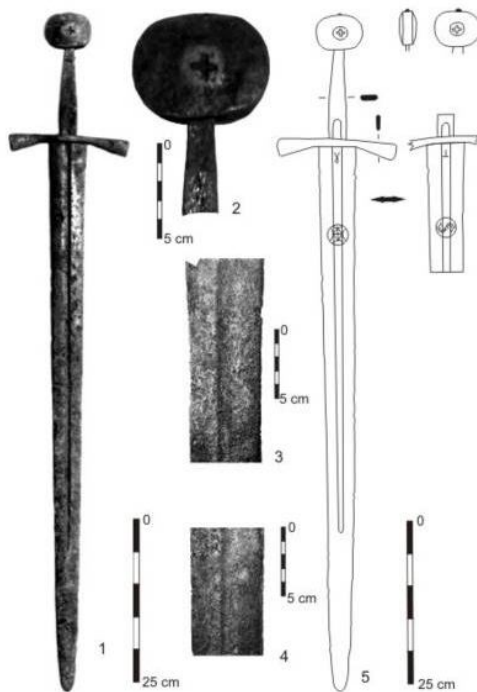


Fig. 17

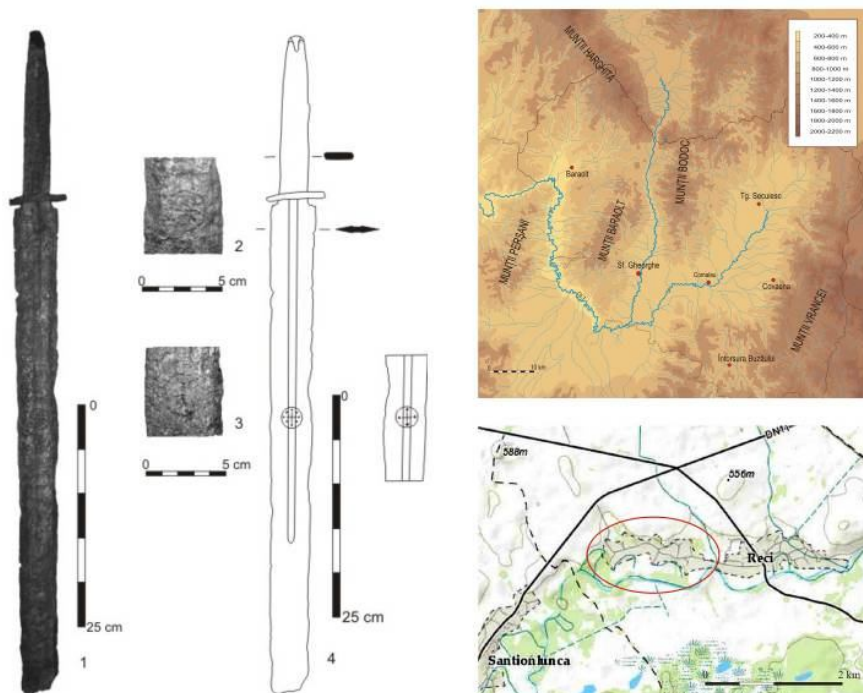


Fig. 18



Fig. 19