

SCULPTURI SEMNATE ALBERT ERNEST CARRIER-BELLEUSE ÎN CASA GHIȚĂ IONESCU DIN PLOIEȘTI

ANCA-RALUCA BRATU
raluancabratu@yahoo.com
Muzeul de Artă Prahova "Ion Ionescu-Quintus"

SCULPTURES BY ALBERT ERNEST CARRIER-BELLEUSE IN GHITA IONESCU HAUSE OF PLOIESTI

ABSTRACT

Carrier-Belleuse was one of the most prodigious and versatile French sculptors active during the second half of the nineteenth century. He played an especially important role in the decorative arts, being one of the major artists of the Salon. Carrier was at the origin of industrial design improvement. In Romania, Carrier created the equestrian statue of Mihai Viteazul placed in the University Square of Bucharest. This paper is presenting two less known sculptures attributed to Carrier, now in the collections of Art Museum in Ploiesti. The two sculptures have a functional role bearing electric lights and being used as chandeliers for the monumental stair ends of the Museum.

Keywords: home, chandelier workshop, Albert Ernest Carrier-Belleuse, Ploiești, Ghiță Ionescu.

Numit și *Clodion al secolului al XIX-lea*, Albert Ernest Carrier-Belleuse a fost unul dintre cei mai importanți sculptori francezi din a doua jumătate a secolului al XIX-lea. Viitorul artist se naște într-o familie burgheză din sudul Franței, la 12 iunie 1824. La zece ani, Albert se mută împreună cu familia la Paris¹, unde va fi înconjurat de oameni importanți și influenți care îl vor ajuta să devină un nume cu rezonanță atât în lumea artistică franceză, cât și pe plan mondial.

În 1840, A. Carrier este admis la Școala de Arte Frumoase², însă va opta pentru cursurile Școlii regale de desen și sculptură ornamentală, deoarece acestea se desfășurau seara, iar ziua lucra ca ucenic în ateliere de orfevrărie³ pentru a se întreține.

¹ Datorită problemelor financiare, familia Carrier se mută în 1834 la Paris.

² June Hargrove, *The Life Work of Albert Ernest Carrier-Belleuse*, Univ. Microfilm Int., 1981, p. 25.

³ În 1837 intra în atelierul de la Paris al sculptorului Beauchery, lucrează apoi pentru frații Fanniere.

Începutul afirmării sale artistice se produce în 1850, când expune pentru prima dată la Salon, un pas foarte important în cariera oricărui artist. Odată admis la saloanele oficiale, Carrier nu va mai fi tratat de acum înainte ca un simplu bronzier⁴.

În același an, artistul este numit director la fabrica de porțelan Miton din Anglia, unde va sta până în 1855.

Întors la Paris își deschide un atelier pe strada La-Tour-d'Auvergne și este prezent cu lucrări în cadrul Expoziției Universale. Tot acum începe o fructuoasă colaborare cu casele de artă decorativă pariziene, fiind printre primii care se va preocupa de îmbunătățirea design-ului industrial.

Pentru a-și construi o reputație în sfera publică, a urmat un program de promovare bine pus la punct, fiind propriul său impresar. Presa, criticii, negustorii și organizatorii de artă au fost cele mai bune instrumente în difuzarea artei pe care o făcea Carrier, atât în țara sa, cât și peste hotare⁵. Participarea la Expoziții de prestigiu, lansarea de comenzi grandioase, atrage interesul oamenilor importanți, Napoleon III vizitându-i salonul de artă din 1863 și cumpărându-i una din lucrările expuse aici, *Bacanta*.

Toate acestea au ajutat la promovarea și cunoașterea lui Carrier ca artist important atât în Franța, cât și în afară. Carrier nu va excela numai într-un singur domeniu artistic, ci va îmbrățișa și artele decorative. Membru fondator al Uniunii Centrale de Arte Frumoase Aplicate în Industrie (L'Union Centrale des Beaux Arts Applique a L'Industrie), artistul a înțeles că trebuie să transfere producția comercială într-un spațiu mult mai rafinat, adică acela al artelor plastice⁶.

Încă de la debutul în lumea artistică lucrările i-au fost premiate, Carrier obținând numeroase medalii și titluri onorifice, fapt ce i-a sporit faima artistică și i-a crescut cota de piață. În atelierul său din strada La-Tour-d'Auvergne era o mare forfotă în fiecare zi. Între cunoscuți i se spunea că este *”o mașină de făcut sculpturi, (...) în fiecare zi ies din atelierul său busturi, ornamente, statui, statuete, candelabre, bronzuri, marmură. Taie tot, modelează tot, o mașină plină de vervă, spirit și imaginație”*⁷, iar un vizitator a descris ca fiind un loc plin de lucruri minunate, pline de viață. Nici un sculptor din perioada celui de al doilea Imperiu nu a rivalizat cu diversitatea creativă și cu flerul întreprinzător, inepuizabil, al lui Carrier.

⁴ Clara Erskine, Clement Waters, Laurence Hutton, *Artists of Nineteenth Century and Their Works*, Houghton, Mifflin and Company, 1889, p. 81.

⁵ *Chambers Biographical Dictionary: The Great of All Times and Nation*.

⁶ June Hargrove, *op. cit.*, p. 32.

⁷ George Davray, 1874.

De-a lungul anilor, Carrier își va schimba și semnătura ce însoțea lucrările. Până prin 1868 își semnează lucrările *ALBERT ERNEST-CARRIER*, iar după această dată adoptă o nouă semnătură – *A. CARRIER*⁸.

Lucrările sale ajung până în America Latină⁹, în Argentina, dar și în România. Prezența sculpturii franceze în colecții din Țările Române a avut ca punct de plecare pasiunea românilor pentru Franța și cultura ei. Boierii pașoptiști sunt cei care aduc în Principate piese de sculptură, alături de mobilier și draperii, din perioada celui de al doilea Imperiu, gravuri și picturi pentru decorarea conacelor și caselor boierești¹⁰.

Un alt mod de îmbogățire a colecțiilor particulare sau de stat, a fost prin achiziționarea lucrărilor de la expoziții. Societatea românească era familiarizată încă de la începutul secolului cu limba franceză, limbă folosită de elitele bucureștene și moldovene. Cu ajutorul unor ziare, precum *La Roumanie* și *L'Independance Roumaine*, societatea românească era în permanentă legătură cu evenimentele artistice ce aveau loc în Franța.

A. Carrier era deja recunoscut ca artist faimos când în România se fac demersuri pentru ridicarea unei statui de for public în București, prima de altfel de acest gen din țara noastră, ce trebuia să îl înfățișeze pe Mihai Viteazul, comanda fiindu-i încredințată acestuia după mai multe căutări pentru identificarea unui artist care să execute comanda.

Alături de statuia lui Mihai Viteazul, mai multe lucrări semnate Carrier se află în colecții publice în patrimoniul Muzeului Național de Artă al României etc.¹¹. Dintre acestea, două sculpturi de interior împodobesc cea mai frumoasă casă din Ploiești, casa Ghiță Ionescu, actualul sediu al Muzeului de artă. Proprietarul casei era un reprezentant de vază al orașului, bancher, senator și parlamentar de Prahova¹², aceasta fiind una din multele locuințe pe care le avea în Ploiești.

Planurile locuinței pe care Ghiță Ionescu și-o construiește pe artera devenită principală a orașului Ploiești, sunt încredințate, de șeful arhitecților, arhitectului Leonida Negrescu, elev al celebrului Charles Garnier, creatorul Operei din Paris¹³.

Dispoziția de plan, elementele spațiale și decorative (la interior și exterior), de stil neo-clasic francez, atmosfera de hotel de ville de proporții impunătoare, toate

⁸ Sculpturile poartă semnătura A. Carrier, semnătură adoptată de artist după 1868 pentru a se deosebi de semnătura pictorului Pierre Carrier.

⁹ Statuia ecvestră Manuel Belgrano, Plaza de Mayo Square, Buenos Aires, Argentina.

¹⁰ Ioana Beldiman, *Sculptura franceză în România (1848-1931)*, București, Editura Simetria, 2005, pp. 50, 51.

¹¹ *Ibidem*, p. 174.

¹² Mihail Sevastos, *Monografia orașului Ploiești*, București, Tiparul "Cartea Românească", 1937, p. 428.

¹³ Paul D. Popescu, Nicolae Petrescu-Redi, *Bulevardul Independenței*, București, Editura Fiat Lux, 1999, p. 116.

acestea îl autorizau pe Mihail Sevastos, autorul monografiei orașului Ploiești (1937), să remarce clădirea printre cele mai luxoase și mai frumos decorate din Ploiești.

Din inventarul inițial al casei s-au mai păstrat un candelabru original de Murano și două statui-cariatide feminine cu rost de suport pentru lumină la casa scării monumentale spre etaj. De-a lungul timpului s-a afirmat în diferite scrieri¹⁴ că, inițial, ambele scări, cea de la intrare și cea care face legătura între etaj și parter, erau flancate de câte două sculpturi.

În 1969, când casa devine sediul Muzeului de artă, cele două sculpturi erau amplasate de o parte și de alta a scării de la parter, probabil amplasamentul original, iar după cutemurul din 1977 acestea au fost mutate la scara ce face legătura dintre parter și etaj, loc unde se găsesc și astăzi.

Cele două sculpturi sunt turnate în bronz la Paris și poartă ștampila turnătoriei Jollet & C-ie Paris, turnătorie de artă de prestigiu, înființată de Emil Colin în jurul anului 1843, având sediul pe strada Segvene, la numărul 29. Cu turnătoria Colin au lucrat cunoscuți artiști francezi, printre care și Carrier. Ștampila turnătoriei ne atestă faptul că cele două candelabre sunt turnate după 1906.

La început turnătoria poartă numele fondatorului său, Emil Colin & C-ie, pe care îl păstrează din 1882 până în 1898. Ulterior turnătoria este cunoscută sub numele M. Colin & Cie, din 1898 până în 1906, iar apoi se va numi Ancienne Maison Collin, Jollet & Cie, din 1906 până în 1923.

Cele două sculpturi au fost achiziționate după anul 1906 de unul din urmașii familiei Ionescu, în urma consultării planurilor construcției și decorațiilor alese de arhitect.

Sculpturile au funcționalitate, servind drept candelabre¹⁵ de dimensiuni mari sub forma unor cariatide. Candelabrele reprezintă două personaje feminine drapate asemenea statuiilor antice, simbolizând *Ziua* și *Noaptea*¹⁶. Una dintre ele a servit ca model pentru lucrarea prezentată la Expoziția Universală din 1867 de la Paris. Artistul creează adesea figuri feminine, variațiuni pe aceeași temă, rivalizând una cu alta ca frumusețe și mod de realizare.

Ziua este reprezentată cu capul descoperit și cu părul împletit, în timp ce *Noaptea* are capul acoperit de o pelerină și ține în mâna stângă flori de mac și fructe, simbolizând somnul.

¹⁴ Ruxandra Ionescu, *Catalog. Muzeul de Artă Ploiești*, 2002, p. 5.

¹⁵ Tochere (fr.)=candelabru de mari dimensiuni așezat pe podea pentru a ilumina un anumit spațiu, vestibul, scară.

¹⁶ Albert Ernest Carrier-Belleuse, *Decorative Statuetten Allegorische und Mythologische Figuren*, 1891, p. 100.

Prototipul statuii *Ziua* a folosit drept model pentru o alta, prezentată pentru prima dată la Paris la Expoziția Universală din 1867, folosită pe un ceas mare realizat în colaborare cu firma G. Viot.

Astfel de sculpturi cu dublă funcție semnate Carrier împodobesc și scara Operei din Paris. În funcție de interiorul în care trebuiau să se încadreze, statuile sunt mai mult sau mai puțin elaborate.

Bibliografie:

Ioana BELDIMAN, *Sculptura franceză în România (1848-1931)*, București, Editura Simetria, 2005.

Albert Ernest CARRIER-BELLEUSE, *Decorative Statuetten Allegorische und Mythologische Figuren*, 1891.

Chambers Biographical Dictionary: The Great of All Times and Nation.

Clara ERSKINE, Clement WATERS, Laurence HUTTON, *Artists of Nineteenth Century and Their Works*, Houghton, Mifflin and Company, 1889.

June HARGROVE, *The Life Work of Albert Ernest Carrier-Belleuse*, Univ. Microfilm Int., 1981.

Ruxandra IONESCU, *Catalog. Muzeul de Artă Ploiești*, 2002.

Paul D. POPESCU, Nicolae PETRESCU-REDI, *Bulevardul Independenței*, București, Editura Fiat Lux, 1999.

Mihail SEVASTOS, *Monografia orașului Ploiești*, București, Tiparul "Cartea Românească", 1937.

Lista ilustrațiilor:

Fig. 1 – Casa Ghiță Ionescu.

Fig. 2 – Plan hol (1969).

Fig. 3 – Interior hol central al Muzeului în jurul anului 1975.

Fig. 4 – Interior hol central al Muzeului în jurul anului 2015.

Fig. 5 – Candelabrul *Noaptea*.

Fig. 6 – Candelabrul *Noaptea* – detaliu.

Fig. 7 – Candelabrul *Ziua*.

Fig. 8 – Semnătură.

Fig. 9 – Ștampila turnătoriei.



Fig. 1 – Casa Ghiță Ionescu

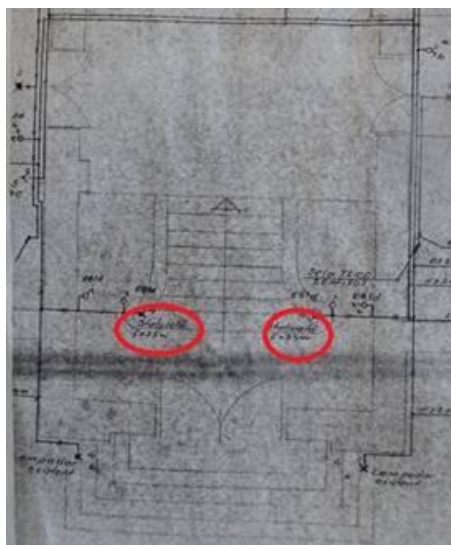


Fig. 2 – Plan hol (1969)

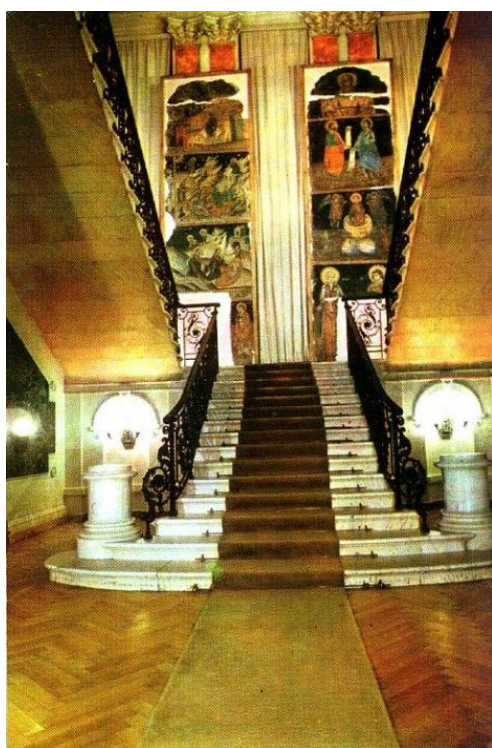


Fig. 3 – Interior hol central al Muzeului în jurul anului 1975



Fig. 4 – Interior hol central al Muzeului în jurul anului 2015



Fig. 5 – Candelabrul *Noaptea*

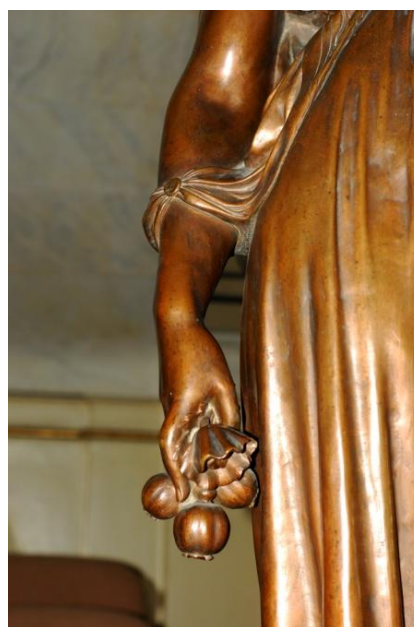


Fig. 6 – Candelabrul *Noaptea* – detaliu

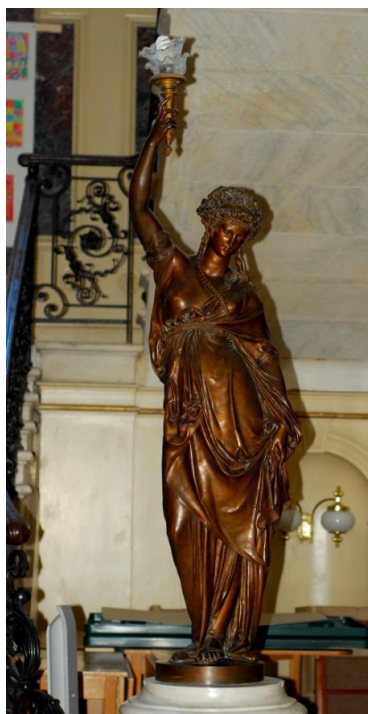


Fig. 7 – Candelabrul *Ziua*



Fig. 8 – Semnătură



Fig. 9 – Ștampila turnătoriei