

# TIPOLOGIA GOSPODĂRIEI ȚĂRĂNEȘTI DE PE VALEA VÂLSANULUI, JUDEȚUL ARGEȘ. PERIOADA 1800-1950

GERARD CĂLIN

gerard79calin@yahoo.com

Muzeul Viticulturii și Pomiculturii – Golești

## PEASANT HOUSEHOLD TYPOLOGY ON THE VALSAN VALLEY, ARGEȘ COUNTY. THE PERIOD 1800-1950

### ABSTRACT

*The article represents an overview of the main types of folk architecture, which are still preserved in situ, in Vâlsan River Valley from Arges County. The study is based on ethnographic research in the field, after which he was radiographed rural habitat from Arges in many aspects: history, ethnography, folklore, economic, demographic and social.*

*Valsan Valley are among the few areas of the Arges County that still keeps the specific architecture of the 19th century - a temporary period - considered the pinnacle of peasant architecture in the Arges area. Representative of this valley is the house with gazebo, a type rarely encountered in other areas.*

**Keywords:** Arges County, folk architecture, typology, house gazebo.

În contextul procesului de continuă modernizare a așezărilor argeșene, autentice „oaze” ale arhitecturii și culturii tradiționale argeșene, sunt, incontestabil, satele constitutive ale comunelor Mălureni, Mușătești și Brăduleț, în gospodăriile cărora mai găsim locuințe specifice încadrării temporare 1800-1950, obiecte de interior (piese de mobilier – paturi, scaune, mese, cuiere, mese-dulap, lăzi de zestre; costume populare complete sau piese de port – ii, fote, marame; țesături – scoarțe, macaturi, perne, preșuri; vase de ceramică – unele cu motive foarte vechi; icoane, fotografii sau obiecte de uz casnic – tronuri pentru mălai, tipare de caș, pirostrie, pe care țăranul încă le mai întrebuințează) și instrumentar agricol și pomicol autentic.

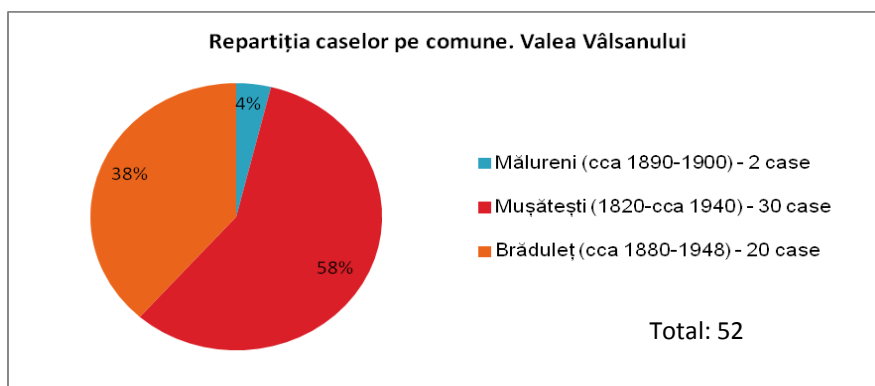
### Locuința

Pentru zona Valea Vâlsanului (Argeș), au fost identificate cca. 50 de locuințe care se înscriu în arhitectura specifică zonei, reprezentată, în secolul al XIX-lea, de *casa înaltă cu foișor*. Și aici, construcțiile pot fi grupate în mai multe categorii:

- casa cu prispă la fațada principală;
- casa cu sală pe două laturi;

- casa cu sală pe două laturi și foișor;
- casa cu sală și foișor (casa înaltă cu foișor);
- casa cu sală parțială;
- casa cu două săli;
- casa cu influențe urbane.

Casa înaltă cu foișor este clădită pe soclu dezvoltat, de piatră și cărămidă, și constituie una din cele mai bune realizări ale meșterilor de case țărănești din regiune. Acest tip de casă prezintă, uneori, un element nou, „sala”, adică prispa înaltă și închisă cu pălimar, care se supra-lărgeste în zona centrală, formând foișorul. El reprezintă un exemplu demonstrativ de continuitate a conceptului de arhitectură deschisă, din neolitic și până în prezent<sup>1</sup>. Așadar, timp de șase milenii, foișorul apare la locuințele din arealul românesc. El reprezintă o caracteristică proprie arhitecturii autohtone, din toate etapele și zonele României, mai ales pe tema locuirii, de la casa țărănească și până la palatul domnesc. Foișorul este prezent și în Muntenia, de la locuința geto-dacă de la Bucșani-Dâmbovița, la conacul boieresc din secolele XVI-XX, dar și la casa țărănească și reședința contemporană.



Relevantă este și orientarea spre sud-sud-est a foișorului la toate casele din arealul studiat.

Cu obârșia în arhitectura lemnului din climatul mai cald al neoliticului, foișorul – definit atât de frumos de arh. Sebastian Moraru ca „o casă a dorului” –, are o virtute în plus față de cea a prispei, aceea de a ieși hotărât de sub streșina casei, mai cu seamă spre miazăzi.

Este o încăpere deschisă, dinaintea frontului închis al casei, în general de plan pătrat, definit numai de stâlpi, pălimar și acoperiș, ce se ridică pe un soclu înălțat și degajat, în care apare frecvent argeaua pivniței. Funcția lui majoră este de

<sup>1</sup> Locuința neolitică de suprafață de la Vădastra-Oltenia, descoperită în anul 1969 de arheologul Corneliu N. Mateescu, unde găsim foișorul precedând camera mare și camera mică. Același foișor îl regăsim și la casele Glogovenilor, tot în Oltenia.

a putea scruta zarea pe trei laturi, de a cuprinde întregul cer vizibil, așa cum o atestă și cealaltă denumire a lui, cerdac, din latinescul *caelum* – cer și sufixul *dac*, unde *da* înseamnă pământean, în elină<sup>2</sup>. Celălalt termen, de foișor, vine din latinul *foliosus* – frunzos, adică adăpost din frunziș, loc umbros, cum este realizat și astăzi, când e independent de casă. Denumirea este proprie mai ales Munteniei și Olteniei, dar o regăsim și în Ardeal, sub variantele *filigor* sau *firigorie*, *frigurie*, cu aceeași formă și funcțiune multiplă de: comunicare, primire de oaspeți, sfat, lucru artizanal, masă sau loc de odihnă în nopțile de vară.

După profesorul etnolog Paul Petrescu, „casele vechi aveau foișorul mai mare decât cele mai noi. Acest spațiu locuibil, ca o încăpere deschisă a casei, cu o funcție socială bine precizată, constituie unul din tipurile cele mai reprezentative pentru locuirea autohtonă, cu caracteristici esențiale clare și bine definite”.

Profesorul doctor arhitect Cornelia Berindan, în studiile sale, consemna că foișorul oferă o mare adaptabilitate la multiplele nevoi, în timp, ale familiei. Astfel, de la prima folosință, din vechime, de comunicare cu mediul natural, cu comunitatea, de supraveghere a gospodăriei, loc de muncă, de odihnă – foișorul ajunge să devină și locul de expunere a zestreii fetei de măritat, de păstrare a vasului cu apă de băut sau de adăpost al intrării.

Tot în această deschidere a procesului de locuire către exterior, la prima oră a dimineții, se desfășoară acel dialog intim cu starea vremii, care condiționează de multe ori starea de spirit a fiecăruia și programul de muncă al zilei.

El este secondat de sală, la toate construcțiile întâlnite în prezent. Amplasarea este, în general, centrală, pe fațada principală, iar ca forme, este dreptunghi și pătrat (în 80% din cazurile întâlnite este dreptunghi).

Interesant este faptul că foișorul (cerdacul) nu apare la nici una din țările riverane României, nici măcar în arhitectura țărănească a polonezilor, a cehilor, a maghiarilor, a sârbilor, a bulgarilor, a rușilor, a ucrainenilor sau a grecilor, dar îl regăsim, în schimb, în Macedonia, la aromâni, ceea ce dovedește vitalitatea substratului comun pelasgo-traco-dac<sup>3</sup>.

Ambele forme ale acestor spații deschise, dar protejate (al cerdacului și al prispei, al pridvorului), nu derivă una din cealaltă, ci au apărut concomitent, cel puțin din neolitic, rămânând împreună până astăzi, în locuința tradițională românească, sporindu-i pitorescul și încadrarea în natură.

---

<sup>2</sup> Silvia Păun, *România. Valoarea arhitecturii autohtone*, București, Editura Per Omnes Artes, 2003, p. 60. Conform DEX, *cerdac* este un cuvânt de origine turcă; în: Emil Suciu, *Influența turcă asupra limbii române. II. Dicționarul cuvintelor românești de origine turcă*, București, Editura Academiei Române, 2010; la p. 202, cuvântul *Cerdac* – apare în limba română în anul 1645 și provine din turcescul *çeardak*.

<sup>3</sup> Silvia Păun, *op. cit.*, p. 62.

Tot atât de vechi și de omniprezent este spațiul prispei, așa cum o arată și denumirea de obârșie latină, *primus spatium*, acest spațiu deschis, transparent sub acoperișul casei, precede spațiul închis, de locuit. Cea mai veche atestare a termenului o găsim în secolul I d.Chr., la Marcus Vitruvius Pollio. Arhitectul arată în tratatul său de arhitectură că spațiul de legătură între casă și spațiul gospodăresc se numește *praesepe*. Și casa lui Mahatma Gandhi, din satul său de naștere Porbandar, situată în vestul Indiei, era cu acoperiș în patru ape, ușa cu prag (*pragê* în sanscrită) și prispă (*vereanda*) cu stâlpi de lemn, spațiu preferat unde își primea discipolii.

Aceeași tratare consecventă cu prispă, fie că locuința este formată dintr-o singură cameră sau mai multe, o regăsim la pelasgii neoliticului, la tracii epocii bronzului (Otomani, Crișana), la geto-dacii epocii Latene (Grădiștea Muncelului, Popești-Novaci) și până în ziua de azi – ceea ce demonstrează pe lângă sedentarismul primilor agricultori și o forță uluitoare de continuitate a mentalității deschise, proprie civilizației carpato-danubiano-pontice.

Prispa precede parțial sau, cel mai frecvent, total, fațada principală a casei, în majoritatea cazurilor orientată spre sud, sud-est, dar se poate dezvolta pe două, trei sau, mai rar, patru laturi. Când este dezvoltată, cu stâlpii și balustrada din cărămidă sau piatră, se numește *pridvor*<sup>4</sup>. În Oltenia și Muntenia se numește și *sală*, iar balustrada are denumirea de *pălimar*<sup>5</sup>. În Argeș, întâlnim ambele denumiri: *pridvor-sală*, *balustradă-pălimar*, căruia i se mai spune și *parmalâc*<sup>6</sup> – în sudul județului (*sală cu parmalâc*).

Casa este compusă, în cele mai multe cazuri, din două încăperi, cu intrări fie separate din sală sau dintr-o tindă mică, fie o singură intrare, cu trecere dintr-o cameră în cealaltă.

Casa este clădită pe toată *pimnița*, pe o odaie și *pimniță*, sau *pimniță* pe o singură cameră. Accesul la nivelul superior se face printr-o scară dispusă fie în fața foișorului sau pe o laterală a lui, fie la capătul sălii. Foișorul este ridicat pe un soclu puternic, are doi stâlpi în fațadă și acoperiș în două ape. Majoritatea caselor sunt dispuse cu fațada principală spre sud, pentru a beneficia de lumină pe întreaga durată a zilei.

Specificitatea construcțiilor de locuit edificate în a doua parte a secolului al XIX-lea și în primele decenii ale secolului al XX-lea constă în dispunerea la nivelul superior a spațiilor destinate locuirii, iar la nivelul inferior a spațiului pentru depozitarea produselor agricole.

---

<sup>4</sup> Din limba slavă, *pridvor*.

<sup>5</sup> Posibil din limba turcă, *pălâmâr* – odgon, cablu, frânghie, funie; introdus în limba română din 1792, cf. E. Suci, *op. cit.*, p. 580.

<sup>6</sup> Din limba turcă, *parmaklik*, introdus în limba română din 1793, cf. E. Suci, *op. cit.*, p. 575.

În perimetrul localităților în care pomicultura și viticultura constituie ocupațiile de bază ale locuitorilor, se relevă o frecvență apreciabilă a caselor cu două caturi, nivelul inferior fiind destinat depozitării produselor pomicole sau viticole. O rezolvare ingenioasă a extinderii spațiului afectat depozitării acestor produse se constată și în cazul caselor cu foișor din zonă. Plasat asimetric sau central, foișorul permite prelungirea perimetrului beciului și sporește, implicit, capacitatea acestuia de depozitare. Construcțiile de acest tip au, de regulă, la parter, o ușă în zăbrele din lemn, prin care se asigură accesul într-un *gârlici* cu dimensiunile egale cu cele ale sălii etajului, din care se accede în beciul propriu-zis, compartimentat prin rafturi de lemn pentru depozitarea fructelor și unor legume, intrarea fiind blocată de o ușă construită din blaturi masive de stejar, pentru a se menține o temperatură constantă în interior.

Casa de locuit, din punctul de vedere al elevației, se împarte în două categorii:

a) Casa cu un singur cat, și, în acest caz, în cadrul gospodăriei există ca anexă pivnița, care preia atribuțiile beciului;

b) Casa cu două caturi:

- primul cat îl constituie beciul, în care sunt păstrate fructele pentru iarnă, putina cu varză, murăturile, cartofii, putina cu brânză și alte alimente pe timpul iernii;

- al doilea cat îl reprezintă locuința propriu-zisă, cu încăperi pentru dormit și pentru prepararea hranei.

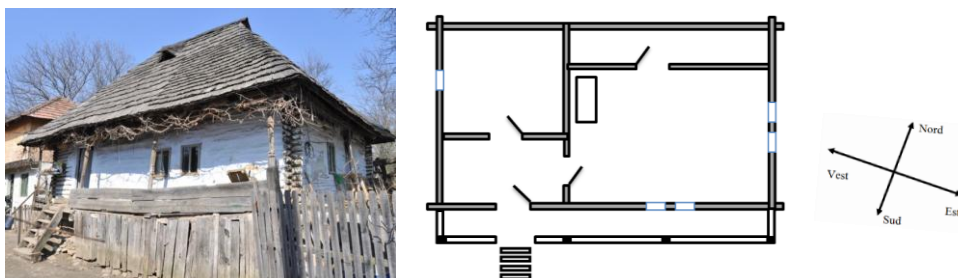
Temelia casei era construită din bolovani de râu sau piatră „*de vale*”, prinsă în „*năsip*” și var. Peste temelie se pun temelele, în număr de 4, din lemn de fag sau stejar cioplit, apoi stâlpii și bărnele din bile de brad aduse pe apa Vâlsanului de la munte, care erau crăpate în două de-a lungul lemnului. Acestea erau îmbinate, la capete, în „*zbanghiu*”, în formă de „*babă*”, „*scoabă*” și alte denumiri. În continuare, erau așezate grinzile, cosoroabele, căpriorii, lații și, în încheiere, era învelită cu șiță sau șindrilă. Acoperișul construcțiilor este, în general, în patru ape. Șița este bătută în 3 rânduri.

Când se ridicau căpriorii, se puneau aici: o ploscă, brad verde și batistă. În cele două colțuri ale coamei acoperișului se pun „*țepușe*”.

Pereții se tencuiesc și se spoiesc cu var.

O caracteristică a dispunerii construcțiilor în gospodăria țărănească din comuna Brăduleț, o constituie faptul că acestea nu se lipsesc unele de altele, ca în alte zone. S-au dat două explicații:

- există credința că lipirea lor aduce un mare rău locuitorilor din gospodărie;
- prin Nealipirea părților componente ale gospodăriei se previne extinderea unui eventual incendiu.



**Fig. 1** – Casa Coman Ion – pensionar, fost cizmar în sat, nr. 425, Stroești-Mușătești, datată cca. 1800-1820; cea mai veche casă țărănească identificată în teren

Casa veche, de plan dreptunghiular (8,5x5,5 m), așezată pe o temelie înaltă din piatră de râu, este construită din bârne rotunde, încheiate la colțuri, în cheotoare rotundă, cercuită doar la interior cu nuiiele, tencuită cu pământ și văruiată. Construcția de înșerie în tipul vechi de plan, anterior influențelor oltenesti și apariției caselor cu foișor.

Prispa este îngustă (60-65 cm), situată pe fațada cu intrarea, susținută pe 4 stâlpi de formă rectangulară, decorați prin sculptare cu motivul *dinte de lup*. Accesul pe prisă se face printr-o scară de lemn, situată într-o parte a fațadei, unde se află și ușa de acces în casă. Sub prisă, din dreptul scării de acces – până în capătul opus –, este amenajat cotețul pentru păsări, prin închiderea spațiului cu scânduri.

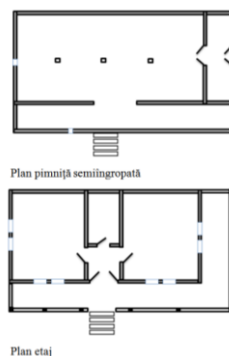
Din prisă se intră în tindă, iar, de aici, în față, se intră în bucătărie, iar în dreapta în camera de locuit. Pe lungimea camerei mari, în partea din spate a casei, este dispusă o cămară, cu intrare din odaie. Pereții interiori sunt ridicați în tehnica paiantei, din nuiiele împletite și umplute cu lut.

Ferestrele de dimensiuni mici (50x30 cm) au fost schimbate (nu mai păstrează crucea). Ușile de acces, din scânduri unite prin șipci, sunt originale. Tavanele sunt construite din nuiiele împletite și pământ, prinse pe bârne transversale. Accesul în pod se face din tindă.

Acoperișul în patru ape, cu colțurile rotunjite și cucă de aerisire, are învelitoarea din șită de brad lucrată manual cu cuțitoaia.

Interiorul mai păstrează țesături (păretare, ștergare, macaturi), piese de mobilier și soba originală cu plită și cuptor.

Majoritatea caselor sunt orientate spre sud, pentru a beneficia de lumina solară toată ziua.



**Fig. 2** – Casa Savu Vasilica, cătunul Robaia, Mușătești, cca. 1870-1880.  
Renovată în anii 1970



**Fig. 3** – Casa Dincă Constantin (fost croitor al satului), nr. 203, Vâlsănești, Mușătești, datată în stucatură 1899. Proprietar actual Constantin Dincă Cârstea<sup>7</sup>

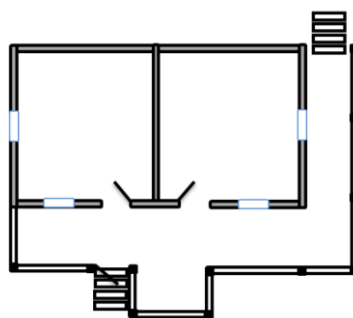


**Fig. 4** – Casa Constantin Dincă Cârstea, în anul 2012,  
cu fațada spre sud – sud-est

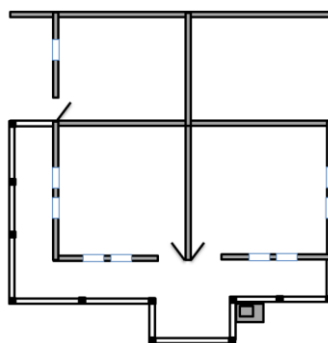
<sup>7</sup> Fotografie din arhiva dl. Zafiu Aurel din Vâlsănești.

Apărută din a doua parte a secolului al XIX-lea, casa cu influențe oltenesti, adăugate stilului mușcelan, este modelul reprezentativ pentru Valea Vâlsanului, dezvoltată pe lungime, așezată pe un soclu înalt din piatră de râu, cu foișor și sală pe două laturi. Planul parterului cuprindea *pimnița*, cu intrarea pe laterală, iar etajul adăpostește cele două camere despărțite de o tindă rece, centrală. Parapetul sălii, consoletele stâlpilor și cornișa erau decorate prin traforare. Acest tip de casă aparținea clasei sociale a țăranilor înstăriți, care practicau de ceva vreme o meserie sau un meșteșug.

În fotografie, familia Dincă în costume populare mușcelene – mama, soția și cei patru copii ai lui Dincă Constantin, iar croitorul, ușor retras de restul grupului, „s-a pozat” la mașina de cusut.



**Fig. 5** – Casă cu foișor larg și sală pe două laturi, Constantin Dascălu, Bădiceni-Mălureni, datată la sfârșitul secolului al XIX-lea

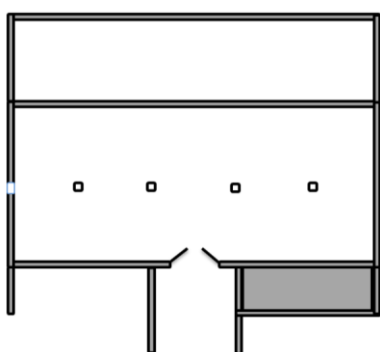


**Fig. 6** – Casa Cristescu Ecaterina, Mușătești nr. 64, cca. 1920. Casă cu foișor central, sală pe două laturi și *pimniță* doar pe camera de la drum. Mărindu-se familia, pe latura din spate, prin prelungirea șarpantei, s-au construit o cameră și o polată deschisă, pentru a satisface cerințele crescânde de spațiu

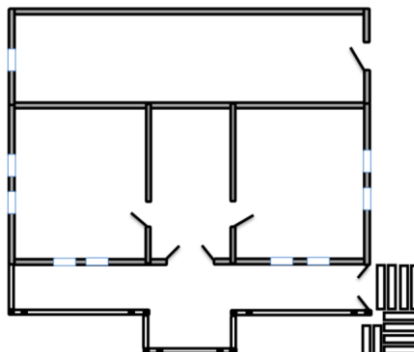




**Fig. 7** – Casa Pățitu Aurel, în Brădet, datată 1930, cu soclu înalt din zidărie uscată, foișor central și polată pe latura din spate



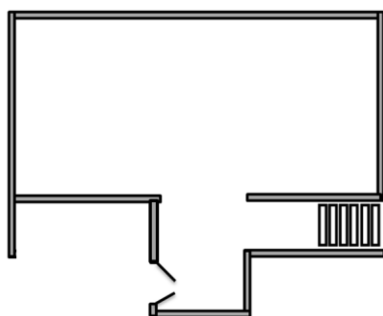
Plan *pîmniță*



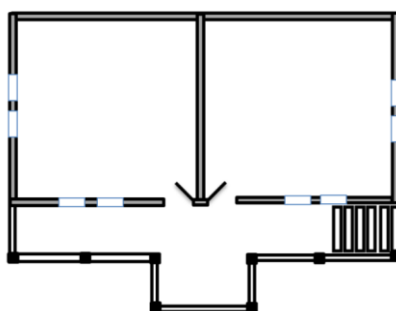
Plan parter



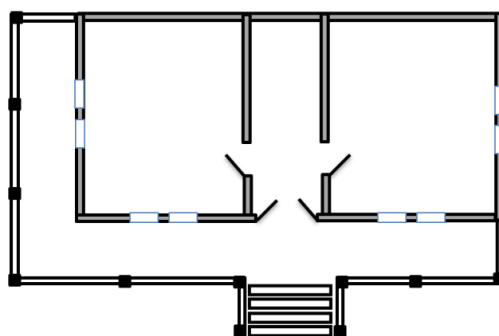
**Fig. 8** – Casa Buzdugan Ion, Brădet, 1948, este așezată pe o *pîmniță* cu zidurile groase, din piatră fasonată, cu sală, foișor dezvoltat în ax și două camere cu intrări separate



Plan pîmniță



Plan etaj



**Fig. 9** – Casa Pandelică Neculae, Valea Faurului, Mușătești, datată 1923.  
Casă cu sală pe două laturi, foișor în ax și război cu panouri decorative stucate,  
despărțite de consolete traforate. Are două camere cu intrările din tinda centrală.  
Pe frontonul foișorului, stilizat, observăm *pomul vieții*



**Fig. 10** – Casa Zafiu Aurel, Vâlsănești, într-o fotografie din anii '50<sup>8</sup>, cu sală  
parțială și calcan profilat

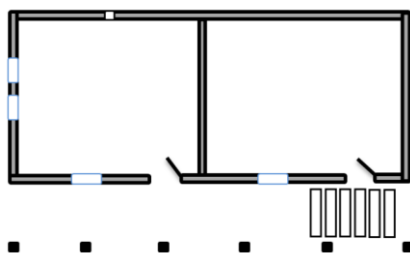
<sup>8</sup> *Ibidem.*



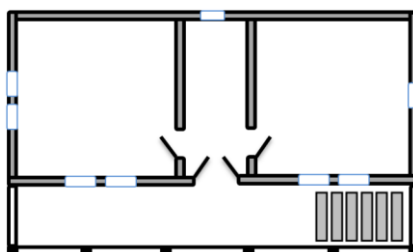
**Fig. 11** – Casa Zafiu Aurel, în anul 2012



**Fig. 12** – Casa cu prispă și sală la etaj, Topliceanu Valeria, nr. 285, Stroiești, Mușătești. A fost construită de Topliceanu Viron, în jurul anilor 1907. Parterul, din piatră, adăpostește *pimnița* și o cameră de locuit, iar etajul, din vârhii cercuite și vâruite, are planul format din două camere despărțite de tinda centrală. În partea din spate are polată, construită în continuarea șarpantei



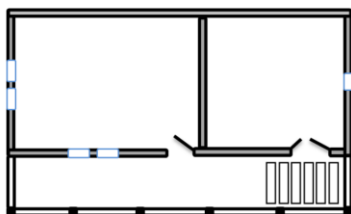
Plan parter



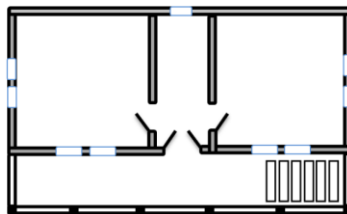
Plan etaj



**Fig. 13** – Casă cu două săli și calcan decorat cu flori de colț, proprietar Cârstea Filofteia (90 de ani), nr. 287, Stroiești, Mușătești. Construită de Nicolae Cârstea – socrul Filofteei, datată în stucatură 1926. În prezent, casa este îngrijită de Cârstea Victor (n. 1948), fiul Filofteei. Parterul este construit din piatră și cărămidă legate cu mortar, iar etajul din bârne, ceruite, tencuite și vărute. Planul casei cuprinde: la parter, o cameră de locuit, *pimnița* și sală joasă cu parapet din scândură; la etaj, două camere dispuse stânga-dreapta față de holul central și sală cu parapet la fațada principală.



Plan parter



Plan etaj



**Fig. 14** – Casa Niculae Popescu, Vâlșănești (într-o fotografie din 1930), demolată în anii '90<sup>9</sup>

<sup>9</sup> *Ibidem.*





**Fig. 15** – *Aer, spațiu și lumină* la Casa Teodorescu, în Mușătești, datată cca. 1920

Construcția îmbină armonios elemente de arhitectură urbană (cucile de aerisire, războiul și ritmicitatea panourilor decorative, geamlâcul, sala lărgită, traforurile parapetului), cu cele rurale (stâlpul simplu, parapetul din lemn, soclul de zid – drept, neprofilat, dispoziția camerelor pe două direcții, orizontalitatea, parterul scund, curte gospodărească mare), asigurând frumusețe și un confort locuinței.

Adăugarea geamlâcului a intervenit mai târziu, modificând aspectul de la început și creând un alt tip de casă, specifică lumii urbane și, ușor-ușor, elementul pătrunde și în arhitectura rurală realizând o combinație a confortului urban cu elementele caracteristice ruralului.

### **Anexe**

În cadrul anexelor gospodărești, distingem:

- *ghireta* sau *focarul* – bucătăria de vară, construită din scândură și acoperită cu șifă;
- *coșarul* – un grajd pentru adăpostul oilor, confecționat din nuiele de alun, împletite pe pari, lipite cu pământ, acoperit cu „*ogrinji*” (restul de fân rămas de la hrana vitelor);
- *grajdul* – în care se adăposteau vitele mari, având deasupra „*fânarul*”, în care se depozitează fânul pe timpul iernii, construit din bârne și acoperit cu șifă;
- *șatra* – anexată la grajd, o „*perdea*” înclinată, sub care erau adăpostite butiile cu prune, căruța și toate uneltele agricole. *Șatra* era acoperită cu șifă sau șindrila de plop;
- *saiaua* – tot o perdea cu pantă înclinată, construită în spatele casei sau a grajdului, care servea ca adăpost pentru oi;
- *cocina* – pentru porci;

- *cotețul* – pentru păsări;
- *pivnița* – existentă în cazul caselor cu un singur cat.

Anexele gospodărești sunt dispuse în incinta curții, după cum urmează:

- *Grajdul cu fânar* este așezat cu fața la drum sau în fața casei. El este construit din lemn și lipit cu pământ amestecat cu balebă. Deasupra are un schelet din lemn care adăpostește hrana animalelor. Acoperișul din șită sau șindrilă este în patru ape.

Astăzi, datorită numărului redus de animale, sub fânar, alături de încăperea destinată adăpostirii acestora, se află încă două sau trei încăperi, denumite magazie. Alteori, magazia este o construcție separată, din lemn, destinată adăpostirii hambarului cu boabe de porumb, a căpisterii cu mălai, a lădițelor cu fructe, a butoaielor cu țuică și a gratiei pentru uscat prune.

- *Cuhnia* reprezintă bucătăria de vară și se află în fața casei sau în rând cu aceasta. Aici se află diferite obiecte de uz gospodăresc legate de preparatul hranei.

- *Șatra* constă dintr-o polată sprijinită pe patru stâlpi de lemn, cu acoperiș dintr-o plasă, ușor înclinat. Sub ea, se adăpostesc de intemperii lemnele pentru foc, căruța, sania, plugul etc.

- *Cotețul* porcului este o construcție din lemn, mai mică, care uneori, are deasupra un alt spațiu destinat păsărilor de curte.

Familiile înstărite, ale căror gospodării erau așezate pe lângă cursul apei, își construiau, mai departe de casă, povarna. Ceilalți săteni, în funcție de producția de prune, își produceau țuica în cazanul pe care-l deținea fiecare.



**Fig. 16** – *Grajd cu fânar cu sân*, în gospodăria Mitulescu Victoria, Brădet, cca. 1920



**Fig. 17** – *Grajd cu fânar cu pazie și polate*, în gospodăria Nicolescu Petre, Brădet, cca. 1950

### **Construcțiile economice și sociale**

Construcțiile specializate în practicarea pomiculturii sunt: *cuptorul pentru uscat prune* și *povarna* pentru fabricat țuică. Înainte de apariția cuptoarelor, exista o amenajare mai simplă, numită „*slaniță*” care este formată dintr-o groapă săpată în pământ, peste care se așează o „*gratie*” din nuiiele împletite.

Se culeg sau se scutură prunele grase sau de toamnă, se pun în lăzi, se transportă și se așează pe „*gratie*”, sub ea făcându-se focul, iar prunele se învelesc cu o pătură. Coptul durează circa o zi. Se păstrează în podul caselor. Cuptorul are 3-4 gratii și se folosește la fel ca la „*slaniță*”. Astfel, se obțineau „*poamele*”. Acestea se mai obțineau și din fructe puse la uscate numai la soare, pe o scândură sau pe o sită înrămată.

Tot în cadrul construcțiilor anexe, dar care există în afara gospodăriei, mai amintim încă două: *povarna* și *hodaia*. Povernele erau construcții specializate, care adăposteau mai multe cazane pentru fabricat țuica și erau amplasate pe malul râului, pentru a folosi apa la răcirea țevilor.

### **Bibliografie:**

Silvia PĂUN, *România. Valoarea arhitecturii autohtone*, București, Editura Per Omnes Artes, 2003.

Emil SUCIU, *Influența turcă asupra limbii române. II. Dicționarul cuvintelor românești de origine turcă*, București, Editura Academiei Române, 2010.