

## PATRIMONIUL CONSTRUIT AL MUNICIPIULUI FĂGĂRAȘ - EXPRESIE A DIVERSITĂȚII ÎN L.M.I. (Lista Monumentelor Istorice)

FLORENTINA UDREA (MANEA)

florentina@cimec.ro

Institutul Național al Patrimoniului – București

### IMMOVABLE HERITAGE FROM FAGARAS – EXPRESSION OF THE DIVERSITY IN THE LISTE OF HISTORICAL MONUMENTS

#### ABSTRACT

*County Brasov has in the Liste of Historical Monuments 983 entries, twenty-two are in Fagaras, of these twenty-two are architectural monuments, two are graded memorial and funeral monuments. In terms of value in historical monuments Fagaras has four positions Category A - monuments of national interest and eighteen Category B - monuments of local interest. Monuments of Fagaras are most varied both as structure and as a typology: fortress, monastery (Franciscan), churches (Orthodox, Reformed, Evangelical, Roman Catholic), houses, schools, shared bathroom, urban ensembles, busts etc. From this diversity of immovable heritage from Fagaras, five historical monuments are defining: Fagaras Fortress, St. Nicholas Brancovean Orthodox Church, Reformed Church, St. Trinity Orthodox Church and Innocentiu Micu Klein House.*

**Keywords:** immovable heritage, historical monuments, architectural monuments, fortress, churches, houses.

Țara Făgărașului sau Țara Oltului este una dintre cele mai mari depresiuni ale Transilvaniei, mărginită la sud de Munții Făgăraș și Perșani, și la nord, nord-est, de limitele sudice ale platoului Târnavelor. Apele Oltului o străbate de la est spre vest. Prin ultima delimitare administrativă, teritoriul amintit a intrat o parte în județul Brașov și o parte în județul Sibiu. *TERRA BLACHORUM* sau *TERRA VALACHORUM*<sup>1</sup>, primul nume utilizat în izvoarele istorice, apare pentru prima oară la 1222, în Diploma din 1222 sau *Bula aurea*, care reconfirma Diploma Cavalerilor Teutoni, act de donație dat de regele Andrei al II-lea al Ungariei Ordinului Cavalerilor Teutoni, în 1211. Regele Andrei al II-lea al Ungariei întărind privilegiile teutonilor din Țara Bârsei, recunoaște existența unui voievodat condus de români în Făgăraș. Prima atestare a ținutului a fost consemnată la 1291, pentru ca în 1393,

---

<sup>1</sup>Antal Lukacs, *Țara Făgărașului în Evul Mediu (secolele XIII-XVI)*, București, Editura Enciclopedică, 1999.

Gobelinus, episcopul catolic al Transilvaniei, să numească Făgărașul „*marele oraș românesc*” (magh. *Fogoras*)<sup>2</sup>.

Județul Brașov are în L.M.I. 2010, 983 de înregistrări. Dintre acestea, 22 sunt în municipiul Făgăraș, 20 sunt monumente de arhitectură și două sunt încadrate la categoria monumente memoriale și funerare. Din punct de vedere valoric, în lista monumentelor istorice municipiul Făgăraș are 4 poziții de categoria A – monumente de interes național și 18 de categoria B – monumente de interes local. Indiferent de categoria valorică din care fac parte, toate aceste monumente au o mare importanță în istoria orașului, fiind puncte și repere istorice de netăgăduit. Din cele 4 obiective de categoria A, 3 sunt monumente, unul – Cetatea Făgăraș – fiind ansamblu de arhitectură. Monumentele Făgărașului sunt dintre cele mai variate, atât ca structură, cât și ca tipologie, monumente laice și religioase: cetate, mănăstire (franciscană), biserici (ortodoxe, reformată, evanghelică, romano-catolică), case, școli, baie comunală, ansambluri urbane, busturi etc. Dintre acestea peste 70% din monumente sunt construite în secolul al XVIII-lea.

Din această diversitate a monumentelor istorice ale Făgărașului, 5 sunt definatorii: Cetatea Făgăraș, Biserica brâncovenească ortodoxă *Sf. Nicolae*, Biserica reformată, Biserica ortodoxă *Sf. Treime* și Casa Inocențiu Micu Klein. Importanța acestor monumente pentru Făgăraș este dată și de prezența lor pe cele 3 liste de monumente existente în România: Lista din 1955, Lista 1991-1992, L.M.I. 2010 (2004).

Ansamblul medieval fortificat de la Făgăraș<sup>3</sup>, a cărui construcție a început la sfârșitul secolului al XIV-lea și se continuă, prin adăugiri succesive, până la mijlocul secolului al XVII-lea, a fost precedat de o fortificație din lemn, înconjurată cu un șant și val de pământ, atestată arheologic pentru secolul al XIII-lea. Această fortificație, dovada existenței unei organizări politico-militare autohtone voievodale timpurii în Țara Făgărașului, a fost distrusă pe la mijlocul secolului al XIII-lea, în urma unui puternic incendiu, după cum atestă vestigiile scoase la iveală prin săpăturile arheologice care au însoțit lucrările de restaurare. Primele restaurări au fost făcute în anii 1960-1970 de către Direcția Monumentelor Istorice din Ministerul Culturii, următoarele restaurări au fost făcute între 1996-1999, prin P.N.R. – Planul Național de Restaurare (funcționalizarea castelului și bastioanele), iar ultimele restaurări au început în anii 2012/2013 fiind făcute de autoritățile locale cu ajutorul fondurilor proprii.

**1. Cetatea Făgăraș<sup>4</sup>** (BV-II-m-A-11687/LMI 2010) (08B0422/LMI 1992) – este un ansamblu de arhitectură de valoare națională (A), datat (ridicat 1310,

---

<sup>2</sup> Valer Literat, Moise Ionașcu, *Orașul și Țara Făgărașului. Cetatea Făgărașului*, Făgăraș, 1943.

<sup>3</sup> Coriolan Buracu, *Cetatea și castelul Făgărașului, cronică istorică*, Făgăraș, 1937.

<sup>4</sup> *Fișă de monument*, Arhiva I.N.P.

1538, 1623 – cf. *Analele călugărilor franciscani*) între secolele XIV-XVIII. Situat în Piața Mihai Viteazul din municipiul Făgăraș, ansamblul cuprinde 3 monumente de arhitectură:

- Castelul cu turnurile de colț – incinta interioară, BV-II-m-A-11687.01, secolele XIV-XVIII;
- Incinta bastionară (incinta exterioară), cu turnul de poartă și clădirile anexe, BV-II-m-A-11687.02, secolele XIV-XVIII;
- Șanț cu apă, BV-II-m-A-11687.03, secolele XIV-XVIII.

Ctitorii cetății au fost: Ladislau Apor, Ștefan Mailath (1528-1541) și Gabriel Bethlen (1613-1629). Construită inițial în 1310 de voievodul Ardealului, Ladislau Apor, cu scop strategic, cetatea Făgărașului trece pe rând în stăpânirea domnitorilor români și a principilor ardeleni, apoi a habsburgilor. În 1538, Ștefan Mailath, principele Ardealului, reclădește o bună parte din cetate, iar la 1623 Gabriel Bethlen completează clădirea cetății aproape de forma actuală. Cetatea trece prin mâna familiilor Báthory, Rákóczi și Apáffy, iar Mihai Viteazul și-a adăpostit aici familia, între 1599-1601. Începând cu 1691 cetatea trece în stăpânirea habsburgică. Împărăteasa Maria Tereza (1740-1780), face o serie de transformări la cetate. Tot aici, și-a ținut de 4 ori ședința Dieta Transilvaniei, având între 1507-1843, 33 de căpitani supremi.

Făgărașul a reprezentat cel mai mare domeniu feudal al principilor Transilvaniei și, implicit, baza puterii lor militare și economice în disputele politice din secolele XVI-XVII. Astfel, a fost un adevărat fief pentru Ștefan Mailath, nobil de origine română, înălțat până la scaunul voievodal al Transilvaniei (1534-1540), și pentru Ștefan Báthory, a cărui ascensiune a continuat dincolo de scaunul princiar până la tronul regatului Poloniei.

În prima jumătate a secolului al XVI-lea, între anii 1528-1541, Ștefan Mailath, stăpânul domeniului feudal al Făgărașului, apoi voievod al Transilvaniei, transforma cetatea militară de apărare într-un castel feudal fortificat inatacabil; concomitent, construiește o nouă incintă și transformă turnul de est în turn al porții cetății exterioare. În dreapta porții, zidul estic poartă stemele nobiliare sculptate în piatră a lui Ștefan Mailath și a soției sale.

Reședință a principilor Transilvaniei, complexul feudal fortificat de la Făgăraș<sup>5</sup> și-a definit forma și proporțiile actuale în ultima parte a secolului al XVI-lea și în prima jumătate a secolului al XVII-lea. Importante lucrări sunt întreprinse în vremea principilor Balthazar Báthory (1589-1594), Gabriel Bethlen (1613-1629) și Gheorghe Rákóczi I (1631-1643). Astfel, Gabriel Bethlen a adus arhitecți italieni care au imprimat construcției estetica Renașterii – motive florale și blazoane,

---

<sup>5</sup>Alexandru Husar, *Dincolo de ruine, cetăți medievale*, București, 1959.

stucaturi, loggii deschise în arcuri; concomitent, la colțurile cetății se construiesc cele patru bastioane-cazemată în stil italian. În timpul lui Gheorghe Rákóczi I, au fost dublate, prin interior, zidurile exterioare de pe latura de nord și de sud, iar în spațiile create a fost aplicată umplutură de pământ, realizându-se o rezistență de 8 m grosime. Se construiește clădirea corpului de gardă pe latura de est, iar șanțul de apărare din jurul cetății este lărgit, adâncit și umplut cu apă din Olt, devenind astfel un adevărat lac. În secolul al XVII-lea, acest ținut aflat în posesia principilor Transilvaniei – Gabriel Bethlen (1613-1629), Gheorghe Rákóczi I (1630-1648), Mihail Apáffy (1660-1690) –, era înscris sub formă de contrazestre a soțiilor acestor domnitori.

O nouă secvență a legăturilor acestui ținut cu Țara Românească este marcată de epoca lui Constantin Brâncoveanu (1688-1714), domn care împreună cu o serie de boieri munteni au desfășurat o largă și constantă acțiune de sprijin a ortodoxiei, grav amenințată de intoleranța principilor calvini sau de prozelitismul bisericii catolice sprijinită de autoritățile imperiale. Principele muntean stăpânea sate întregi, proprietăți și case în Berivoi, Brașov, Cincu Mic, Poiana Mărului, Sâmbăta de Jos, Sâmbăta de Sus și Șomartin.

**Inscripții.** La primul etaj, deasupra ușii de la camera Ecaterinei de Brandenburg, soția lui Gabriel Bethlen, există sculptată în piatră o inscripție cu anul 1627 și emblema familiei, două rățuște săgetate, încadrate de un chenar de crini. Pe frontonul ușii de la capelă există sculptat în piatră anul 1647, iar pe unul din turnurile castelului, în partea de sud, anul restaurării – 1824. La intrare, în zidul din partea stângă, sunt două pietre care prezintă șters de tot emblema lui Ștefan Mailath – un grifon și o rățușcă zburând printre trestii.

Cetatea a fost construită pe un plan în formă de patralater neregulat, închizând în partea centrală o curte interioară și având în cele patru colțuri câte un turn, iar pe mijlocul laturii de nord, de asemenea, un turn. Toate turnurile au forme poligonale, în afară de turnul de sud-vest, care este construit pe plan circular. În jurul cetății propriu-zise este un zid de incintă de piatră care urmărește în oarecare măsură conturul cetății. Al doilea zid de incintă exterior înconjoară întreg ansamblu. În exterior este lacul. Accesul în cetate se face printr-o alee pe latura de est a cetății, de unde printr-un gang se ajunge în curtea interioară. În imediata vecinătate a cetății, tot pe latura de est, se află clădirea foarte alungită a corpului de gardă. Construcția are demisol, parter și etaj. Nivelul inferior este acoperit cu bolți cilindrice simple și cu penetrații. Parterul este parțial acoperit cu bolți cu penetrații cu netzgewolbe și parțial cu planșee de lemn, muchiile bolnițelor sunt subliniate de nervuri în relief, iar nașterile bolților au decorații stilizate sub formă de ciucuri sau ecusoane din stuc. Etajul este acoperit în întregime cu planșee de lemn. Șarpanta acoperișului este pe scaune cu învelitoare din țiglă solzi.

La început, cetatea a avut forma unui castel. Zidurile de incintă interioară și exterioară constituiau cea mai veche parte, acolo unde ele sunt construite din piatră. La sfârșitul secolului al XVI-lea, Baltazar Báthory a restaurat o parte din cetate, aripa de sud-vest, bolțile pivniței și pereții despărțitori ai parterului pentru care a adus meșteri constructori italieni. La începutul secolului al XVII-lea s-au făcut modificări și boltiri noi. Tot atunci s-au construit alte 3 aripi și s-au făcut cazemate. La mijlocul secolului al XVII-lea se modifică bolțile la capelă și la celelalte aripi, se construiesc două etaje ale turnului de vest. Spre sfârșitul secolului al XVII-lea, este refăcută incinta exterioară. Se adăugau bastioanele de colț și se reparau cazematele cu cărămidă. La începutul secolului al XVIII-lea se repară bastioanele exterioare, în 1824 se fac reparații la zugrăveli, acoperiș, probabil și la planșee. În intervalul dintre sfârșit de secol XVII și 1824 se fac modificările de plan pentru transformarea cetății în cazarmă, prin înfundări și deschideri de uși.

Înainte de secolul al XV-lea clădirea a fost construită din lespezi paralelipipedice mari cu asize la distanțe mici. Zidăria din faza mijlocie – secol XV –, este din lespezi cu bolovani mari poligonali fără asize sau cu asize la distanțe foarte mari. Zidăria este din piatră și cărămidă. Zidăria de cărămidă este utilizată la bolți, la zidurile despărțitoare, zidurile exterioare rămân mai ales din piatră. Cărămizile variază ca dimensiuni după epoci; în secolele XIV-XV nu se întâlnesc bolți ca sisteme constructive, ceea ce presupune că se utilizau planșee drepte. În secolul al XVI-lea este caracteristic sistemul prin bolți cilindrice cu arcuri dublouri și arcade în plin cintru. Începutul secolului al XVII-lea se caracterizează prin bolți cu penetrații sprijinind pe zidul de capăt. În secolul al XVII-lea s-au modificat bolțile anterioare prin simplificarea lor. La sfârșit de secol XVIII se execută bolți cu arc plat. Șarpanta pe scaune are învelitoare din țigă solzi.

**Pictura.** În timpul lui Baltazar Báthory (2/2 sec. XVI) au fost zugrăvite în sala mare de festivități acele fresce descrise cândva de un venețian care a trăit în Ardeal: Phoenix arzând în flăcări, aprinse de razele soarelui, Mucius Scaevola cu mâna întinsă deasupra altarului cu cărbuni aprinși ai regelui etrusc Porsenna, un strămoș cu tolba plină de săgeți, un smarald strălucitor, toate cu diverse inscripții latine ale căror urme zac probabil sub zugrăvelile repetate de pe zidurile cetății.

**Sculptura.** În secolele XIV-XV nu se cunosc decorații arhitecturale, în secolul al XVI-lea este posibil să fi existat unele ancadramente de piatră la uși și ferestre. La începutul secolului al XVII-lea se cunosc ancadramente simple cu o sprânceană redusă deasupra. Mijlocul secolului al XVII-lea cunoaște două tipuri de ancadramente de piatră, goluri în arcadă și goluri dreptunghiulare. Profilatura este foarte bogată și părțile libere sunt decorate cu sculptură în meplat. Secolele XVII și XVIII utilizează numai profile simple de piatră și ciubucuri simple din stuc la plafoane. Stilul secolului al XVII-lea este cel al Renașterii ardelene (**Fig. 1** – copia după albumul de schițe al monumentelor de arhitectură din Transilvania desenate de

Schlichting, de la Muzeul Național Brukenthal din Sibiu, prezintă Cetatea Făgărașului la 1850).

În timpul revoluției de la 1848, cetatea nu a format obiectivul nici unui atac. După Primul Război Mondial a fost predată Ministerului Armatei, în ea funcționând un centru de recrutare. Din 1946 a aparținut Ministerului de Interne, care în 1959 a cedat-o Sfatului Popular al orașului. Muzeul Țării Făgărașului a fost înființat pe baza patrimoniului colecționat de către profesorul Valer Literat, începând cu 1923, sub egida ASTRA, în custodie până în anul 1951, când a devenit Muzeul Orășenesc Făgăraș, căpătând sediu și statut. În 1973, muzeul orășenesc a fuzionat cu secția muzeală (afiliată Muzeului Național Brukenthal din Sibiu) înființată în 1968 în Cetatea Făgărașului. Din 1973 până în 1981 s-a numit Muzeul Cetatea Făgăraș, până în 2004 Muzeul Țării Făgărașului. În anul 2004, prin ordin al Ministrului Culturii a primit denumirea de Muzeul Țării Făgărașului „Valer Literat”.

**2. Biserica Sf. Nicolae, Brâncoveanu**<sup>6</sup> – BV-II-m-A-11692 (08B0425) (RAN: 40287.06), situată pe strada Tudor Vladimirescu 16, este monument de valoare națională ridicat între anii 1697-1698, al cărui ctitor a fost domnitorul Constantin Brâncoveanu. În anul 1694, prin diploma principelui Mihail Apáffy II i se acordă principelui Constantin Brâncoveanu dreptul de a ridica o biserică ortodoxă în Făgăraș, cu condiția „să nu aibă ziduri prea groase și prea înalte, din respect față de cetatea Făgărașului, ale cărei turnuri să stăpânească toată împrejurimea”<sup>7</sup>. Modelul acestei biserici este Capela palatului brâncovenesc de la Mogoșoaia, ridicată în 1688.

Este cel mai vechi lăcaș de cult<sup>8</sup> din Făgăraș și unul dintre cele mai importante monumente, din punct de vedere al arhitecturii și picturii murale, din timpul lui Constantin Brâncoveanu. Deasupra ușii de la intrare, în pronaos, se găsește următoarea inscripție cu litere slavone, sculptată într-o lespede de piatră și încadrând stema familiei Brâncoveanu: *“Această sfântă și dumnezească beserecă a răsăritului Io Constandin Basarab Voievod, domnul și oblăduitorul a toatei Țărei Rumânești, în slava și lauda prea sfentei și necuprinsei în trei ipostase și una sfântă troiță și întru cinstea sfântului și de ciudese (minuni-n.n.) făcătorului Nicolae episcopului Mirelichiei a cărui și hram iaste, din temelie cu toată cheltuiala sa o au rădicat și o au zidit la anul de la spăseniia (mântuirea-n.n.) lumii 1698, la al zeacilea an al domniei sale. Și s-au început la luna lui iunie 17 zile și s-au sfârșit la*

---

<sup>6</sup> Fișă de monument, Arhiva I.N.P.

<sup>7</sup> Ștefan Meteș, *Istoria Bisericii și a vieții religioase a românilor din Transilvania și Ungaria până la 1698*, ed. II, Sibiu, 1935.

<sup>8</sup> Nicolau Aron, *Monografia bisericilor, școalelor și reuniunilor române din Făgăraș*, Făgăraș, 1913.

*luna lui septembrie 30 zile la anul ... Și au fost ispravnic Neagoe pitar Rătescu, leat 7206 (1697-1698)”<sup>9</sup>.*

Biserica având suprafața de 232 mp, construită în stilul Renașterii brâncovenești, este împărțită în pridvor, pronaos, naos și altar. Pridvorul, inițial deschis, din păcate azi închis cu termopan, era înconjurat de opt coloane de piatră. Naosul și pronaosul bisericii sunt compuse pe un plan dreptunghiular, având pe latura estică absida altarului semicirculară în interior și poligonală în exterior, iar pe latura vestică pridvorul de intrare mărginit de cinci arcade pe latura de vest și câte două arcade pe laturile nord și sud. Deasupra pronaosului se înalță turnul clopotniță, pe plan octogonal. Casa scării de acces este plasată exterior pe peretele nord și este acoperită separat. Interiorul încăperilor componente este acoperit cu calote sferice, cuprinse toate sub o șarpantă de lemn, în patru ape. Fațadele sunt tencuite și decorate cu brâie alcătuite dintr-un tor încadrat de 2 rânduri de zimți de ferăstrău. Registrul inferior al fațadelor are 7 ferestre dreptunghiulare: 6 pe naos și pronaos și una la altar. La frumusețea bisericii contribuie și ancadramentele ușii de intrare și ale ferestrelor, sculptate în piatră. Prezintă siluete fine terminate în acolade la partea superioară și decorate cu baghete. Ușa de intrare în pronaos este din lemn de stejar sculptat cu motive geometrice. Biserica a conservat structura inițială. A fost construită din zidărie de piatră și cărămidă, pe fundații din piatră. Sistemele de acoperire au fost calote sferice la biserică și planșeu din lemn la turn. Ancadramentele la goluri au fost executate din piatră sculptată. Pardoseala era din dușumele de lemn de brad la interior, din cărămidă în pridvor. Șarpanta acoperișului era din lemn, cu învelitori din țiglă solzi.

Picturi murale au fost executate în stil bizantin la 1698 de către pictorii „*Preda sin Preda*” (Preda și Fiul) (format la Școala de pictură de la Hurezi). Iscălitura lui se vede și astăzi în altar, pe marginea de jos a stiharului Sfântului Spiridon. Altarul și naosul păstrează pictura veche, iar pictura pronaosului este de dată mai târzie, din timpul episcopului Grigorie Maior (după 1772), executată de zugravi ai timpului. Cupola naosului prezintă imaginile lui Iisus cu cete de îngeri, Sf. Maria și scene din viața ei, scene din ciclul Patimilor. Pereții naosului prezintă scene din viața lui Iisus. Iconostasul este sculptat în lemn de stejar, în stil brâncovenesc, fondul picturii fiind foița de aur. În interior sunt 3 cupole: câte una în naos, pronaos și altar. Lumina intră prin 7 ferestre mari în partea de jos; în partea de sus, 3 în secțiunea longitudinală dinspre nord, una în altar, în naos și una în pronaos, iar în partea dinspre sud sunt 5 ferestre: una în altar, două în pronaos și două în naos. Naosul este despărțit de pronaos cu un zid susținut de 2 stâlpi care sprijină arcada de susținere a ambelor cupole. Pridvorul prezintă o frumoasă arhitectură cu 3

---

<sup>9</sup> Nicolae Iorga, *Studii și documente*, XIII, București, Socec, 1906.

cupole din partea de sus, sprijinite pe arcade laterale, iar arcada din mijloc se pierde în partea de jos, în peretele vertical (la fel cu cele de la București: Crețulescu, Colței, Doamnei). Exteriorul prezintă jumătatea dinspre apus, adică exact deasupra pronaosului, în turn, clopotnița care la bază are forma octogonală în partea de sus, iar la bază pătrată. Acoperișul este cu țiglă. Sub streșină există un decor format din trei rânduri de cărămidă aparentă. Mai jos, deasupra ferestrelor mari există un brâu din două rânduri de cărămidă aparentă. Ferestrele sunt încadrate cu un decor de ornamente sculptate în piatră. Ușa de la intrare este construită din lemn și sculptată în întregime în partea din față. Deasupra ușii există placa comemorativă sculptată în piatră și cu litere în relief. Pictura este în tehnica fresco. Tâmpla este sculptată din lemn și compusă din 4 registre cu icoane, dintre care un rând cu icoane împărătești și al doilea rând cu 15 praznice, al treilea rând cu 15 apostoli cu dreptul judecător și în partea de sus 12 prooroci în medalioane. Sus, Crucea cu răstignirea și molenele. Ușile împărătești ale iconostasului sunt sculptate, dar numai pe una mai este pictură. Ușile diaconești nu sunt originalele iconostasului. Atât pictura icoanelor cât și sculptura sunt de mare valoare iconografică, tehnică și artistică. Un lucru de remarcat la icoana lui Iisus care stă pe tron – are deasupra jilțului simbolurile evangheliștilor, vulturul și îngerul, iar dedesubt, la picioarele tronului, leul și boul. În altar, pe masa sfântă sunt doi serafimi sculptați, există și o icoană foarte fin execută în stil bizantin, de cca. 35x26 cm. Pictura e împărțită în 3 registre cu sfinți, în cel de sus Maica Domnului cu pruncul în brațe, scoaterea din iad și Sf. Nicolae. Registrul 2 – sfinți diferiți, iar în registrul 3, Sf. Gheorghe, Varvara, Ecaterina, Paraschiva și Sf. Mucenic Nichita Romanov. În pridvor, deasupra ușii de la intrare, peretele e pictat cu icoana hramului, singura pictură de altfel din pridvor.

În secolul al XVIII-lea (1791), biserica “*s-a văcăluit*”, adică s-a tencuit pentru prima dată (ar putea însemna că la început a fost în cărămidă aparentă). După cutremurul din 1916, apărând unele crăpături la biserică, s-au aplicat legături de fier, existente și azi. Pictura a fost curățată în anul 1923 de către Direcția Monumente Istorice și renovată de maestrul Costin Petrescu, adăugându-se în părțile unde lipsea pictură un strat de culoare gri.

Cafasul (balcon, unde cântă corul într-o biserică; (înv.) balcon din care familia domnitorului asculta slujba religioasă), a fost construit în 1946, fără aprobarea D.M.I. La 1964, D.M.I.<sup>10</sup>, prin arh. Grigore Ionescu, hotărăște dărâmarea cafasului ridicat în 1946 în prezența unui inginer constructor, delegat al D.M.I., care să dea indicații asupra modului cum trebuie făcută demolarea, pentru ca vibrațiile să nu se transmită pereților acoperiți cu frescă.

---

<sup>10</sup>Arhiva I.N.P., *Dosar INP 1974, Biserica brâncovenească Făgăraș*, director D.M.I.A. Vasile Drăguț.



Ca inventar mobil biserica mai păstrează din vremea lui Brâncoveanu: un candelabru din aramă masivă cu 16 brațe, având la partea inferioară stema brâncovenească; o casetă de bani sculptată în piatră, de formă cilindrică cu diametrul 40 cm și înălțimea de 90 cm, și scaunul episcopal al lui Inocențiu Micu-Klein; iar în Altar se găsește un dulap din lemn de brad cu două uși, 210x120cm. La Oficiul parohial se găsește pomelnicul familiei brâncovenești original, scris cu litere chirilice. În 1963 s-a aprobat restaurarea bisericii, după ce în 1937 se intervenise asupra ei din punct de vedere al zidăriei. În 1982, la biserica Sf. Nicolae au fost făcute din nou reparații; se constatare o degradare avansată a iconostasului de lemn, datorită atacului de insecte xilofage.

**3. Biserica reformată**<sup>11</sup> din Făgăraș, ridicată între anii 1712-1715 (BV-II-m-A-11691) (08B0424) (cod RAN: 40287.07), este situată în Bd. Unirii 17 și are valoare națională, categorie A.

Ctitorii construcției au fost Teleki József, prefectul județului Alba de Sus și soția sa, Árva Bethlen Kata. Biserica medievală gotică a stat în piața orașului, sub zidurile cetății. Fiind biserică fortificată, "curuții" (soldații insurecției naționale condusă de principele Rákóczy Ferenc II) au folosit-o în lupta lor împotriva austriecilor din cetatea Făgărașului. Generalul austriac Rabutin a bombardat-o cu tunuri, iar, mai târziu, regimul habsburgic nu a aprobat reconstrucția bisericii pe același loc. În 1715, contele Teleki József, în actualul loc, aprobat de austrieci, a început construirea noii biserici reformate, după modelul planului bisericii dărâmate. Austriecii au permis, însă, doar înălțarea la jumătate din înălțimea bisericii vechi. Construcția a fost terminată, după moartea lui Teleki, de văduva sa, Árva Bethlen Kata, cucernică și talentată scriitoare de memorii și lucrări teologice. Teleki a construit biserica cu tavan de scândură și cu învelitoare de șindrilă, dar văduva sa l-a refăcut cu boltiri de cărămidă, șarpantă și învelitoare cu țigle solzi. Ctitorii au mutat în noua biserică amvonul de piatră al celei vechi, precum și cele două ancadrame de intrare sculptate în stilul Renașterii. Pe exteriorul turnului clopotniță se află o tablă comemorativă contemporană cu textul versificat al distinsului istoriograf și preot Bod Péter, despre ctitori și despre construirea bisericii. În josul tablei se află numele și localitatea autorului, scrise cu rune secuiești. Árva Bethlen Kata a donat bisericii și multe obiecte de cult: potire, broderii, cusături, care s-au păstrat până azi.

**Inscripții:** I. Poezia comemorativă în limba maghiară pe exteriorul turnului, despre construirea și ctitorii bisericii; II. Piatra funerară ornamentată, cu text latin, a lui Apáffy Maria, fiica ultimului principe ardelean; III. La 5 m lângă turnul clopotniță se află mormântul ctitorei Árva Bethlen Kata, cu sarcofag și cu text în maghiară, versificat de Bod Péter.

---

<sup>11</sup> Fișă de monument, Arhiva I.N.P.

Situată în imediata apropiere a centrului orașului, biserica construită în stil baroc se compune din: cor poligonal, navă principală și 2 nave laterale, turn masiv cu coif baroc. Corul, sprijinit de 4 contraforți, are 1-1 fereastră spre est și nord, precum și arc de triumf. Nava are câte 3 ferestre și 1 portic pe fațada de nord și cea de sud. În capătul de vest al navei se află tribuna zidită pentru orgă. Biserica are boltire cilindrică, cu penetrațiuni, delimitată în travee de arcuri transversale. Turnul masiv situat pe fațada de vest are coif baroc, iar la parter – o intrare în navă. Biserica are două ancadrame de intrare și amvonul sculptat, toate de piatră, în stilul Renașterii secolului al XVII-lea din Ardeal; ea și-a păstrat neatins stilul baroc din prima jumătate a secolului al XVIII-lea. Din punct de vedere al sistemului constructiv, este din piatră și cărămidă, cu șarpantă de lemn, cu învelitoare de țigle solzi, la biserică, și tablă la turn.

**Sculptura:** I. Amvonul de piatră în formă de potir hexagonal, cu ornamente sculptate de flori, frunze și cununi, în stilul Renașterii din Transilvania. Ca inscripție are un verset biblic. După aprecierea istoriografei Balogh Jolán, datează de la sfârșitul secolului al XVI-lea sau începutul secolului al XVII-lea și este o frumoasă lucrare a Școlii de sculptori și cioplitori din Ardeal.

II. Pe Tribuna flăcăilor este un leu sculptat din piatră, care datează din 1715, înconjurat de patru embleme: a principelui Apáffy Mihály I, a dinastiei princiare Rákoczi, a principelui Bethlen Gábor și emblema județului Făgăraș.

III. Piatra funerară cu relief a lui Apáffy Maria, fiica principelui Apáffy Mihály I.

IV. Sarcofagul ctitorei Árva Bethlen Kata.

Inventarul mobil al bisericii este reprezentat de mobilier din anii 1886-1887, când s-au executat ultimele lucrări de reparații generale, și o orgă.

**4. Biserica ortodoxă Sf. Treime**<sup>12</sup> din Făgăraș (BV-II-m-B-11682) (08B0418) (RAN: 40287.08), ridicată între 1783-1791, este situată azi pe strada Codru-Drăgușanu Ion 7. Este monument de categorie B, având valoare locală.

Ctitor al acestui lăcaș de cult<sup>13</sup> a fost Compania negustorilor din localitate, în frunte cu Enache Arpășeanu. Au contribuit și: domnitorul Țării Românești, preotul Gheorghe Petrașcu, negustorii Ioniță Saru, Ioan Vișa. După ce biserica brâncovenească din Făgăraș a fost luată de uniți, enoriașii ortodocși au luptat pentru recăpătarea ei sau pentru ridicarea unei biserici noi<sup>14</sup>. Cereri succesive au fost respinse: 1733, 1734, chiar și cererea din 1774 adresată împărătesei Maria Terezia de către un număr de 904 ortodocși. Abia în 1781 s-a obținut din partea lui Iosif al II-lea o slobozenie pentru biserică. Astfel, în anul 1783 s-a ridicat Biserica Sf.

<sup>12</sup> Fișă de monument, Arhiva I.N.P.

<sup>13</sup> N. Iorga, *op.cit.*

<sup>14</sup> Idem, *Istoria Bisericii Românești și a vieții religioase a românilor*, vol. I, București, 1908.

*Treime*<sup>15</sup>, cu ajutorul cel mai important dat de Compania negustorilor, în frunte cu Enache Arpășeanu. Domnitorul Țării Românești a contribuit cu 600 de zloți. Turnul bisericii a fost ridicat în 1791, iar sfințirea a avut loc la 22 iulie 1791. Zugrăvirea altarului s-a făcut tot în 1791, cu cheltuiala preotului Gheorghe Petrașcu, al cărui mormânt se află în interiorul bisericii (din 9 iulie 1800). Catapetasma a fost sculptată și pictată în 1797 cu cheltuiala negustorului Ioniță Saru. Naosul a fost zugrăvit în prima parte a secolului al XIX-lea, cu contribuția lui Ioan Vișa, care a dăruit în acest scop 200 de florini în anul 1813. Pictura a fost reînnoită în 1906, pictorul C. Petride a lucrat la refacerea picturii naosului în 1906. În 1951-1952 a fost restaurată pictura și sculptura iconostasului.

**Inscripții:** I. Pe latura de vest a criptei situate la nord de biserică este zugrăvită următoarea inscripție cu caractere slavone: *”Cu ajutorul Tatălui și cu al Fiului și al Sfântului Duh ziditu-s-au această criptă, cu toate cheltuielile domnilor Kir Ion Zamfir, negustor din Făgăraș, denpreună cu soția dumnealui, coco[a]na Ana, la anul 1824. Și s-au zugrăvit la anul 1828. Pentru ca să le fie pomenire vecinică”*.

II. În biserică, pe piatra de mormânt a preotului Gheorghe Petrașcu, este săpată o inscripție, cu caractere slavone, care indică data morții lui.

Biserica cuprinde un naos și un pronaos ce se înscriu într-un dreptunghi alungit, continuate spre vest prin altarul poligonal, ușor decroșat, care este separat de naos prin tâmpla de zidărie. Spre vest, pronaosul este precedat de un pridvor deasupra căruia se înalță turnul-clopotniță pe bază pătrată și atingând o înălțime de 26 m. Interiorul bisericii, pictat pe toată suprafața cu picturi murale reprezentând sfinți și scene religioase, este acoperit cu calote sferice de arce dublouri. Calota altarului este intersectată de timpane verticale, corespunzând laturilor poligonului. Fațadele sunt văruite și decorate cu pilaștri și profile neoclasice. Acoperișul zvelt al turnului are siluetă barocă. Deasupra ferestrei de est a altarului, în ax, la interior, se găsește o icoană în pictură murală, executată într-o firidă. Acoperișul este învelit cu țigle solzi, la biserică, și cu tablă, la turnul clopotniței. Biserica a fost ridicată în 1783 fără turn. În 1791 a fost înălțat turnul. Biserica a conservat structura până astăzi. Referitor la sistemul constructiv, biserica este executată din zidărie portantă de cărămidă, pe fundație din piatră. Sistemul de acoperire este în pridvor – bolți cu dublă curbură și arce dublouri –, în rest, calote sferice pe arce dublouri. Pardoseala și șarpanta acoperișului sunt din lemn, cu învelitoare din țiglă solzi, la biserică, și foi de tablă, la turn. Picturi murale în interiorul bisericii și pe fațada de est (o singură firidă), au fost executate în prima parte a secolului al XX-lea și reînnoită de C. Petride în 1906. Pictura altarului datează din 1791, sculptura tâmplei a fost

---

<sup>15</sup> N. Aron, *op.cit.*

realizată la 1797 din lemn, iar pictura tâmplei datează din același an. Pictura iconostasului a fost restaurată în 1951-1952.

**5. Casa Inochentie (Inocențiu) Micu-Klein**<sup>16</sup> (BV-II-m-A-11693) (08B0426), ridicată la 1727, este situată pe str. Vladimirescu Tudor 35. Casa a fost construită de Inocențiu Micu Klein<sup>17</sup>, primul episcop al Episcopiei Greco-catolice de Alba Iulia și Făgăraș. A fost prima reședință episcopală și a fost ocupată de episcopul Klein până la mutarea sa la Blaj.

Clădirea este construită în stilul Renașterii ardelenne, pe două nivele: subsol și parter, pe plan dreptunghiular apropiat de pătrat, cu latura mică spre stradă. Accesul se face pe o latură dinspre curte, printr-un vestibul decroșat de linia fațadei având golurile terminate la partea superioară, cu arc în plin cintru și tavanul executat în bolta cilindrică de cărămidă. Zidurile executate din cărămidă sunt foarte groase. Încăperile sunt acoperite parțial cu planșee din lemn cu grinzi aparente și parțial bolți cilindrice cu penetrații, executate din cărămidă. Accesul în curte se face prin două porți practicate într-un zid construit la linia fațadei și acoperit cu copertină de țiglă în două pante. Forma originală nu a suferit modificări. Construcția este executată pe zidărie portantă din cărămidă cu fundații de piatră. Sistemele de acoperire sunt următoarele: subsol – bolți cilindrice din cărămidă, parter – bolți cilindrice din cărămidă, simple, cu penetrații și planșee din lemn cu grinzi aparente. Șarpanta acoperișului este din lemn. Învelitoarea este din țigle solzi în patru ape și are pinion cu vârf teșit la fațada spre stradă.

#### **Bibliografie:**

Arhiva Institutul Național al Patrimoniului, *Dosar INP 1974, Biserica brâncoveneasca Făgăraș* - director DMIA Vasile Drăguț.

IDEM, *Fișe de monument* (1962, 1963, 1964).

Nicolau ARON, *Monografia bisericilor, școalelor și reuniunilor române din Făgăraș*, Făgăraș 1913.

Coriolan BURACU, *Cetatea și castelul Făgărașului, cronică istorică*, Făgăraș, 1937.

Alexandru HUSAR, *Dincolo de ruine, ... cetăți medievale*, București, 1959.

Nicolae IORGA, *Istoria Bisericii Românești și a Vieții religioase a românilor*, vol. I-II, București, 1908-1909.

IDEM, *Studii și documente XIII*, București, Socec, 1906.

---

<sup>16</sup> *Fișă de monument*, D.M.I.-I.N.P.

<sup>17</sup> N. Iorga, *op.cit.*

Valer LITERAT, Moise IONAȘCU, *Orașul și Țara Făgărașului. Cetatea Făgărașului*, Făgăraș, 1943.

Antal LUKÁCS, *Țara Făgărașului în Evul Mediu (secolele XIII-XVI)*, București, Editura Enciclopedică, 1999.

Ștefan METEȘ, *Istoria Bisericii și a vieții religioase a Românilor din Transilvania și Ungaria, până la 1698*, ediția II, Sibiu, 1935.

#### **Lista ilustrațiilor:**

**Fig. 1** – Cetatea Făgăraș, litografie copie în Arhiva I.N.P., după albumul deținut de Muzeul Național Brukenthal – Sibiu.

**Fig. 2** – Cetatea Făgăraș, secțiune 1, 1962 (Arhiva A.N.P.).

**Fig. 3** – Cetatea Făgăraș, secțiune 2, 1962 (Arhiva A.N.P.).

**Fig. 4** – Biserica brâncovenească Sf. Nicolae – plan, 1964 (Arhiva A.N.P.).

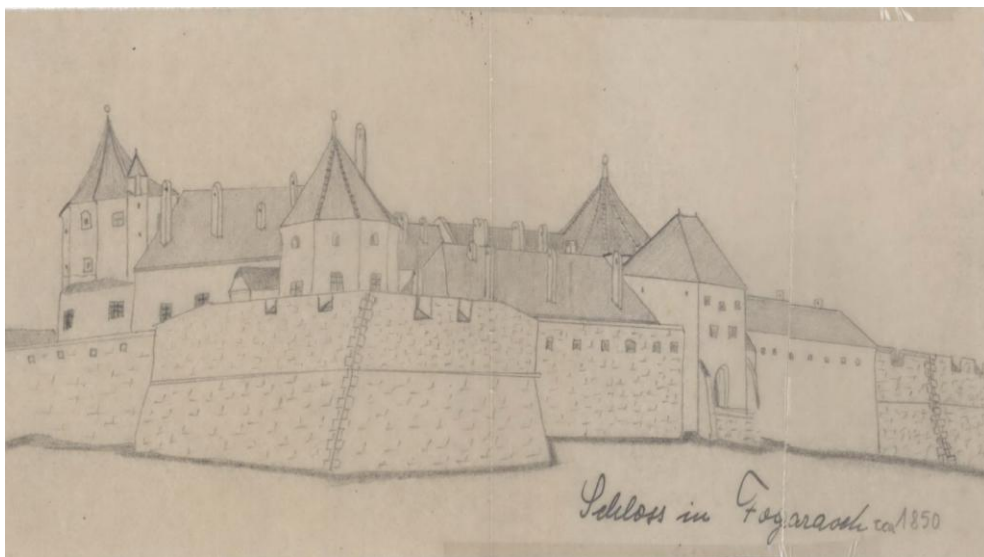
**Fig. 5** – Biserica brâncovenească Sf. Nicolae – secțiune longitudinală, 1964 (Arhiva A.N.P.).

**Fig. 6** – Biserica reformată – plan, 1963 (Arhiva A.N.P.).

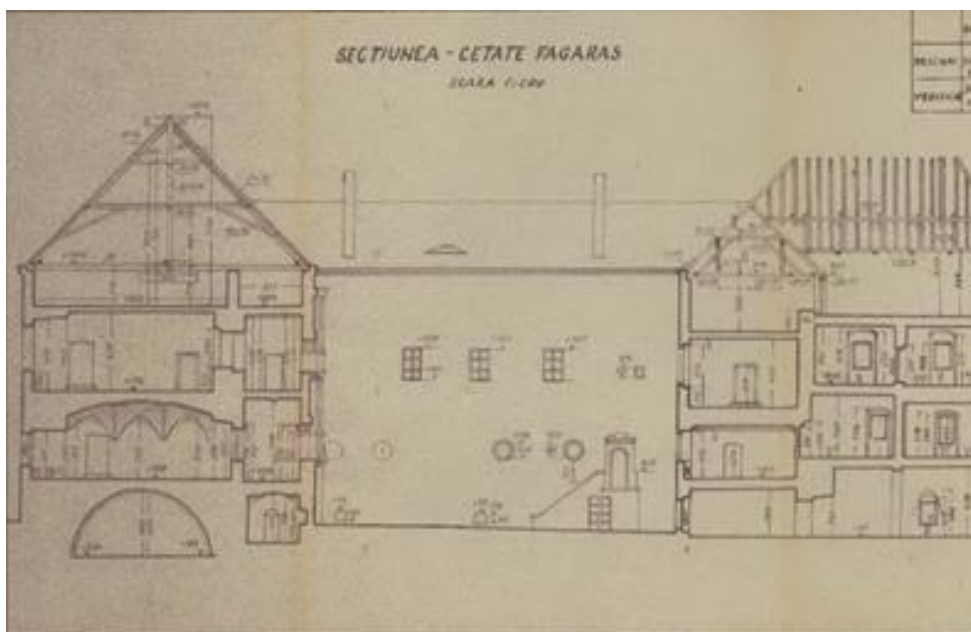
**Fig. 7** – Biserica reformată – secțiune, 1963 (Arhiva A.N.P.).

**Fig. 8** – Casa Micu Klein – secțiune longitudinală, 1962 (Arhiva A.N.P.).

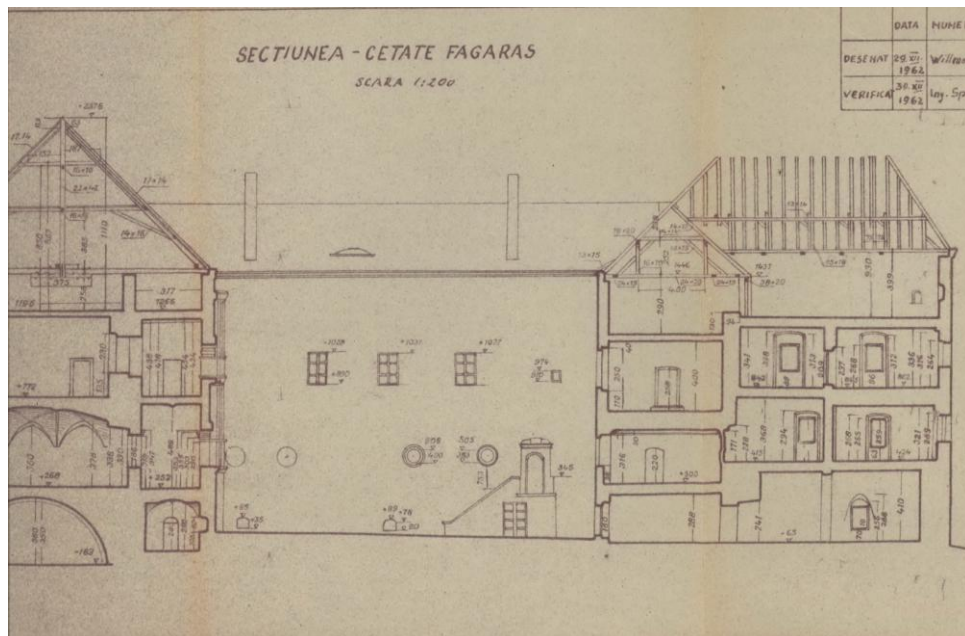




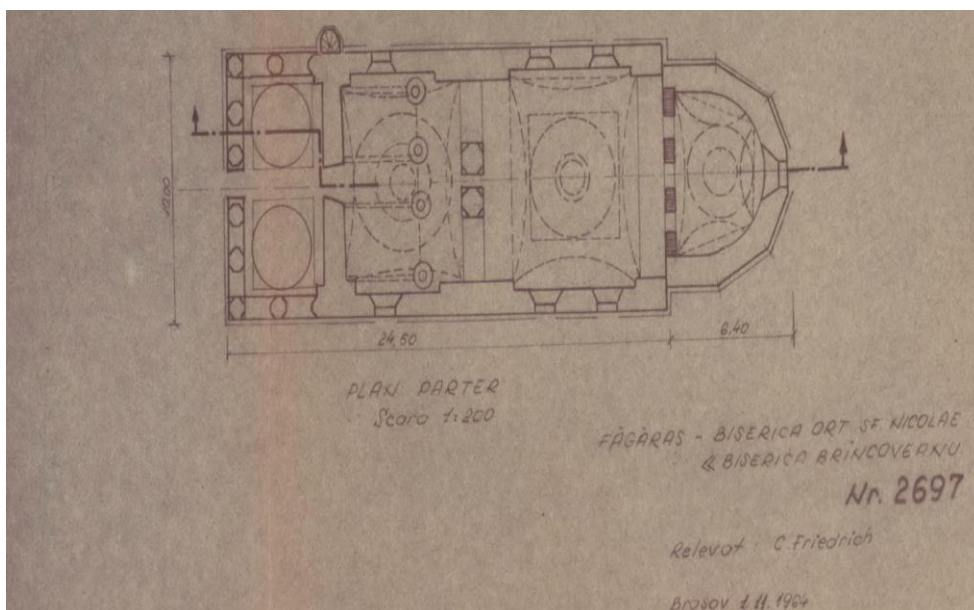
**Fig. 1** – Cetatea Făgăraș, litografie copie în Arhiva I.N.P., după albumul deținut de Muzeul Național Brukenthal – Sibiu



**Fig. 2** – Cetatea Făgăraș, secțiune 1, 1962 (Arhiva I.N.P.)



**Fig. 3 – Cetatea Făgăraș, secțiune 2, 1962 (Arhiva I.N.P.)**

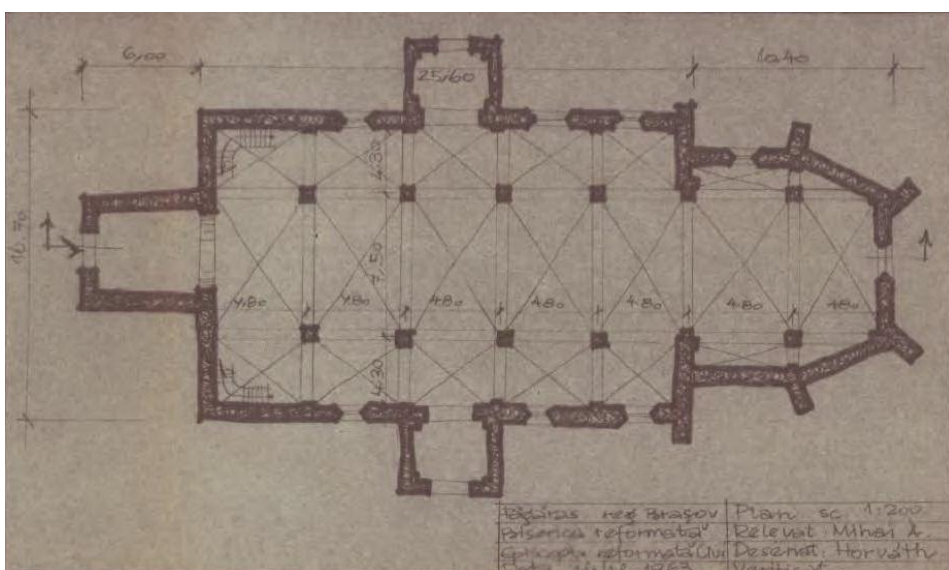


**Fig. 4 – Biserica brâncovenească Sf. Nicolae – plan, 1964 (Arhiva I.N.P.)**

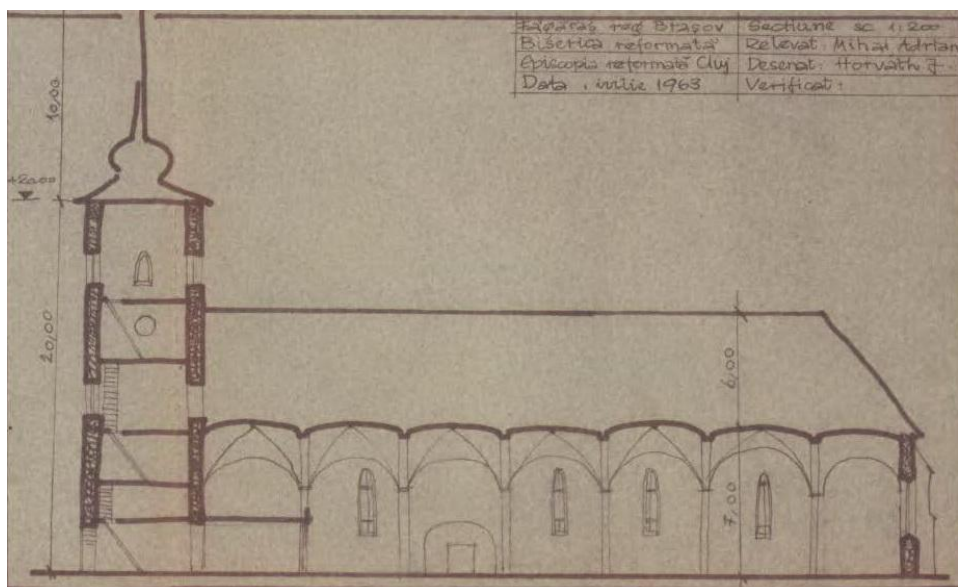




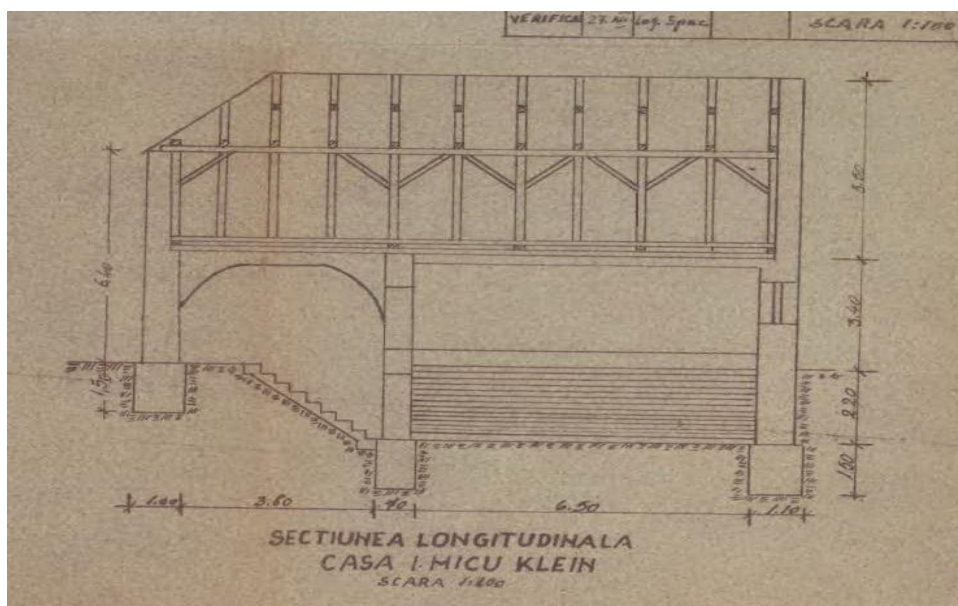
**Fig. 5** – Biserica brâncovenească Sf. Nicolae – secțiune longitudinală, 1964 (Arhiva I.N.P.)



**Fig. 6** – Biserica reformată – plan, 1963 (Arhiva I.N.P.)



**Fig. 7** – Biserica reformată – secțiune, 1963 (Arhiva I.N.P.)



**Fig. 8** – Casa Micu Klein – secțiune longitudinală, 1962 (Arhiva I.N.P.)