

CONSERVAREA COLECȚIEI DE CERAMICĂ POPULARĂ A MUZEULUI ȚĂRII FĂGĂRAȘULUI "VALER LITERAT"

GHEORGHE FARAON

geo.faraon@yahoo.com

Muzeul Țării Făgărașului "Valer Literat" – Făgăraș

PRESERVATION OF THE FOLK CERAMIC POTTERY COLLECTION OF ȚARA FĂGĂRAȘULUI MUSEUM

ABSTRACT

The present article is divided into subchapters as follows:

I. General considerations regarding the appearance of clay processing craft since the dawn of humanity, the clay pottery being present in the inventories of households since Stone Age.

II. The ceramic pottery of Transylvania, the appearance of craft and the influences it achieves in this area. This chapter also focuses on the appearance of the first potter guilds in the region.

III. The ceramic pottery of Făgăraș County, the appearance of the first potter centres in our region at Făgăraș, Cârța, Cârțișoara and Noul Român.

IV. The ceramic pottery collection, description of the collection and study of the pieces.

V. The specific degradations of these pieces. The preservation measures, the protection measures taken by us to protect and preserve these cultural goods.

Keywords: preservation, folk ceramic pottery collection, Țara Făgărașului Museum.

I. Considerații generale

Olăritul, meșteșug pe care, după unele mituri și credințe, omul l-ar fi furat divinității și prin foc a dat vaselor „*grai și sufler*”, a fost un meșteșug milenar. Acesta era o muncă obositoare, necesitând forță, îndemănare și cunoștințe deosebite.

Vasele de lut, nelipsite din inventarul fiecărei gospodării integrate vieții zilnic, au însoțit omul încă din neolitic, dar totodată au fost și una dintre cele mai propice modalități de materializare a înșușirilor artistice.

Majoritatea ceramicii a fost realizată la roata olarului. Roata e formată din două discuri, unul mai mic sus și unul mai mare în partea de jos, acestea fiind unite printr-un ax vertical. Pe discul de sus se pune bulgărele de lut, iar discul de jos este

mișcat de olar, imprimându-i cu piciorul o mișcare circulară destul de rapidă. Astfel, roata se învâртеște, obținându-se forme circulare cu contur regulat.



Materia primă din care se realizează ceramica „este lutul sau argila amestecat cu alte ingrediente”¹. Argila, de cea mai bună calitate, extrasă din coasta dealului, este adusă în curte și lăsată la dospit vreme de câteva săptămâni. În cadrul acestui proces, argila este mărunțită și udată cu apă la un anumit interval de timp. Apoi, lutul este tăiat în bucăți mari, bătute cu maiul și udate.

II. Ceramica în Transilvania

Ceramica transilvăneană reprezintă un amalgam al tradițiilor autohtone cu influențe recunoscute din „peninsula Balcanică și zona Italiei (sud), Europa centrală și de Vest, Asia de sud și Orientul Apropiat, care pe parcursul mai multor secole a produs o ceramică variată păstrată până în zilele noastre”².



¹ Nicolae Dunăre (coord.), *Țara Bârsei*, vol II, București, 1972, p. 220.

² Karla Roșca, Horst Klusch, *Ceramica din Transilvania*, Sibiu, 2010, p. 8.



Apariția primelor bresle ale olarilor este legată de evoluția orașelor din secolele XIV-XV, când s-a dezvoltat o organizare superioară a meșteșugurilor sub forma breslelor. Breasla „era o asociație meșteșugărească formată din meșteri care lucrau în aceeași branșă sau într-o branșă înrudită, având interese economice înrudite, având interese economice asemănătoare și se bucurau de un statut juridic identic”³.

Breslele aveau ca scop primordial „apărarea producătorilor și a producției, sub toate formele, eliminarea concurenței dintre meșteri și controlarea calfelor”⁴. Din anul 1367 avem un document de reînnoire a statutelor breslelor, care atestă că olarii din Sibiu, Sighișoara, Sebeș și Orăștie erau organizați într-o breaslă aparte, „*luti figulorum farternitas*”⁵. Pe lângă centrele amintite mai sus, mai trebuie menționate și Brașovul, a cărei breaslă „*datează din 1553*”⁶; Bistrița producea ceramică încă din secolul al XV-lea, meșterii ei primind comenzi de la domnii români din Moldova și Țara Românească, pentru producerea de cahle, cărămizi și țiglă; olarii din Cluj erau organizați în breaslă „*încă din anul 1512*”⁷. În timp, au mai fost menționați meșteri olari și în alte zone și orașe ale Transilvaniei: Dej, Sighișoara, Biertan, Hălchiu, Hetiur, Hărman, Rotbav, Cisnădie, Mediaș etc.⁸.

III. Ceramica din Țara Făgărașului

Meșteșugul olăritului are străvechi tradiții în Țara Oltului și îl găsim răspândit sub formă de ocupație în aproape toate satele pentru satisfacerea nevoilor gospodărești locale. Specializarea în olărit se produce abia în secolul al XVIII-lea, când apar centrele de olari în satele Noul Român, Cârța și Cârțișoara; despre acest

³ Dicționar Explicativ al Limbii Române, București, 1998, p. 111.

⁴ Ștefan Pascu, *Meșteșugurile tradiționale din Transilvania până în secolul al XVI-lea*, 1954, p. 250.

⁵ Zimmermann, Werner, Muller, *Urkunderbuch*, II, pp. 449-452.

⁶ Șt. Pascu, *op. cit.*, p. 251.

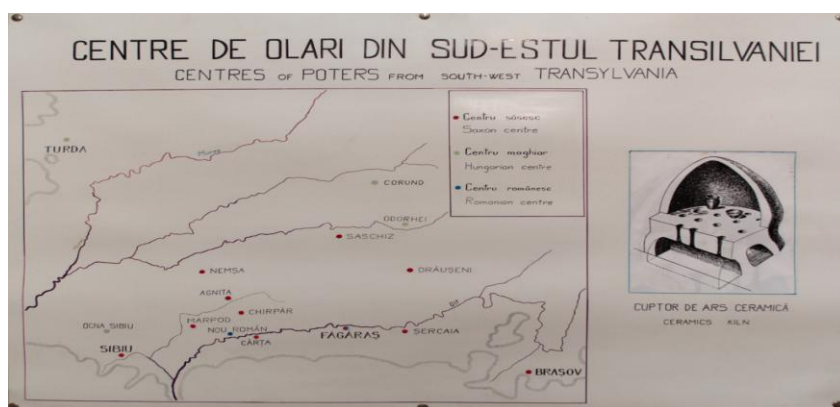
⁷ *Ibidem*, p. 260.

⁸ *Ibidem*, p. 261.

din urmă centru găsim următoarea informație: „olarii sași, austrieci și secui din Cârțișoara au produs în exclusivitate ceramică de uz pentru populația românească din împrejurimi, preluând și formele tradiționale ale acesteia”⁹. În orașul Făgăraș specializarea are loc mai devreme, aici olarii fiind organizați într-o breaslă în 1614, cu statut propriu, breasla având un caracter mixt, fiind constituită din 16 olari și doi zilieri, români și maghiari. Ceramica specifică Țării Făgărașului era „ceramica cu decor albastru sau policromă, pe angobă alb-gălbuie, fiind frecvent întâlnită în interioarele tradiționale românești”¹⁰.

IV. Colecția de ceramică populară

Muzeul nostru deține o valoroasă colecție de piese de ceramică, piese realizate în centre de olărit din Țara Oltului sau în centre de olărit din sud-estul Transilvaniei.



Ceramica românească din colecție a fost obținută în Noul Român și Făgăraș. Fiecare centru prezintă elemente specifice, particulare, ce vizează gama morfologică, ornamentală și mai puțin cea cromatică. Produsele acestor centre se pot împărți în două mari categorii: ceramica de uz și ceramica de decor, cu cele mai variate forme de olărie românească – străchini, farfurii, cance, căni, tăvi pentru cuptoare, oțetare, oale de lapte etc.

Pentru Noul Român forma cea mai caracteristică este strachina cu pereți curbați și margini verticale, iar pentru Făgăraș canceul de formă piriformă.

Înainte de a enumera elementele decorative specifice olăriei românești din Țara Făgărașului, trebuie precizat că în marea lor majoritate aceste elemente sunt de concepție precreștină.

Predominante în piesele de factură românească din colecția muzeului sunt elementele geometrice (punct, spirală, linie, ondulată), florale (margarete, floarea-

⁹ Karla Roșca, H. Klusch, *op. cit.*, p. 9.

¹⁰ *Ibidem*, p. 103.

soarelui), fitomorfe (frunze de salcâm, frunze de brad). Interpretată ca un simbol al sensului vieții, spirala reprezintă, în mitologia românească, ideea de viață și timp, iar „bradul este considerat arborele cu sensuri simbolice diferite și care reprezintă ideea perpetuării, a regenerării și permanentei victorii a vieții asupra morții”¹¹. Păstrarea vechilor motive de ornamentație a contribuit, într-o mare măsură, la conservarea lor. Însă, factorul determinant a fost „funcția și sensul simbolic al unor ornamente care s-au păstrat peste veacuri, devenind astfel adevărate semne”¹². Dispunerea motivelor la cancee se va face în registre orizontale. La străchini sau blide există un motiv central, stelar sau floral, având pe margine, în friză, fie frunze de brad sau salcâm, fie spirale. Aceste motive, în friză, au rolul de a scoate în evidență ornamentul central. În decorație nota dominantă este aceea a unei simetrii ritmice.



Piesele românești din colecția muzeului au fost realizate începând cu a doua jumătate a secolului al XIX-lea și sunt, în majoritatea, decorative.

Ceramica săsească a fost cea mai dezvoltată din Transilvania, dar și cea mai conservatoare, acceptând cu destulă greutate elemente noi. Muzeul nostru păstrează, în colecția de ceramică populară, piese realizate în centrele de la Sibiu, Nemșa, Drăușeni sau Țara Bârsei.



¹¹ Corina Nicolescu, *Ceramica Românească tradițională*, București, 1974, p. 48.

¹² *Ibidem*, p. 58.

Ceramica maghiară provine mai ales din centrele secuiești de la Turda și Târgu Secuiesc. Ele sunt de forme diferite, de la căni, cancee, farfurii, la ulcioare, căni mari de vin sau de vecinătate, accentul căzând când pe o formă, când pe alta, în funcție de centrul de olărie.



De exemplu, la Sibiu s-au produs în special căni, iar la Nemșa farfurii de mărimi diferite. Elementele decorative folosite în ornamentația săsească și pe care le vom întâlni și la alte manifestări ale creației populare (de exemplu la textile), aparțin unei categorii precise, reflectând realitatea înconjurătoare. Predomină motivele florale: laleaua, garoafa, frunza de salcâm. Se pare că răspândirea foarte mare a motivului lalelei s-a „datorat târgurilor anuale de lalele desfășurate în Olanda și alte țări din vestul Europei”¹³.

Preocuparea olarilor sași pentru decorația vasului devine o constantă abia la sfârșitul secolului al XVII-lea, sub influența ceramicii habane: „habanii proveneau dintr-o sectă anabaptistă din Boemia și care s-au stabilit în Transilvania în timpul lui Gabriel Bethlen, la 1621, fiind ceramiști renumiți”¹⁴. Până atunci olarii sași au realizat doar o ceramică de uz cu forme simple, dar totuși rafinate.

Decorul săsesc este „unul baroc, care însă se va accentua spre sfârșitul secolului al XVIII-lea și prima jumătate a secolului al XIX-lea, prin stilizarea completă a elementelor florale”¹⁵. El poate fi de două tipuri: policrom, întâlnit mai cu seamă în vestul Transilvaniei, și monocrom pe fond de angobă în sudul zonei. Colecția muzeului conține, cu precădere, piese care aparțin ultimului tip.

La Sibiu a fost realizată cea mai veche piesă de ceramică săsească din colecție, o cană de vin, în anul 1743, cu un text în limba germană „Bea, iubește-L pe Dumnezeu și nu-L uita” la bază, iar la gură „Toate cele bune din suflet”.

¹³ Nicolae Dunăre, *Ornamentica tradițională comparată*, București, 1979, p. 88.

¹⁴ Barbu Slătineanu, *Ceramica medievală*, București, 1958, p. 8.

¹⁵ H. Hoffman, *Din istoria și tehnica artei ceramice săsești*, în ”Studii și Comunicări”, 3, 1956, Sibiu, p. 5.

Din centrul Nemsă, ce a funcționat o scurtă perioadă la sfârșitul secolului al XVIII-lea și începutul celui următor, muzeul deține două farfurii (nr. inv. C 123 și C 124), cu motive zoomorfe centrale – vrabia – și fitomorfe, fondul fiind maron.

În colecția muzeului, cea mai numeroasă ceramică este cea cunoscută în literatura de specialitate „tip *Drăușeni*” și care a fost obținută în aproape întreaga vale a Hârtibaciului. Debușeul principal al centrelor de aici a fost Țara Oltului, în ale cărei localități s-a întâlnit frecvent ceramica de tip *Drăușeni*.

Piese sunt ușor de identificat după felul specific de ornamentare și după tipologie. Decorația este făcută pe toată suprafața vasului, pe fond de angobă, cu albastru de cobalt, motivele cele mai folosite fiind laleaua pe burtă, iar la buză și la baza vasului, tabla de șah. Pentru sfârșitul secolului al XVIII-lea și începutul secolului al XIX-lea ornamentația este mai aerisită, mai echilibrată, chiar dacă este făcută pe întreaga suprafață a vasului.

Vasele din perioada de sfârșit (finele secolului al XIX-lea) au un decor greoi, înghesuit, stilizat la maxim. Piesa caracteristică a acestui centru este cana de mărime diferite. Farfuriile sunt de dimensiuni obișnuite, unele fiind datate.

Țara Bârsei este un termen care indică o ceramică săsească produsă în jurul orașului Brașov. Muzeul are, în colecția sa de ceramică populară, un număr apreciabil de vase de lut decorative realizată aici. Motivele decorative sunt, la canee, în primul rând, fitomorfe sau florale, dispuse în registre verticale: floarea-soarelui, palmete. La farfurii, decorul, plasat central, este floral, iar pe margine o friză din frunze de salcâm (nr. inv. C 98, C 100).

O caracteristică a decorului din această zonă este lipsa oricărei datări sau a inscripțiilor. Din această cauză, ceramica din zona Țării Bârsei este greu de încadrat cronologic (se pare că ea a început să fie produsă la sfârșitul secolului al XVIII-lea). Piese din colecție au fost realizate în a doua jumătate a secolului al XIX-lea.

Singurul centru săsesc ce a funcționat în Țara Făgărașului a fost Cârța, unde a fost realizată o ceramică diferită ca formă: ulcioare, cănițe cu gura bilobată, farfurii. Caracteristica esențială a vaselor de ceramică produse la Cârța este policromia, folosirea culorilor verde, cafeniu sau galben și conturarea cu o linie incizată a decorului (farfuria cu nr. inv. C 180). Tot în colecția muzeului se păstrează un butoiș de țuică cu un text incizat, numele meșterului Georgius Hermann Junior și data de 10 februarie 1818.

Acest centru a funcționat „de la sfârșitul secolului al XVIII-lea și până la începutul secolului XX-lea, mai precis în 1907 când moare ultimul olar de aici”¹⁶.

Vasele de ceramică secuiești de tip Turda și Târgu-Secuiesc, sunt asemănătoare cu cele ale ceramicii săsești: canee, farfurii, căni. „Mărimea caneeilor era exprimată într-un sistem mai vechi de capacitate numit eitel - care

¹⁶ Albert Eichhorn, *Ceramica populară săsească*, în „Țara Bârsei”, vol. II, 1974, p. 225.

reprezenta 0,8 litri”¹⁷. Una din caracteristicile acestei ceramici și care este folosită și în identificarea ei, este întrebuintarea, în colorit, a verdei și a brunului roșcat.

Ornamentația se caracterizează printr-o mare diversitate de motive florale, zoomorfe și antropomorfe: rodia, margarete, garoafe, flori de măr, păsări cu coadă și cioc lung. La cancee decorul este ordonat în registre verticale, la farfurii există un decor floral central, iar pe margini benzi și linii (nr. inv. C 38).

Piese realizate la Târgu-Secuiesc din colecția muzeului sunt databile la mijlocul secolului al XIX-lea.

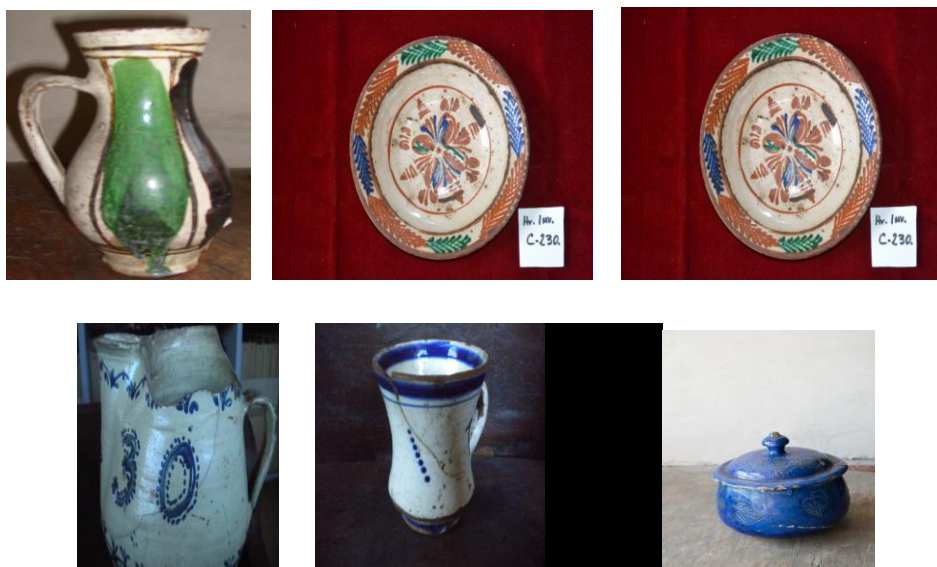
Atât ca meșteșug propriu-zis, dar mai ales ca fenomen de cultură și artă, olăritul poate fi considerat un păstrător fidel al tradițiilor. Acest fapt este susținut de caracterul neschimbat al tehnicii de lucru de-a lungul secolelor, meșteșugul înregistrând modificări doar de detaliu (de exemplu folosirea smalțului din secolul al XIV-lea).

Unitară în concepție și tehnică de lucru, dar variată morfologic, ceramica transilvăneană este una din cele mai bine individualizate și frumoase ceramici din țara noastră, fie că este românească, săsească sau ungurească.

V. Degradări specifice

Studiul asupra pieselor din această categorie ne-a condus la concluzia că cele mai dese degradări care afectează aceste piese sunt:

- murdăria superficială și aderență care afectează toate piesele;
- fisurile, aceste degradări care afectează un număr de 12 de piese;



¹⁷ *Centre de olari din sud-estul Transilvaniei*, catalog de expoziție, 2001, p. 17.

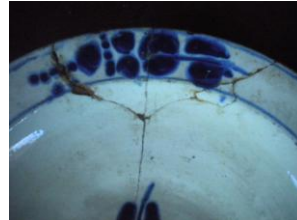
- smalțul sărit pe alocuri, pe suprafețe mai mici sau mai mari, această degradare afectând majoritatea pieselor din colecție;



- pe 2 piese s-a constatat că smalțul s-a șters parțial în timp;



- la un număr de 20 de piese am constatat lipsa unor fragmente;



- din totalul colecției 40 de piese au fost restaurate.

Trebuie menționat faptul că aceste deteriorări nu sunt de dată recentă, așa au intrat în colecția noastră. Cauzele acestor degradări sunt de ordin endogen, cum ar fi perisabilitatea materialului și tehnica de confecționare. Având în vedere că fisurile și crăpăturile sunt procese evolutive este recomandabil ca aceste piese care suferă de aceste degradări în special și întreaga colecție în general să fie ferită de șocuri mecanice.

VI. Măsurile de conservare

Clădirea construită în secolul al XIV-lea este sănătoasă, zidurile expoziției au peste un metru grosime, iar ale depozitului 30-40 cm.

Micro-climatul este optim, cuprins între 40-65% UR, iar temperatura de 18°C. Depozitul este salubru și igienic. Instalația electrică este verificată periodic pentru a se elimina riscul unui incendiu.

Pentru menținerea microclimatului în parametrii normali apelăm la aparatul de dezumidificare amplasat în depozit. Pentru asigurarea securității colecțiilor, din punct de vedere al normelor PSI, depozitele sunt prevăzute cu extincitoare cu pulbere ABC 13 A 89 BC. Piesele sunt așezate pe moduli metalici, reglați în funcție de înălțimea pieselor, ele fiind așezate pe rafturi tipo-dimensionat.



Pentru protejarea pieselor înalte (cancee) am realizat din carton un cofraj special pentru fiecare piesă, astfel încât în caz de cutremur ele să nu cadă.



În concluzie, putem spune că această colecție de ceramică populară nu ridică probleme din punct de vedere al conservării, fiind una dintre colecțiile care nu necesită condiții speciale.