

**MEȘTEȘUG ȘI ARTĂ.  
REZERVAȚIA NATURALĂ DE CALCAR NUMULITIC  
ALBEȘTII DE MUSCEL**

RODICA NIȚU  
rodica.nitu@muzeulcampulung.ro  
Muzeul Municipal Câmpulung Muscel

**CRAFT AND ART.  
NATURAL RESERVE OF THE LIMESTONE NUMULITIC ALBEȘTII MUSCEL**

ABSTRACT

*Located near the town of Campulung, the first capital of the Romanian Country Nature Reserve limestone numulitic from Albeștii Muscel, it created the possibility of rock from resources of the eocene age, developing a craft that reached the level of art. Exploited since the late II p.Chr. Stone was Albești raw material in building monumental medieval works, while evidence of craftsmanship that local and Italian masons were able to combine beautiful and useful.*

**Keywords:** numulitic limestone, eocene age, reserve, mining, craft, art stone-masons.

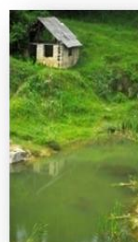
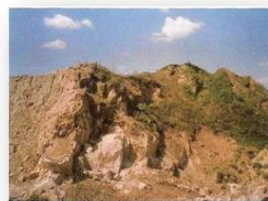
La aproximativ 11 km de orașul Câmpulung Muscel, prima capitală a Țării Românești, se află comuna Albeștii de Muscel<sup>1</sup>, situată pe malul stâng al râului Bratia și pe valea numită *Strigoiu*. Este compusă din două sate, Albești și Căndești, având o populație de aproximativ 1.580 locuitori. La est se mărginește cu comuna Lerești, la vest cu comuna Berevoiești, la sud cu Bughea de Jos și orașul Câmpulung Muscel. Localitatea se află în partea de nord a județului Argeș, având o suprafață totală de 156 km<sup>2</sup> și este atestată documentar prin hrisovul emis de cancelaria domnească a voievodului Alexandru al II-lea Mircea, la 19 ianuarie 1572, hrisov prin care se întărește proprietatea asupra unor ocine în zonă. Bogățiile naturale existente aici au permis dezvoltarea unor anumite ocupații și meșteșuguri, precum lucrul la pădure, piatrăritul, creșterea animalelor etc.

Aici se află rezervația naturală de calcar numulitic *Cariera Mare*, decretată Monument al Naturii de către Comisia pentru Ocrotirea Monumentelor Naturii. Cariera este constituită dintr-un calcar alb-gălbui și galben-cafeniu cu nuanțe cenușii. La partea superioară este de culoare roșiatică, culoare considerată de specialiști ca fiind culoarea care definește calcarul impur din componența blocului masiv, de vârstă eocenă, gros de 15 m, cunoscut sub numele de *calcar numulitic de Albești*

---

<sup>1</sup> Localitate atestată documentar din anul 1572 (7080) ianuarie 19 (cf. *Documenta Romaniae Historica. B. Țara Românească*, vol. VII (1571-1575), București, Editura Academiei RSR, 1988, p. 108, doc. 84.

sau *piatră de Albești*. Rezervația ocupă o suprafață de circa 3.600 m<sup>2</sup> și reprezintă arie protejată, atribuită în custodie cod 2012.



### **Rezervația de Calcar Numulitic Albeștii de Muscel și lacul de la baza rezervației**

Profesorul Alexandru Bera, analizând compoziția calcarului galben-cafeniu-roșcat, observă că este alcătuit din numuliți mari (animale caracteristice primei jumătăți a erei terțiare), ale căror cochilii au format calcare și din alge de tip Libotamnium. Rocile cu aspectul unei gresii vinete sau roșcate cu elemente de cuarț (denumiți de meșterii locali ”*ciulini*”), au în compoziție tuburi de amelide<sup>2</sup>, numuliți mici și orhitoide (Fig. 1, 2, 3). Conform teoriei profesorului Bera, între fosilele depistate în componența rocilor se semnalează prezența faraminiferelor<sup>3</sup>. Constituția petrografică constă într-un depozit pentogen-litoral, format într-o mare caldă în jurul unor insule sau în apropierea unui țărm compus din roci cristaline, roci care se găsesc pe tot teritoriul satului Albești, alături de granit.

Carierele de piatră de la Albești erau cunoscute și exploatare din vechime. Este posibil ca primii care au folosit calcarul numulitic de la Albeștii de Muscel să fi fost geto-dacii, dar în același timp este cunoscut faptul că primii mari cioplitori au fost romanii. Această teorie este confirmată de existența unor pietrari sub numele de lapidari-*lapicidae*, de care se leagă uriașa operă constructivă desfășurată în Dacia. Sunt indicii și informații cum că piatra de Albești a fost exploatată pentru constru-

<sup>2</sup> Încrângături de viermi cu corpul cilindric, segmentat în diferite inele.

<sup>3</sup> Animale unicelulare din încrângătura protozoarelor, care au corpul acoperit cu o secreție calcaroasă și trăiesc în apele marine.

irea castrului roman Jidova, ale cărui ruine se află în partea sudică a orașului Câmpulung, la sfârșitul secolului al II-lea d.Chr. Calcarul a fost folosit la porțile și colțurile zidurilor de incintă ale castrului, fiind utilizate blocuri dreptunghiulare cioplite<sup>4</sup>, precum și pentru ridicarea podului de la Drobeta de celebrul arhitect Apollodor din Damasc.



**Fig. 1**



**Fig. 2**



**Fig. 3**

În Evul mediu, primele informații despre exploatarea acestui material de construcție apar în jurul anului 1694, într-un document care relatează despre participarea pietrarilor din Albești la edificarea mănăstirii Curtea de Argeș. Blocurile de piatră din această carieră au fost trase de care cu boi până în orașul de pe Argeș. Ocupație practică încă din Evul mediu, cioplitul pietrei este atestat prin existența în partea de nord a Câmpulungului a *Câmpului Crucerilor*, ca sediu de concentrare a pisarilor domnești, loc ce favoriza vecinătatea vechii cariere de piatră de la Albești<sup>5</sup>. Toponimul ”*pietrari*” din Poenăreii Muscelului, atestă existența în Evul mediu a unor meșteri specializați în prelucrarea pietrei, originari din Albești. Potrivit tradiției orale locale, efectuau comenzi pentru așezările situate pe Valea Râului Doamnei cu material prelucrat parțial la Albești și definitivat în acest loc<sup>6</sup>. Existau asemenea puncte de lucru și în alte localități, în preajma mănăstirilor în special, puncte care permiteau comanditarilor posibilitatea alegerii modelelor oferite de pietrari și posibilitatea urmăririi executării la termen și în condiții optime a comenzilor. Exploatarea nesistematică a calcarului numulitic din cariera de la Albești a fost determinată de regimul de proprietate, suprafețele destinate exploatării fiind situate pe terenuri aparținând unor proprietari diferiți.

Operațiunea de exploatare a calcarului presupunea mai multe etape. Mai întâi se decoperta stratul de pământ, care avea o grosime variind între 3 și 4 m, urmată întotdeauna de detașarea stratului de piatră friabilă, folosită ca material de construcție. Operațiunea de obținere a pietrei ”*curate*” reprezenta o operațiune dificilă, care presupunea o tehnică de lucru specială: piatra se ”*ciocănea*”, se ”*asculta*”,

---

<sup>4</sup> Grigore Constantinescu, *Civilizația pietrei în Arealul Argeș și Muscel*, Pitești, Editura Alean, 2008, p. 19.

<sup>5</sup> *Ibidem*, p. 22.

<sup>6</sup> *Ibidem*, p. 23.

determinându-se ”rodul pietrei”. Prin ”ciocănire” și ”ascultare” se afla dacă roca prezintă crăpături, se determina traiectul acestora pentru a putea fi dislocate de blocul destinat prelucrării. Blocul de piatră se detașa cu ajutorul unor pene metalice numite ”puncheti”, bătute pe direcția de spargere stabilită în prealabil. Prin ciocănire și ascultare, în funcție de sunetul obținut se stabilea calitatea rocii. Sunetul ”dogit”, ca o oală spartă, reprezenta pentru cunoscători proba clară că roca nu are o structură care să permită prelucrarea ei, existând riscul spargerii necontrolate. Dacă sunetul era ”frumos și bun” însemna că blocul de rocă se va ”sparge pe rod”. În această operațiune erau folosiți puncheti mai mici sau ”foi” (plăcuțe metalice din oțel subțiate la margine). Înainte de a apărea punchetii, pietrarii foloseau pene din lemn, pe care le udau cu apă, producându-se dilatarea masei lemnoase, care forța înaintarea fisurării rocii pe direcția urmărită. Încărcatul se făcea pe tăvălugi, iar transportul cu căruța trasă de 8 boi; bucățile de mici dimensiuni se așezau cu ajutorul unor rângi pe cărucioare, cu care erau transportate la bancul de lucru.



Prelucrarea pietrei se realiza la bancul de lucru – folosindu-se unelte precum dalta, șpițul, ciocanul, maiul de lemn, vinclu –, munca fiind condiționată de gradul de specializare al meșterilor. Meșterii de la Albești erau împărțiți în meșteri ”de gros” și meșteri ”de subțire”, după modelul preluat de la italieni, cu care au colaborat și de la care, așa cum spune tradiția orală, au furat meșteșugul prelucrării pietrei.



Dintre meșterii italieni ”de subțire” pot fi amintiți Petre Fabris Jan, cel căruia îi este atribuit meritul înființării Școlii de Arte și Meserii din Câmpulung Muscel, și Victor Mezzaroba, care aveau domiciliul stabil în Câmpulung. Marea

majoritate a meșterilor locali au preluat meșteșugul dobândit de la italieni și l-au transmis din tată în fiu, doar o mică parte dintre ei urmând cursuri de specialitate. Pietrarii locali nespecializați efectuau operațiuni primare, constând din exploatarea și dimensionarea pietrei în raport cu solicitările comanditarilor, iar cei specializați, alături de meșterii italieni, realizau partea migăloasă de finisare, ce necesita cunoștințe tehnice și mai ales artistice.



### Document ce atestă continuitatea meșteșugului în orașul Câmpulung

Cunoscuți ca buni meseriași originari din Albești și Bughea de Sus, pot fi amintiți Gheorghe Bizon, Ion Bizon, Ion Florescu, Mihai B. Ion, Butoi Andrei, Florea Nicolae, Dobrin Traian, Gică Samoilă, Ștefan Constantin, Manta Gh. Gheorghe, Mendoiu Ion, Gava Petre, Gava Ionel, Neferu Gheorghe ș.a., implicați în multe din lucrările care încă reprezintă mărturia calității și bunului gust. La ridicarea mănăstirii Curtea de Argeș, zidită în vremea domniei lui Neagoe Basarab, piatra de Albești folosită a fost plătită în taleri, după cum se semnalează în *”condica visteriei 1694 atim 23½ taleri s-au dat pietrarilor de la Albești pentru niște pietre, ce au tăiat de treabă casele Domnești”*<sup>7</sup>. În 1696 pietrarii albeșteni *”primeau 122 de taleri pentru lucrul pietrelor de la Curtea Domnească din Târgoviște”*<sup>8</sup>, mai apoi Curtea Domnească de la Argeș, Câmpulung Muscel, palatele de la Potlogi, Mogoșoaia, în 1698 *”30 taleri pentru lucrarea pietrelor de la Foișorul din Târgoviște”*<sup>9</sup> și multe altele. Un vătaf al pietrarilor din Albești, Stoica, este menționat într-un document din 1673, prin care se stabilea *”tocmeala pietrarilor de la Albești, pentru schitul Fedeleșciori”*<sup>10</sup>.

Documentele relevă existența la sfârșitul secolului al XIX-lea a 14 cariere din care se exploata calcarul. În zona sudică a satului Albești erau trei guri de carieră, iar în satul Căndești patru guri de carieră.

Ca o derivație a pietrăritului, sculptura în piatră a reprezentat o adevărată artă, dovedită prin trăinicia și finețea edificiilor culturale ridicate. Pornind de la renumitele rășnițe<sup>11</sup>, continuând cu pietrele funerare (un exemplu elocvent fiind piatra

<sup>7</sup> George Ioan Lahovary, *Marele Dicționar Geografic al României*, vol. I, București, Editura SOCEC, 1898, p. 38-39.

<sup>8</sup> Ștefan Olteanu, C. Șerban, *Meșteșugurile populare din Țara Românească și Moldova în evul mediu*, București, Editura Academiei RSR, 1969, p. 231.

<sup>9</sup> Gr. Constantinescu, *op. cit.*, p. 21.

<sup>10</sup> *Ibidem*.

<sup>11</sup> Valer Butură, *Etnografia poporului român*, Cluj-Napoca, 1978, p. 231.

de mormânt a lui Negru Vodă)<sup>12</sup>, încadramente de uși și ferestre la biserici și construcții civile, capiteluri și coloane, meșterii albeșteni și-au ridicat în timp meșteșugul la rang de artă. Prin îndemânarea câștigată, lucrând diversificat, au ajuns să fie mai apreciați decât cei din Câmpulung, care au avut ca și în cazul lor mentori italieni. Lucrând alături de italieni, meșterii autohtoni au preluat odată cu tehnica și modelele decorative, ornamentale, mai ales în sculptura funerară, îmbinându-le armonios în lucrările lor.

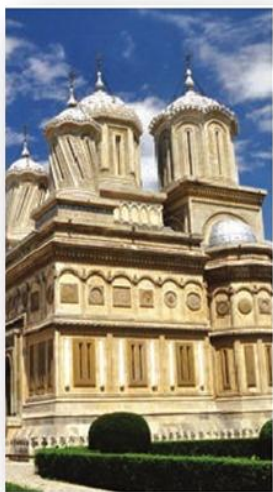
În 1892, în zonele de prelucrare a pietrei Albești, Cândești, lucrau peste 100 de meșteri, din care cea mai mare parte erau italieni. Localnicii își mai amintesc chiar și acum de numele italienilor Rugieri Bruno Vinagro, Victor Mezzaroba, Petre Fabris Jan și alții, reprezentând o confirmare a gradului de dezvoltare în Țara Românească a sculpturii în piatră. Lucrând cu posibilități materiale reduse, meșterii albeșteni au avut un rol important și în istoria dezvoltării arhitecturii românești. Oameni de la țară, arhitecți și constructori în egală măsură, exprimându-se într-un limbaj aparte, au transpus în operele lor arhitecturale elemente autentice, moștenite, îmbinate cu elemente preluate sau reinterpretate. Creațiile lor în domeniul arhitectural reprezintă rezultatul unității dintre arhitectură și decorația care i se subordonează. Minunatele ornamente ce împodobesc balustradele și stâlpii caselor lor, vasele de flori și stâlpii de pridvor, sunt operele pietrarilor din Albești, opere care aduc luminozitate arhitecturală, fiind bine proporționate, îngrijit finisate, rezultat al colaborării diferitelor categorii de meșteri. Motivele ornamentale preluate din arta feudală – vrejuri cu frunze în relief precis delimitate, lângă care apar lei, păsări și animale fantastice precum grifonii –, alternează cu ornamentele în stuc ce încadrează ferestrele într-o succesiune de motive, imitând vrejul sau torsada, ori succesiuni de forme geometrice în diverse combinații și variante. Leii care stau străjeri la capetele scărilor caselor lor, sunt concepuți uneori într-o artă naivă, după priceperea și îndemânarea fiecărui artizan. Reprezentări precum leii, câinii, mieii, au descendență heraldică, amintind de o epocă în care acest simbol al forței apărea în fața palatelor sau piețelor publice. Exemple elocvente, precum obeliscul din Copou-Iași, Statuia Leul din București, casa Cantacuzino-Nababul (Muzeul George Enescu) din București, aduc în lumină măiestria meșterilor pietrari. O casă având reprezentat un leu culcat pe labele din față, cu gura întredeschisă, cu dinți de carnivor, așezat în lateralul scărilor de intrare, se află la Bughea de Sus, casă care aparține unuia dintre meșterii artizani încă în viață, meșterul Ștefan Constantin. Pietrarii și constructorii albeșteni au găsit o formulă inteligentă în dezvoltarea artei populare, dând arhitecturii mișcare, echilibru și eleganță.



---

<sup>12</sup> Șt. Olteanu, C. Șerban, *op. cit.*, p. 231.

Cu lovituri măsurate de ciocan, din piatra docilă pietrării albeșteni au realizat sculpturi laice, legate în mare măsură de arhitectură și paralel cu aceasta sculpturi religioase, folosind ornamente aparținând creștinismului, asociate cu elemente ce au aparținut religiilor anterioare.



Piatra de Albești a fost folosită în edificarea de clădiri civile și religioase, monumente funerare, ancadrame, elemente decorative, iar prelucrarea ei a devenit o ocupație de rang a localnicilor de aici și o importantă sursă de existență. Mănăstirile Cozia și Turnu, din Vâlcea, Casa de Cultură din Târgu Jiu, sediul Patriarhiei Române, Circul Mare din București, Casa Presei Libere, Băile Olănești, Stadionul Farul din Constanța, Cazinoul din aceeași localitate, podul de la Cernavodă, Palatul Parlamentului, sunt doar câteva exemple, enumerarea putând continua cu monumente funerare, cruci votive, poduri de cale ferată, temelii de case, monumente ale eroilor. Câmpulungul abundă de construcții la care s-a folosit acest material: Primăria, Casa de Cultură "Tudor Mușatescu", gardul Grădinii Publice, Biserica Flămânda, Biserica Sf. Muceniță Marina, Vila Drăghiceanu, Vila Ghica Năstase și altele.

La sfârșitul secolului al XIX-lea, inginerul Mathei Drăghiceanu nu a apelat la meșterii albeșteni pentru a-și construi vila ce-i poartă numele, ci a adus artiști din Italia, care au continuat să lucreze alături de meșterii autohtoni. Câteva familii de italieni și de greci s-au stabilit definitiv în comună, unele zone de aici rămânând până astăzi sub denumirea de *Greci* și *Italiani*. Primul inginer minier din România, Mathei Drăghiceanu, va rămâne însă un punct de reper pentru acest subiect. În a doua jumătate a secolului al XIX-lea, el se stabilește la Câmpulung, ca soția lui grav bolnavă să poată beneficia de o climă plăcută și de aerul ozonat de aici. Scăpată ca prin minune de o groaznică boală, grație îngrijirilor medicale oferite de doctorul Drasch, petrece vara la Câmpulung spre a beneficia de aerul regenerator al acestei

localități<sup>13</sup>. Când, după două luni de vilegiatură, constată minunatele efecte ale aerului, văzu că interesele sănătății soției sale îl obligă a-și lega viața de Câmpulung<sup>14</sup>. Cum carierele de la Albești se aflau în vecinătatea Câmpulungului, inginer de mine fiind, după studii locale începe exploatarea sistematică, cu profit atât pentru dânsul, cât și pentru locuitori. Achiziționează treptat mai multe terenuri, formează un corp de proprietate, aduce lucrători italieni, formând o pepinieră de lucrători pietrari români alături de italieni. Mathei Drăghiceanu organizează o exploatare modernă a carierei din Albești, cu angajați plătiți să extragă piatra și chirigii care să o transporte la Câmpulung. În anul 1902, M. Drăghiceanu își ridică la Câmpulung, pe platoul Gruului, din superba piatră de Albești o splendidă vilă, închinată soției, unde după moartea Mariei își trăiește restul vieții și unde își continuă activitatea științifică. Vila este inaugurată în 1905 și este cunoscută sub denumirea *Vila Maria*, după numele soției decedate.



### Vila Maria

Necesitatea dezvoltării urbanistice, atât în Câmpulung, cât și în întreaga țară, a făcut necesară o specializare a albeștenilor în cioplitul pietrelor pentru ridicarea locuințelor și a altor construcții urbane. Secția Muzeului Municipal Câmpulung, Etnografie și Artă Populară, păstrează unelte care au fost colectate din această zonă și care arată o specializare în această ramură: chiulumbul, bucearda, ciocanul marțel, dălți, șpițuri, gradine, taracul, maiul, scarpelada. Meșterii albeșteni dețineau terenuri în exploatare pe care le lăsau moștenire în familie ca un bun de mare preț. De exemplu, zona Găvești din carieră s-a transmis din generație în generație în cadrul familiei Gava. Dat fiind faptul că această localitate a scăpat de colectivizare, aceste exploatare s-au menținut în proprietate individuală până în 1969, când Cariera de piatră de la Albești a fost preluată de statul comunist și trecută în subordinea Întreprinderii Județene de Prestări Servicii Argeș. În anii construirii Casei Poporului, în carieră lucrau peste 100 de oameni.

<sup>13</sup> Mathei M. Drăghiceanu, *O viață închinată binelui public*, publicată sub îngrijirea lui Virgiliu N. Drăghiceanu, București, Tipografia Gutenberg, f.a., p. 211.

<sup>14</sup> *Ibidem*.





### Monumentele eroilor din satele Albești<sup>15</sup> și Căndești<sup>16</sup>

După evenimentele din decembrie 1989, exploatarea a ajuns în mediu privat și a avut o cădere liberă, astăzi existând doar câțiva muncitori particulari, în timp ce suprafața carierei s-a restrâns foarte mult. Albeștenii nu erau singurii care prelucrau calcarul, ei fiind concuși de câmpulungeni. De altfel, unul dintre cele mai importante meșteșuguri practicate la Câmpulung, alături de olărit și de prelucrarea pieilor, era pietrăritul. Cioplitorii în piatră erau organizați într-o breaslă și ocupau cartierul de nord al orașului – Schei. Se pare, însă, că breasla pietrarilor a avut un permanent parcurs descendent la nivelul membrilor săi, ca dovadă în acest sens fiind faptul că într-un document datat în 1943 mai sunt pomeniți doar doi cioplitori în piatră. Că meșteșugul acesta a însemnat o parte importantă și în istoria Cîmpulungului ne-o dovedește piatra de mormânt a voievodului Nicolae Alexandru, care se prezintă ca un paralelipiped din piatră de Albești. Mai mult, certificatul de naștere al urbei de sub Mateiaș, reprezentat de piatra tombală a comitelui Laurențiu de Longa Campo, este un bloc foarte mare din calcar de Albești (2 tone greutate).

Tradiția cioplitului în piatră a fost continuată de meșterii care lucrează pe cont propriu, dar numărul lor este într-o continuă scădere. Dacă acum un sfert de veac existau în jur de 100 de meșteri pietrari, acum doar câțiva tineri mai practică meșteșugul, iar punerea în operă a lucrărilor se face mecanizat, efortul fizic fiind redus într-o mare măsură.

---

<sup>15</sup> Este situat în centrul satului Albești, lângă biserica *Adormirea Maicii Domnului*. A fost ridicat în anul 1943 în cinstea eroilor căzuți în timpul războaielor din 1916-1919 și 1941-1945, de către V. Mezzeroaba, N. Gava și I. Florescu.

<sup>16</sup> Este situat în centrul satului Căndești și a fost ridicat în anul 1940 de către I. Bizon, în cinstea eroilor căzuți în războaiele din 1916-1919 și 1941-1945.



### Atelierele pietrarilor de la Albeștii de Muscel

**Unelte folosite la prelucrarea calcarului numulitic:** buceardă, pană frunze, ciocan, pene, compas, coarbă, baștardă, ciocan de lemn, daltă ornamente, ghiunie mișcătoare, flex, tarac, vinclu, șalire, șpituri, mașetă, unghete, scapițator.





### Diverse utilizări ale calcarului numulit de Albești





### **Bibliografie:**

ACHIȚEI, Gheorghe, *Frumosul dincolo de artă*, București, Editura Meridiană, 1988.

ADRIAN, Radu, *Cioplitul pietrei, măiestrie, artă*, București, Editura Ars Docendi, 2007.

ALEXANDRESCU, C., *Dicționarul Geografic al județului Muscel*, București, 1893.

BUTURĂ, Valer, *Etnografia poporului român: cultura materială*, Cluj-Napoca, Editura Dacia, 1978.

CONSTANTINESCU, Grigore, *Civilizația pietrei în Arealul Argeș și Muscel*, Pitești, Editura Alean, 2008.

*Documenta Romaniae Historia*, Seria B. Țara Românească, vol. VII (1571-1575), București, Editura Academiei RSR, 1988.

DRĂGHICEANU, Mathei M., *O viață închinată binelui public*, publicată sub îngrijirea lui Virgiliu N. Drăghiceanu, București, Tipografia Guthenberg, f.a.

LAHOVARY, George Ioan, *Marele Dicționar Geografic al României*, vol. I, București, Editura SOCEC, 1898.

OLTEANU, Ștefan, ȘERBAN, C., *Meșteșugurile populare din Țara Românească și Moldova în evul mediu*, București, Editura Academiei RSR, 1969.