

OPAÎTELE ȘI PIESELE CERAMICE DE CULT DIN BARĂCILE SOLDAȚILOR CASTRULUI ROMAN CVMIDAVA, RÂȘNOV, BRAȘOV

TRAIAN-CONSTANTIN DUMBRĂVEANU¹

OIL LAMPS AND CERAMIC PARTS OF WORSHIP IN BARRACKS SOLDIERS, THE ROMAN CAMP CVMIDAVA, RÂȘNOV, BRAȘOV

ABSTRACT

In the military, namely the Roman imperial military camps, lamps also held true object of worship both in the official Roman religion and personal religion soldiers auxiliary troops. They prayed together if they belong to the same ethnic group, and each have a small personal altar of clay, which brought to light lamps prayers imploring the gods family or fulfilling lust in front of small statues of the goddess Venus pudica or god Amor.

The ceramic vessels of this kind, turibula, have a conical or cup-shaped. Decoration element which defines the type of vessel ceramic wafers is achieved by clamping the string between the fingers of the two ends of the lip, which initially was divided into sections and flared, forming a u-shaped profile or v.

In military camps in Dacia not identified special places of worship where the soldiers worshiped a deity or another and without their adoration is expected in barracks, as demonstrated most parts of worship findings, including ceramic statuettes Venus pudica.

Keywords: military camps, Roman religion, *turibula*, *Venus pudica*.

I. Opaite ceramice - Studiu introductiv

Omul încă din preistorie a fost preocupat să producă și să păstreze lumina necesară pentru a putea vedea în adăposturile amenajate, peșteri, bordeie, colibe. În acest sens a improvizat, dezvoltat și perfecționat un obiect de lut ars, numit *opaite*, care în decursul mileniilor a evoluat și în timp a primit o formă specifică fiecărei culturi, ajungându-se la o multitudine de tipuri și forme de o mare diversitate.

Opaitele antice erau alcătuite dintr-un recipient denumit bazin, care de obicei avea o formă rotundă și era destinat păstrării combustibilului, uleiul.

¹ Muzeograf, doctorand în istorie, Muzeul "Casa Mureșenilor" – Brașov; e-mail: traidum@gmail.com.

Corpul recipientului se prelungea cu un cioc pentru fitil și era prevăzut, de cele mai multe ori, în partea opusă, cu o toartă.

Recipientul putea fi uneori deschis, caz în care obiectul purta denumirea de *ceașcă-opaiț*, dar de cele mai multe ori acesta era acoperit cu o suprafață plană sau concavă, denumită în literatura de specialitate *disc*. Discul era străbătut de unul sau două orificii de umplere și de cele mai multe ori atât el, cât și partea superioară a recipientului, erau frumos decorate cu reprezentări de zeități, animale, scene diverse, precum și ornamentații florale, vegetale și figuri geometrice.

Cele mai vechi opaițe ceramice cu ulei au fost executate la roata olarului, ornamentația fiind destul de simplă, ciocul și toarta fiind adăugate prin lipire. Procedul s-a menținut până în secolul al II-lea î.Chr., după care s-a trecut la folosirea tiparului.

Aceasta este doar o constatare generală apărută în unele publicații de specialitate care se referă la Peninsula Italică. Vom vedea că odată cu apariția Imperiului, în provinciile de graniță ale acestuia producția de opaițe ceramice executate la roata olarului se va regăsi în micile ateliere locale, produsele lor fiind descoperite arheologic și în mediile militare, respectiv castrarele romane ale trupelor auxiliare din perioada secolelor II-III d.Chr.²



Opaițele mulate se executau cu ajutorul tiparului cu două valve, pe valva superioară existând încrustate decorurile care prin presare aveau să se imprime pe lutul așezat inițial pe valvă. Tiparul ceramic sau din ipsos era confecționat după un model, respectiv un opaiț din lut masiv, fin și dur. La suprafață și în interiorul opaițului se aplica un amestec de ulei vegetal și oxizi metalici, denumit *firnis*, care dădea un aspect exterior negru, brun sau roșu fără strălucire.

În afară de opaițele care foloseau drept combustibil uleiul, mai există o categorie aparte și anume opaițele cu seu. Aceste opaițe au fost realizate la

² Cristian-Aurel Roman, *Opaițele din Dacia lucrate la roată*, în "Sargetia. Acta Musei Devensis", XXX, 2001-2002, p. 142.

roată, corpul fiind globular, fără cioc, iar discul fiind practic înlocuit de un orificiu central cu diametrul mult mai mare decât la opaițele cu ulei. Orificiul central, datorită lărgimii sale, servea atât pentru susținerea fitilului, cât și pentru umplerea opaițului cu combustibil solid, care consta din grăsime animală, seu sau untură.

În Roma antică, opaițele purtau denumirea de *lucerna* și cele care erau confecționate din material ceramic și foloseau ca și combustibil uleiul, aveau la fel ca cele prezentate mai sus un rezervor pentru ulei, cu un orificiu de alimentare a rezervorului și unul sau mai multe ciocuri cu perforații prin care trecea fitilul.

Pentru fabricarea opaițelor, în Imperiul roman a luat ființă o adevărată industrie de ceramică manufacturieră, produsele ei fiind larg răspândite pe toată întinderea acestuia, precum și dincolo de granițele sale.

În Dacia, imediat după cucerirea romană trupele instalate aici au adus cu ele tipurile de opaițe care circulau în acea perioadă în Imperiu, marea majoritate fiind executate în *officine*-le din nordul spațiului italic.

Opaițele cu volute sunt exemplele cele mai elocvente ale acestor "importuri călătorești", descoperite la *Ulpia Traiana Sarmizegetusa*, precum și în castele romane de la *Apulum*, Buciumi, Gilău, Ilișua, *Porolissum*, *Tibiscum*, ridicate imediat după cucerirea Daciei³.

Tot în această perioadă, comunitățile nou înființate pun bazele unor ateliere locale, cum ar fi cele de la *Apulum*, *Romula*, *Ulpia Traiana Sarmizegetusa*, unde se produc opaițe ceramice folosindu-se tehnica tiparului. Modelele folosite sunt de fapt piesele aduse de trupele romane și de negustorii care urmau aceste trupe în campanii. Se vor produce în nou înființata provincie imitații de opaițe cu volute, până spre mijlocul secolului al II-lea d.Chr., după care vor fi complet înlocuite de opaițele "medalion" și *Firmalampen* (opaițe cu ștampilă)⁴.

³ Cercetări arheologice efectuate la: *Apulum* (C.L. Băluță, *Opaițele romane de la Apulum II*, în "Apulum", V, 1965, p. 277-295); Buciumi (N. Gudea, C. Cosma, *Opaițele din castrul roman de la Buciumi*, în "Dacia Porolissensis. Studii în onoarea lui Marius Porumb", Cluj-Napoca, 2003, p. 27-28); Gilău (D. Isac, *Castele de cohortă și de ală de la Gilău*, Zalău, 1997, p. 217; D. Isac, C.A. Roman, *Lucernele din castrul de la Gilău*, Zalău, 2001, p. 381); Ilișua (D. Protase, C. Gaiu, *Cercetările arheologice din castrul roman de la Ilișua*, în "Revista Bistriței", X-XI, 1997, p. 47); *Porolissum* (N. Gudea, *Porolissum I. Un complex arheologic daco-roman la marginea de nord a Imperiului roman*, în "Acta Musei Porolissensis", XIII, 1989, p. 448); *Tibiscum* (Doina Benea, *Lampes Romaines de Tibiscum*, în "Dacia", n.s., XXXIV, 1990, p. 167).

⁴ Dorin Alicu, *Opaițe Romane. Die Romischen Lampen - Ulpia Traiana Sarmizegetusa*, București, 1994, p. 42-44.

Rezultatele cercetărilor arheologice demonstrează că în provincia Dacia orașele mari ale acesteia, precum *Apulum*, *Ulpia Traiana Sarmizegetusa*, *Porolissum*, *Potaissa*, *Napoca*, *Romula*, *Drobeta*, aveau ateliere și comunități de meșteri care produceau opaițe ceramice pentru interesul și nevoile comunităților locale. Aceste piese ceramice produse în atelierele locale nu sunt deosebite din punctul de vedere al decorurilor imprimate sau al calității pastei folosite, ci au fost produse pentru a răspunde necesităților practice și imediate ale locuitorilor Daciei.

Produsele de foarte bună calitate erau în continuare importate, ele fiind confecționate în atelierele din Peninsula Italică ale meșterilor vestiți, precum *L. Aemilius Fortis*, *Ianuaris*, *Iegidus*, *Strobilus*, *Atimetus*, însă și aceste produse puteau fi imitate de meșterii locali, dar diferențele față de opaițele originale fiind foarte mari.

Pe măsura stabilizării Provinciei Dacia, începând cu epoca lui Hadrian (117-138 d.Chr.) și chiar după aceea pătrund produse ale unor ateliere pannonice, caracterizate mai ales prin opaițe cu șampilă, de tip *Firmalampen*, identificate prin ștampilele unor *officinatores*, cum ar fi Ursulus. Astfel de produse au fost descoperite în mediile militare, civile, precum și în cele urbane și rurale⁵.

Din punctul de vedere al tehnicii de execuție, în Dacia au fost realizate opaițe ceramice lucrate la roată, în tipar sau cu mână.

a. Opaițele lucrate la roata olarului – au anumite caracteristici care le individualizează prin existența lor într-o anumită perioadă de timp, precum și de mediile în care au fost folosite, ținându-se cont de necesitatea lor stringentă în acel mediu. Concret, rezervorul opaițului era confecționat la roată, urmând ca ciocul cu orificiu pentru fitil, realizat manual, să fie lipit de orificiul romboidal, decupat în peretele vasului. Toarta urmează și ea să fie lipită ulterior.

În felul acesta se pot executa la roată opaițe cu mai multe ciocuri, făcându-se decuparea în rezervor și lipirea ciocurilor cu orificii, realizate manual. Mai trebuie precizat faptul că discul plat sau concav poate fi tăiat pe circumferința sa sau pe un anumit diametru, obținându-se un orificiu de umplere mai mult sau mai puțin lărgit.

Deși lămpile lucrate la roată nu ne oferă indicii precum tipare și arhetipuri, de cele mai multe ori pot indica prin caracteristicile lor existența unui atelier producător.

După simplitatea formelor și rapiditatea execuției se poate spune că cea mai mare parte a opaițelor lucrate la roată au fost create în spațiul militar,

⁵ Doina Benea, *Anonyme Herstellung von Lampen in der Provinz Dakien*, în "II Internationaler Kongress zur Untersuchung der Lampen", Zalău, 2006, p. 304.

pentru a răspunde unor necesități urgente, atelierele locale făcându-și simțită prezența pe toată perioada secolului al II-lea d.Chr.⁶.

b. Opaitele ceramice create în tipare – putem spune că în tot Imperiul roman se produce și se comercializează, în principal, un singur tip de opaite și anume de tip *Firmalampen*.

Tipologic, în Dacia au fost produse trei tipuri de opaite în tipare:

1. Opaite cu cioc triunghiular – reprezintă cea mai timpurie formă de opaite produsă pe plan local. Avem două centre locale, la *Porolissum* și *Ulpia Traiana Sarmizegetusa*, unde au fost descoperite tipare folosite în ateliere. Datarea pieselor se face în prima jumătate a secolului al II-lea d.Chr.⁷;

2. Opaite cu corpul rotund sau rectangular, cu unul sau mai multe ciocuri – reprezintă o a doua categorie de opaite ceramice executate în *officine*-le locale ale Provinciei imperiale Dacia. Astfel de opaite, precum și tipare, cu una sau ambele valve, s-au descoperit la *Drobeta*⁸, *Tibiscum*, *Romula*, *Napoca*, datarea pieselor făcându-se pentru secolele II-III d.Chr.⁹;

3. Opaite ceramice de tip *Firmalampen* – ele reprezintă copii după cele originale italice. Au fost descoperite multe ateliere locale care au produs astfel de imitații, printre cele mai importante fiind cele de la *Sucidava*, *Tibiscum*, *Romula*, precum și *Ampelum*.

În ceea ce privește producția locală de **opaite ceramice ștampilate**, un mare număr de astfel de opaite ceramice a fost executat în atelierele locale din Dacia. Identificarea acestora ca produse locale se face prin ștampila cu numele meșterului, care evident nu se regăsește în alte centre provinciale ale Imperiului. Mărcile de olar se caracterizează în majoritatea cazurilor prin redarea meșterului printr-un singur nume, fie un *praenomen*, iar *nomen*-ul având valoare de *cognomen*. Doamna Doina Benea, în lucrarea domniei sale *Ateliere locale de opaite în Provincia Dacia*, din 2006¹⁰, publică o listă alfabetică cu mărcile de olar sub formă de ștampilă de pe opaitele produse pe plan local în Dacia.

Din cele relatate mai sus putem spune că producția locală de opaite ceramice cu ștampilă din Dacia începe să se dezvolte în epoca lui Hadrian - Antoninus Pius, în schimb în cazul opaitelor ceramice anonime sau fără ștampilă dezvoltarea este mult mai timpurie, începând cu epoca împăratului Traian.

Pe la mijlocul secolului al II-lea d.Chr., se constată o extindere a producției de opaite ceramice în mediul urban, urmând o mai mare amplitudine

⁶ C.A. Roman, *Wheelmade lamps of roman of Dacia*, în "Acta Musei Napocensis", 37, Cluj-Napoca, 2000, p. 128-129.

⁷ D. Alicu, *op. cit.*, p. 42-44.

⁸ Ion Stângă, *Viața economică la Drobeta în secolele II-IV d. Hr.*, București, 1998, pl. XXVIII, 5, 6a.

⁹ Doina Benea, *op. cit.*, p. 302.

¹⁰ *Ibidem*, p. 305.

în a doua jumătate a secolului, continuând această dezvoltare și în secolul al III-lea d.Chr. În aceste centre urbane, cum ar fi *Apulum*, *Ulpia Traiana Sarmizegetusa*, *Romula*, *Napoca*, *Porolissum*, *Tibiscum*, au funcționat concomitent, sau nu, ateliere anonime, ateliere cu marca olarului scrisă în *graffiti* și ateliere în care numele meșterilor apare redat în ștampile în relief.

În mediul militar, în schimb, exista o categorie de ateliere care era reprezentată doar prin tipare anonime, cum ar fi cele de la *Tibiscum*, Feldioara, Olteni, Cășei. Importanța acestora este exclusiv locală, influența lor extinzându-se doar asupra localităților din împrejurimi. Nu existau ateliere specifice pentru producția de opaițe ceramice, acestea fiind executate în atelierele de olărie generale.

Confecționarea opaițelor de ceramică în tipar, fie ea anonimă sau inscripționată, alături de celelalte categorii de opaițe ceramice, lucrate la roată sau cu mâna, reprezintă o dezvoltare a activităților artizanale din Dacia și care au putut fi demonstrate prin cercetările arheologice efectuate și materialul arheologic ceramic descoperit.

c. Opaitul ceramic, obiect de cult și superstiție, în lumea romană

Opaitele ceramice, ca piese de iluminat, au fost folosite nu doar pentru iluminatul propriu-zis, ele constituind ca și azi un instrumentar religios folosit atât la celebrarea unei căsătorii, a unui botez, cât și pentru comemorarea unui defunct. Opaitul era folosit în toate aceste ocazii datorită faptului că romanii credeau în puterea purificatoare a focului.

În lumea romană s-a perpetuat obiceiul, preluat probabil de la vechii fenicieni, de a plasa opaițe în interiorul mormântului. Rolul lor era unul universal, pe de o parte funcționau pentru iluminarea mormântului, iar pe de altă parte aveau un rol de protecție, fiind lumina care alunga demonii și în același timp topea influențele negative care l-ar fi amenințat pe defunct. De asemenea, opaițele mai erau așezate în morminte pentru a călăuzi cu lumina lor pe cel plecat în lumea de dincolo și pentru a-l împiedica să-și piardă sufletul.

În dreptul civil roman existau obligații testamentare legate de practicile funerare, transmise către moștenitorii legali. Astfel, unele dintre obligațiile urmașilor care veneau la masa succesorală erau aprinderea și arderea unei *lucerna*, de ziua defunctului sau odată pe lună, ori de mai multe ori pe an, așa cum era statuat în testament.

Uneori, opaițele erau folosite și în practicile magice sau erau purtate ca talisman.

O relatare interesantă despre folosirea opaițelor avem de la Marcus Vitruvius Pollio, care în lucrarea sa *De architectura* ne arată cum se poate folosi o *lucerna* pentru a descoperi o sursă de apă. Se așeza pe pământ o *lucerna*, se

aprindea și se acoperea. Dacă a doua zi lampa mai ardea, era umedă și avea urme de ulei și fitil, însemna că în acel loc erau resurse de apă¹¹.

O superstiție legată de opaițe și care privea desemnarea numelui unui copil, era și ea folosită în lumea romană. Astfel, se aprindeau un număr de opaițe pe care erau scrise mai multe nume dorite de părinți. Care opaiț se stingea ultimul acela dădea numele copilului.

În mediul militar, respectiv în castrale militare imperiale romane, opaițul se regăsea ca obiect de cult atât în ceea ce privește religia oficială romană, precum și a religiei personale a soldaților trupelor auxiliare. Aceștia se rugau împreună dacă aparțineau aceluiași grup etnic sau fiecare avea un mic altar personal din lut, unde la lumina opaițului aducea rugă către zeii familiei, ori implora împlinirea dorințelor erotice în fața micilor statuete ale zeiței *Venus Pudica* sau a zeului Amor.

În ceea ce privește religia romană, celebrarea datelor importante pentru familia imperială și asocierea strânsă a acestei familii cu venerarea zeilor și a zeitelor Romei, aveau ca scop să consolideze loialitatea soldaților. Se poate aminti cultul închinat disciplinei militare, *Disciplina*, introdus de împăratul Hadrian. Jurământul de credință, *Sacramentum*, avea conotații evident religioase, foarte puternice, încât jurământul (*genius sacramenti*), era de cele mai multe ori venerat¹².

La toate aceste celebrări și ceremonii religioase, opaițul își avea locul și rolul său deosebit de important, alături de celelalte obiecte de cult, asigurând împreună atmosfera de pioșenie și sacralitate.

II. Stadiul cercetărilor

Majoritatea opaițelor ceramice au fost descoperite în *praetentura sinistra* a castrului roman de la Râșnov, Cumidava, pe amplasamentul barăcilor soldaților trupelor auxiliare cantonate în castru, de la înființarea acestuia la începutul secolului II d.Chr., până la dezafectarea lui la mijlocul secolului III d.Chr. Aceste barăci sunt orientate perpendicular pe latura de nord-est a castrului, capătul lor atingând *Via sagularis* a acelei laturi, pe care se află și *Porta Praetoria*.

Cercetările arheologice sistematice în interiorul barăcilor soldaților au demarat în anul 2006, ele continuând și în prezent¹³.

¹¹ C.A. Roman, *Piese de iluminat în epoca romană. Dacia Porolissensis*, Cluj-Napoca, 2006, p. 189.

¹² Adrian Goldsworthy, *Totul despre armata romană*, traducere de Liana Stan, București, Editura Enciclopedia RAO, 2008, p. 109.

¹³ *Cronica Cercetărilor Arheologice din România*, 2007, p. 291-292; *idem*, 2008, p. 256-257; *idem*, 2009, p. 185-186; *idem*, 2010, p. 197-198; *idem*, 2011, p. 109-111; *idem*, 2012, p. 116-117; *idem*, 2013, p. 123-124; *idem*, 2014, p. 113-114; *idem*, 2015, p. 68-70.

În prima fază de construcție a castrului, nivelul de călcare din interiorul barăcii este la 0,80-0,90 m, iar în cea de a doua fază nivelul de călcare se află la 0,60 m. Amplasamentul barăcilor, atât din prima fază, cât și în cea de a doua, este același.

Până acum au fost cercetate trei barăci, una simplă și două cu două rânduri de încăperi, iar în prezent cercetarea arheologică sistematică se desfășoară în interiorul celei de a patra barăci.

Mai există o serie de opaițe care figurează în colecția Muzeului Județean de Istorie Brașov ca fiind de la castrul roman, însă pe baza unei cercetări amănunțite s-a constatat că nu provin din castru și nici nu sunt de epocă romană.

B. Analiza opaițelor ceramice lucrate la roata olarului

Opaițele ceramice lucrate la roata olarului care vor fi prezentate au fost descoperite în *praetentura sinistra* a castrului roman CVMIDAVA, de la Râșnov, județul Brașov.

Materialul ceramic a fost găsit în interiorul și între barăcile soldaților, de pe ambele niveluri de călcare din cele două faze de construcție a castrului, una de pământ cu palisadă de lemn, corespunzătoare începutului și mijlocului secolului al II-lea d.Chr., și una corespunzătoare primei jumătăți a secolului al III-lea d.Chr.

Cercetările efectuate la cele patru barăci descoperite până în prezent ne-au făcut să înțelegem foarte bine dispunerea și organizarea locativă în acestea. Putem afirma cu exactitate că primele *contubernia* de la capătul fiecărei barăci, dinspre *Via sagularis*, au aparținut centurionului, dovada cea mai bună fiind calitatea materialului arheologic descoperit în acele locuri. Urmău apoi încăperile soldaților, iar la celelalte capete opuse ale barăcilor se aflau mici ateliere.

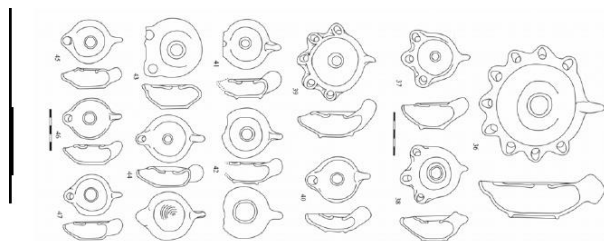
Opaițele ceramice lucrate la roată au fost descoperite în majoritate la mijlocul barăcilor, multe dintre ele fiind găsite întregi, asta și datorită formei compacte care a rezistat la presiunea pământului timp de 1800 de ani.

Pasta folosită pentru executarea acestor opaițe ceramice este foarte diversă, cuprinzând întreaga gamă de culori specifică acestor tipuri de opaițe, iar despre calitatea ei putem spune că nu este cea mai bună. Pasta folosită la execuția opaițelor este semigrosieră, cu foarte multe incluziuni de pietricele, nisip și mică.

Opaițele ceramice executate la roata olarului descoperite în barăcile soldaților la castrul de la Râșnov sunt edificatoare pentru perioada când au fost produse. Se observă imediat faptul că ele nu au fost confecționate în ateliere locale specifice, ci în ateliere care executau toată gama de veselă ceramică, fără a se da prea mare importanță fineței și execuției artistice, ur-

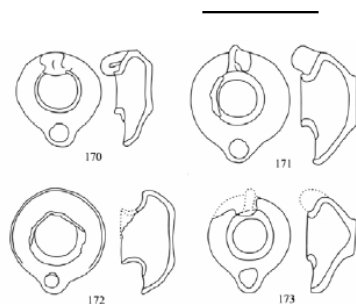
mând ca ele să corespundă doar nevoilor stringente ale soldaților încartiruiți în fortificația romană de pe malul Bârsei.

Ca analogie pentru opaițele ceramice de la Râșnov, aş puncta pentru început un grup de 12 piese descoperite la *Ulpia Traiana Sarmizegetusa*, a căror formă, pastă, dimensiuni, creează foarte multe similitudini cu unele din opaițele descoperite în barăci¹⁴. Cele 12 piese se remarcă prin rezervor rotund, relativ plat, cu discurile concave sau drepte, având unul sau mai multe ciocuri.



Încadrarea cronologică, conform stratigrafiei, ne arată că atelierul care a confecționat aceste opaițe și alte vase ceramice ar fi funcționat în primele decenii ale secolului al II-lea d.Chr., aceasta fiind și încadrarea cronologică a primei faze de construcție a castrului roman de la Râșnov.

Un alt exemplu de analogie sunt patru opaițe ceramice de la Romula¹⁵, similare din punctul de vedere al formei și pastei cu unele opaițe executate la roată de la Râșnov, încadrarea cronologică fiind de sfârșit de secol II d.Chr. și mijlocul secolului al III-lea, la fel ca perioada celei de a doua faze de construcție, cu zid de piatră, a castrului roman de la Râșnov.



¹⁴ C.A. Roman, *Wheemade lamps of roman of Dacia*, p. 102.

¹⁵ G. Popilian, *Les centres de production ceramique d'Oltenie*, în "Etudes sur la ceramique romaine et daco-romaine de la Dacie et de la Mesie Inferieure", Timișoara, 1997, p. 14, pl. XXIX.

Aș putea spune că toate grupurile de piese menționate mai sus se remarcă prin existența unor piese similare descoperite în barăcile soldaților din castrul de la Râșnov și ne fac să înțelegem mai bine că ele sunt răspândite într-o zonă restrânsă, atelierul local fiind foarte aproape de castru, asigurând în principal nevoile acestuia.

III. Catalogul opaițelor ceramice¹⁶

a. Opaite ceramice lucrate la roata olarului

1. Pl. I.

Opaite monolychnis, fragmentar, lucrat la roată. Forma Roman IA₁¹⁷.

Piesa are corpul circular, cu disc concav, având în mijloc un orificiu de alimentare. Ciocul piesei este rupt, iar toarta este inelară, aplicată și supraînălțată.

Discul este delimitat de umărul rezervorului printr-o nervură circulară.

Pasta este semigrosieră, gălbuie-maronie, cu incluziuni de nisip și mică.

D=7 cm; H=3,5 cm.

Date: secolele II-III d.Chr. (N. Gudea, I.I. Pop, *Castrul roman de la Râșnov, CVMIDAVA. Contribuții la cercetarea limesului de sud-est al Daciei romane*, Brașov, 1971).

Ld.: Râșnov, castrul roman, *praetentura sinistra*.

Lp.: Muzeul Județean de Istorie Brașov, nr. inv. II 844.

2. Pl. I.

Opaite monolychnis lucrat la roată. Forma Roman IA₂¹⁸.

¹⁶ Se va urmări în cadrul descrierii opaițelor ceramice forma cea mai des folosită de întocmire a cataloagelor de piese, uzitată în majoritatea publicațiilor despre *lucerna*. Va exista: numărul curent, figura, planșa; denumirea piesei, încadrarea tipologică, starea de conservare; descrierea detaliată a piesei, descrierea materialului; dimensiuni: L – lungime, D – diametru, H – înălțime; datarea în funcție de contextul arheologic; locul descoperirii: Ld., locul de păstrare: Lp., și numărul de inventar; bibliografie; analogii - paralele.

Piesele prezentate au fost împărțite în două tipuri, opaite ceramice lucrate la roata olarului și opaite ceramice mulate executate în tipar. În cazul pieselor fragmentare nu au fost trecute dimensiunile părților incomplete, ci doar diametrele care puteau fi determinate. La piesele restaurate s-au trecut dimensiunile lor de după restaurare, analiza ținând cont doar de părțile originale.

¹⁷ Doina Benea, *Lampes Romaines de Tibiscum*, în "Dacia", XXXIV, 1990, p. 167; C.A. Roman, *Opaite din Dacia lucrate la roată*, p. 131.

¹⁸ Dorin Alicu, Emil Nemeș, *Roman lamps from Ulpia Traiana Sarmizegetusa*, în "British Archaeological Reports", Supplementary Series 18, Oxford, 1977, p. 354; D.

Piesa are corpul circular, disc concav, marcat cu o bandă circulară plată.

Orificiul de alimentare central este înconjurat de o mică nervură circulară.

Ciocul, la fel ca la toate opaițele lucrate la roată, a fost montat ulterior în orificiul romboidal executat în peretele rezervorului. Toarta este plină și lamelară.

Pasta este de culoare cărămizie, fină, cu amestec de nisip fin și mică.

Se observă prezența urmelor de ardere secundară.

L=6,5 cm; D=5,5 cm; H=2,5 cm.

Datare: a doua parte a secolului al II-lea d.Chr.

Ld.: Râșnov, castrul roman, *praetentura sinistra*, anul 2009, S14, h=-0,90 m.

Lp.: Muzeul Județean de Istorie Brașov, nr. inv. II 7.320.

3. Pl. II.

Opaiț monolychnis, fragmentar, lucrat la roată. Forma Roman IA₁¹⁹.

Obiectului îi lipsește o parte din ciocul adăugat pe peretele rezervorului de formă rotundă. Lipsește și toarta, dar după spărtură se observă că ea era inelară, supraînălțată.

Discul este concav și la o privire atentă se observă nervura circulară obținută prin lipirea ulterioară a discului de umărul rezervorului realizat la roată.

Pasta este fină, gălbui-maronie, fără incluziuni.

D=6,3 cm; H=2,5 cm.

Datare: secolul II d.Chr.

Ld.: Râșnov, castrul roman, *praetentura sinistra*, anul 2009, S15, h=-0.90 m.

Lp.: Muzeul Județean de Istorie Brașov, nr. inv. II 7.321.

Pl. II.

Opaiț monolychnis, fragmentar, lucrat la roată. Forma Roman IA₁²⁰.

Jumătate din obiect lipsește, respectiv ciocul complet, iar rezervorul și discul parțial.

Toarta este inelară, aplicată și semiînălțată. Discul este concav.

Pasta cărămizie, semigrosieră, cu incluziuni de pietricele și mică.

Alicu, *Opaițe Romane. Die Römischen Lampen - Ulpia Traiana Sarmizegetusa*, București, 1994, p. 45.

¹⁹ N. Gudea, *op. cit.*, p. 450; A. Căținaș, *Opaițe din colecția Tégls*, în "Civilizația romană în Dacia", Cluj-Napoca, 1997, p. 178.

²⁰ A. Căținaș, *op. cit.*, p. 195; C.A. Roman, *op. cit.*, p. 132.

D=6,5 cm; H=2,4 cm.

Date: sfârșitul secolului al II-lea d.Chr.

Ld.: Râșnov, castrul roman, *praetentura sinistra*, anul 2009, S16, h=-0,90 m.

Lp.: Muzeul Județean de Istorie, nr. inv. II 7.333.

Pl. III.

Opaiț monolychnis, lucrat la roată. Forma Roman IA₂²¹.

Piesa are rezervorul circular, discul o concavitate puțin proeminentă.

Orificiul de umplere are o nervură circulară.

Tortița este plină și lamelară, iar ciocul este lipit ulterior, la fel ca și tortița.

Pastă gălbuie, semigrosieră, care datorită arderii secundare a căpătat o tentă cenușie.

L=7,5 cm; D=5,5 cm; H=2,4 cm.

Date: secolul al II-lea d.Chr.

Ld.: Râșnov, castrul roman, *praetentura sinistra*, anul 2010, S15, h=-0,90 m.

Lp.: Muzeul Județean de Istorie Brașov, nr. inv. II 7.717.

Pl. III.

Opaiț monolychnis, lucrat la roată. Forma Roman IA₂²².

Rezervorul este circular, iar discul concav este marcat de o bandă circulară plată.

Orificiul de umplere este delimitat de banda plată de o mică nervură circulară care îl și rigidizează.

Ciocul a fost lipit de peretele rezervorului ulterior producerii la roată a acestuia.

Tortița este plină, lamelară și semirotundă, atașată de peretele rezervorului.

Pasta este gălbui-maronie cu incluziuni de mici pietricele, ceea ce îi conferă pastei o consistență semigrosieră.

L=6,5 cm; D=5,5 cm; H=2,8 cm.

Date: secolul al II-lea d.Chr.

Ld.: Râșnov, castrul roman, *praetentura sinistra*, anul 2010, S-25, h=-0,90 m.

Lp.: Muzeul Județean de Istorie Brașov, nr. inv. II 7.718.

²¹ D. Alicu, E. Nemeș, *op. cit.*, p. 41; C.A. Roman, *op. cit.*, p. 134.

²² *Ibidem*.

4. Pl. IV.

Opaiț monolychnis, lucrat la roată. Forma Roman IA₁²³.

Piesa ceramică are rezervorul circular, discul concav prevăzut cu un orificiu de umplere. Prin acest orificiu se observă foarte bine urma spiralată a începutului modelării la roata olarului a acestui opaiț.

La fel ca la celelalte opaițe prezentate mai sus ciocul este lipit de perețele rezervorului, urmând să fie modelat și orificiul de admisie al fitilului.

Tortița este plină, lamelară și semirotundă, atașată de perețele rezervorului.

Pasta este cărămizie, destul de grosieră, cu foarte multe pietricele și nisip.

Obiectul are spre bază urme de ardere secundară.

Se poate observa pe suprafața bazei un semn, care la prima vedere ar părea o marcă de atelier local, dar nu este altceva decât urma lăsată de sfoara subțire cu care a fost scos rezervorul de pe masa roții olarului, aceasta neoprinde-se complet la desprinderea obiectului de pe ea.

L=6,5 cm; D=5,6 cm; H=2,2 cm.

Datare: secolul al II-lea d.Chr.

Ld.: Râșnov, castrul roman, *praetentura sinistra*, anul 2010, S8, h=-0,90 m.

Lp.: Muzeul Județean de Istorie Brașov, nr. inv. II 7.719.

Pl. IV.

Opaiț monolychnis, executat la roată. Forma Roman IA₁²⁴.

Rezervor circular, având la partea superioară un disc concav prevăzut cu un orificiu de umplere a rezervorului.

Tortița este plină, semirotundă și lamelară, iar ciocul, ca și tortița, au fost atașate ulterior executării la roată a rezervorului.

Pasta este gălbui-maronie cu incluziuni de nisip și mică.

Pe suprafața opaițului se observă urme de ardere secundară.

L=7,5 cm; D=6 cm; H=2,7 cm.

Datare: secolul al II-lea d.Chr.

Ld.: Râșnov, castrul roman, *praetentura sinistra*, anul 2010, S7, h=-0,90 m.

Lp.: Muzeul Județean de Istorie Brașov, nr. inv. II 7.720.

²³ Doina Benea, *op. cit.*, p. 167; C.A. Roman, *op. cit.*, p. 131.

²⁴ N. Gudea, *op. cit.*, p. 450; A. Cătinaș, *op. cit.*, p. 178.

Pl. V.

Opaiț fragmentar, *polilychnis*, lucrat la roată. Forma Roman IC²⁵.

Opaițul avea la origine cinci ciocuri alipite de corpul rezervorului.

În prezent el este fragmentar, îi lipsește discul, o parte din rezervor și două ciocuri.

Toarta este lamelară, plină și are o formă semirotundă.

Pasta este fină, gălbuie, cu incluziuni de nisip fin și mică.

Datare: secolul al III-lea d.Chr.

Ld.: Râșnov, castrul roman, *praetentura sinistra*, anul 2011, S9, h=-0,50 m.

Lp.: Muzeul Județean de Istorie Brașov, nr. inv. II 7.839.

Pl. V.

Opaiț fragmentar, *monolychnis*, lucrat la roată. Forma Roman IB²⁶.

Piesa ceramică are rezervorul circular, cu un disc cu concavitate pronunțată.

Orificiul de alimentare este foarte mic, raportat la suprafața discului.

Ciocul se observă că a fost lipit ulterior, iar orificiul de admisie al acestuia este mult mai mare decât cel de umplere. Toarta lipsește, dar după urma spărturii se poate determina că a fost inelară și supraînălțată.

Pasta este cenușie și fină.

D=6 cm; H=2,3 cm.

Datare: secolul al III-lea d.Chr.

Ld.: Râșnov, castrul roman, *praetentura sinistra*, anul 2011, S9, h=-0,60 m.

Lp.: Muzeul Județean de Istorie Brașov, nr. inv. II 7.882.

5. Pl. VI.

Opaiț fragmentar, *monolychnis*, lucrat la roată²⁷.

Tipologic, acest opaiț derivă din tipul *lucerna* cu corpul în formă de sferă turtită, el fiind dublu convex în secțiune și prezentând în general aceleași variante determinate de modul de ornamentare al orificiului de umplere.

Rezervorul opaițului este rotund, ciocul cu orificiul de admisie este mult alungit și adăugat ulterior.

²⁵ Al. Oancea, *Colecția de Lucerne greco-romane din Muzeul Județean Brașov*, în "Cumidava", III, Brașov, 1969, p. 601; N. Gudea, I.I. Pop, *op. cit.*, p. 7; C.A. Roman, *op. cit.*, p. 138.

²⁶ Doina Benea, *Opaițe romano-bizantine în colecțiile Muzeului Banatului*, în "Sargetia", XIV, 1979, p. 220-221.

²⁷ Constantin Iconomu, *Opaițe Greco-romane*, Muzeul Regional de Arheologie Dobrogea, Constanța, 1967, p. 46; Al. Oancea, *op. cit.*, p. 597.

Discul este concav, despărțit de umărul rezervorului de o nervură circulară înălțată, având la bază două incizări circulare.

Toarta este de fapt un apendice, acum fragmentar, situat în lateral și adăugat ulterior execuției rezervorului. Acest tip de toartă este caracteristic opaițelor denumite *delfiniforme*.

Pasta este fină, de culoare gălbui-maronie, cu urme de firnis închis la culoare.

L=9 cm; D=5 cm; H=3,5 cm.

Date: secolele III-II î.Chr.

Ld.: Neprecizat, opaițul nu provine din castrul roman de la Râșnov.

Lp.: Muzeul Județean de Istorie Brașov, nr. inv. 2.317.

12. Pl. VI.

Opaiț fragmentar, polilychnis, lucrat la roată. Forma Roman IA₂²⁸.

Piesa ceramică are rezervorul circular, cu disc mare plat.

Orificiul de alimentare este înconjurat de o nervură circulară, care îl și rigidizează.

Cele cinci ciocuri cu orificiile de admisie au fost executate și lipite ulterior de peretele rezervorului.

Tortița lipsește, dar după urma spărturii era inelară, supraînălțată, adăugată ulterior execuției rezervorului.

Opaițul este lucrat neîngrijit, dintr-o pastă gălbuie cu incluziuni de pietricele și mică.

D=7,5 cm; H=3,5 cm.

Date: secolele II-III d.Chr.

Ld.: Râșnov, castrul roman, provine din săpăturile arheologice ale lui M. Macrea din iulie 1939.

Lp.: Muzeul Județean de Istorie Brașov, nr. inv. vechi R 597, nr. nou II 7.915.

Pl. VII.

Opaiț monolychnis lucrat la roată. Forma Roman IA₂²⁹.

Rezervorul opaițului este rotund, ciocul cu orificiul de admisie adăugat ulterior execuției corpului.

Toarta este lamelară, plină și semirotundă.

Pasta semifină, cu incluziuni de nisip și mică, este de culoare gălbuie roșiatică.

Discul este concav, așa cum se observă din fragmentul existent, iar orificiul de umplere are o nervură circulară pentru rigidizare.

²⁸ Al. Oancea, *op. cit.*, p. 601; N. Gudea, I.I. Pop, *op. cit.*, p. 111.

²⁹ D. Alicu, E. Nemeș, *op. cit.*, p. 41; C.A. Roman, *op. cit.*, p. 134.

D=6 cm; H=2,5 cm.

Date: secolul al II-lea d.Chr.

Ld.: Râșnov, castrul roman, *praetentura sinistra*, anul 2011, S-9, h=-0,80 m.

Lp.: Muzeul Județean de Istorie Brașov, sala Carantină, fără nr. inv.

14. Pl. VII.

Opaiț fragmentar lucrat la roată. Forma Roman IA₁³⁰.

Rezervorul este rotund, cu o tortiță inelară subînălțată, aplicată ulterior execuției vasului.

Discul este concav.

Celelalte elemente ale opaițului nu se pot determina, obiectul fiind mult prea fragmentar, dar se încadrează tipologic și ca date între celelalte opaițe lucrate la roată descoperite în castru, în barăcile soldaților.

Pasta este gălbui-maronie, semifină, cu incluziuni de nisip fin și mică.

Arderea în cuptor a fost completă, obiectul ceramic fiind de bună calitate.

Date: secolele II-III d.Chr.

Ld.: Râșnov, castrul roman, *praetentura sinistra*, anul 2011, S-10, h=-0,70 m.

Lp.: Muzeul Județean de Istorie Brașov, sala Carantină, fără nr. inv.

b. Opaițe ceramice mulate, executate în tipar cu două valve

15. Pl. VIII.

Opaiț ceramic *monolychnis*, realizat în tipar cu două valve, de tip *Firmalampen*, dar executat într-un atelier local, fără ștampilă de olar³¹.

În valva superioară a fost realizat discul, cu orificiul de umplere, canalul ornamental care avea rol și de rigidizare, precum și ciocul cu orificiul de admisie.

În valva inferioară era executat rezervorul, care se prelungește până la capătul ciocului.

Este un opaiț cu canal deschis, având pe disc ornamentații florale.

Pe partea superioară, în exteriorul discului, este ornamentat cu brăduți și grupuri de caneluri.

Opaițul este executat dintr-o pastă gălbuie-cenușie, cu incluziuni de mică.

³⁰ A. Cătiș, *op. cit.*, p. 195; C.A. Roman, *op. cit.*, p. 132.

³¹ Doina Benea, *Anonyme Herstellung von Lampen in der Provinz Dakien*, p. 420; Fl. Topoleanu, *Lămpile antice din Muzeul Județean de Istorie și Arheologie Prahova, Ploiești*, Ploiești, 2012, p. 86.

Pe suprafața superioară a obiectului ceramic se observă urme de ardere secundară.

L=8,5 cm; D=6,5 cm; H=2,5 cm.

Datare: secolele II-III d.Chr.

Ld.: Râșnov, castrul roman, *praetentura sinistra*, anul 2010, S-25, h=-0,70 m.

Lp.: Muzeul Județean de Istorie Brașov, nr. inv. II 7.715.

16. Pl. VIII.

Opaiț ceramic fragmentar, *monolychnis*, cu rezervorul rotund și ciocul rotunjit, de tipul VII Loeschcke³².

Discul este concav, având pe el o rozetă cu 9 petale, fiind mărginit de un brâu bine conturat.

De la cioc pornesc și se întind pe bordură două mlădițe cu frunze la capete.

Ciocul are o formă triunghiulară, fundul este mic, rotund, înconjurat de un cerc în relief. Discul de cioc este bine delimitat printr-o linie incizată, care ne ajută foarte mult să ne dăm seama unde a fost executat, respectiv atelierul de la *Potaissa*.

După spărtură putem ști că tortița era inelară și supraînălțată.

Obiectul ceramic este executat din pastă fină roșiatică, acoperită cu un firnis brun închis.

D=5 cm; H=3 cm.

Datare: secolul al II-lea d.Chr.

Ld.: Deși opaițul este clar de epocă romană, cunoaștem după formă și decor și atelierul unde a fost lucrat, avem unele rețineri în ce privește descoperirea lui la castrul roman Râșnov, deoarece face parte din lotul de opaițe care figurează în documente ca fiind descoperite la CVMIDAVA, dar de fapt au aparținut unor colecții particulare, pe fundamentul cărora s-a înființat în 1908 Muzeul Săsesc al Țării Bârsei.

Lp.: Muzeul Județean de Istorie Brașov, nr. inv. 2.304.

17. Pl. IX.

Opaiț ceramic, *monolychnis*, cu ciocul scurt, triunghiular, tipul VIII, Loeschcke³³.

Discul este concav, înconjurat de două cercuri incizate marcând umărul, având în relief o figură zoomorfa.

³² C.A. Roman, *op. cit.*, p. 212; Al. Oancea, *op. cit.*, p. 598; A. Cătinaș, *op. cit.*, p. 42.

³³ Emanoil Bucuța, *Muzeul Săsesc al Țării Bârsei din Brașov*, Brașov, 1933, p. 144-145; Al. Oancea, *op. cit.*, p. 599; Fl. Topoleanu, *op. cit.*, p. 112.

Pe umărul rezervorului se găsește un ornament cu un brâu de alveole, slab imprimat.

Toarta este inelară și supraînălțată.

Pasta din care este executat este cenușie, semifină, având un firnis roșiatic.

L=8,2 cm; D=6,4 cm; H=2,9 cm.

Date: secolul al II-lea d.Chr.

Ld.: Râșnov, castrul roman, sondaj efectuat de Julius Teutsch, iulie 1906. Obiectul figurează în inventarul făcut în 1933 la Muzeul Săsesc al Țării Bârsei.

Lp.: Muzeul Județean de Istorie Brașov, nr. inv. 2.314.

18. Pl. IX.

Opaț ceramic monolychnis cu rezervorul oval³⁴.

Discul concav, foarte mic, este înconjurat de două brăuri proeminente.

Capetele brăului exterior înconjoară orificiul de ardere. Ca și construcție este asemănător cu un opaț *Firmalampen* cu canal deschis, doar că partea executată în valva superioară este mult prea înălțată decât la opațele de epocă romană.

Bordura bombată și lată este împodobită cu striuri lungi dispuse radial.

Toarta este plină, lamelară și supraînălțată.

Pasta este fină, de culoare roșiatică, fără incluziuni, cu un firnis maroniu.

L=9 cm; D=6,3 cm; H=3,5 cm.

Date: perioada bizantină, secolele V-VI d.Chr.

Ld.: Cu siguranță nu a fost descoperit în castrul roman de la Râșnov, face parte din colecția MSTB și nu figurează în inventarul fostului muzeu ca fiind de la Cumidava.

Lp.: Muzeul Județean de Istorie Brașov, nr. inv. 2.316.

19. Pl. X.

Opaț ceramic fragmentar, monolychnis, cu rezervorul rotund și ciocul rotunjit, de tipul VII Loeschke³⁵.

Discul este concav, având ca ornament o rozetă scoasă în relief, cu 14 petale.

³⁴ Al Oancea, *op. cit.*, p. 599; Fl. Topoleanu, *op. cit.*, p. 217; Doina Benea, *Opațe romano-bizantine în colecțiile Muzeului Banatului*, p. 220-224.

³⁵ Al. Oancea, *op. cit.*, p. 599; Fl. Topoleanu, *op. cit.*, p. 158; A. Căținaș, *op. cit.*, p. 45.

La capătul fiecărei petale se află o mică incizie circulară, iar umărul rezervorului este decorat cu motive florale.

Baza opaițului este rotundă, mărginită în exterior de un cerc în relief.

Pe suprafața bazei se observă foarte slab ceva care seamănă cu un ciorchine de strugure; este posibil să fie o marcă de olar.

Ciocul este rupt și nici nu se observă linia incizată care ar trebui să despartă decorul de cioc, specifică opaițelor *medalion* executate la atelierele de la *Potaissa*.

Toarta este inelară, supraînălțată.

Pasta este cărămie cu incluziuni de mică.

D=6,1 cm; H=2,5 cm.

Date: secolele II-III d.Chr.

Ld.: În inventarul Muzeului Săsesc al Țării Bârsei nu figurează să fie descoperit la castrul roman de la Râșnov și din 1939 încoace, de când se fac cercetări arheologice sistematice la castru, nu s-a descoperit nimic asemănător.

Lp.: Muzeul Județean de Istorie Brașov, nr. inv. 2.310.

20. Pl. XI.

Fragment de *opaiț* ceramic *monolychnis*, realizat în tipar cu două valve, de tip *Firmalampen*³⁶.

Fragmentul este doar o parte din piesa executată în valva superioară a tiparului.

Se observă discul plat ornamentat cu motive vegetale și o parte din canalul decorativ care mergea spre ciocul opaițului.

Pe partea superioară, în exteriorul discului, este ornamentat cu brăduți și grupuri de caneluri.

Pasta este gălbuie, cu nisip fin și mică.

D=6,5 cm.

Date: secolele II-III d.Chr.

Ld.: Râșnov, castrul roman, *praetentura sinistra*, anul 2010, S-15, h=0,70 m.

Lp.: Muzeul Județean de Istorie Brașov, sala Carantină, fără nr. inv.

21. Pl. XII.

Fragment rezervor, *opaiț* ceramic *monolychnis*, *Firmalampen*, tipul cu canal deschis³⁷.

³⁶ Doina Benea, *Anonyme Herstellung von Lampen in der Provinz Dakien*, p. 421; Fl. Topoleanu, *op. cit.*, p. 86.

³⁷ Fl. Topoleanu, *op. cit.*, p. 88; C.A. Roman, *Piese de iluminat în epoca romană*, p. 163.

Face parte din piesa executată în valva inferioară a tiparului.

Pasta inițial a fost cenușie, dar datorită arderii oxidante din cuptor ceramica a devenit roșiatică.

În ruptură se observă că arderea a fost incompletă, miezul peretelui rămânând cenușiu.

D=6,5 cm.

Dată: secolele II-III d.Chr.

Ld.: Râșnov, castrul roman, *praetentura sinistra*, anul 2010, S-25, h=-0,70 m.

Lp.: Muzeul Județean de Istorie Brașov, sala Carantină, fără nr. inv.

Vezi analogii: Topoleanu 2012, p. 86, Roman 2006, p. 163.

IV. Concluzii opaițe ceramice

În ceea ce privește opaițele ceramice descoperite în barăcile soldaților castrului roman de la Râșnov, statistic putem vorbi cert de 18 piese, mai mult sau mai puțin fragmentare, dintre care 14 sunt opaițe ceramice executate la roata olarului și 4 sunt opaițe ceramice mulate, executate în tipar cu două valve. Ele se încadrează foarte bine ambelor faze de construcție ale castrului, stratigrafia arătând foarte clar că ele aparțin secolelor II-III d.Chr.

La ce erau folosite aceste opaițe ne-o dovedește în mare măsură urma înnegrită de pe latura ciocului și petele cenușii de pe interiorul rezervorului de la fitilul înnegrit și amestecat cu urme de ulei. Dar se poate afirma cu certitudine că aceste mici opaițe ceramice, uneori simple și confecționate dintr-o pastă semigrosieră, cu incluziuni de pietricele, nisip și mică, alteori puțin mai elaborate, executate dintr-o pastă semifină, fără incluziuni și decorate cu o multitudine de modele animaliere, vegetale sau geometrice, erau folosite nu doar la luminarea încăperilor din barăci, ci ele aveau și un caracter ritualic.

De cele mai multe ori erau folosite în cadrul religiei oficiale romane, la ceremoniile și ritualul militar, foarte răspândit în mediile militare. De asemenea, se știe faptul că soldații care recunoșteau și respectau religia oficială aveau voie și aveau libertatea de a-și exercita și religia personală.

Mulți dintre ei se rugau și făceau adorații în grup, opaițul ceramic fiind prezent și cu lumina sa purta dorințele fiecăruia dintre ei către divinitățile pe care le implorau ca să-i ajute. Alături de celelalte obiecte ceramice de cult, micul opaiț ceramic a avut rolul său bine definit și foarte important în cadrul comunităților de soldați romani din castru.

Lângă castru mari de legiune sau în mediul urban existau ateliere care executau opaițe, unde meșteri iscusiți se întreceau în producerea opaițelor ceramice de calitate. Să ne gândim doar la *Napoca*, *Potaissa*, *Ampelum*, *Ulpia Traiana Sarmizegetusa*, *Tibiscum*, *Romula*, unde s-au descoperit toate tipurile de opaițe ceramice, făcute la roata olarului și opaițe ceramice executate în tipare cu două valve.

Cele executate în tipare erau multe dintre ele copiate după cele italice, dar și meșterii renumiți din aceste *Officine*, destinate numai producerii de opaițe, creau tipuri și modele deosebite pe care le marcau cu numele lor.

La marginea Imperiului lucrurile stăteau cu totul altfel, la fel ca și la castrul de la Râșnov, unde opaițele ceramice din castru nu erau produse în mari ateliere consacrate, ci erau executate în ateliere mici, unde pe lângă opaițe se producea toată gama de veselă ceramică necesară comunităților din preajma acestora.

Este posibil ca aceste opaițe ceramice să fi fost executate în vicusul militar de lângă castru, pe care cercetările arheologice sistematice pornite în anul 2006 încă nu l-au identificat. Dar cu siguranță că în așezarea dacică de epocă romană, situată la 2,5 km de castru, la mijlocul secolului III d.Chr. putea exista un atelier local care să producă astfel de opaițe, alături de întreaga gamă de veselă. Să nu uităm că în această zonă de pe malul Bârsei romanizarea avea 150 de ani și cu siguranță existau multe puncte comune între soldații romani din castru și populația civilă din așezarea dacică de epocă romană.

Cert este că cercetările arheologice sistematice la castrul roman de la Râșnov vor continua, se vor cerceta toate barăcile din *praetentura sinistra*, urmând ca într-un viitor apropiat să se cerceteze și dincolo de *Via Praetoria*, unde se găsesc cu siguranță și celelalte barăci din *praetentura dextra*. Putem fi siguri că numărul de opaițe ceramice se va înmulți, însă suntem foarte curioși dacă vom găsi și alte tipuri de opaițe, altele decât cele descoperite până în prezent.

***Turibulum* – Studiu introductiv**

Vasele ceramice de tip *turibula* au fost răspândite pe întreg teritoriul Imperiului roman și sunt cunoscute în literatura de specialitate sub mai multe denumiri. Uneori la noi sunt denumite cu termenul de *afumătoare* sau *fructieră*³⁸.

În literatura de specialitate de limbă engleză sunt *incense cup* ori *censer*, în bibliografia germană se întâlnesc termenii de *Raucherkelch* sau *Raucherschale*, iar în cea franceză *calice à encens*³⁹. În izvoarele antice se menționează termenul de *turibula* (*turabulu-thurabulum*), având la bază cuvântul *tus*, care înseamnă cenușă, ceea ce înseamnă că în aceste vase ceramice se ardeau substanțe și ierburi aromate ca ofrandă adusă zeilor⁴⁰.

³⁸ Gheorghe Popilian, *Ceramica romană din Oltenia*, Craiova, 1976, p. 116.

³⁹ Laurențiu Radu, *Turibula descoperite la Noviodunum*, în "Peuce", XII, s.n., 2014, p. 100.

⁴⁰ Viorica Rusu-Bolindeț, *Ceramica romană de la Napoca. Contribuții la studiul ceramicii din Dacia romană*, Cluj-Napoca, Editura Mega, 2007, p. 371.

În ceea ce privește funcționalitatea acestor vase ceramice, părerile specialiștilor sunt împărțite. Unii consideră că acestea ar fi fost folosite pentru iluminatul sau încălzirea încăperilor⁴¹. Alți specialiști consideră că *turibulum* a fost utilizat ca afumătoare în cadrul ceremoniilor religioase din cadrul cultului lui Mithras.

O ipoteză plauzibilă a fost formulată de profesorul Mihăilescu-Bârliba⁴², care considera că acest vas ceramic a fost utilizat pentru scopuri religioase într-un cult militar, explicându-se astfel prezența acestuia în mediile militare.

Vasele ceramice de acest tip au o formă conică sau de cupă. Elementul de decor care definește acest tip de vas ceramic este șirul de alveole realizat prin prinderea între degete a celor două extremități ale buzei, care inițial era evazată și delimitată în două părți, formându-se un profil în forma literelor *u* sau *v*. Acest decor cu alveole se regăsește doar pe buza vasului, nu și pe picior.

Turibulum a fost foarte răspândit în lumea romană, el apărând în Peninsula Italică prin secolul al III-lea î.Chr. În perioada Imperiului, odată cu deplasarea trupelor și a coloniștilor, acest tip de vas ceramic se va regăsi în toate provinciile romane și mai cu seamă în mediile militare.

Pe teritoriul Daciei romane, cercetările arheologice au descoperit *turibula* în numeroase centre militare și civile, cum ar fi: *Tibiscum*, *Ulpia Traiana Sarmizegetusa*, *Alburnus Maior*, *Apulum*, *Napoca*, *Ampelum*, *Potaissa*, *Porolissum*, *Romula*⁴³.

VI. Stadiul cercetărilor

Ca urmare a săpăturilor arheologice sistematice desfășurate la castrul roman de la Râșnov din 2006 și până în prezent, în barăcile soldaților din *praetentura sinistra* s-au descoperit fragmente de *turibula*, care dovedesc folosirea acestor tipuri de vase ceramice și în castele trupelor auxiliare de la marginea Imperiului. Chiar dacă până acum numărul lor nu este foarte mare, fragmentele care vor fi prezentate dovedesc prin frumusețea decorului și a execuției lor faptul că și în castrul roman CVMIDAVA soldații foloseau aceste vase ceramice pentru ceremoniile cultului militar din cadrul religiei oficiale sau pentru ofițieri restrânse în cadrul religiei personale. Este posibil să fi fost folosite și în alte scopuri.

La această dată, în materialul arheologic ceramic recoltat de pe castru mai există fragmente disperate de *turibula*, însă ele nu vor face acum obiectul,

⁴¹ Gh. Popilian, *op. cit.*, p. 117-118.

⁴² V. Mihăilescu-Bârliba, *Turibula. Concerning the origin and the utilization of a pottery and category from the Lower Danube*, Abingdon, 1996, p. 98.

⁴³ L. Radu, *op. cit.*, p. 100.

deoarece trebuie cercetat tot materialul, pentru că este posibil ca fragmentele să fie întregibile și atunci va putea fi prezentat obiectul în integralitatea lui.

VII. Catalogul vaselor ceramice de tip *turibula*⁴⁴

1. Pl. XIII; Pl. XIV

Turibulum fragmentar, piesa a fost executată la roata olarului⁴⁵.

Elementul de decor specific al acestor tipuri de vase ceramice este șirul de alveole pe buza vasului, prezent și la acest fragment de vas. Cele două extremități ale buzei, care compun motivul alveolar, sunt inegale, astfel că extremitatea mai înaltă de la interior a fost aplecată către cea exterioară, realizând decorul vasului.

Sub acest șir alveolar superior mai există un alt șir semialveolar.

Pasta inițială, se observă din fragmentele de dinainte de restaurare, era cenușie, cu incluziuni de nisip fin și mică, dar vasul în cuptor a fost supus la o ardere oxidantă, partea interioară și exterioară căpătând o culoare roșiatică.

Arderea a fost incompletă, miezul peretelui rămânând "crud", păstrându-și culoarea inițială cenușie. Evident rezistența obiectului a avut de suferit.

Mai trebuie precizat faptul că se observă pe interior urme de afumătură, ceea ce înseamnă că obiectul a fost folosit, dar nu știm exact în ce scop.

Date: secolele II-III d.Chr., proveniență atelier local.

Ld.: Râșnov, castrul roman, *praetentura sinistra*, anul 2009, S-5, h=0,70 m.

Lp.: Muzeul Județean de Istorie Brașov, nr. inv. II 7.374.

Pl. XV; Pl. XVI.

Turibulum fragmentar, piesa fiind executată la roata olarului⁴⁶.

Din fragmentele ceramice descoperite pe șantier s-a obținut prin restaurare întreaga cupă a acestui *turibulum*. Îi lipsește piciorul bitronconic, specific acestor vase.

Decorul este un șir alveolar pe buza vasului, cu alveole prelungi, bine definite.

Pasta este fină, gălbuie, cu incluziuni de mică.

Se observă urme de înnegrire la interior, dar și la exterior se observă urme de ardere secundară.

⁴⁴ Notă: Se vor respecta aceleași cerințe de la catalogul opaițelor.

⁴⁵ L. Radu, *op. cit.*, p. 108-115; Gh. Popilian, *op. cit.*, p. 117; V. Pribac, *Turibula Tibiscenses*, în "Studii de Istorie a Banatului", Lugoj, 1999-2001, p. 207-208.

⁴⁶ Viorica Rusu-Bolindeț, *op. cit.*, p. 371; L. Radu, *op. cit.*, p. 108-115; R. Opaț, *Considerații preliminare asupra ceramicii timpurii de la Troesmis*, "Peuce", 7, 1980, p. 342; Gh. Lipovan, *Fructierele și mortaria de la Ampelum*, în "Studii și Cercetări de Istorie Veche și Arheologie", 43, nr. 2, 1993, p. 184.

D=17 cm; H=7 cm.

Date: secolul al III-lea d.Chr.

Ld.: Râșnov, castrul roman, *praetentura sinistra*, anul 2012, S19, h=0,60 m.

Lp.: Muzeul Județean de Istorie Brașov, nr. inv. II 8.065.

2. Pl. XVII.

Turibulum fragmentar, piesă executată la roata olarului⁴⁷.

Din piesa inițială se păstrează destule elemente în fragmentele descoperite pentru a putea cunoaște bine întregul *turibulum*.

Decorul cu șir alveolar, realizat prin presarea celor două extremități ale buzei vasului ceramic, iese foarte bine în evidență, fiind realizat pe toată circumferința buzei vasului, care are o formă de cupă, ce se sprijină pe un picior bitronconic, a cărui talpă este frumos bordurată.

Interiorul cupei are urme de înnegrire, vasul fiind folosit în epoca romană.

Pasta este cenușie, semigrosieră, cu incluziuni de pietricele și mică.

Datorită faptului că piesa a fost arsă în cuptor într-un mediu puternic oxidant, ambele fețe ale peretelui vasului au devenit roșiatice, însă arderea a fost incompletă și miezul peretelui a rămas cenușiu.

Date: secolul al II-lea d.Chr.

Ld.: Râșnov, castrul roman, *praetentura sinistra*, anul 2010, S-15, h=0,90 m.

Lp.: Muzeul Județean de Istorie Brașov, sală Carantină, fără nr. inv.

Concluzii asupra *turibula*

Vasele ceramice fragmentare *turibula* prezentate au fost descoperite arheologic în barăcile soldaților din *praetentura sinistra* a castrului roman Râșnov. Cunoscând tehnica de săpătură și amplasarea barăcilor, pot spune că fiecare poziție de *turibulum* prezentat provine dintr-o altă baracă.

Pe baza stratigrafiei și a studierii pieselor prezentate, putem preciza că două poziții (1 și 3) sunt din prima fază de construcție a castrului, respectiv au fost găsite pe nivelul de călcare din barăcile construite pe primul amplasament, iar poziția 2 este din cea de a doua fază de construcție, vasul ceramic fragmentar fiind descoperit pe nivelul de călcare din baraca acestei faze.

Un lucru foarte important care trebuie precizat este că toate vasele fragmentare poartă urme de utilizare, *turibula* fiind clar folosite în mediul militar al castrului roman de la Râșnov pe parcursul secolelor II-III d.Chr.

⁴⁷ Viorica Rusu-Bolindeț, *op. cit.*, p. 372-373; A. Cătinaș, *Ceramica romană de la Potaissa – str. Cheii*, în "Potaissa", 2, 1980, p. 97.

Nu putem ști exact care era tipul de ritual la care erau folosite, cert este că *turibulum* era un obiect de cult și își avea locul său bine stabilit în ceremoniile și ritualul militar practicat în unitățile militare ale armatei romane și cu siguranță mai ales la trupele auxiliare de la marginea Imperiului.

Cu siguranță că cercetările arheologice sistematice la castrul de la Râșnov vor aduce și alte fragmente de *turibula*, și poate vom avea mai multe informații despre aceste vase ceramice de cult, peste care chiar literatura de specialitate aruncă un voal de mister, care probabil la un moment dat se va ridica și vom cunoaște mai multe aspecte ale existenței și evoluției acestui frumos și interesant vas.

VIII. Statuete de tip *Venus Pudica* – Studiu introductiv

Veche divinitate de origine latină, zeița Venus era considerată inițial drept protectoare a vegetației și a fertilității. Identificată de timpuriu cu Afrodita din mitologia greacă, ea nu va fi doar o divinitate a dragostei și a vegetației, ci se va substitui cu mitul fondării Romei, primind apelativul de *Genetrix*. Ea va fi considerată strămoș comun al latinilor și Mamă a romanilor⁴⁸.

Acest cult al zeiței a luat avânt în toată lumea romană, în perioada Imperiului ea răspândindu-se în toate provinciile acestuia, evident și în Provincia Dacia. În Dacia cultul zeiței Venus a pătruns în contextul vieții religioase, în contextul vieții civile și ceea ce ne interesează acum cel mai mult este pătrunderea cultului lui Venus în mediile militare.

În castralele militare din Dacia nu s-au identificat locuri speciale de cult unde soldații venerau o divinitate sau alta și în lipsa acestora adorarea avea loc probabil în barăci, așa cum o demonstrează majoritatea descoperirilor de piese de cult, printre care și statuetele ceramice de *Venus Pudica*. Latura publică a cultului pentru Venus în castrale poate fi legată de cultul imperial și de imaginea zeiței ca Mamă a romanilor. Nu este de neglijat nici funcția tămăduitoare a zeiței Venus într-un mediu în care accidentele și îmbolnăvirile erau frecvente.

În urmă cu două milenii astfel de statuete erau o prezență constantă în viața militarilor romani. O explicație ar putea să fie faptul că simbolizând fertilitatea, erotismul, unii dintre militari, mai exact cei căsătoriți și care locuiau cu soțiile lor în vicus, se închinau lui Venus în speranța că partenerele lor vor rămâne însărcinate. Soldații necăsătoriți aflați în barăci o adorați pentru a-și găsi și ei soții.

Faptul că în toate aceste reprezentări Venus apare aproape nud sau mai bine spus afișând o dorință de a-și acoperi goliciunea, ne duce cu gândul la o altă explicație a prezenței statuetelor în mediile preponderent masculine

⁴⁸ Adriana Antal, *Cultul Venerei în provincia Dacia*, Cluj-Napoca, 2013, p. 173.

și anume conotațiile sexuale pe care militarii ținute departe de femei lungi perioade de timp le atribuiau acestor obiecte. În definitiv, Venus mai reprezenta chiar libertatea și toleranța în ceea ce privește asumarea sexualității, care nu este în niciun fel condamnată, ci asumată natural.

IX. Stadiul cercetărilor

Pe parcursul cercetărilor arheologice sistematice, desfășurate începând cu anul 2006 și până în prezent, în barăcile soldaților castrului roman de la Râșnov s-au descoperit și fragmente ceramice ale unor statuete de tip *Venus Pudica*. Aceste fragmente au fost descoperite alături sau împreună cu celelalte obiecte de cult prezentate anterior, însă pentru a întări și mai mult faptul că soldații romani practicau cultul zeiței Venus în castrul de la Râșnov, în anul 2014 a fost descoperit în interiorul unei barăci, pe nivelul de călcare, un foarte frumos Amoraș de bronz. Este binecunoscut faptul că cele două zeități se întâlnesc în mediile militare, respectiv în caste, soldații adorându-le deopotrivă pe amândouă.

Rolul statuetelor *Venus Pudica* în mediile militare ține și de frumosul întruchipat de Venus, statuetele având o valoare intrinsecă, cu un pronunțat caracter utilitar. Mai au și un rol de protejare a vieții împotriva morții, în fecunditate și fertilitate, similar cu cel al amuletelor.

Trebuie precizat faptul că ultima statueta fragmentară din catalogul statuetelor *Venus Pudica* prezentate a fost descoperită în anul 1970, în urma cercetărilor arheologice sistematice efectuate de profesorul Nicolae Gudea și Ioan I. Pop la castrul roman de la Râșnov⁴⁹. Am trecut această statueta în lucrarea de față deoarece ea a fost descoperită în Secțiunea I, după notațiile profesorului Gudea, ceea ce înseamnă *praetentura sinistra* a castrului, aproape de *Via sagularis*, respectiv prima sau a doua *contubernia* a barăcii 3. Este clar că ea provine din baracă și trebuie prezentată ca atare, alături de celelalte fragmente de statuete *Venus Pudica* descoperite până în prezent.

X. Catalogul fragmentelor de statuete *Venus Pudica*

1. Pl. XVIII.

Statueta fragmentară *Venus Pudica*⁵⁰.

Statueta a fost realizată în tipar cu două valve.

Fragmentul este o parte din piesa realizată în valva superioară a tiparului, reprezentând corpul zeiței de la gât până la mijloc. Se observă foarte bine gâtul, umerii, ambele brațe și antebrațul stâng sprijinit pe piept, imaginea caracteristică a statuetelor de acest tip. Zeița este înfățișată nud.

⁴⁹ N. Gudea, I.I. Pop, *op. cit.*, p. 54.

⁵⁰ *Ibidem*, p. 54-57; D. Isac, *Viața cotidiană în castele Daciei Porolissensis. Studii și articole*, Cluj-Napoca, 2001, p. 174-183.

Statueta fragmentară este lucrată rudimentar, dintr-o ceramică semi-fină, cu incluziuni de nisip și mică, de culoare gălbui-roșiatic.

Pe suprafață este înnegrită, având urme de ardere secundară.

Date: secolul al II-lea d.Chr.

Ld.: Râșnov, castrul roman, *praetentura sinistra*, anul 2009, S-4, h=0,90 m.

Lp.: Muzeul Județean de Istorie Brașov, nr. inv. II 7.319.

2. Pl. XX.

Statuetă fragmentară *Venus Pudica*, realizată în tipar cu două valve⁵¹.

Fragmentul descoperit este o parte din piesa realizată în valva inferioară a tiparului, reprezentând corpul zeiței de la mijloc în jos, observându-se foarte bine cele două părți posterioare, rotunjite, sub care se află un drapaj cu falduri, de la veșmântul desfăcut al zeiței.

Pasta din care este făcută inițial era cenușie, dar printr-o ardere oxidantă în cuptor a devenit gălbui-roșiatică.

La fel ca la marea majoritate a ceramicii de la Râșnov, arderea este incompletă, observându-se și la această statueta, în ruptura peretelui, că mijlocul este crud, de culoare cenușie.

Date: secolul al III-lea d.Chr.

Ld.: Râșnov, castrul roman, *praetentura sinistra*, anul 2011, S-35, h=0,70 m.

Lp.: Muzeul Județean de Istorie Brașov, nr. inv. II 7.832.

Pl. XXI.

Fragment de la o statueta *Venus Pudica*, realizată în tipar cu două valve⁵².

Ceea ce se poate vedea la acest fragment, care este o mică parte din piesa realizată în valva superioară și care concepea de fapt partea din față a trupului zeiței, este antebrațul stâng, cu degetele răsfirate și degetul mare ridicat, întreaga palmă acoperind grațios "triunghiul magic" al pudicei zeițe.

Pasta este cenușie cu incluziuni de mică, tenta roșiatică fiind dată de arderea oxidantă.

Date: secolul al III-lea d.Chr.

⁵¹ Lucia Țeposu, *Monumente funerare de la Micia. Partea II*, în "Acta Musei Napocensis", VI, 1969, p. 163; Mariana Crănguș-Balaci, *Anthropomorphical vessels of Roman Dacia*, în vol. "Honorem Gheorghe Popilian", Craiova, 2006, p. 495.

⁵² Mariana Pâslaru, *Un grup de morminte romane și gepidice de la Potaissa*, Cluj-Napoca, 2007, p. 344; Doina Benea, *Römische Topferwerkstatt in Tibiscum*, p. 16; D. Alicu, A. Soroceanu, *Ceramica cu glazură plumbiferă de la Ulpia Traiana Sarmizegetusa*, în "Potaissa", III, 1982, p. 57-58.

Ld.: Râșnov, castrul roman, *praetentura sinistra*, anul 2013, S19, h=-0,60 m.

Lp.: Muzeul Județean de Istorie Brașov, nr. inv. II 7.998.

3. Pl. XXII.

Statuetă fragmentară *Venus Pudica*⁵³.

Este realizată în tipar cu două valve, fragmentul de față fiind aversul statuii.

Îi lipsește capul, în rest trupul zeiței este întreg până la soclu.

Reprezentarea este caracteristică pentru tipul acesta de statueta, zeița fiind nud, simulând cu brațele o anumită pudoare.

Trupul ei este robust, nu foarte proporționat, statueta fiind lucrată rudimentar dintr-o pastă fină, aparent roșiatică, dar care inițial era cenușie, tenta gălbui-roșiatică căpătând-o de la arderea oxidantă din cuptor.

Date: secolul al II-lea d.Chr.

Ld.: Râșnov, castrul roman, *praetentura sinistra*, anul 1970, S I, h=-0,90 m.

Lp.: Muzeul Județean de Istorie Brașov, nr. inv. ?

Bibl.: Gudea, Pop 1971, p. 54-57, Gudea 1989, p. 513, Crânguș 2006, p. 496.

XI. Concluzii la tipul de statuete *Venus Pudica*

Cultul lui Venus a fost larg răspândit în Dacia romană atât în mediul civil, cât și în mediile militare. Statuetele ceramice care o reprezentau pe Venus au fost realizate în ateliere locale cu o producție diversă, unde nu se realizau numai acest fel de produse. Castele militare se aprovizionau de la aceste ateliere locale, care produceau trei tipuri distincte iconografic ale zeiței Venus: *Venus pudica*, nudă și seminudă.

Ca centre importante unde au fost identificate Venere, pe primul loc ar fi *Romula*, apoi *Potaissa*. Produsele acestor mari centre au circulat și cu siguranță au influențat și micile ateliere locale care și-au desfășurat produsele în mediile militare.

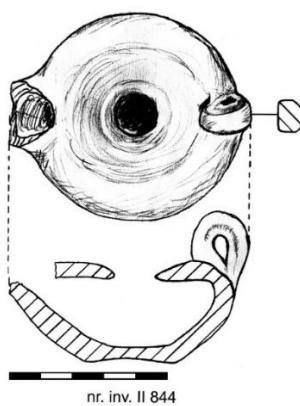
Ca să dau exemplul castrului roman de la Râșnov, nu putem spune că până în prezent descoperirile de statuete sunt spectaculoase prin numărul și calitatea execuției acestora, dar pot constitui o dovadă a faptului că adorarea anumitor zeiți, în speță a lui Venus, este o realitate pe care trebuie să o înțelegem și să o acceptăm, ca pe o activitate care se desfășura într-un mediu militar, pur bărbătesc și cu un simț al moralei pe care îl acceptăm mai greu în ziua de azi.

⁵³ N. Gudea, I.I. Pop, *op. cit.*, p. 54-57; N. Gudea, *op. cit.*, p. 513; Mariana Crânguș-Balaci, *op. cit.*, p. 496.

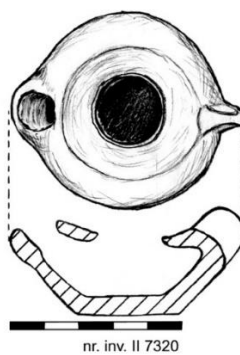
Statuetele fragmentare descoperite până în prezent în castrul roman de la Râșnov se încadrează în tipologia consacrată din punct de vedere iconografic și anume *Venus Pudica*, constituind dovezi ferme că în secolele II-III d.Chr. soldații încartiruiți la CVMIDAVA trăiau și simțeau la fel ca toți semenii lor din provinciile romane imperiale.

Lista ilustrațiilor:

- Pl. I** – Opaște ceramice lucrate la roata olarului.
- Pl. II** – Opaște ceramice fragmentare lucrate la roata olarului.
- Pl. III** – Opaște ceramice lucrate la roata olarului.
- Pl. IV** – Opaște ceramice lucrate la roata olarului.
- Pl. V** – Opaște ceramice fragmentare lucrate la roata olarului.
- Pl. VI** – Opaște ceramice lucrate la roata olarului.
- Pl. VII** – Fragmente opaște ceramice lucrate la roata olarului.
- Pl. VIII** – Opaște mulate, lucrate în tipar.
- Pl. IX** – Opaște mulate, lucrate în tipar.
- Pl. X** – Opaș fragmentar mulat, lucrat în tipar.
- Pl. XI** – Fragment opaș mulat, lucrat în tipar.
- Pl. XII** – Fragmente opaș mulat, lucrat în tipar.
- Pl. XIII** – Vas ceramic de tip *turibulum*.
- Pl. XIV** – Vas ceramic de tip *turibulum*.
- Pl. XV** – Vas ceramic de tip *turibulum*.
- Pl. XVI** – Vas ceramic de tip *turibulum*.
- Pl. XVII** – Vas ceramic de tip *turibulum*.
- Pl. XVIII** – Fragment statueta *Venus Pudica*.
- Pl. XIX** – Fragment statueta *Venus Pudica*.
- Pl. XX** – Fragment statueta *Venus Pudica*.
- Pl. XXI** – Fragment statueta *Venus Pudica*.
- Pl. XXII** – Fragment statueta *Venus Pudica*.



nr. 1

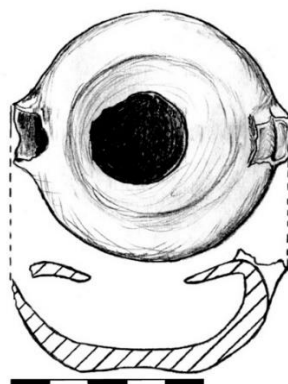


nr. 2

Pl. I



nr. inv. II 7321

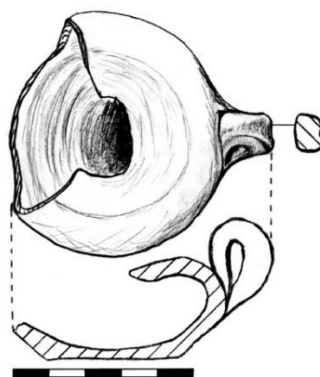


nr. inv. II 7321

nr. 3



nr. inv. II 7333



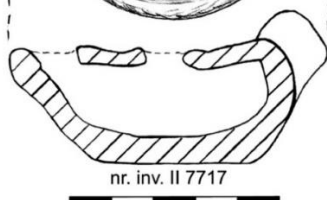
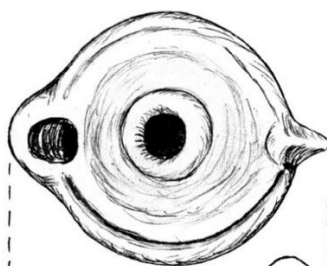
nr. inv. II 7333

nr. 4

Pl. II



nr. inv. II 7717

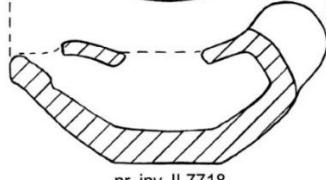
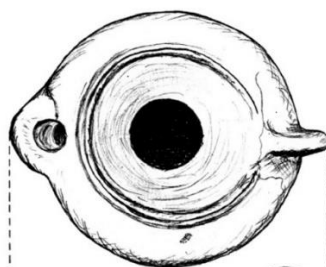


nr. inv. II 7717

nr. 5



nr. inv. II 7718



nr. inv. II 7718

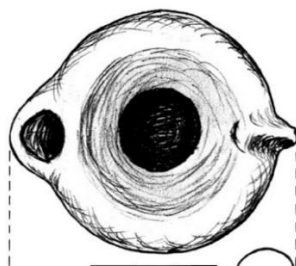
nr. 6

Pl. III



nr. inv. II 7719

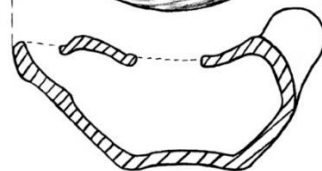
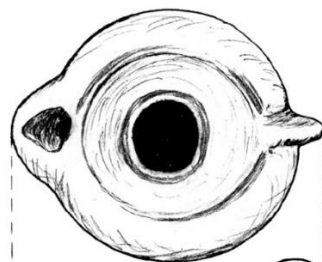
nr. 7



nr. inv. II 7719



nr. inv. II 7720



nr. inv. II 7720

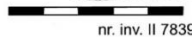
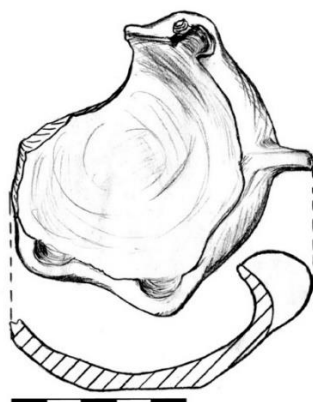


nr. 8

Pl. IV

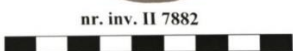


nr. inv. II 7839

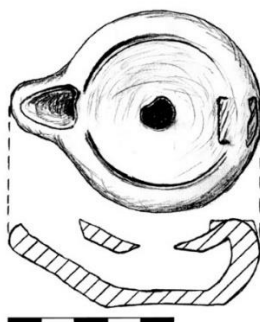


nr. inv. II 7839

nr. 9



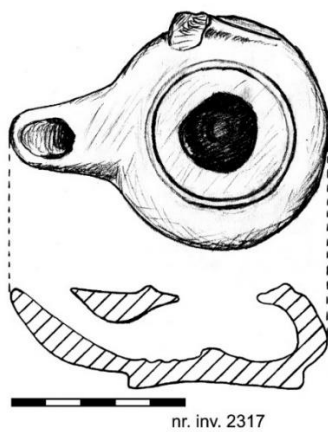
nr. inv. II 7882



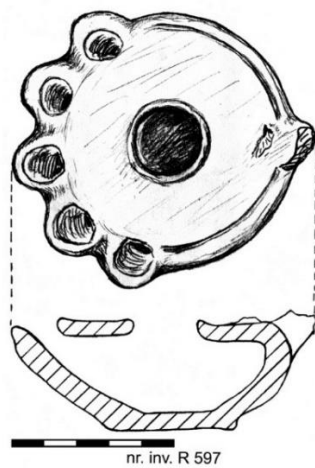
nr. inv. II 7882

nr. 10

Pl. V



nr. 11

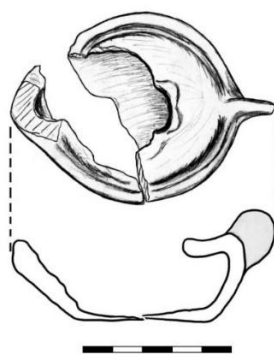


nr. 12

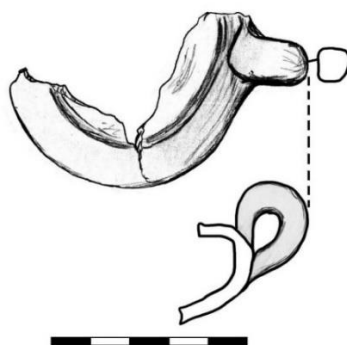
Pl. VI



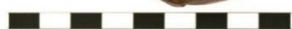
nr. 13



nr. 14



Pl. VII



nr. inv. II 7715



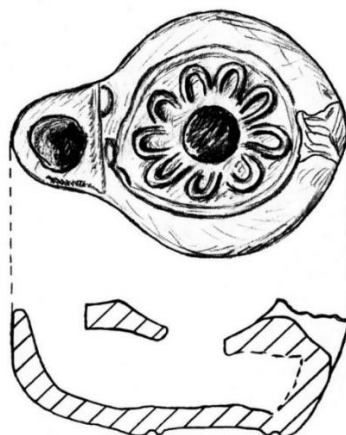
nr. inv. II 7715



nr. 15



nr. inv. 2304

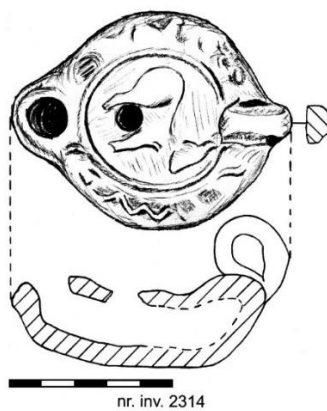


nr. inv. 2304

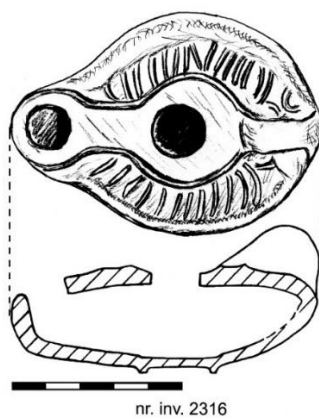


nr. 16

Pl. VIII



nr. 17

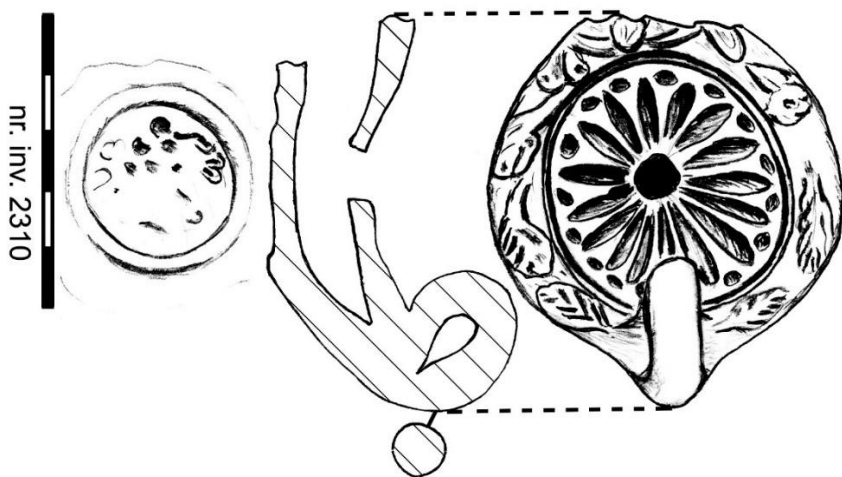


nr. 18

Pl. IX



nr. 19

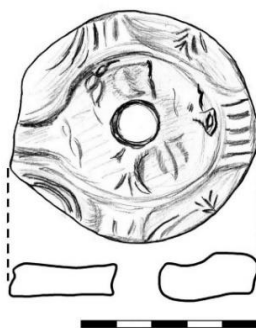


Pl. X



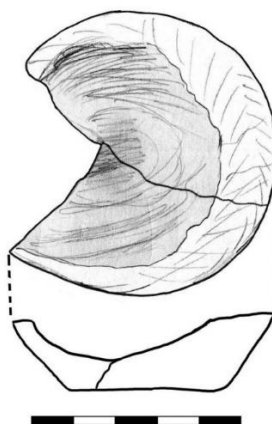
nr. 20

Pl. XI



nr. 21

Pl. XII



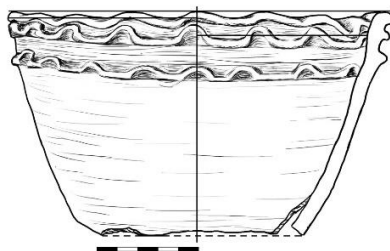


nr. 1

Pl. XIII



nr. 1



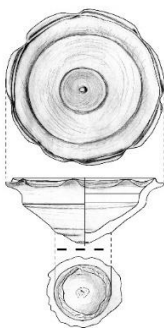
Pl. XIV



nr. 2



Pl. XV

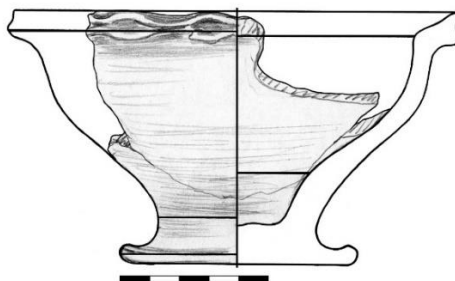


nr. 2

Pl. XVI



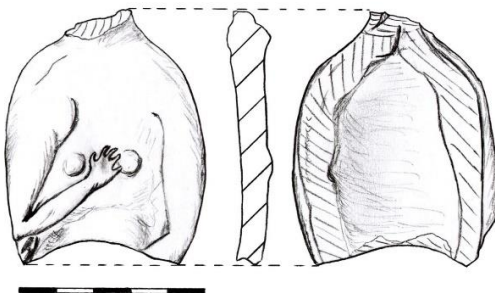
nr. 3



Pl. XVII



nr. 1



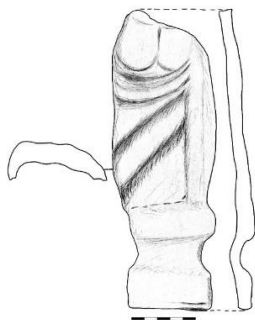
Pl. XVIII



nr. 2

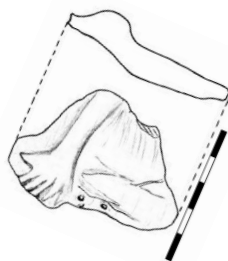


Pl. XIX



nr. 2

Pl. XX



nr. 3

Pl. XXI



nr. 4

Pl. XXII