

# CERCETAREA ARHEOLOGICĂ A UNOR COMPONENTE DIN SISTEMUL DEFENSIV AL ORAȘULUI MEDIEVAL MEDIAȘ (MAI - DECEMBRIE 2015)

PETRE BEȘLIU MUNTEANU<sup>1</sup>

## ARCHAEOLOGICAL EXCAVATIONS IN MEDIAS, MEDIEVAL PRECINCT (MAY/DECEMBER 2015)

### ABSTRACT

*This is the final archaeological report with information about the medieval towers and segments of the precincts restored in 2015 in Medias. The archaeological excavations were simultaneous with the restoration. There were tranches in main towers (Forkesch Tower, Blacksmiths street Tower, Stone street Tower), Franciscans Church so on.*

*Finally, there were conclusions about the chronology of the medieval precinct.*

**Keywords:** medieval, archaeology, Medias, precinct, restorations.

Cercetarea arheologică preventivă a avut ca bază legală contractul cu nr. 8.037 din 8.06.2015, încheiat cu Primăria Mediaș, și a fost promovată ca parte a cercetării istorice a zidurilor de apărare a orașului medieval, însoțind și decurgând din cel de asistență arheologică. Cu regret, dar și cu înțelegere, trebuie să adaug că beneficiarul a respectat doar parțial obligația contractuală cuprinsă în art. 10.5 de a pune la dispoziția arheologului forță de muncă necalificată și materiale/unelte necesare executării lucrărilor. Ținând seama de potențialul de colaboratori locali, insatisfacția cauzată de insuficiența ajutorului local este mare, dar subiectul nu merită a fi dezvoltat. Mi-am asumat cercetarea arheologică și ea trebuie finalizată. Interesul cercetării arheologice, în general istorice, ar trebui să izvorască însă și din mediul local, beneficiarul direct al informațiilor.

Urmând inițiativa autorităților locale de a aniversa 750 de ani de la atestarea Mediașului am publicat un text despre apărarea orașului medieval, pornind tocmai de la rezultatele cercetării arheologice, coroborate cu datele de arhivă. El nu și-a propus să înlocuiască raportul de cercetare arheologică deru-

---

<sup>1</sup> Cercetător științific, doctor în istorie, Muzeul Național Brukenthal – Sibiu; e-mail: p\_besliu@yahoo.com.

lat în perioada mai-decembrie a anului 2015<sup>2</sup>, mai ales în privința datelor tehnice.

### **Informații generale despre situl arheologic cercetat, descrierea Eugeniei Greceanu**

Orașul modern Mediaș păstrează pe o lungime considerabilă o așa numită *incintă de apărare medievală*, cu turnuri de poartă și de curtină, cu segmente lungi de ziduri repetat și masiv transformate. Unele dintre ele și-au pierdut relevanța istorică devenind ziduri de delimitare ale unor curți. Este cazul segmentului sudic ce însoțește strada După Zid.

Au existat și situații mai grave de demolare dirijată, din rațiuni edificare, în urmă cu mai bine de 100 de ani, și de prăbușire recentă a unor sectoare de incintă parazitare de clădiri moderne, cum este cel ce delimitează curtea unității de pompieri. Construcții moderne publice, cum este Biserica Reformată și cazarmile militare, fie private, cum sunt case de locuit, au contribuit și ele la distrugerea unor segmente de ziduri de apărare. Anexele parazitare adosate zidului de incintă și creșterea nivelului curților din spatele lui sunt cele mai mari pericole pentru conservarea structurii de zidărie. Turnul de poartă Forkesch, Turnul de poartă al Străzii Pietruite, Turnul Uliței Fierarilor, Turnul Rotarilor, au fost în timp estetizate și folosite în diferite scopuri. Mai voluminoase și prin urmare o piedică în calea edililor, Bastionul Cojocarilor și Bastionul Nou au fost parțial păstrate sau chiar refolosite în arhitectura civilă.

Restaurarea de ansamblu a *fortificațiilor*, cuprinsă în proiectul actual cu finanțare europeană, a fost însoțită de reabilitarea (modernizarea) zonei învecinate. În alte locuri restaurarea ar fi trebuit, în general, să urmeze principiile de conservare a substanței istorice, să cuprindă studii de parament și arheologice serioase pentru a delimita și marca segmentele de zid ce delimitează casele de pe strada Honterus sau cel actualmente distrus, legat de Turnul Forkesch. Oricât de mult mi-am dorit și m-am străduit, un segment de fundație nu a fost identificat, marcarea prevăzută în proiect și finanțată ca atare fiind înlocuită cu o soluție de urgență: amenajarea unui zid de parapet, loc de joacă al copiilor din cartier. Nici zidul de incintă sau Turnul Uliței Noroioase nu au putut fi identificate când s-a intenționat a se transforma fosta fabrică de piele în sediu de bancă.

---

<sup>2</sup> P. Beșliu Munteanu, *Reabilitarea zidului de apărare a orașului medieval Mediaș: cercetări arheologice și evaluări culturale* (în continuare, *Reabilitarea zidului de apărare*), în "Bibliotheca Historica Mediensis, XXVIII. Mediaș – 750. Studii, III, Volum omagial", îngrijit de Vasile Mărculeț și Helmuth Julius Knall, Mediaș, 2017, p. 21-36.

Descrierea zidurilor de apărare are model monografia redactată de Eugenia Greceanu, autoritate în istoria artei. Elemente ale sistemului defensiv devenite spații publice poartă amprenta stilurilor arhitectonice. Mai mult, autoarea pomenește lucrările de restaurare contemporane în care s-a implicat; mai apoi, cunoștea destinațiile spațiilor fostelor turnuri.

Un exemplu elocvent este Turnul Străzii Pietrarilor, care poartă la parter o deschidere în acoladă de la începuturile construcției sale și, la nivelele superioare, urme ale barocului datând din perioada 1705-1745: panouri decorative, bosaje care pun în evidență muchiile, învelitoarea acoperișului<sup>3</sup>. Bosaje de pe muchii din secolul al XVIII-lea se păstrează la Turnul Străzii Pietruite și cel al Uliței Fierarilor. Deschiderile în acoladă observate de autoare se păstrează până azi și la Turnurile Forkesch, frontonul de la Turnul Uliței Fierarilor. Eugenia Greceanu remarcă pe sectoare de zid apropiate (strada După Zid și Sub Alea) decorul cu imitații de creneluri în trepte marcate de guri de tragere, fără a propune cronologia lor<sup>4</sup>.

### **Bibliografia evoluției istorice a fortificațiilor orașului medieval Mediaș**

Păstrate într-un procent semnificativ, vizibile și masive, zidurile și turnurile de apărare au intrat împreună cu întreaga zestre a arhitecturii medievale a orașului în atenția istoricilor, mai ales a istoricilor de artă. Nu există însă nici un studiu de specialitate despre fortificațiile medievale și premoderne ale orașului.

Bibliografia veche a subiectului se reduce la un studiu istoric bazat pe informații documentare aparținând lui Andreas Gräser<sup>5</sup> și la articole publicate în presa locală. Eugenia Greceanu a publicat date istorice despre reparațiile la zidurile și turnurile orașului în secolul al XVII-lea. Nu am găsit trimitere la sursa bibliografică a informațiilor despre secolul al XVII-lea decât accidental, în alt studiu. Autorul, o autoritate în istoria artei, are o opinie fermă asupra începutului construirii fortificațiilor orașului: "construirea zidurilor de apărare a început în 1490"<sup>6</sup>. Paragraful precedent, care aduce ipoteza unei amenajări de apărare cu val de pământ începută în 1480, trimite analiza la o realitate mai greu de controlat.

De interes general și cu multă ilustrație este o monografie a Mediașului în limba germană. În lista cu bibliografie se află o cronică a orașului, cu

---

<sup>3</sup> Eugenia Greceanu, *Monumente medievale din Mediaș*, București, Editura Meridiane, 1968, p. 18.

<sup>4</sup> *Ibidem*, p. 17-18.

<sup>5</sup> Andreas Gräser, *Über die Erbaungszeit der Mediascher Stadt oder Ringmauer*, în "Archiv des Vereins für Siebenbürgische Landeskunde", Neue Folge, Erster Band, II, 1853, p. 197-200.

<sup>6</sup> Eugenia Greceanu, *op. cit.*, p. 8.

trimitere la Arhivele din Sibiu. Numai cu ajutorul redactorului volumului am ajuns la colecția de arhivă posesoare a cronicii<sup>7</sup>. Tot prin amabilitatea lui Hansotto Drotloff am acces și la publicații cu circulație limitată, cum este descrierea orașului din 1803<sup>8</sup> sau volumul de comunicări editat la Mediaș în 2000.

Societatea istoricilor locali, formată din profesori de liceu cu studii doctorale este prolifică. Rezultatele investigațiilor sunt uneori, ca în cazul acesta, mai greu de abordat. În anii '90 interesul pentru istoria locală era și mai mare. Volumul *Der Trompeterturm (1550/2000). Vorträge beim Symposium Mittelalterliche Baudenkmäler aus Mediasch, 20 Oct. 2000* (în continuare, *Trompeterturm 2000*), cuprinde comunicări editate prin grija forurilor politice și culturale locale, între care un text interesant din perspectiva acestei comunicări, semnat de Szabolcs Guttmann<sup>9</sup>, despre proiectele de reabilitare a zidurilor de apărare, și unul al istoricului de artă Alexandru Avram<sup>10</sup>, despre reprezentările grafice istorice ale incintei de apărare. Apreciind interesul pentru istorie, cum rar observi în alte locuri, observația necesității unei mai îngrijite editări, în care foaia de titlu să fie clară și semnificativă pentru conținut nu poate fi deranjantă. Un caz din categoria neglijenței este un volum editat fără foaie de titlu, citat aici după titlul de pe copertă: Ștefan Ionescu, *Mediaș. Monumente medievale*, f.a.

Articolele de informare asupra istoriei orașului scrise în anii '30 ai secolului trecut sunt exerciții de comunicare de bun simț pentru publicul cititor fără acces la informații istorice de arhivă. Mai dărnice în informații asupra evoluției zidului de apărare a orașului este Gustav Schuster. De la el aflăm că zidul de incintă a fost ridicat în mare parte în 1490 și terminat în 1534. Autorul folosește informațiile din documentul din 1495 despre obligațiile locuitorilor orașului de a contribui la ridicarea și întreținerea zidurilor. Apărarea comuni-

---

<sup>7</sup> Volumul pomenit este Hans Hansotto Drotloff, Gunter E. Schuster, *Mediasch. Ein historischer Streifzug durch die siebenbürgisch-sächsischen Stadt an der Kokel*, Sibiu/Hermannstadt, 2009, iar trimiterea corectă la cronică lui Johannes Hutter este la Direcția Județeană Sibiu a Arhivelor Naționale, Fond *Brukenenthal*, dosar EE, nr. 48 (în continuare, *Hutter 1603*).

<sup>8</sup> *Kurze topographische Beschreibung der Stadt Mediasch*. Textul în limba germană a fost tradus în limba română în vol. "Imagini din istoria orașului Mediaș, conferințe prezentate la simpozionul "Aniversări 2003"" (Mediaș, 24 ianuarie 2004), volum bilingv român/german îngrijit de Helmuth Julius Knall, Mediaș, 2004, p. 128-143 (în continuare, *Beschreibung 1803*).

<sup>9</sup> Szabolcs Guttmann, *Restaurarea zidului de fortificație medievală din municipiul Mediaș după 1990*, în "Trompeterturm 2000", p. 23-26.

<sup>10</sup> Alexandru Avram, *Dezvoltarea istorică a orașului Mediaș oglindită în imagini de epocă*, în "Trompeterturm 2000", p. 6-14.

tății era asigurată înainte de această perioadă de un sistem de lacuri, valuri și șanțuri. Sistemul de apărare a fost perfecționat în timpul lui Ioan Zapolya<sup>11</sup>.

Daniel Gräser aduce date istorice despre perioada contemporană, dar informează cititorii și despre subiecte apropiate interesului actual: incinta de apărare a orașului a fost ridicată între 1490-1550 și că breslele apărau diferitele sectoare de zid<sup>12</sup>.

Întreaga bibliografie a subiectului construirii zidului de apărare a Mediașului medieval și de fapt baza teoretică a raportului arheologic pleacă de la studiul lui Andreas Gräser, cu acces la documentele de arhivă. Interesul i-a fost stârnit de recuperarea din zidul cetății orașului Mediaș, partea de vest, probabil în turnurile ulterior demolate, a unei cărămizi inscripționate (*eingegraben*) cu anul 1529. Cărămizi cu inscripție apropiate ca datare se păstrează în Muzeul Brukenthal din Sibiu. Nu este și cazul celei din Mediaș. În afara picturii de pe Turnul uliței Fierarilor nu există alt element *in situ* al perioadei de funcționare.

Istoricul cercetărilor arheologice efectuate în și după anul 1990 au vizat la început punctual anumite sectoare ale fortificațiilor orașului, prilejuite fiind de proiectele de refacere a unei porțiuni prăbușite a zidului la limita casei de pe strada Johannes Honterus numărul 8 și a restaurării în zona porții Forkesch. Stratigrafic a fost evident că nivelul medieval (cu ceramică *Kragenrand* - oale cu buza lățită), a fost intersectat de zidurile de apărare și că terenul aflat la periferia așezării medievale în expansiune a fost mult răscolit<sup>13</sup>. Sursele documentar-istorice au fost prezentate pe larg în studiul publicat recent la Mediaș, așa că nu mă voi referi la ele decât în finalul expunerii<sup>14</sup>.

### **Informații rezultate din cercetarea arheologică preventivă**

Regretăm (și aici includ pe toți cei interesați de istoria Mediașului) că nu am putut efectua cercetări arheologice sistematice de amploare. Conștientizez că obiectivul era imposibil de realizat, construcțiile medievale fiind legate structural de cele actuale, funcționale, cu probleme de acces și circulație. Din acest motiv constructorii au renunțat la marcarea în pavaj a fundațiilor Turnului Zekesch.

Calea cercetării simultane cu restaurarea a fost un optim de realizat în condiții dificile, de șantier. Efectuându-se într-o etapă activă de construcție, cercetarea arheologică preventivă a putut viza doar structurile importante,

---

<sup>11</sup> Gustav Schuster, *Aus der Vergangenheit der Stadt Mediasch*, în "Mediascher Zeitung", an 49, nr. 1-6, 1940, fără pagină.

<sup>12</sup> Daniel Gräser, *Einzelheiten aus Alt-Mediasch*, în "Mediascher Zeitung", an 40, nr. 7 și urm., 1931, fără pagină.

<sup>13</sup> P. Beșliu Munteanu, *Rezultatele cercetărilor arheologice din Mediaș (1991-1997)*, în "Comunicări științifice", II, 2004, p. 7-10.

<sup>14</sup> Idem, *Reabilitarea zidului de apărare*, p. 23-25.

aflate pe domeniul public, în sau în afara carosabilului: Turnurile Porților Forkesch și al străzii Pietrarilor, și alte două turnuri de incintă aflate în proiectul de restaurare. Interesul s-a îndreptat asupra Turnului Rotarilor și corului bisericii franciscanilor, incluse în zidul de apărare, prin urmare sensibile la analiză istorică.

**Cercetarea arheologică a Turnului Porții Forkesch, sector 1** (Planșele I, A - E; Foto I, 1-3)

În zona Turnului Porții Forkesch am planificat două secțiuni: una în interior și alta în exterior. Amplasarea și dimensiunile lor au trebuit să țină seama de condițiile de șantier și de circulație în zona stradală. Am beneficiat și de informațiile stratigrafice dintr-o secțiune săpată manual în straturile cu depuneri istorice cu ocazia dezvelirii segmentului zidului de incintă, azi demolat.

O casetă de 2,50x2,50 m a fost amplasată pe perețele de nord-est al porții, în interior. Stratigrafia ei este sugestivă pentru topografia și cronologia ansamblului incintei de apărare.

Peste nivelul de construcție al profilului de nord s-a depus pietriș, devenit nivel de călcare. În terenul intens circulat în perioada funcționării și denivelat tot atunci au apărut gropi, iar gropile au fost umplute cu pământ cu cărămizi. Un fragment de cărămidă este gros de 3,5 cm și a păstrat pete de smalt verde. Pe suprafața cu pietriș a rămas un strat subțire de pământ negru, purtat de cei ce intrau în cetate. Există un nivel superior de reparație cu pietriș amestecat cu nisip galben. Din perioada când s-a folosit cimentul, pe profil a rămas nivelul de reparație modern. Nivelele stratigrafice ce au însoțit funcționarea turnului s-au depus pe straturi aluvionare. Un sondaj în depunerile aluvionare a atins fundația turnului la adâncimea de 2,60 m față de nivelul de călcare (pavaj pietre).

Profilul de vest a lăsat să se vadă trei straturi subțiri de pietriș și alte două de pământ. Cel inferior este format din pământ brun depus peste pietrișul natural. Cel superior este lut galben folosit probabil ca și podină.

Profilul de sud păstrează urma unei gropi mai mari ce se dezvoltă începând de la 1 m de zidul turnului și s-a umplut cu depuneri de pietriș și pământ. La baza depunerilor, însă, este un nivel format din pământ negru cu cărămizi. Peste ele s-a depus un strat de nisip. Deasupra lui a rămas *mustața* de mortar legată de construcția/reparația turnului.

În exteriorul turnului caseta a măsurat 2x2 m. Peste stratul cu depuneri cu fragmente de cărămizi (nivelul medieval), sunt alte nivele de depuneri aluvionare. Spre deosebire de interiorul turnului, ele sunt formate din nisip vinețiu, mâlos. În exteriorul turnului a rămas un nivel de construcție/reparație târzie. Nivelul ce marchează construcții din material durabil suprapune unul care are slabe urme de arsură.

În straturile de depunere aluvionară de sub cel cu pământ negru medieval am văzut fragmente ceramice medievale. Straturi de nisip și pământ brun, nisipos și brun, cu puține fragmente de cărămizi, s-au păstrat într-un șanț bine conturat pe profilul de nord-est al casetei.

Secțiunea de pe zidul de incintă a înregistrat trei straturi cu arsură: pigmenți de arsură depuși într-un șanț săpat în solul viu, nisipos, acoperit de un strat de nivelare cu pământ brun cu pigmenți de arsură, suprapus de un nivel cu arsură compactă.

Fundația turnului a fost construită din pietre de râu. În structura zidăriei fundației turnului se păstrează o piatră fasonată cu două muchii teșite.

Săpătura pentru dezvelirea fundațiilor segmentului de zid de la Turnul Forkesch, pentru a fi marcat la suprafață, a dus la apariția a patru structuri de zidărie late de 70 cm, adosate perpendicular pe fundație.

### **Cercetări și observații arheologice pe străzile Gheții și Simion Bărnuțiu (sectorul 2) (Planșele II, A-B; Foto II, 1-4)**

O casetă la fundația Turnului Uliței Fierarilor a dezvelit urmele a două ziduri de incintă dezvoltate din corpul principal sau, în al doilea caz, pe traseul zvingerului. Caseta a dezvelit fundația din cărămizi a corpului adosat, iar săpătura perimetrală fundațiile din pietre și cărămizi, zidărie îngrijit lucrată a corpului principal. Caseta arheologică a relevat la finalul săpăturii următoarea situație arheologică deosebită. Un zid din cărămizi lat de 0,90 m, din care s-a păstrat fundația adâncă de 0,70 m și elevația de 0,60 m a fost ruptă, păstrându-se doar negativul în peretele casetei. Nivelul de construcție este la -1 m. O lentilă cu var se află la nivelul tălpii, la -1,50 m. Cărămizile au grosimea de 4 cm. Al doilea zid, tot din cărămizi, a fost secționat în lung de șanțul unui cablu. Stratul de pământ cu arsură este suprapus doar de nivelele carosabilului actual.

În dreptul casei cu numărul 12, strada Simion Bărnuțiu, săpătura pentru reabilitarea drumului a intersectat un nivel cu arsură și zgură de la -50 – -70 cm.

Segmentul de zid de apărare a fost sprijinit spre interior de trei contraforturi cu lățimea de 0,50 m și lungimea de 0,60 m; 0,60 m și 0,75 m. Unul dintre contraforturi nu este în plan cu traseul zidului, semn al unei refaceri. De la primul contrafort identificat spre capătul rupt, zidul a suferit de pe urma unui incendiu. În urma refacerii a fost ușor deviat. Fundația zidului este din pietre și cărămizi cu talpa la -1 m față de nivelul actual.

Pentru a intersecta traseul zidului de incintă aferent străzii Simion Bărnuțiu, au fost săpate manual două casete la marginea terasei. Secțiunile s-au adâncit în nisip și au dat la iveală un strat de incendiu în partea superioară a profilului și gropi cu resturi menajere. Au fost evidente la o adâncime superficială (30 cm) straturi masive de arsură și var. În continuarea străzii, zidul a fost reparat în curtea unei case de pe strada Târnavei. Săpăturile construc-

torilor de la baza zidului nu au relevat nimic deosebit. Pentru refacerea carosabilului constructorii au efectuat săpături serioase, prilej cu care am văzut fundațiile caselor și am exclus ipoteza ca ele să fi suprapus zidul de apărare.

O casetă a fost săpată la finalul restaurării în locul în care segmentul de zid păstrat *in situ* a fost rupt. Săpătura s-a adâncit în nisip fără a releva straturi de zidărie medievale. În schimb, săpătura făcută de constructori la baza zidului, firește fața dinspre Simion Bărnuțiu, a relevat existența arcelor în fundație și a contraforturilor. Elevația păstrează urmele unei dublări a zidului spre interior, ocazie cu care au fost refăcute golurile de tragere.

#### **Cercetări arheologice pe strada *După Zid*, sectorul 4 (Planșele IV, A-E, Foto IV, 1-7)**

Acest sector a beneficiat de o atenție deosebită. O casetă a fost practică pe latura de sud a corului, o secțiune pe axul corului și alta la sud. Terenul de la nord, în zona turnului bisericii, acolo unde în urma săpăturilor mecanice a apărut arsură în asociere cu fragmente ceramice medievale, a fost răzuit până la solul viu.

În caseta de la sud, cu dimensiunile de 1,50x1,50 m, talpa fundației corului a fost evidențiată la - 80 cm. Nu există depuneri istorice, doar nisip și resturi menajere. Secțiunea lată de 1 m și lungă de 5 m, perpendiculară pe corul bisericii, a intersectat succesiuni de nivele de construcție/refacere suprapuse de nisip sau pământ brun cu pigmenți de var, un strat inferior de nisip cu var (strat de construcție), suprapus de un nivel de nisip cu pigmenți de var.

Secțiunea a înregistrat în partea ei estică panta accentuată a terenului nivelat apoi cu un strat de nisip și materiale de construcție, suprapunându-se solului viu, nisipos. Din acest strat am recoltat fragmente ceramice atipice, glazurate. Talpa fundației a fost atinsă la cota de -1 m.

Degajarea mecanică, apoi manuală, prin răzuire a terenului la nord de biserică a permis recuperarea de fragmente ceramice aparținând unor vase de calitate superioară, în majoritate de mici dimensiuni, cu buza lățită spre exterior (*kragenrand*) și observarea unor segmente de ziduri anterioare zidului de apărare. Pe aliniamentul actual, sub zidăria mixtă există un fragment de zid din piatră fasonată lung de 4 m, iar la 8 m de contrafortul nordic al turnului bisericii un alt contrafort dispus oblic.

Planurile istorice marchează în colțul de sud al laturii un bastion. O secțiune de 5x1,50 m a verificat fundația unei clădiri din cărămizi abandonată, aparținând azi unității militare.

Fundația clădirii este din cărămizi. Peste nivelul de construcție marcat de bucăți de cărămizi s-a așezat un strat gros de depuneri cu resturi menajere, iar sub el nivele de pământ brun cu materiale de construcție. Stratul aflat



deasupra nisipului galben (sol viu) conține pigmenți de arsură. Rezultatul cercetării: substrucțiunile nu aparțin sistemului defensiv.

Numai după săpăturile perimetrale ale constructorilor am avut acces în interiorul Turnului Rotarilor. Săpătura constructorilor a lăsat să se vadă soclul din cărămizi, lat de 50 cm, al zidului de sud-vest. În colțul de sud-vest un alt soclu aflat tot la adâncimea de 30 cm față de nivelul actual de călcare a păstrat dimensiunile de 0,75x1,50 m. Colțul de nord-est al soclului a fost ridicat cu înălțimea a doua cărămizi pe o suprafață de 30x30 cm.

Între zidăriile menționate și șanțurile constructorilor, caseta arheologică s-a dezvoltat spre centrul turnului și în adâncime până la 70 cm. Peretele estic a păstrat urma unui șanț adânc de 40 cm și lat de 20 cm. El a fost suprapus de un nivel de lut (podeaua turnului?) și a intersectat nivelul de construcție a cărui amprentă a rămas într-un strat consistent de pământ brun cu pigmenți de mortar. Structura fundațiilor păstrează arce de descărcare, îngrijit lucrate.

În interiorul așa numitului Bastion al Cuțitarilor am efectuat anterior, cu mijloace proprii, o modestă săpătură arheologică, prilej cu care am observat un nivel de refacere și am descoperit o verighetă din argint.

Zidul de apărare adiacent muzeului a fost săpat la bază în două rânduri. Nu am observat nimic deosebit, nici chiar arce de descărcare în fundație.

#### **Cercetări și observații arheologice la Turnului Porții Pietrarilor (sectorul 5) (Planșele V, A-E; Foto V, 1-4)**

Reabilitarea turnului a presupus degajarea depunerilor superioare din interior și evidențierea prin săpătură manuală a structurilor de zidărie. Dezvelirea segmentului de nord-est al porții pe o lungime de 2,5 m a dat la iveală groapa de basculare a porții, adâncă de 50 cm, diametrul având aceeași dimensiune, păstrând urme de lemn ars. Adâncitura a fost practică într-o zidărie mixtă, cărămizile predominând.

O casetă a fost practică cu succes stratigrafic pe fața nordică a turnului până la adâncimea de 2,30 m, unde s-a atins talpa fundației. De la adâncimea de 1 m față de solul actual, zidul din piatră se lățește cu 20 cm, dar cu 90 cm mai jos se îngustează. Două pietre suprapuse au fost așezate în solul mâlos peste care s-a ridicat fundația. Urmele unui cofrag din lemn se păstrează la 10 cm, în paralel cu zidul de fundație. Stratigrafic în teren și funcțional ca destinație se leagă de construcția zidului de fundație.

Peretele vestic al casetei de numai 1 m lățime, atât cât au permis condițiile de șantier, păstrează un nivel de pietriș cu slabe urme de materiale de construcție și arsură depuse peste solul viu, peste care s-a format un strat la fel de consistent de pământ brun-verziu și un altul cu pigmenți de arsură depus peste crepida de fundație și nivelul de construcție (un strat de pământ mâlos cu pigmenți de mortar). Un pavaj superior, format din pietre așezate pe cant, a fost deranjat de incendiu.

Secțiunea din colțul de sud-est, interior, al porții turnului, de 1,60x3 m, cu latura estică pe zidul tunului, s-a adâncit până la 70 cm, atingând la această cotă fața unui zid. Dincolo de zidăria lată de 2,50 m, săpătura s-a adâncit mai mult intersectând un strat masiv de nisip, pietriș vinețiu și puține materiale de construcție. Ultimul strat a suprapus un nivel de depunere cu materiale de construcție la adâncimea de 1,50 m. Șanțul perimetral al constructorilor actuali, adâncit până la -60 m, a tăiat depunerile stratigrafice. Este de evidențiat un pavaj modern la 30 cm sub nivelul actual.

La nord, nord-est, în vecinătatea turnului și a clădirilor adosate, mi s-a permis (șeful de șantier s-a scuzat că nu mi-a oferit ajutor) să răzuiesc o suprafață marcată de arsură. Stratul de arsură a păstrat fragmente de ziduri din cărămizi groase de 4,5 cm, lipite cu un liant format din nisip și puțin var. Zidul de închidere de la nord era lat de 1 m, iar cel dezvoltat în lungime avea 1,80 m și era lat doar de 30 cm. În concluzie: la 3 m nord de turn a existat o încăpere lungă de 1,80 m, care se extindea sub actuala casă de la est de turn. În afara casei actuale, din vechea încăpere s-a păstrat o suprafață lată de 40 cm și lungă de 1,80 m.

Urmele unei alte construcții arse, probabil din lemn, a apărut la 11,50 m nord de turn. Ambele construcții sunt anterioare turnului.

#### **Cercetări și observații arheologice în sectorul 6. *Sub alee* (Foto VI, 1-2)**

În zonă a fost practică în 1993 o secțiune arheologică. La recente săpături premergătoare protejării fundațiilor zidurilor, au fost observate arcele în fundație, bazele contraforturilor exterioare, în general substrucțiunile din exteriorul zidului și dintr-o curte unde s-a refăcut drumul de strajă.

La sectorul 7 săpăturile la segmentul de zid păstrat s-au efectuat înainte de încheierea contractului de asistență arheologică. Inițial au fost proiectate săpături și degajarea pământului din spatele zidului, în curtea casei, pentru a micșora presiunea asupra zidului. Ele nu s-au efectuat din varii motive.

#### **Cercetări și observații arheologice în sectorul 8 (unitatea de pompieri de pe strada Pompierilor) (Planșa VIII; Foto VIII)**

Segmentul de zid a suferit de pe urma parazitării cu anexe atât în interiorul, cât și în exteriorul lui. Evacuarea dărâmăturilor mi-a permis să curăț terenul, astfel ieșind la iveală structuri de zidărie din cărămizi ale unor anexe adosate și contraforturi ale incintei. Prin taluzarea malului s-a observat o depunere masivă de nisip, urmare probabilă a unei inundații a râului care curgea în apropiere. Zidul a fost afectat și de un incendiu, însă prăbușirea se datorează presiunii exercitate de construcțiile moderne.

Zidul construcției din interiorul incintei se adâncea la -1,70 m, intersectând nivelări late de 50 cm și un strat de 40 cm de pământ negru, depus înainte de un strat de pietriș.

#### **Cercetări arheologice la Bastionul Nou, sector 9 (Planșele IX, A-B, Foto IX)**

Bastionul a fost parțial distrus de construcții moderne. Se păstrează doar o latură cu zidăria compusă din pietre și cărămizi.

O casetă de 2x2 m a fost amplasată în interiorul bastionului. Bastionul avea un zid din piatră lat de 1,20 m, căptușit cu pietre spre exterior. Deasupra zidului din piatră a fost depus pământ negru. Sub el există depuneri de nisip cu materiale de construcție în compoziție. Stratul arheologic are lățimea de 1,50 m fiind format peste nisip. Două straturi de moloz au fost depuse la adâncimile de 1,50 m și 2 m.

#### **Cercetări arheologice pe strada Badea Cârțan, sectorul 10 (Planșa X; Foto X, 1-4)**

Săpăturile de reabilitare a străzii Badea Cârțan au permis evidențierea a două structuri de zidărie paralele, cu distanța de 3,70 m între ele, perpendiculare pe zidul de apărare, în vecinătatea intrării în curtea casei cu numărul 10. Zidul bine conservat în fundație era lung de 1,60 m, lat de 0,90 m, rotunjit la capăt cu talpa la 0,50 m față de nivelul de demolare. Fundația s-a adâncit într-un nivel de lut nisipos. Al doilea zid, de aceeași lățime, a fost tăiat de șanțul unei canalizări. Amenajarea a suferit împreună cu întregul segment de zid de pe urma unui incendiu. Segmentul de zidărie din curtea casei cu numărul 10 a fost și el reparat.

#### **Considerații generale**

Prima piedică în calea reconstituirii istorice este cea a terminologiei. Unii autori folosesc pentru turnurile semirotonde de colț, de mici dimensiuni, cum este cel al cuțitarilor, termenul de bastion. Alexandru Avram o numește rondelă<sup>15</sup>. Mai înainte, într-un articol despre originea denumirii orașului Medias, Karl Scheiner face deosebirea între zidul de apărare cu turnuri și bastioanele ce ilustrează o etapă nouă, ulterioară în evoluția sistemului defensiv<sup>16</sup>. Deosebirea de terminologie reflectă și evoluția în timp a sistemului defensiv, dar un turn semirotond nu poate fi confundat cu o rondelă.

Poarta de acces cu turnul de nord au primit numele de la strada pietruită ce duce acolo sau de la pietrării breslei cu atribuții acolo? Johann

---

<sup>15</sup> Al. Avram, *op. cit.*, p. 40.

<sup>16</sup> Karl Scheiner, *Mediasch - eine rote Stadt*, în "Mediascher Zeitung", nr. 37, 1933, fără pagină.

Conrad Weiss în 1736 îi spune *Stein Thor*, cu toate că nu e din piatră. Un localnic, Ștefan Ionescu, o numește *Turnul Steingässer*, Alexandru Avram ca și Eugenia Greceanu îi spun *Poarta străzii Pietruite*. *Turnul Fierarilor*, la Ștefan Ionescu, este numit de Eugenia Greceanu *Turnul Făurarilor*, iar de Alexandru Avram, *Turnul Uliței Fierarilor*. Firesc, cele mai multe turnuri au denumirea legată de breslele care le patronau. Turnurile de poartă făceau excepție? La Sibiu, după apariția soldaților plățiți, turnurile de poartă, importante strategic, au fost cedate acestora. Nu știu cum s-a întâmplat la Mediaș.

Terminologia structurilor defensive ale orașului merită a fi, de asemenea, analizată. Alexandru Avram le definește spațial *incintă fortificată*<sup>17</sup>; *fortificații*, având în vedere rolul lor militar<sup>18</sup>, sau *zid de apărare*, subliniind structura și funcția. Terminologia Eugeniei Greceanu este generală (cetate<sup>19</sup>) sau cu alt sens (incintă)<sup>20</sup>.

Terminologia diversă și uneori contradictorie acoperă o realitate nu mai puțin simplă. În planul unei fortificații medievale, șanțul, fie că e sec sau cu apă, o înconjoară integral sau pe cea mai mare parte. La Mediaș, ceea ce surprinde în planul lui Weiss este rezultatul unor lucrări târzii, din perioada bastionară, urmare a redimensionării iazului dintre Bastionul Nou și cel al Croitorilor (**Planșa XI - B**). Urmele lui se mai puteau vedea în 1803. Săpăturile din Mediaș nu au intersectat profilul vreunui șanț de apărare.

Planul căpitanului Theuermern trasează un șanț care continuă iazul, ocolește Bastionul Nou, este intersectat de Turnul Poarții Forkesch și de Bastionul Cojocarilor (**Planșa XI - A**). El era alimentat dintr-o sursă de apă, derivație a unui pârau. Unul din cele două brațe a intersectat ceea ce pe planul din 1750 figura ca o derivație a Târnavei, dovadă că este o intervenție târzie în sistemul hidrografic. Un al doilea pârau era legat de structurile defensive de la est (strada După zid), unde traseul zidului de apărare prezintă anomalii.

Studiul precedent despre fortificațiile orașului<sup>21</sup> accentua relația dintre mediul natural și fortificarea orașului. Trebuie menționat că meandru Târnavei și pâraul ramificat la ieșirea din curtină au creat zona mlăștinoasă greu accesibilă. Evident, apa a fost folosită în sistemul defensiv al orașului.

Terasa nisipoasă pe care s-a dezvoltat așezarea medievală este asemănătoare celei ce a permis locuirea teraselor Târnavei la Brateiu în secolele IV-XII. De asemenea, așa numită Terasa de Jos a Sibiului era tot o creație a unui râu, desecările și drenajele fiind absolut necesare locuirii terenului inundabil, parțial mlăștinos.

---

<sup>17</sup> Al. Avram, *op. cit.*, p. 11.

<sup>18</sup> *Ibidem*, p. 39.

<sup>19</sup> Eugenia Greceanu, *op. cit.*, p. 45, 46.

<sup>20</sup> *Ibidem*, p. 47; *zweiten des Hälfte des...*

<sup>21</sup> P. Beșliu Munteanu, *op. cit.*, p. 26-28.

A lua în considerare ipoteza amenajării incintei de apărare într-o perioadă îndelungată, cu limita extinsă potrivit documentelor până la 1540 sau potrivit urmelor lăsate în tunuri până în 1650, nu înseamnă că nu trebuie să o amendez potrivit logicii evoluției firești, legat de sursele istorice și arheologice. Chiar dacă informațiile documentare accesibile sunt incerte și inconsistente, se poate degaja cadrul istoric general, dominat de necesitatea de a asigura securitatea în condiții de lipsuri materiale și cu improvizații inerente sărăciei.

Existența unei fortificații anterioare ar putea fi un motiv de amânare a terminării incintei. Cu greu îmi pot imagina că sfatul orașului a lăsat comunitatea în dezvoltare demografică și cu pericole permanente dincolo de Târnava, fără o incintă din material durabil, incompletă sau completată cu palisade. Proiectarea și mai ales construirea incintei într-o perioadă de tranziție la armele de foc explică construcțiile bastioane, însă numai după finalizarea curtinei. Ele fac parte dintr-un program de îmbunătățire a sistemului de apărare, nu din cel inițial de apărare a întregii comunități. Aici și acum se pot încadra reparațiile turnurilor, mai ales a celor de poartă.

În alte părți ale regatului Ungariei pagubele pricinuite de artilerie asupra apărătorilor unor fortificații din piatră readuc în prim plan utilitatea sistemelor de apărare folosind pământ și lemn în secolul al XVI-lea. La Mediaș, însă, s-au ridicat în secolul al XVI-lea doar bastioane, unul chiar cu cămașă din piatră. Tradiția zidăriei și a unor structuri de apărare solide era nouă la mijlocul secolului al XVI-lea, iar iazurile și pâraiele erau obstacole de luat în seamă.

La începutul analizei fortificațiilor medieșene, având în vedere contextul general, era greu de imaginat că fortificații din pământ au putut fi amenajate mult după mijlocul secolului al XV-lea, perioadă de glorie a arhitecturii militare din material durabil. Realitatea atestată de documente și unele indicii din teren au adus o greu de intuit de la început nuanțare a analizei. Structurile defensive din material perisabil nu au putut însă avea în a doua jumătate a secolului al XV-lea decât un caracter provizoriu și tranzitoriu, realitate sugerată de scrisorile lui Vladislav al II-lea.

Reconstituirea istorică poate avea o perspectivă mai clară a începuturilor, pornind de la o realitate mai accesibilă prin documente, secolul al XVIII-lea, perioadă de decădere prin lipsa utilității sistemului de apărare pe linia zidurilor, după ce bastioanele ce s-au legat de ele au depășit linia de apărare inițială.

Regresia istorică se dovedește dificilă, cu toate că, în aparență, pentru secolul al XVII-lea datele din monografia Eugeniei Greceanu par a fi suficiente. Veridicitatea informațiilor ridică semne de întrebare. Între informațiile de acolo, una singură a putut fi regăsită într-o notă de subsol a textului editat al registrelor de socoteli ale orașului. Afirmând că în 1691 fost ridicată o întări-

tură de la temelii ("funditus construitur") lângă Turnul Aurarilor, informația este greu de crezut dacă ne gândim la o construcție permanentă, nu la una improvizată.

Dintre toate izvoarele accesibile, registrele cu socoteli sunt izvoare de încredere pentru că se referă la sume exacte, controlabile, folosite în interes obștesc. Astfel, s-au depășit datele generale, aproximative ale cronicarilor.

Anul 1641 (inserat în cronica fără trimitere la subsol a Eugeniei Greceanu legat de facerea zidului și a Turnului Uliței Fierarilor), este susținut de inscripția păstrată în urma refacerii din 2015 a lui Liviu Ciungan. Semne de întrebare ridică consemnarea fortificației ridicată tot din temelii lângă Turnul Porții Străzii Pietruite<sup>22</sup>. Poate fi luată în analiză mai degrabă efectuarea unei reparații, amplificarea sistemului defensiv în legătură cu accesul în oraș, decât ridicarea unei *fortificații*. Neavând textul original în germană, inclusiv termenul tradus prin "fortificație", este imposibil să aducem analiza pe un teren credibil. Un lucru nu poate fi pus la îndoială: sistemul defensiv al orașului Mediaș era deja înnoit în secolul al XVII-lea cu bastioane; amenajarea unuia în această perioadă nu este greu de crezut, a mai multora ridică semne de întrebare. În acest punct al analizei e necesar a fi luate în considerare părerile istoricului de artă Alexandru Avram, autor al unor texte despre evoluția fortificațiilor medievale. El spune, probabil pe baza informațiilor din nota de subsol mult invocată, că "se pare" că în perioada 1631-1636 au fost construite câteva bastioane<sup>23</sup>. Nu precizează nici numărul, nici identitatea.

Folositoare analizei cu informații arheologice este însă cronica lui Johannes Hutter despre dărâmarea zidului în 1603: "Es hatte der Basta Georg Medwisch auf 24000 fl beschätzt. Es geschah aber das 24 Klawter an der Stadtmauer hinter der Klettengasse (Klostergasse?) niedervielen und die Stadt völlig öffneten. Durch Vorstellung dieser Noth erließ er 6000 fl, den Rest von 18.000 fl aber mußte die Stadt ohne Verzug erlegen"<sup>24</sup>. Un strat de incendiu în interiorul zidului a fost evident pe tot traseul zidului de apărare adiacent străzilor Simion Bărnuțiu și Badea Cârțan, chiar la Pompieri. Incendiul nu a lăsat urme evidente în subsolul porților de intrare, ceea ce demonstrează că au ars în primul rând construcțiile de lemn de lângă zid, casele din lemn și, normal, galeriile de acces la zidurile de apărare. Intrarea în oraș a trupelor lui Georg Mako în 1602 și Moise Szekeli în anul următor sunt evenimente cunoscute. După dimensiunile distrugerilor, în sectorul de la vest de Turnul Porții Forkesch zidul a fost distrus în unele locuri până la temelie, iar cel de est de

---

<sup>22</sup> Joseph Bedeus von Scharberg, *Mitteilungen über ein Medwischer Stadtbuch aus dem 16. und 17. Jahrhundert*, în "Archiv des Vereins für Siebenbürgische Landeskunde", Neue Folge, Dritter Band, I, 1858, p. 111.

<sup>23</sup> Al. Avram, *op. cit.*, p. 38.

<sup>24</sup> Hutter 1603, f. 53. Transcrierea îi aparține domnului Hansotto Drotloff, căruia îi mulțumesc și pe această cale.

Poarta Uliției Fierarilor a fost așa de mult afectat încât a trebuit dublat în interior de un zid care a luat locul contraforturilor. Cel mai puternic sector afectat, începând cu cel învecinat Turnului Porții Forkesch, a fost prevăzut cu ziduri de sprijin în interior.

Demnă de luat în seamă din topografia istorică a lui Alexandru Avram este pomenirea scrisorii lui Ferdinand de Habsburg, care confirma statutul de oraș al Mediașului în 1552, consemnând că sistemul defensiv al orașului era "din vechime" terminat<sup>25</sup>. Formula justificativă a documentului nu are însă relevanță în problematica evoluției sistemului defensiv, de la unul tradițional cu turnuri de incintă și porți la unul bastionar, folosind vechile cortine.

La fel de generală este și expresia "intra menia" din scrisoarea regală din 1534. Actul regal se referă în principal la obligațiile dintr-un teritoriu fortificat, aflat sub jurisdicție regală. Din acest punct de vedere, consacră fortificarea, dar nu precizează perioada. În schimb, în registrul de socoteli al orașului s-a păstrat mențiunea unei sume plătite pentru construirea Turnului Străzii Pietrarilor. Din însemnare nu reiese dacă s-a avut în vedere doar turnul sau și zidul adosat. Quantumul sumei nu justifică afirmația că în acel an a fost ridicat turnul de poartă<sup>26</sup>, o construcție masivă și costisitoare.

Scrisoarea regală din 1495 se referă tot la obligația locuitorilor celor două scaune să contribuie la fortificarea orașului, însă cu un scop precis: "pro munitione illius civitas"<sup>27</sup>. Nici de aici, însă, nu deducem legătura directă, nemijlocită, între ordonanța regală și anul începutului zidului de apărare.

Nevoia fortificării orașelor sud transilvănene era evidentă. Regele Vladislav II a venit la Sibiu în 1494, a constatat o stare de lucruri care l-a determinat să emită pentru medieșeni scrisoarea în discuție. Prima scrisoare este chiar din 1494 și ordinul regelui e clar: să construiască "murus plene et perfecte", dar cu o ambiguitate: "pro maiore parte muro circumseptem"<sup>28</sup>. Adică regele cere un zid întreg, bine făcut, dar numai parțial înconjurător? În atare situație, reconstituirea istorică a construirii și evoluției cortinei de apărare poate fi contextualizată doar evenimentelor regionale și mediului local.

Contribuția arheologiei este datorată evidențierii aceluiași tip de fundație pe mici arce din piatră pe tot traseul zidului de apărare, ceea ce presupune nu numai o perioadă limitată în timp, ci și folosirea unei tehnici de construcție unitare. Contraforturile interioare aparțin unei faze ulterioare de folosire a zidurilor și se datorează adoptării unei tehnici mai simple decât cea

---

<sup>25</sup> Al. Avram, *op. cit.*, p. 11.

<sup>26</sup> *Ibidem*, p. 40.

<sup>27</sup> D. Gräser, *op. cit.*, p. 199.

<sup>28</sup> Scrisoarea regală se află la Rudolf Theil, *Zur Geschichte der "2 stühl" in der zweiten des 15. Jahrhunderts*, în "Archiv des Vereins für Siebenbürgische Landeskunde", 2, 1873.

folosită la Sibiu, prin dublarea în interior cu zid prevăzut cu arce solide în elevație. Cele exterioare sunt târzii, folositoare sprijinirii.

Amenajat într-o perioadă de trecere la noile strategii datorate armelor de foc, sistemul de apărare se poate mai degrabă încadra tranziției doar dintr-o perspectivă cronologică îndelungată. Punctul de pornire al construcției și proiectul rămân ancorate în tradiția construcției Evului Mediu: zid împrejmuitoare prevăzut cu turnuri, fără șanț de apărare, atâta timp cât erau obstacole naturale. Așa numitul *Rondel al Cuștarilor* este un turn semicircular, așa cum este și în vecinătate, *Sub Alea*. Poziția lui strategică este deosebită, însă forma și mai ales dimensiunile îl pun în categoria turnurilor de incintă. Datarea lui la mijlocul secolului al XVI-lea<sup>29</sup> este neverosimilă în condițiile în care se afirmă că incinta a fost terminată cu câteva decenii mai devreme. Sondajul arheologic nu a relevat decât un nivel de refacere, cu un inel de argint (?) descoperit acolo.

Analiza comparativă a hărților istorice și a unei fotografii probabil de la începutul secolului al XX-lea scoate în evidență existența unor construcții ce țin de zidul de apărare în sectorul de După Zid, între Biserica Franciscanilor și turnul semirotund de la colțul nordic. Cartografii însemnează cu pătrat colorat una sau, în alt caz, două asemenea amenajări. Fotografia arată la capătul claustrului o construcție dreptunghiulară, mai mare decât turnurile incintei, a cărei înălțime o depășește pe cea a zidului de apărare. Folosirea în scop de apărare este demonstrată nu numai de poziție, ci și de dimensiunile golurilor aflate numai la etajul (etajele) superior (superioare). Acel segment de curtină a suferit uriașe pierderi. Arcele pe care se sprijină Turnul Rotarilor demonstrează că cel puțin prin tehnica de construcție segmentul de zid aparține aceleiași perioade.

#### **Lista ilustrațiilor:**

**Planșa 01** – Mediaș, planul orașului din 1872 (Biblioteca Brukenthal, H 2367), pe care sunt însemnate tronsoanele de curtină supuse reabilitării din 2015.

**Planșa I - A** – Mediaș, Turnul Porții Forkesch. Planul săpăturilor arheologice.

**Planșa I - B** – Mediaș, Turnul Porții Forkesch. Ridicarea topo a zidului dezvelit la vest de turn, cu secțiunea arheologică.

**Planșa I - C** – Mediaș, Turnul Porții Forkesch, Secțiune pe zidul de curtină, profil nord-vest.

**Planșa I - D** – Mediaș, Turnul Porții Forkesch. Caseta 2, profilul stratigrafic de la nord-vest.

---

<sup>29</sup> Al. Avram, *op. cit.*, p. 40.



**Planșa I - E** – Mediaș, Turnul Porții Forkesch. Caseta 1, profilul stratigrafic de la sud-vest.

**Foto I - 1** – Mediaș, Turnul Porții Forkesch. Caseta 1, în interiorul turnului de poartă.

**Foto I - 2** – Mediaș, Turnul Porții Forkesch. Caseta 1, în exteriorul turnului de poartă.

**Foto I - 3** – Mediaș, Turnul Porții Forkesch. Ridicarea la suprafață a cortinei de la vest, lucrare executată în urma insistențelor personale.

**Planșa II - A** – Mediaș. Turnul Rotarilor, amplasamentul secțiunii arheologice.

**Planșa II - B** – Mediaș. Turnul Rotarilor, fragmente de fundații dezvelite și profilul de est al casei.

**Foto II - 1** – Mediaș. Turnul Rotarilor, vedere din timpul reabilitării.

**Foto II - 2** – Mediaș. Turnul Rotarilor, săpătura arheologică.

**Foto II - 3** – Mediaș. Strada Simion Bărnuțiu, fundațiile zidului de apărare dezvelite de constructori.

**Foto II - 4** – Mediaș. Zvingerul de pe strada Gheții, după reabilitare.

**Planșa III** – Mediaș. Reabilitarea cortinei de apărare. Tronsonul 3. Planșa pusă la dispoziție de Primăria Mediaș.

**Planșa IV - A** – Mediaș. Reabilitarea cortinei medievale, tronsonul 4. După zid, amplasarea săpăturilor arheologice.

**Planșa IV - B** – Mediaș. Reabilitarea cortinei medievale, tronsonul 4. Turnul Rotarilor, plan și profilul stratigrafic sudic al casei.

**Planșa IV - C** – Mediaș. Reabilitarea cortinei medievale, tronsonul 4, secțiunea pe corul Bisericii Franciscanilor, profilul stratigrafic sudic.

**Planșa IV - D** – Mediaș. Reabilitarea cortinei medievale, tronsonul 4, caseta 2, pe turnul (sacristia) Bisericii Franciscanilor.

**Planșa IV - E** – Mediaș. Reabilitarea cortinei medievale, tronsonul 4, secțiunea pe fosta cazarmă.

**Foto IV - 1** – Mediaș. Reabilitarea cortinei medievale, tronsonul 4, caseta la sud de corul Bisericii Franciscanilor.

**Foto IV - 2** – Mediaș. Reabilitarea cortinei medievale, tronsonul 4, secțiunea pe fosta cazarmă.

**Foto IV - 3** – Mediaș. Reabilitarea cortinei medievale, tronsonul 4, segmentul rezidit? al cortinei.

**Foto IV - 4** – Mediaș. Reabilitarea cortinei medievale, tronsonul 4, substrucția contrafortului turnului (sacristia) Bisericii Franciscanilor.

**Foto IV - 5** – Mediaș. Reabilitarea cortinei medievale, tronsonul 4, Turnul Rotarilor, vedere de la est.

**Foto IV - 6** – Mediaș. Reabilitarea cortinei medievale, tronsonul 4, Turnul Rotarilor, arce în fundație.

**Foto IV - 7** – Mediaș, zidul de curtină din sectorul 4 într-o fotografie din 1909 (editura Fritz Gugenberger), imagine prin amabilitatea lui Hansotto Drotloff.

**Planșa V - A** – Mediaș. Reabilitarea curtinei medievale, sectorul 5, Turnul Străzii Pietruite, planul săpăturii arheologice.

**Planșa V - B** – Mediaș. Reabilitarea curtinei medievale, sectorul 5, Turnul Străzii Pietruite, substrucții dezvelite la sud.

**Planșa V - C** – Mediaș. Reabilitarea curtinei medievale, sectorul 5, Turnul Străzii Pietruite, substrucții dezvelite la nord.

**Planșa V - D** – Mediaș. Reabilitarea curtinei medievale, sectorul 5, Turnul Străzii Pietruite, caseta interioară, profilul stratigrafic de la nord.

**Planșa V - E** – Mediaș. Reabilitarea curtinei medievale, sectorul 5, Turnul Străzii Pietruite, caseta exterioară, profilul stratigrafic de la nord-vest.

**Foto V - 1** – Mediaș. Reabilitarea curtinei medievale, sectorul 5, Turnul Străzii Pietruite, substrucții dezvelite la sud.

**Foto V - 2** – Mediaș. Reabilitarea curtinei medievale, sectorul 5, Turnul Străzii Pietruite, substrucții dezvelite la nord.

**Foto V - 3** – Mediaș. Reabilitarea curtinei medievale, sectorul 5, Turnul Străzii Pietruite, substrucția zidului de apărare la nord-vest de turn.

**Foto V - 4** – Mediaș. Reabilitarea curtinei medievale, sectorul 5, Turnul Străzii Pietruite, caseta exterioară, substrucții la nord-vest.

**Foto VI - 1** – Mediaș, reabilitarea tronsonului 7, Sub Alee, substrucții.

**Foto VI - 2** – Mediaș, reabilitarea tronsonului 7, Sub Alee, arc în fundație.

**Planșa VII** – Reabilitarea curtinei de apărare. Tronsonul 7. Planșă pusă la dispoziție de Primăria Mediaș.

**Planșa VIII** – Mediaș, reabilitarea tronsonului 8, pompieri, substrucții dezvelite.

**Foto VIII** – Mediaș, reabilitarea tronsonului 8, pompieri, substrucții dezvelite.

**Planșa IX - A** – Mediaș, reabilitarea tronsonului 9, bastionul nou, amplasarea secțiunii.

**Planșa IX - B** – Mediaș, reabilitarea tronsonului 9, bastionul nou, profilul de nord-est al casetei.

**Foto IX** – Mediaș, reabilitarea tronsonului 9, bastionul nou, zid dezvelit arheologic.

**Planșa X** – Mediaș, reabilitarea tronsonului 10, strada Badea Cârțan, substrucții dezvelite arheologic.

**Foto X - 1** – Mediaș, reabilitarea tronsonului 10, strada Badea Cârțan, substrucții dezvelite arheologic, plan general.

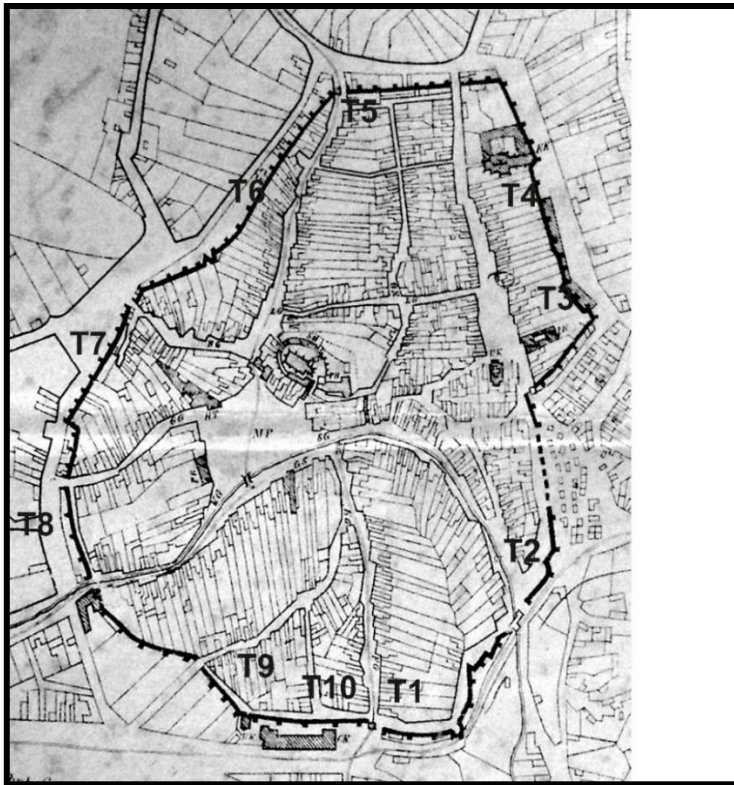
**Foto X - 2** – Mediaș, reabilitarea tronsonului 10, strada Badea Cârțan, arc în fundație dezvelit arheologic.

**Foto X - 3** – Mediaș, reabilitarea tronsonului 10, strada Badea Cârțan, substrucții perpendiculare pe zidul curții.

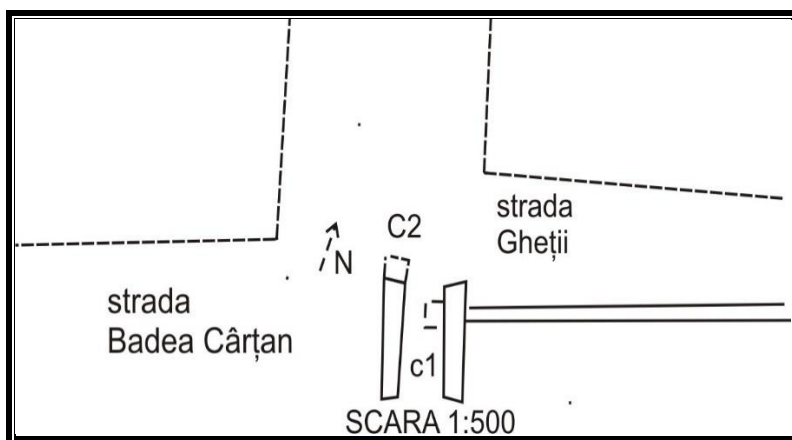
**Foto X - 4** – Mediaș, reabilitarea tronsonului 10, strada Badea Cârțan, substrucții afectate de distrugeri (sec. XVII?) dezvelite arheologic.

**Planșa XI - A** – Planul orașului Mediaș executat sub comanda căpitanului Theumern (după Drotloff, Schuster 2009, p. 160).

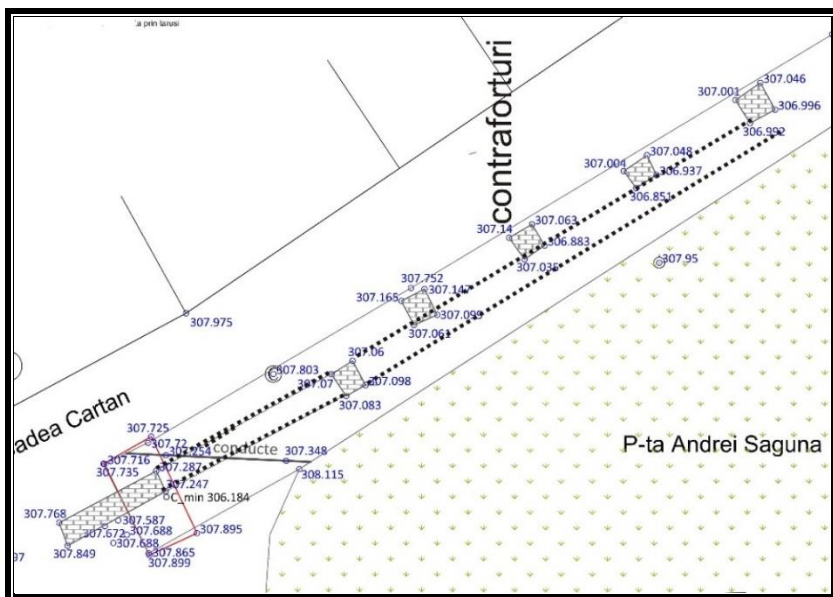
**Planșa XI - B** – Planul orașului Mediaș executat sub comanda lui Johann Conrad Weiss în 1736 (după Eugenia Greceanu 1968, planșa a II-a, fără pagină).



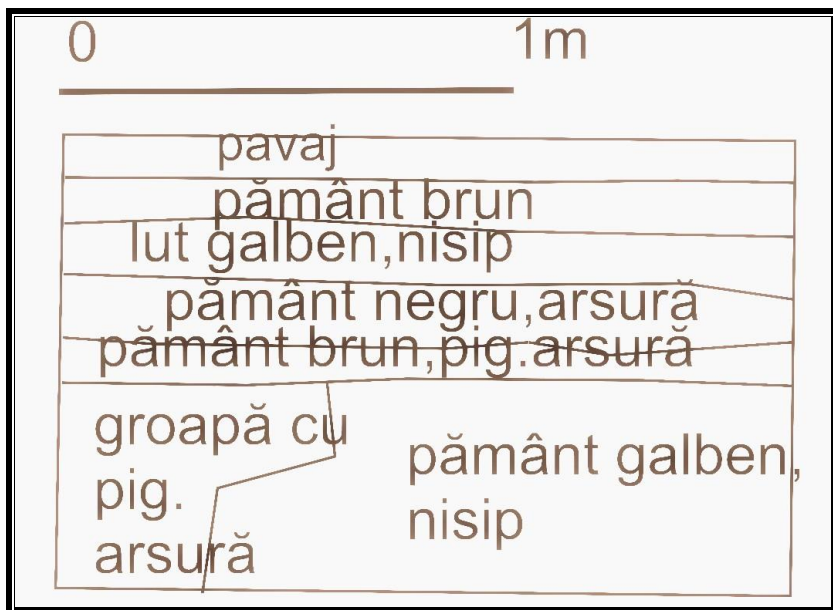
**Planșa 0-1**



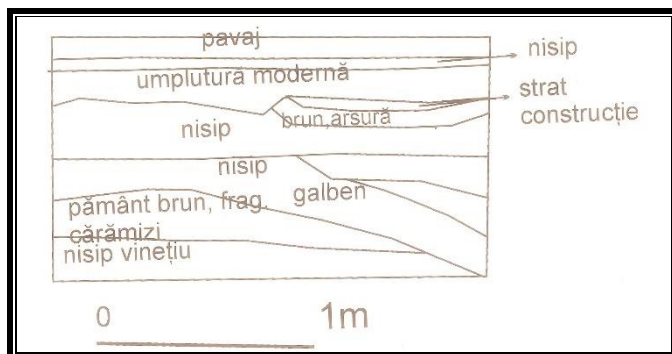
**Planșa I - A**



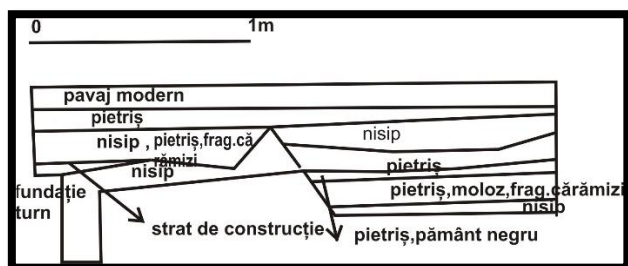
**Planșa I - B**



**Planșa I - C**



**Planșa I - D**



**Planșa I - E**



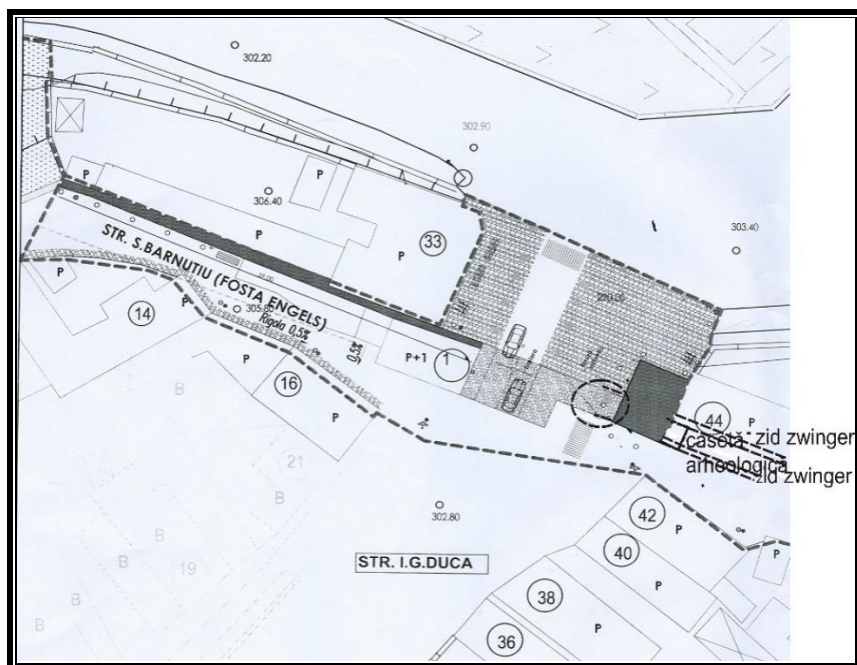
**Foto I - 1**



**Foto I - 2**

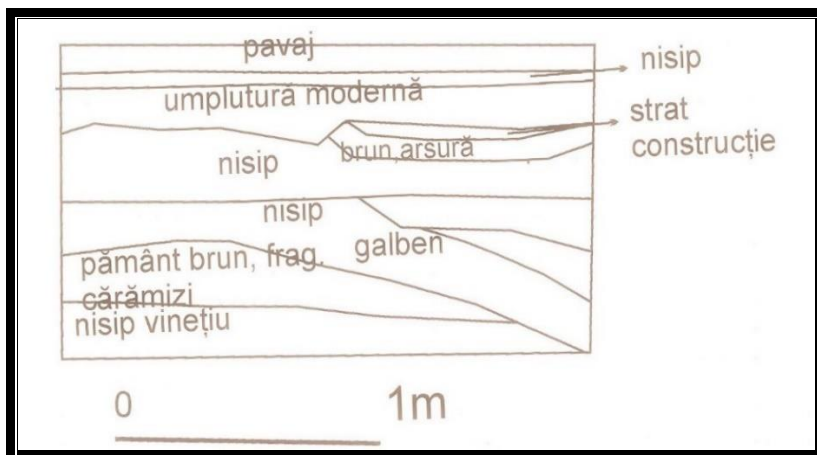


**Foto I - 3**



**Planșa II - A**





**Planșa II - B**



**Foto II - 1**





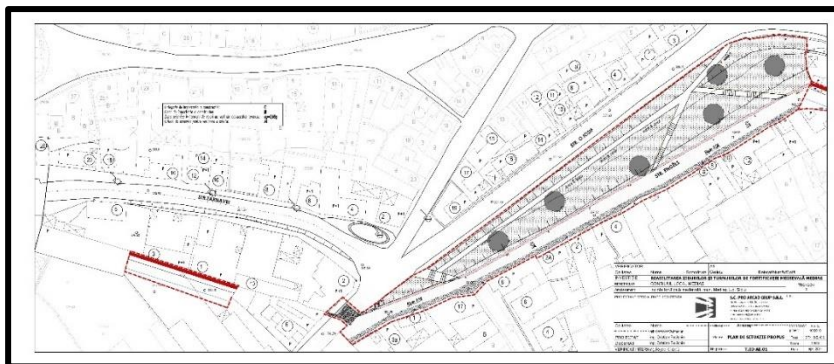
**Foto II – 2**



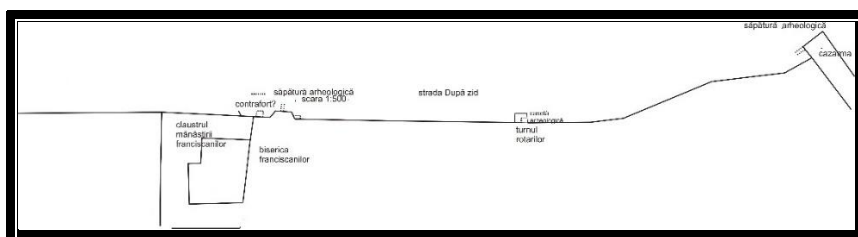
**Foto II – 3**



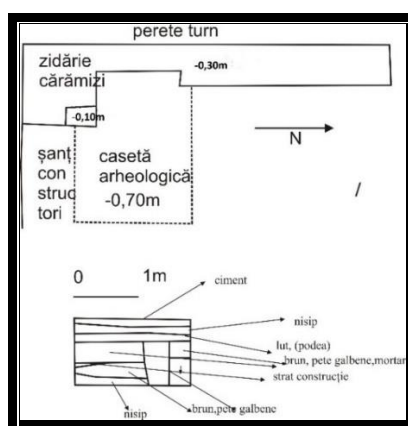
**Foto II - 4**



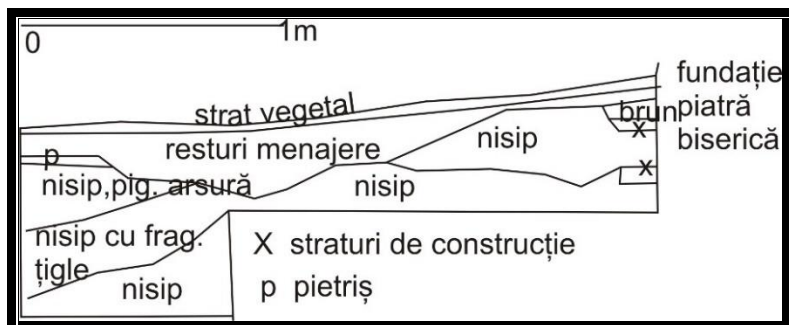
Planșa III



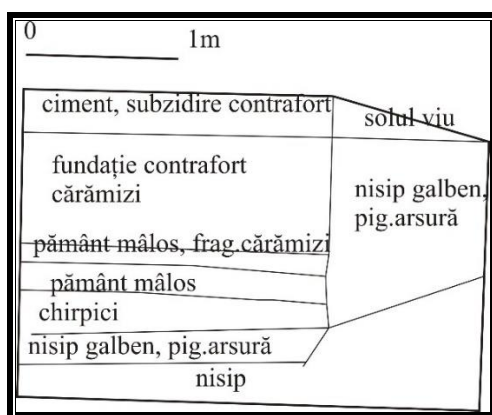
Planșa IV - A



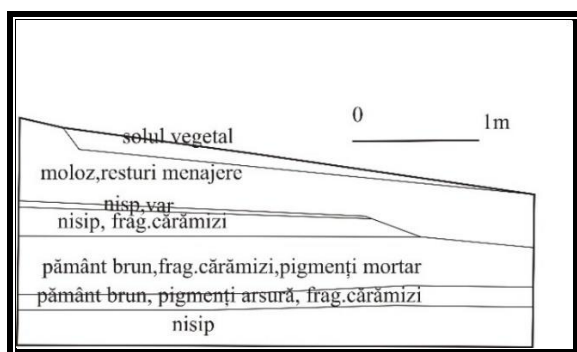
Planșa IV - B



**Planșa IV - C**



**Planșa IV - D**



**Planșa IV - E**



**Foto IV - 1**



**Foto IV - 2**



**Foto IV - 3**



**Foto IV - 4**



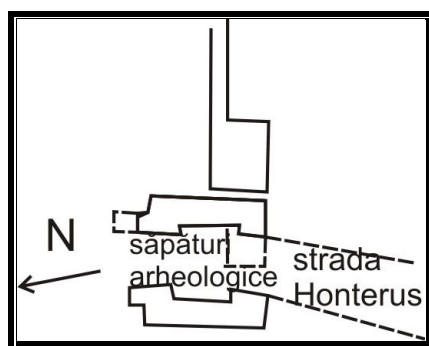
**Foto IV - 5**



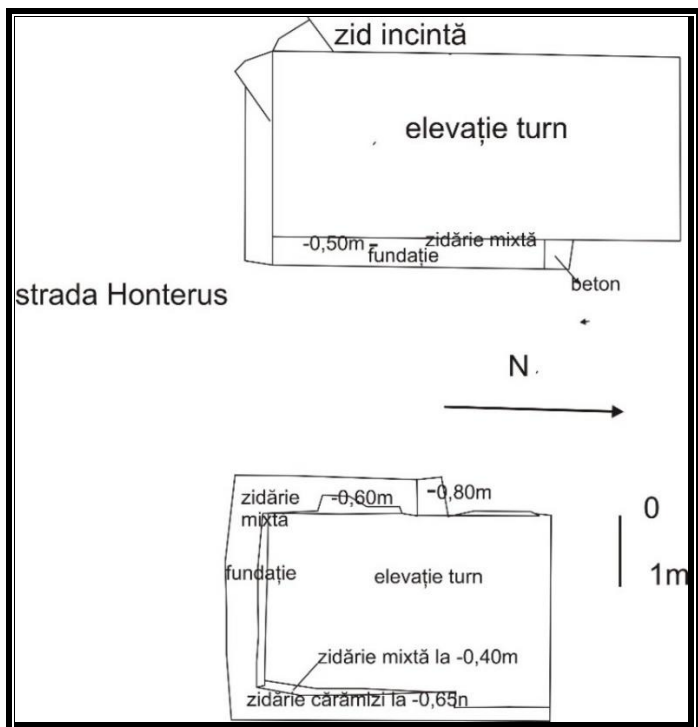
**Foto IV - 6**



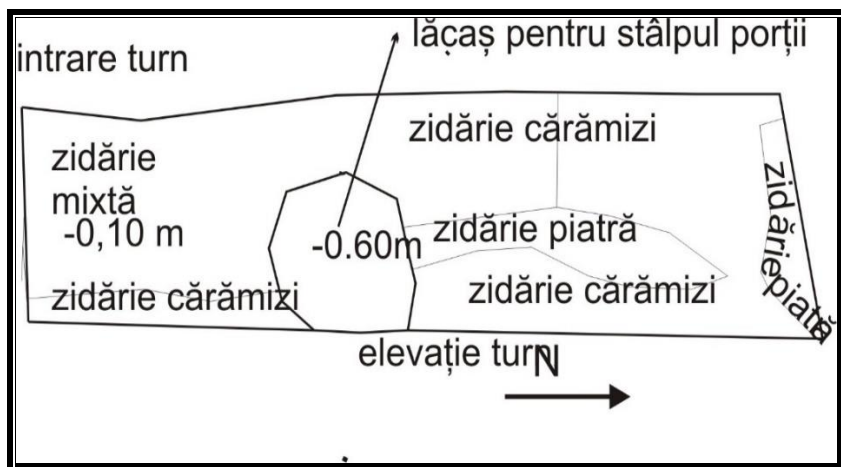
**Foto IV - 7**



**Planșa V - A**

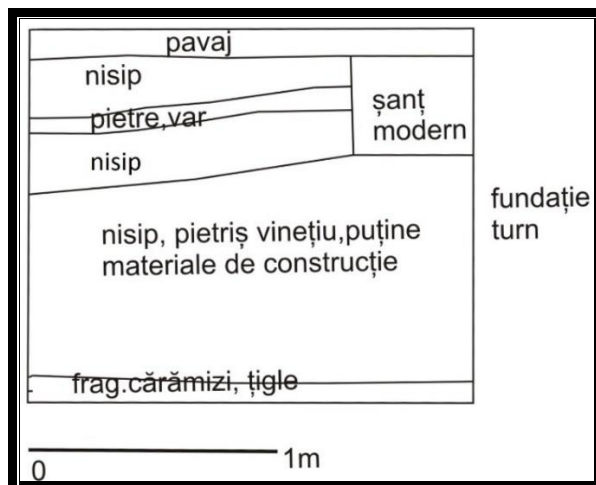


**Planșa V - B**

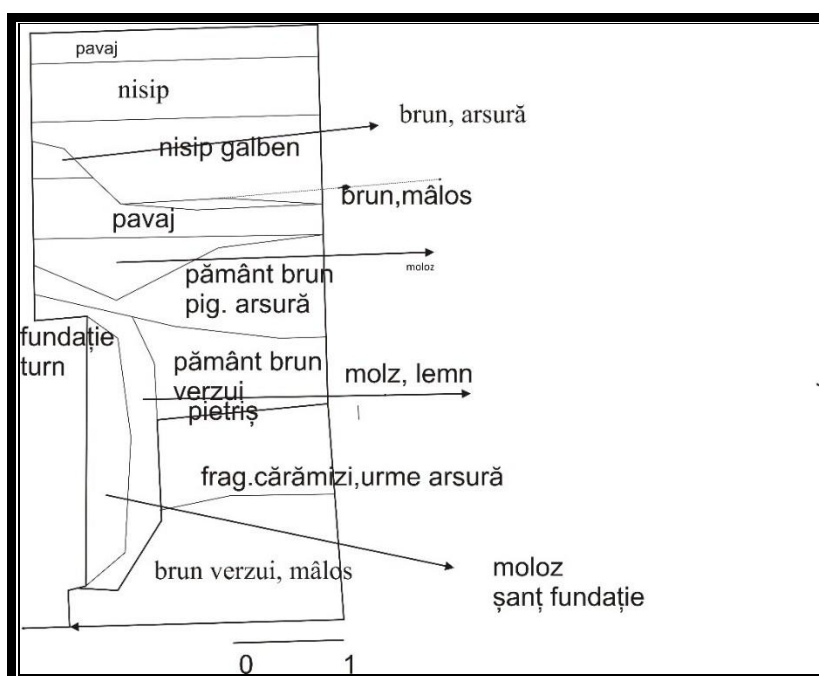


**Planșa V - C**





**Planșa V - D**



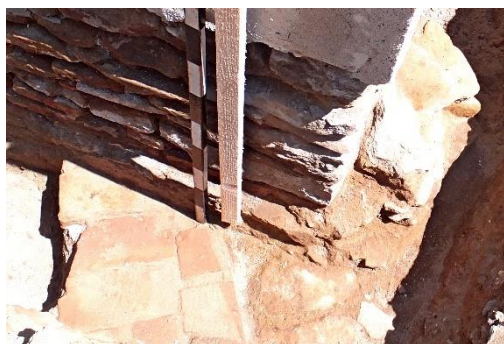
**Planșa V - E**



**Foto V - 1**



**Foto V - 2**



**Foto V - 3**



**Foto V - 4**



**Foto VI - 1**



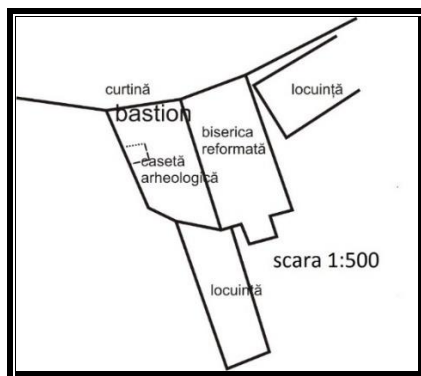
**Foto VI - 2**



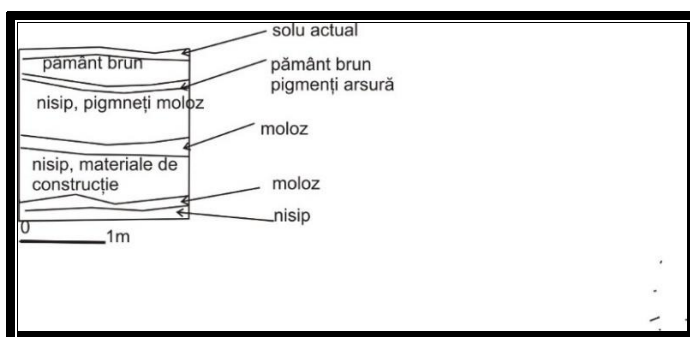




**Foto VIII**



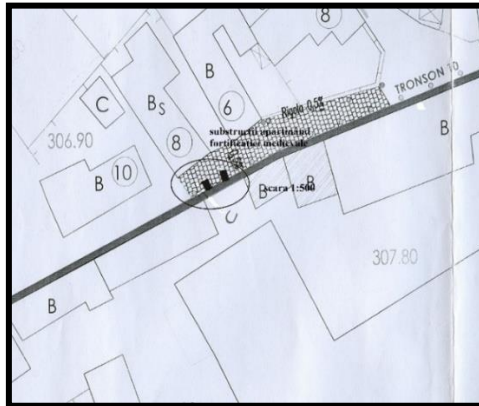
**Planșa IX - A**



**Planșa IX - B**



**Foto IX**



## Planşa X



**Foto X - 1**



**Foto X - 2**



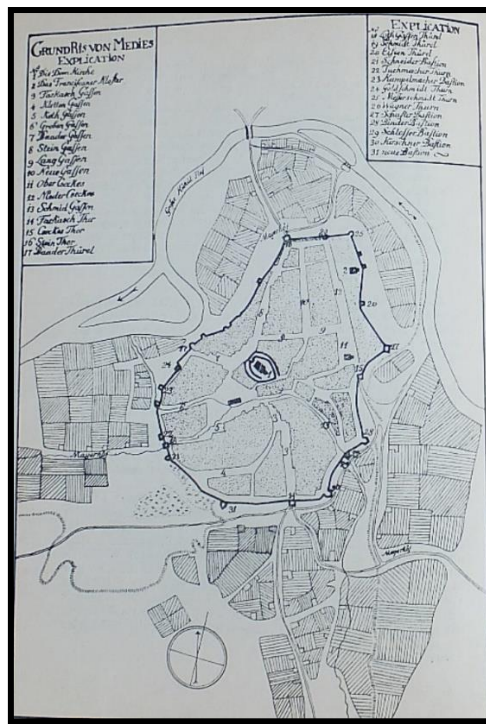
Foto X - 3



Foto X - 4



Planşa XI – A



Planşa XI - B