

TEHNICI DE MODELARE DESCOPERITE ÎN CURSUL PROCESULUI DE RESTAURARE A UNUI VAS DE TIP *BORCAN DACIC*

MARY-CLAUDIA MOȚEI¹

MODELING TECHNIQUES DISCOVERED DURING THE PROCESS OF RESTORING A DACIAN VESSEL TYPE JAR

ABSTRACT

The article presents aspects of the technique of dacian jar modeling and ornamentation during the restoration. The jar which belongs to Brasov County Museum of History was discovered after systematic research at Racos-Piatra Detunata, Brasov County in 2007 campaign and was restored following the known technological process: washing, neutralization, drying, conservation, assembling, completion, final preservation.

Keywords: Racos-Piatra Detunata, modeling techniques, restoration.

Între Munții Baraolt și Munții Perșani râul Olt curge prin strânsura Defileului Racoșului, lung de aproape 17 km. La ieșirea din defileu, Oltul este străjuit de două mameloane, Tepeiul Racoșului pe malul drept și Tepeiul Ormenișului pe malul stâng². Piatra Detunată este un deal cu altitudinea de circa 560 m, situat chiar pe malul stâng al Oltului, la jumătatea distanței dintre localitățile Augustin și Racoșul de Jos. Dealul a fost locuit sporadic în neolitic și foarte intens în epoca bronzului, Hallstatt și Latène. Fortificației din epoca bronzului, distrusă în mare parte în epocile următoare, i s-au suprapus două valuri în Hallstatt și un zid în Latène. Cercetarea sistematică (dar cu unele întreruperi) a început în anul 1982 (Ioan Glodariu, Florea Costea), campanii anuale desfășurându-se începând din anul 1995. Toate materialele rezultate au intrat în colecția Muzeului Județean de Istorie din Brașov³. Cercetările arheologice sistematice de la Racoș-Piatra Detunata, jud. Brașov, din campania 2007, s-au desfășurat în perioada iulie-august, din colectiv făcând parte Florea

¹ Restaurator, Muzeul Județean de Istorie Brașov; e-mail: claudia_motei@yahoo.com.

² <http://www.institutarheologie-istoriaarteicj.ro/Articole/eph-I-03.pdf>.

³ <http://cronica.cimec.ro/detalii.asp?k=1111&d=Racos-Brasov-Piatra-Detunata-2000>.

Costea, Radu Ștefănescu, Lucica Olga Savu (Muzeul Județean de Istorie Brașov), Valeriu Sârbu (Muzeul Brăilei) și Angelica Bălos (Muzeul Civilizației Dacice și Romane din Deva). În urma cercetărilor, repertoriul ceramicii lucrată cu mâna cuprinde în special borcane și cățui cu decor în relief (majoritar) sau incizat (brăduți), în timp ce acela al ceramicii lucrată la roată înregistrează cupe, căni și numai o strachină roșie, cu patru perforații⁴.

Unul dintre borcanele – sparte pe loc –, descoperite în secțiunea C1-C3 este și cel al cărui subiect constituie articolul de față, borcanul având nr. inv. II 7.311 și datat ca aparținând fazei I dacice⁵.

Deși a fost descoperit în anul 2007, borcanul a fost propus pentru a fi restaurat abia în anul 2016, când a fost supus atenției comisiei de restaurare. La prima vedere părea a fi “încă un borcan” dacic, în stare fragmentară (34 fragmente): din pastă roșcată cu degresanți, lucrată cu mâna; cu urme de ardere secundară; cu angobă alb-gălbuie prezentă pe zone mici dinspre partea inferioară; cu decor aplicat sub forma a trei butoni și un brâu (**Fig. 1-2**), iar în interiorul vasului, pe fund se puteau observa șapte amprente.

Examinând fragmentele cu atenție și instrumentar adecvat am constatat că prezentau pe lângă depunerile de sol (**Fig. 3-4**) și carbonați, și urme de adeziv provenind de la o bandă adezivă folosită de către arheolog pentru “a ridica” vasul; existau exfolieri ale stratului de suprafață (**Fig. 5-6**) și lipsea un buton. O dovadă în plus sunt și microfotografiile obținute cu ajutorul microscopului digital (**Fig. 7-9**).

Etapele procesului de restaurare a fost unul obișnuit:

- îndepărtarea depunerilor și a urmelor de adeziv (instrumentar de detartraj adecvat și pensule cu fir moale; acetonă; la microscop);
- suprasaturarea piesei cu apă distilată;
- tratament chimic (sol. 20% acid citric) alternat cu pensulări ușoare;
- neutralizare (băi repetate de apă distilată);
- test cloruri (sol. 1% AgNO₃); uscare (în acetonă și liberă);
- conservare (sol. 1% Paraloid B72 în acetonă) (**Fig. 10-11**);
- identificarea și asamblarea fragmentelor (aracet);
- completarea formei și chituirea zonelor de îmbinare (ipsos mojarat cu pigmenți minerali);
- modelare buton; uscare liberă; finisare (șmirghel);
- conservare finală (sol. 1% Paraloid B72 în acetonă).

În timpul restaurării borcanului, mai precis în timpul asamblării fragmentelor am avut surpriza plăcută de a observa tehnica de modelare: fundul a fost modelat ca o turtă cu marginile subțiate și îndoite (**Fig. 12-15**), peste care au fost așezate suluri de lut până la înălțimea dorită (**Fig. 16-17**). Dacă în

⁴ <http://cronica.cimec.ro/detalii.asp?k=3954>.

⁵ FAE/26.07.2016.

interior borcanul nu era finisat decât în zona buzei răsfrânte către exterior și se puteau observa urmele degetelor olarului, pe exterior acesta era finisat și angobat. Decorul în relief aplicat borcanului consta în patru butoni rotunzi, alveolați și un brâu crestă continuat cu alveolat (**Fig. 18-20**), combinație care poate fi interpretată din mai multe perspective privind semnificația decorării ceramicii geto-dacice.

În concluzie, putem afirma faptul că borcanul s-a spart pe loc și datorită nefinisării din timpul modelării, dovada constând în faptul că fragmentele erau sparte în zona de îmbinare a sulurilor de lut.

După restaurare, vasul borcan are următoarele dimensiuni: H=29,5 cm; Dg=18,2 cm; Dmax=20 cm; Df=12,5 cm; este bitronconic și indiferent de forma de valorificare a acestuia, se recomandă prezervarea sa conform normelor de conservare în vigoare.

Lista ilustrațiilor:

Fig. 1-2 – Fragmentele înainte de restaurare.

Fig. 3-4 – Fragmentele înainte de restaurare - depuneri de sol și carbonați.

Fig. 5-6 – Fragmentele înainte de restaurare - urme lăsate de banda adezivă; exfolieri.

Fig. 7-9 – Microfotografii ale fragmentelor înainte de restaurare - depozite de sol; urme lăsate de banda adezivă; adezivul aderent la ceramică.

Fig. 10-11 – Fragmentele după curățare și conservare.

Fig. 12-13 – Aspecte din timpul asamblării fragmentelor.

Fig. 14-15 – Aspecte din timpul asamblării fragmentelor.

Fig. 16-17 – Aspecte din timpul asamblării fragmentelor.

Fig. 18 – Detalii ale decorului aplicat - butonii și brâul alveolat combinat cu cel crestă.

Fig. 19 – Borcanul după restaurare.

Fig. 20 – Desenul piesei.



Fig. 1-2



Fig. 3-4



Fig. 5-6

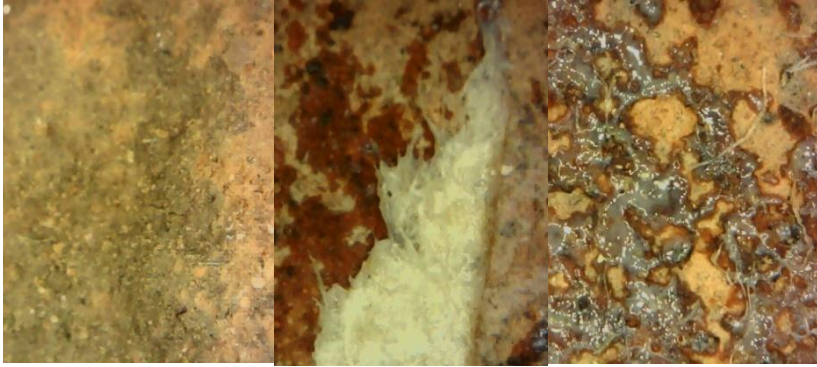


Fig. 7-9



Fig. 10-11



Fig. 12-13



Fig. 14-15



Fig. 16-17



Brâu alveolat



Brâu crestat

Fig. 18



Fig. 19

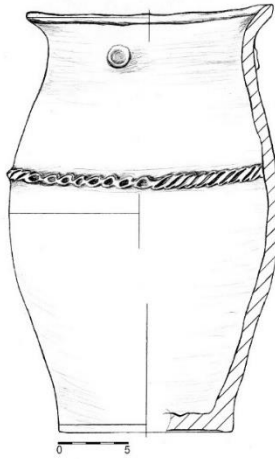


Fig. 20