

**SITURI ARHEOLOGICE ȘI ALTE DESCOPERIRI POSTROMANE
(CULTURA SÂNTANA DE MUREȘ-ČERNJEACHOV)
DIN JUDEȚUL COVASNA¹**

BORDI ZSIGMOND LÓRÁND²
DAN-LUCIAN BUZEA³

**ARCHAEOLOGICAL SITES AND OTHER LATE ROMAN DISCOVERIES
(SÂNTANA DE MUREȘ-ČERNJEACHOV CULTURE)
FROM COVASNA COUNTY**

ABSTRACT

The state of research on the history and archeology of Southeastern Transylvania since the withdrawal of the Romans from the province of Dacia shows its rudimentary, often exhaustive character. In the attempt to clarify the problems related to the period between the Romans left Dacia and the disappearance from Transylvania of the Sântana de Mureș-Černjachov culture, the research project Sud-estul Transilvaniei în perioada romană târzie: identități, interacțiuni și integrare după părăsirea Daciei romane - (SETDLRP) was initiated.

In order to accomplish the objectives proposed for the primary phase of the project (cataloging sites and discoveries), the study of the bibliography started, in the attempt to trying the identification of the primary sources, unaltered by republications, also the identifying of the unpublished materials found in museum stores, respectively minimal field research, to ascertain the location of the identified sites as accurately as possible.

As result of the study performed, the list of post roman sites that could attributed to the Sântana de Mureș-Černjeachov culture currently consists 53 points, of which 10 haven't be able to be located. To these further 11 monetary discoveries were added (6 points with isolated discoveries and treasures, respectively 5 coins from the settlements of culture) and a gold ingots' treasure.

Keywords: post roman, Sântana de Mureș-Černjeachov culture, catalogue.

Aruncând o privire asupra stadiului cercetărilor privind istoria și arheologia sud-estului Transilvaniei din perioada de după retragerea romanilor din Provincia Dacia, putem observa cu ușurință caracterul rudimentar, adeseori exhaustiv, al acestor cercetări. Săpăturile arheologice și prospecțiunile de teren, care stau la baza cunoștințelor noastre despre acest subiect, au fost documentate conform unor metodologii depășite, lucru care poate fi afirmat în egală măsură și despre metodele de interpretare

¹ Acest studiu a fost realizat cu sprijinul financiar al Ministerului Cercetării și Inovării – CNCS-UEFISCDI, acordat prin proiectul PN-III-P4-ID-PCE-2016-0352, PNCDI III.

² Consilier, doctorand în istorie, Direcția Județeană pentru Cultură Covasna;
bordi_lorand@yahoo.com.

³ Consilier, doctor în istorie, Direcția Județeană pentru Cultură Covasna;
buzealuci@yahoo.com.

a materialului descoperit. Este semnificativ faptul că, deși au trecut peste 135 de ani de la descoperirea în cadru instituționalizat a primelor vestigii de factură postromană din regiune, tema nu a beneficiat, nici până în prezent, de o prelucrare monografică la nivelul importanței sale.

În această ordine de idei, au devenit oportune documentarea tuturor surselor de cercetare a istoriei și arheologiei epocii postromane din sud-estul Transilvaniei și un studiu aprofundat, utilizându-se metode și tehnici de cercetare moderne. Toate acestea urmează să creeze contextul necesar implementării pasului următor: o reinterpretare istorică și culturală a materialelor arheologice aparținând perioadei cuprinse între părăsirea Daciei de către romani și dispariția din Transilvania a civilizației de tip *Sântana de Mureș-Černjachov*.

În scopul realizării celor prezentate mai sus, a fost inițiat proiectul de cercetare *Sud-estul Transilvaniei în perioada romană târzie: identități, interacțiune și integrare după părăsirea Daciei romane* - (SETDLRP), care urmează să fie realizat cu sprijinul financiar al Ministerului Cercetării și Inovării – CNCS-UEFISCDI.

Obiectivul general al proiectului îl constituie generarea de noi cunoștințe legate de structura și dinamica în timp și spațiu a comunităților umane din sud-estul Transilvaniei, în perioada cuprinsă între momentul părăsirii Daciei de către armata și administrația romană și dispariția culturii *Sântana de Mureș-Černjeachov* din această zonă.

Obiectivul primar al proiectului este documentarea vestigiilor culturii materiale din sud-estul Transilvaniei aparținând Epocii Romane Târzii (postromane), prin identificarea și cercetarea multidisciplinară a siturilor arheologice și a materialului ceramic din cuprinsul acestora. Cel de-al doilea obiectiv urmărește explicarea și interpretarea contextelor geografice și arheologico-arheometrice identificate, în timp ce al treilea obiectiv al proiectului îl constituie reconstrucția situației culturale și istorice din sud-estul Transilvaniei după părăsirea Daciei de către romani, în măsura în care acest lucru este posibil.

În vederea îndeplinirii obiectivelor propuse pentru faza primară a proiectului, a fost inițiat studiul bibliografiei de specialitate, încercându-se identificarea surselor primare, nealterate de republicări, respectiv o cercetare minimală de teren, în cursul căreia s-a dorit stabilirea cât mai exactă a locației siturilor identificate. Alături de acest studiu au fost analizate registrele de inventar ale celor două instituții muzeale din județul Covasna: Muzeul Național Secuiesc și Muzeul Național al Carpaților Răsăriteni. Ne-au fost, de asemenea, de mare ajutor și studiile arheologice realizate pentru Planurile de Urbanism General ale diferitelor comune din județ (de exemplu Arcuș⁴, Ozun⁵, Sita Buzăului⁶, Valea Crișului⁷ etc.), care nu numai că au oferit

⁴ Dan-Lucian Buzea, *PUG Arcuș. Raport de cercetare arheologică*, 2007. Manuscris în arhiva DJC Covasna.

⁵ Sztáncsuj Sándor József, Puskás József, Lokodi Alpár Imre, *Comuna Ozun. Studiu arheologic*, 2015. Manuscris în arhiva DJC Covasna.

⁶ Dan Ștefan, Dan-Lucian Buzea, Maria Magdalena Ștefan, *Studiu arheologic. Comuna Sita Buzăului, județul Covasna*, 2017. Manuscris în arhiva DJC Covasna.

⁷ Sztáncsuj Sándor József, Lokodi Alpár Imre, *Valea Crișului. Studiu arheologic*, 2015. Manuscris în arhiva DJC Covasna.

informații privind unele situri nou descoperite, dar au ajutat și la localizarea unor descoperiri mai vechi.

Prima descriere științifică a unor vestigii de factură postromană provine de la Géza Nagy, care în cadrul prezentării colecțiilor Muzeului Național Secuiesc a publicat o analiză a siturilor de la Pădureni - *Kistelek*, Sf. Gheorghe - *Eprestető* și Tg. Secuiesc - *Cimitirul barbar*, pe care, datorită prezenței vaselor de provizii decorate cu benzi de linii ondulate incizate, le considera contemporane și le data începând din epoca preromană până în cea postromană⁸. Nagy nu oferă interpretări etnice sau culturale, dar nu trebuie să uităm că studiul a apărut cu 22 de ani înainte de cercetarea necropolei de la Sântana de Mureș, respectiv cu peste șapte decenii înainte de definirea științifică a culturii *Sântana de Mureș-Černjachov*.

În anul 1958, Kurt Horedt publica în volumul dedicat istoriei timpurii a Transilvaniei un studiu privind circulația monetară din provincie în perioada de după retragerea aureliană⁹. În catalogul întocmit cu această ocazie, apar tezaurul de la Crasna și patru puncte cu descoperiri monetare (Calnic, Ilieni, Olteni și Reci).

Prima încercare de sintetizare a cunoștințelor privind cultura *Sântana de Mureș-Černjeachov* din sud-estul Transilvaniei îi aparține arheologului brașovean Ioan Pop¹⁰. În articolul său sunt enumerate șapte puncte cu descoperiri aparținând culturii *Sântana de Mureș-Černjeachov*: Cernatul de Sus, Sf. Gheorghe, Reci, Tg. Secuiesc, Coșeni, Comolău și Mărtineni, fiind oferită o prezentare în conformitate cu ideologia vremii, afirmându-se că această cultură „are la bază un puternic substrat cultural local, ceea ce dovedește că populațiile locale au avut un rol primordial în geneza și dezvoltarea acestei culturi, preluată apoi și de către populațiile migratoare stabilite vremelnic în regiunile respective”. Articolul este completat de un repertoriu¹¹, care enumeră localitățile din Regiunea Brașov¹² în care s-au făcut descoperiri postromane. Enumerarea este relativ seacă, fiind amintit doar numele localității, fără menționarea locului exact al descoperirilor, oferindu-se doar o descriere sumară a vestigiilor și o bibliografie minimală. Repertoriul este completat și de o hartă schițată, care oferă o imagine generală asupra ariei de răspândire a descoperirilor, fără însă a face diferența între epoci sau tipurile de descoperiri. Lista cu situri a repertoriului cuprinde 57 de puncte (unele cu descoperiri mai târzii decât perioada tratată de noi), între acestea găsindu-se 17 localități covășnene cu 20 de puncte în care s-au făcut descoperiri de vestigii postromane. Dintre acestea, informația privind mormântul de înhumăție descoperit între Cernatul de Jos și Cernatul de Sus¹³ se referă la mormântul descoperit în punctul *Mihács-kert* (vezi punctul A.13). Apar de asemenea mențiuni și

⁸ Nagy Géza, *A Székely Nemzeti Múzeum ismertetése*, în „Székely Nemzeti Múzeum Értesítője”, 1, 1890, p. 54-55.

⁹ Kurt Horedt, *Circulația monetară din Transilvania între 276-450 e.n.*, în vol. „Contribuții la istoria Transilvaniei în secolele IV-XIII”, București, Editura Academiei RPR, 1958, p. 11-40.

¹⁰ Ioan Pop, *Date arheologice privind continuitatea populației daco-romane pe teritoriul Regiunii Brașov în perioada anilor 271-600*, în „Cvmidava”, I, 1967, p. 93-103.

¹¹ I. Pop, Bakó Géza, *Repertoriul principalelor descoperiri din Regiunea Brașov pentru perioada anilor 271-600*, în „Cvmidava”, I, 1967, p. 105-114.

¹² Azi teritoriul județului Brașov, Covasna, Sibiu, respectiv partea sudică a județului Mureș.

¹³ I. Pop, Bakó G., *op. cit.*, p. 106, nr. 9a.

despre o postromană la Mărtineni¹⁴. Această așezare, după verificarea materialelor descoperite, s-a dovedit a fi una de epocă romană, fragmentele de vase menționate a fi de tip *Krausengefässe*¹⁵, fiind în realitate două vase de provizii de tip *dolia* descoperite întregi¹⁶.

La doi ani după publicarea articolului lui Ioan Pop, apărea, sub semnătura lui Zoltán Székely, un studiu care se dorea a fi o sinteză a cunoștințelor despre cultura *Sântana de Mureș-Černjeachov* din sud-estul Transilvaniei¹⁷, deși în el se fac referiri și la descoperiri făcute în Podișul Transilvaniei (Sântana de Mureș și Tg. Mureș), valea Târnavelor (Bezid, punctul *Loc*), respectiv Depresiunea Gheorgheni (Valea Strâmbă). Pentru județul Covasna, catalogul publicat conține șapte puncte cu descoperiri monetare din secolul al IV-lea, zece localități cu descoperiri mai vechi (anterioare celui de al Doilea Război Mondial) atribuite culturii *Sântana de Mureș-Černjeachov*, respectiv patru situri: Sf. Gheorghe - *Eprestető* 2, Reci - *Telek*, Cernatul de Sus - *Mihács-kert* și Pădureni - *Necropolă*, cercetate în deceniile șase și șapte ale secolului al XX-lea.

La începutul deceniului nouă al secolului trecut, Kurt Horedt a revenit la problema perioadei postromane și, studiind materialele descoperite în sud-estul Transilvaniei, în special cele de la Sf. Gheorghe - *Eprestető* 2, ajungea la concluzia că aici exista o cultură materială cu rădăcini locale, pe care a numit-o *cultura Sfântu Gheorghe* și pe care o considera diferită de cultura *Sântana de Mureș-Černjeachov*, cu care aceasta a fost contemporană și se suprapunea parțial¹⁸. Dintre cele 22 de așezări aparținătoare culturii *Sfântu Gheorghe*, nouă (Arcuș, Căpeni, Comolău, Ghidfalău, Reci, Sf. Gheorghe - *Bedeháza*, Sf. Gheorghe - *Eprestető*, Sânzieni și Târgu Secuiesc), se găsesc în teritoriul județului Covasna¹⁹. Horedt a semnalat, de asemenea, și existența unor posibile așezări ale populației romanizate în regiune, la Cernatul de Sus, Coșeni, Dalnic și Lisnău²⁰. Ipoteza este susținută de faptul că în aceste așezări ale populației romanizate nu există printre vestigii modelul cestiilor tronconice, decorate la bază cu alveole, pe care Kurt Horedt o considera specifică culturii *Sfântu Gheorghe*.

Primul repertoriu arheologic al județului Covasna, publicat abia în 1998²¹, menționa: 15 puncte cu descoperiri atribuite culturii *Sântana de Mureș-Černjeachov*, 1 punct cu descoperiri din secolele II-IV (tezaurul monetar de la Cernat - *Kicsi-határ*), 2 puncte cu descoperiri de secol III-IV, respectiv 15 puncte cu descoperiri datate în secolul al IV-lea, din categoria cărora fac parte descoperiri monetare, morminte (de ex. Cernatul de Sus - *Grădina Mihács*) și așezări (de ex. Ghidfalău - *Mélyárok*).

¹⁴ *Ibidem*, p. 108, nr. 31.

¹⁵ Vas de dimensiuni medii și mari, cu buza lățită pe orizontală, decorat cu benzi de linii paralele și ondulate.

¹⁶ Muzeul Național Secuiesc (MNS), Nr. inv. 133-1888 și 43-1895; Nagy G., *op. cit.*, p. 57.

¹⁷ Székely Zoltán, *Materiale ale culturii Sântana de Mureș din sud-estul Transilvaniei*, în „Aluta”, 1, Sf. Gheorghe, 1969, p. 7-116.

¹⁸ K. Horedt, *Siebenbürgen in spätrömischer Zeit*, București, 1982, p. 76.

¹⁹ *Ibidem*, p. 202-203; catalog B.

²⁰ *Ibidem*, p. 203; catalog C.

²¹ *Repertoriul arheologic al județului Covasna*, redactor Valeriu Cavruc, Sf. Gheorghe, Editura Angustia, 1998.

În anul 2002, Florin Petrescu publica un repertoriu al siturilor arheologice ale culturii *Sântana de Mureș-Černjeachov* din România²², în care, dintre cele 950 de localități enumerate, 14 sunt din județul Covasna, însumând un număr de 18 situri: Arcuș, Căpeni, Cernat - 2 puncte, Chileni, Coșeni, Dalnic, Ghidfalău, Lisnău, Pădureni, Reci - 2 puncte, Sânzieni, Sf. Gheorghe - 3 puncte, Tg. Secuiesc și Turia. Toate aceste 18 situri au fost deja publicate în repertoriul județului Covasna din 1998.

Volumul dedicat evoluției habitatului uman din Depresiunea Sfântu Gheorghe, publicat de către Zsolt Székely²³, în capitolul dedicat epocii migrațiilor (secolele IV-VIII), enumera 13 puncte (10 așezări și 3 descoperiri monetare izolate) situate în valea râului Olt și lângă afluenții acestuia. Catalogul se bazează, în primul rând, pe informațiile din repertoriul arheologic al județului, dar include și puncte noi (Bodoc - *Cariere de lut și Olteni - Tag/Nisipărie*), descoperite după apariția acestuia.

În anul 2015, József Puskás a publicat un studiu privind noile descoperiri aparținând culturii *Sântana de Mureș-Černjeachov* din valea Râului Negru²⁴. Acesta conține un catalog²⁵ și o hartă de răspândire²⁶ a descoperirilor din arealul studiat. Catalogul cuprinde 20 de puncte cu descoperiri postromane, printre acestea numărându-se descoperiri mai vechi (11 situri), o serie de puncte nou identificate prin cercetări de teren: Albiș - *Felső-utca*, Catalina - *Eprés*, Catalina - *Keresztnél*, Lunga - *Negyedláb*, Mereni - *Nagytag*, Ojdula - *Középső-határ*, Tg. Secuiesc - *Fehérmartok felett*, precum și puncte relevate prin prelucrarea materialelor unor cercetări arheologice mai vechi (Boroșneu Mare - *Castru*).

În momentul începerii cercetării de pe teritoriul județului Covasna erau cunoscute 39 de puncte cu descoperiri postromane aparținând culturii *Sântana de Mureș-Černjeachov*, respectiv descoperiri monetare contemporane. Dintre acestea, 13 se găsesc în valea Oltului, în Depresiunea Sfântu Gheorghe, 24 în valea Râului Negru, iar alte două în Depresiunea Baraolt (Căpeni) și Depresiunea Întorsura Buzăului (Crasna).

În urma studiului preliminar, în momentul de față lista siturilor postromane atribuite culturii *Sântana de Mureș-Černjeachov* cuprinde 53 de puncte (**Pl. 1**), dintre care doar 10 nu au putut fi localizate cu exactitate în teren. La acestea se adaugă 11 descoperiri monetare (6 puncte cu descoperiri izolate și tezaure, respectiv 5 monede provenite din așezări ale culturii) și un tezaur de lingouri de aur (**Pl. 2**).

Majoritatea așezărilor culturii se găsesc în apropierea cursurilor de apă, fiind preferate terasele joase în apropierea râurilor, respectiv terenurile plane, ușor înclinate spre apă, în cazul cursurilor de apă secundare. Boturile de deal și înălțimile au fost evitate în majoritatea cazurilor, în prezent cunoscându-se doar trei așezări (Căpeni - *Mina de cărbune*, Cernat - *Dealul Crucii* și Dobolii de Sus - *Határhegy*), unde

²² Florin Petrescu, *Repertoriul monumentelor arheologice de tip Sântana de Mureș-Cerneahov de pe teritoriul României*, București, Editura Ars Docendi, 2002.

²³ Székely Zsolt, *Településfejlődés az Olt sepsiszéki szakaszán*, Csíkszereda, 2008, p. 135-140.

²⁴ Puskás József, *Noi descoperiri arheologice aparținând culturii Sântana de Mureș-Černjachov în valea Râului Negru, județul Covasna*, în „Angustia”, 19, Sf. Gheorghe, 2015, p. 175-204.

²⁵ *Ibidem*, p. 182-187.

²⁶ *Ibidem*, p. 190, pl. 1.

purtătorii culturii s-au stabilit în zone mai înalte, la o distanță relativ mai mare de cursurile de apă.

Așezarea în teritoriu a siturilor culturii *Sântana de Mureș-Černjeachov* ilustrează mai degrabă gradul de cercetare decât răspândirea reală a locuirii. Concentrarea cea mai mare a așezărilor se poate observa în regiunea municipiilor Sfântu Gheorghe și Târgu Secuiesc, respectiv în valea pâraului Cernat, zone care au fost cercetate mai intens. Numărul mai mare al așezărilor identificate s-ar putea datora și faptului că în apropierea celor două municipii relieful este marcat de terasele care se înalță deasupra râurilor, locuri preferate de către purtătorii culturii *Sântana de Mureș-Černjeachov*.

Analizând aria de răspândire a siturilor culturii *Sântana de Mureș-Černjeachov*, se observă faptul că majoritatea acestora se găsesc la nord de Râul Negru, la sud de acesta fiind identificate doar cinci puncte cu urme de locuire specifice. Acest fapt se poate datora fie, pe de o parte, cercetării mai intense derulate la nord de Râul Negru, fie, pe de altă parte, mediului mai puțin propice locuirii umane²⁷ la sud de Râul Negru. Același hiatus de locuire se poate constata și în regiunile din Depresiunea Brașov ale județului Covasna, unde, până în prezent, cu excepția așezării de la Căpeni, în teritoriul cuprins între Olt și Munții Baraolt, nu se cunoaște nici o așezare de tip *Sântana de Mureș-Černjeachov*.

Un alt aspect important observat este faptul că vestigiile culturii *Sântana de Mureș-Černjeachov* se suprapun unor locuri mai vechi, în majoritatea cazurilor peste așezări din *LaTène* dacic. Acest lucru ar putea fi explicat printr-un mod de viață asemănător sau prin faptul că în locul vechilor așezări dacice migratorii au găsit terenuri defrișate și destelenite, sau surse de apă potabilă (izvoare amenajate sau eventual fântâni), considerate indispensabile pentru stabilirea așezărilor.

Catalogul descoperirilor

A. Situri și puncte cu descoperiri postromane

1. Albiș, comuna Cernat - *Felszeg* (Pl. 1/1; 3/1, nr. 1).

Cod RAN: 64210.01. **Tip:** așezare.

În partea nord-vestică a localității, numită *Felszeg* (*Capătul de sus* [al satului]), lângă brațul nordic al pâraului Albiș, în grădina familiei Csiszér (*Csiszérkert*) de la nr. 217, a fost cercetat un sit arheologic în care s-au descoperit vestigii din neolitic până în secolele *XII-XIII*. Au fost identificate de asemenea materiale arheologice atribuibile culturii *Sântana de Mureș-Černjeachov*.

Materialul ceramic postroman constă din fragmente din pereți de vase de provizii de culoare brun-cenușii, decorate cu benzi de linii incizate paralele și ondulate, respectiv un disc perforat parțial (*fusaiolă?*), realizat din peretele unui vas de lut cenușiu, modelat pe roata rapidă.

Tip descoperire: incidentală, periegeză, sondaj.

Cercetare: Botond Bartok, Zsigmond Lóránd Bordi (1998-1999); Zsolt Székely, Zsigmond Lóránd Bordi (2001).

²⁷ Zona cuprinsă între Râul Negru, pâraul Zăbala și poalele munților a fost o zonă mlăștinoasă în evul mediu și epoca modernă, care a început să fie desecată abia la sfârșitul secolului al XIX-lea. Nu se poate exclude faptul ca aceste mlăștini să fi existat și în antichitate. Nu s-au făcut cercetări în acest sens.

Bibliografie: Székely Zsolt, Bordi Zsigmond Lóránd 2000, p. 131; Székely Zsolt 2002, p. 14-15, Bordi Zsigmond Lóránd 2003a, p. 31-34; Bordi Zsigmond Lóránd 2003b, p. 13; Bordi Zsigmond Lóránd 2003c, p. 13; Székely Zsolt 2007a, p. 95-96; Székely Zsolt 2007b, p. 225, pl. 3/1-4, 6; Székely Zsolt 2007c, p. 35, fig. 4-7, 9; Puskás József 2014, p. 81, nr. 4.

2. Albiș, comuna Cernat - *Felső-utca/Ulița de Sus* (Pl. 1/2; 3/2, nr. 2).

Cod RAN: 64210.04²⁸. **Tip:** așezare.

În capătul sud-vestic al localității, numit *Felső utca* (*Ulița de Sus*), aflat lângă brațul sudic al pârâului Albiș, a fost identificat un alt sit (acesta se află la 0,75 km spre sud de situl *Felszeg*) în care au fost evidențiate urme de locuire din *eneolitic* până în secolele XIV-XVI. Cu ocazia cercetărilor arheologice de teren au fost identificate materiale arheologice postromane atribuite culturii *Sântana de Mureș-Černjeachov*.

Descoperirile de factură postromană au fost făcute în patru puncte distincte (nr. 145 - *Curtea Ferenc Bajka*, nr. 146 - *Casa Erzsébet Márton*, nr. 135 - *Casa János Buzsa* și colțul vestic al grădinilor din centrul satului), aflate la o distanță de peste 100 de metri una față de alta, ceea ce indică faptul că situl este unul de mari dimensiuni. Materialul postroman constă din fragmente ceramice modelate cu mâna și la roată. S-au remarcat două *vase de provizii* de mari dimensiuni. În curtea lui *Ferenc Bajka* s-a descoperit o *fibulă* de bronz, cu placă semicirculară de dimensiuni reduse, prevăzută cu buton și picior romboidal.

Tip descoperire: incidentală, sondaj.

Cercetare: Botond Bartók, Zsigmond Loránd Bordi (1998); Árpád Tóth (2000); Zsolt Székely (2003); József Puskás (2010).

Bibliografie: Székely Zsolt 2007a, p. 89-93; Székely Zsolt 2007b, p. 225-226, pl. 2/1, 3/5; Székely Zsolt 2007c, p. 36, fig. 8; Puskás József 2012, p. 115-116, pl. 1/1, 2; Puskás József 2015b, p. 176-177, pl. 5/2, 7/1.

3. Arcuș, comuna Arcuș - *Veres-gödör/Hazafelé A* (Pl. 1/3; 3/2, nr. 3).

Cod RAN: 64924.03. **Tip:** așezare.

În capătul sudic al localității Arcuș, la 0,45 km sud-est de Biserica fortificată, pe locul numit *Veress-gödör* (*Groapa Veress*) a fost identificat un sit cu vestigii din *preistorie* și până în *epocă postromană*. Materialele arheologice sunt răspândite pe o suprafață de cca. 2 ha (200×100 m).

Materialul arheologic postroman atribuit culturii *Sântana de Mureș-Černjeachov* constă din ceramică modelată cu mâna și la roată. S-a descoperit o *ceașcă-opaiț* de formă tronconică, decorată deasupra fundului cu alveole și un fragment de la un *vas de provizii*.

Tip descoperire: incidentală, periegeză.

Cercetare: Zoltán Székely (1968); Dan-Lucian Buzea (2004).

Bibliografie: Ioan Pop, Bakó Géza 1967, p. 105, nr. 1 (fără localizare); Székely Zoltán 1969, p. 19, nr. 9 (ca *Groapa Roșie*); RACv 1998, p. 146, nr. 598 (ca *Groapa Roșie*); Florin Petrescu 2002, p. 52, nr. 19 (ca *Groapa Roșie - Veres Gödör*); Dan-Lucian Buzea 2007, p. 10, pl. III-IV (ca *Házáfele A*); Székely Zsolt 2008, p. 135,

²⁸ Codul RAN se referă la descoperirea din curtea lui Ferenc Bajka.

nr. 153 (ca *Vörös Gödör*).

4. Arcuș, comuna Arcuș - Curtea școlii (Pl. 1/4; 3/2, nr. 4).

Cod RAN: – . **Tip:** descoperire izolată.

În curtea Școlii generale *Dr. Gelei József* (Str. Br. Szentkereszthy Béla, nr. 34; fosta grădină a familiei Benkő), a fost descoperită, alături de fragmente ceramice aparținând *eneoliticului* (cultura *Ariușd*), *epocii bronzului* (cultura *Wiettenberg*), *epocii fierului* (cultura *Gava*), perioadei *La Tene* (cultura *dacică*), fragmentul gurii unui vas de provizii *postroman*, decorat cu benzi de linii în val, specific culturii *Sântana de Mureș-Černjachov*.

Tip descoperire: incidentală.

Cercetare: Áron Régeni, învățător (1920-1930).

Sursă: RI VIII. MNS, 220.

Bibliografie: Inedit.

5. Arcuș, comuna Arcuș - Curtea castelului Szentkereszty (Pl. 1/5; 3/2, nr. 5).

Cod RAN: – . **Tip:** descoperire izolată.

De pe teritoriul parcului Castelului Szentkereszty, întins pe cca. 6 ha (str. Br. Szentkereszty Béla, nr. 493), provine fundul rupt în trei bucăți al unui vas de provizii atribuit culturii *Sântana de Mureș-Černjachov*. Descoperirea poate fi pusă în legătură cu situl de la *Veress-gödör*, situat la 100 de metri spre nord-vest.

Tip descoperire: incidentală.

Cercetare: –.

Sursă: RI IX. MNS, nr. 17.589.

Bibliografie: Inedit.

6. Bodoc, comuna Bodoc - Cariera de lut (Pl. 1/6; 3/3).

Cod RAN: – . **Tip:** descoperire izolată.

La vest de localitatea Bodoc, pe un teren agricol aflat între DN12, DC29 și calea ferată (Sfântu Gheorghe-Miercurea Ciuc), au fost descoperite la suprafața terenului fragmente ceramice din *epoca bronzului*, *prima vârstă a epocii fierului* și din perioada *postromană*. Din perioada *postromană* (cultura *Sântana de Mureș-Černjachov*) s-a descoperit un fragment dintr-un *vas de provizii* decorat cu benzi de linii incizate ondulate.

Tip descoperire: periegeză.

Cercetare: István Zsolt Janovits (2001).

Bibliografie: Janovits István Zsolt 2002, p. 343, nr. 1.c; Székely Zsolt 2008, p. 138, nr. 161.

7. Boroșneu Mare, comuna Boroșneu Mare - Castrul roman (Pl. 1/7; 3/4).

Cod RAN: 63946.01. **Tip:** așezare.

În cursul cercetărilor arheologice efectuate la castrul roman din localitate, în perimetrul acestuia au apărut alături de descoperirile specifice fortificației romane și vestigii din *eneolitic* până în *secolele XIII-XIV*.

Materialul ceramic atribuit perioadei *postromane* (cultura *Sântana de*

Mureș-Černjachov) constă din fragmente de vase cenușii modelate la roată (străchini bitronconice, străchini cu profil în formă de S alungit cu buza lătită, vas bitronconic decorat cu benzi verticale șlefuite și oale bitronconice cu buza trasă pe orizontală).

Tip descoperire: săpătură sistematică.

Cercetare: Zoltán Székely (1973-1974).

Bibliografie: Bordi Zsigmond Lóránd, Alexandru Popa 2013, p. 266, pl. 17; Puskás József 2015b, p. 183.

8. Catalina, comuna Catalina - Eprés/Városi út jobb oldala (Pl. 1/8; 3/5).

Cod RAN: – . **Tip:** așezare.

În partea de nord a localității Catalina, pe terasa înaltă a Râului Negru, a fost descoperit un sit arheologic cu vestigii răspândite pe o suprafață de cca. 1,1 ha. Situl este localizat pe latura estică a DJ 121 (150 metri spre nord-est de borna kilometrică nr. 48), în partea sudică a hotarului *Nagy Eprés (Eprésul mare)* sau *Eprés*. La suprafața terenului au fost descoperite materiale arheologice datate în *perioada târzie a epocii bronzului*, perioada *postromană* și din epoca *medievală*.

Materialul ceramic *postroman* (*cultura Sântana de Mureș-Černjachov*) este modelat la roată și constă din fragmentele unor străchini bitronconice cu buza îngroșată și fragmente din gura unor *vase de provizii* cu buza lătită.

Tip descoperire: periegeză.

Cercetare: József Puskás (2009-2010).

Bibliografie: Puskás József 2012, p. 123-124, nr. 6, pl.1/6, 12/11-13, 13/1-3 (ca *Városi út jobb oldala II*); Puskás József 2014, p. 83, nr. 12 (ca *Városi út jobb oldala I-II*); Puskás József 2015b, p. 183, nr. 4 (ca *Városi út jobb oldala I-II*).

9. Catalina, comuna Catalina - Kereszttnél/La Cruce (Pl. 1/9; 3/6, nr. 9).

Cod RAN: – . **Tip:** așezare.

La sud de localitate, în zona hotarului *Az alszegi kereszttnél (La crucea din capătul de jos al satului)*, pe o terasă joasă a Râului Negru, a fost identificat un sit cu urme de locuire din *epoca bronzului* și din perioada *postromană*. Situl este localizat la est de trecerea de nivel peste calea ferată Sfântu Gheorghe-Brețcu, pe ambele laturi ale DJ 121F.

Ceramica atribuită perioadei *postromane* (*cultura Sântana de Mureș-Černjachov*) constă din câteva fragmente modelate la roata rapidă cu suprafața lustruită, printre care se găsește un fragment din partea centrală a unei căni bitronconice prevăzută cu toartă.

Tip descoperire: periegeză.

Cercetare: József Puskás (2013-2014).

Bibliografie primară: Puskás József 2014, p. 84, nr. 13; Puskás József 2015a, p. 258, fig. 1/1, 23/4-6; Puskás József 2015b, p. 183, nr. 5, pl. 3/5.

10. Catalina, comuna Catalina - Damok-halom/Kisdomb (Pl. 1/10; 3/6, nr. 10).

Cod RAN: – . **Tip:** așezare.

La sud de localitate, în locul numit *Damok-halom (Movila [lui] Damok)* sau *Kisdomb (Dealul Mic)*, pe o terasă joasă a Râului Negru, la suprafața terenului agricol

au fost identificate vestigii de locuire din perioada *postromană*. Situl este localizat pe latura sudică a DJ 121F, la cca. 0,25 km spre sud-sud-est de trecerea peste calea ferată Sfântu Gheorghe-Brețcu.

Materialul aheologic *postroman* (*cultura Sântana de Mureș-Černjachov*) este format din fragmente ceramice modelate cu mâna și la roată. Ceramica modelată cu mâna este compusă din fragmente de *oale* cu gura ușor evazată. Ceramica modelată la roată este formată din fragmente de *străchini bitronconice*, un fund inelar al unei *oale* și fragmente dintr-un *ulcior* fațetat pe orizontală.

Tip descoperire: periegeză.

Cercetare: József Puskás (2012-2014).

Bibliografie: Puskás József 2014, p. 84, nr. 13; Puskás József 2015a, p. 258, nr. 2, fig. 1/2, 2/1-8; Puskás József 2015b, p. 183, nr. 5, pl. 3/5.

11. Căpeni, oraș Baraolt - Mina de cărbune (Pl. 1/11; 3/7).

Cod RAN: 63946.01. **Tip:** așezare.

În valea pârâului *Căpeni*, la cca. 2,4 km de centrul localității (într-un punct aflat deasupra minei de cărbune), pe creasta dintre pârâurile *Ágazat* și *Csihányos*, a fost identificat un sit cu vestigii din *epoca bronzului* și din perioada *postromană*.

Materialul aheologic *postroman* (*cultura Sântana de Mureș-Černjachov*) este format din fragmente ceramice modelate cu mâna și la roată. Ceramica modelată cu mâna este reprezentată de o *ceașcă* tronconică cu corpul arcuit. Ceramica modelată la roată este formată din *străchini* bitronconice cu buza rotunjită (dintre care un exemplar poartă decor șlefuit) respectiv câteva fragmente de *vase de provizii* de tip *Krausengefässe*.

Tip descoperire: incidentală, sondaj.

Cercetare: Ferenc László (1908).

Bibliografie: Csutak Vilmos, László Ferenc 1910, p. 47; Vasile Pârvan 1926, p. 576, 582, 824, fig. 446, 449; Ioan Pop, Bakó Géza 1967, p. 106, nr. 11; Székely Zoltán 1961, p. 799-804; Ion Horațiu Crișan 1969, p. 258, nr. 68 (ca ceramică dacică fină descoperită la construirea căii ferate); Székely Zoltán 1969, p. 16, nr. 7, pl. II/10-11, XII/7, XIII/4; RACv 1998, p. 39, nr. 29, Florin Petrescu 2002, p. 89-90, nr. 167.

12. Cernatul de Sus, Cernat, comuna Cernat - Kereszthegy (Pl. 1/12; 3/8, nr. 12).

Cod RAN: 64201.11. **Tip:** așezare (?).

Pe botul de deal *Kereszthegy* sau *Keresztdomb* (*Dealul Crucii*), situat la cca. 100 metri spre nord-vest de Biserica reformată din Cernatul de Sus (la 150 metri spre nord de punctul *Mihács-kert*), este menționată existența unei așezări *postromane* de tip *Sântana de Mureș-Černjachov*, suprapusă unei așezări eneolitice al grupului cultural *Ariușd*.

În afara unei scurte note cu privire la descoperirea sitului, nu există informații privind materialul pe baza căruia s-a făcut atribuirea culturală.

Tip descoperire: periegeză.

Cercetare: Zoltán Székely (1959, 1966).

Bibliografie: Ioan Pop, Bakó Géza 1967, p. 106, nr. 10; Székely Zoltán 1970, p. 309 (ca *Cruce*); RACv 1998, p. 72, nr. 181; Florin Petrescu 2002, p. 94, nr. 184b

(ca panta Dealului Cruce); Székely Zsolt 2007b, p. 82; Puskás József 2015b, 184, nr. 7b.

13. Cernatul de Sus, Cernat, comuna Cernat - Mihács-kert (Pl. 1/13; 3/8, nr. 13).

Cod RAN: 64201.09. **Tip:** mormânt izolat (?), necropolă (?).

La vest de Biserica reformată din Cernatul de Sus, în punctul *Grădina Mihács* sau *Grădina CAP (Mihács-kert sau TSz-kert)*, a fost cercetată în anul 1961 o așezare *eneolitică* (cultura *Ariuşd*) și un mormânt de înhumatie din perioada *postromană*.

Mormântul atribuit culturii *Sântana de Mureș-Černjachov*, a fost săpat orientat pe direcția nord-est-sud-vest. Având în vedere faptul că în punctul *Dealul Crucii*, care se află la 150 de metri spre nord-vest de acest punct, este menționată o așezare de tip *Sântana de Mureș-Černjachov*, nu excludem posibilitatea ca mormântul să facă parte din necropola acesteia.

Tip descoperire: săpătură sistematică.

Cercetare: Zoltán Székely (1961).

Bibliografie: Dorin Popescu 1962, p. 205; Eugen Comșa 1962, p. 79, 85; Székely Zoltán 1965; Ioan Pop, Bakó Géza 1967, p. 106, nr. 9a (la *Cernatul de Jos*); Székely Zoltán 1969, p. 69; Székely Zoltán 1970a, p. 307, fig. 11; RACv 1998, p. 70, nr. 177; Florin Petrescu 2002, p. 94, nr. 184.a (ca *grădina lui Mirkacs*); Székely Zsolt 2007a, p. 82-83; Puskás József 2015b, p. 184, nr. 6.

14. Cernatul de Jos, Cernat, comuna Cernat - Dealul bisericii (Pl. 1/14; 4/1).

Cod RAN: 64201.15. **Tip:** așezare.

Pe terasa joasă de pe malul estic al pâraului Cernat, unde se ridică Biserica reformată din Cernatul de Jos, în mai multe puncte distincte (*Biserica reformată, Casa de cultură și grădina lui László Biró*), au fost identificate urme de locuire din *neolitic, eneolitic, epoca bronzului, La Tène dacic* și din perioada *postromană*.

Materialul ceramic *postroman* (cultura *Sântana de Mureș-Černjachov*) este modelat cu mâna și la roată. Ceramica modelată la roată este formată din fragmente de vase de provizii de tip *Krausengefässe*.

Tip descoperire: incidentală, sondaj.

Cercetare: Ferenc László (1909); Pál Haszmann (1949); Zoltán Székely (1962).

Bibliografie: Florea Costea 1995, p. 42 (ca *Movila bisericii*); RACv 1998, p. 73, nr. 190, p. 74, nr. 198; Székely Zsolt 2007a, p. 54-55; Puskás József 2015b, p. 184, nr. 7b și 8.

15. Chilieni; municipiul Sf. Gheorghe - Malul Oltului (Pl. 1/15; 4/2).

Cod RAN: 63410.02, 64201.15. **Tip:** așezare.

Săpăturile efectuate începând cu anul 1987 pe toată lungimea terasei înalte de pe malul stâng (estic) al Oltului, au scos la iveală o cantitate foarte mare de vestigii aparținând mai multor perioade (*neolitic, LaTène-dacic, postroman, sec. VIII-X, sec. XI-XIII*).

În cursul cercetărilor au fost dezvelite opt locuințe de suprafață și o locuință

semiadâncită, vetre, un cuptor „pentru pâine”, un cuptor de redus minereu de fier, respectiv șapte gropi de provizii datând din perioada postromană. Acestea din urmă au fost săpate în perioada *LaTène-dacic*, fiind reutilizate de purtătorii culturii *Sântana de Mureș-Černjachov*.

Materialul postroman constă din ceramică lucrată la roată (vase de provizii, oale, străchini), cu mâna (oale, cești decorate cu alveole la bază), obiecte de port și podoabă (fibule cu picior întors și înfășurat, și cu semidisc, cataramă, inele, o aplică), piepteni (cu mâner în formă de clopot, respectiv bilaterali), unelte (seceră, sule de fier și de os, burghiu de fier) și arme (vârfuri de lance și de săgeată, un pumnal de tip *Kurtzschwert*). Într-una dintre locuințe a fost descoperită o monedă de argint, o *siliqua* al lui Constantius II (vezi C.3).

Tip descoperire: săpătură sistematică.

Cercetare: Zoltán Székely, Botond Bartok (1987-1988); Botond Bartok (1991-1998); Zsigmond Lóránd Bordi (1998).

Bibliografie: Bartok Botond 1996a, p. 133-134, fig. 1-16; Bartok Botond 1996b, p. 143; Bartok Botond 1997a, p. 123-124; Bartok Botond 1997b, p. 127, pl. I-IV; RACV 1998, p. 126, nr. 451 (*la capătul sudic al satului*); Bartok Botond, Bordi Zsigmond Lóránd 1999, p. 173; Bartok Botond 2000, p. 173; Bartok Botond, Bordi Zsigmond Lóránd 2000, p. 175-180, fig. 1-6; Florin Petrescu 2002, p. 95, nr. 191 (ca *sit necercetat, situat între Olt și drum*); Székely Zsolt 2008, p. 136, nr. 157 (ca *Eprestető-Homokbánya*).

16. Comolău, Reci, comuna Reci - Nagyvár (Pl. 1/16; 4/3).

Cod RAN: 64782.02. **Tip:** așezare.

Pe latura nord-vestică a localității Reci, pe teritoriul fostei localități Comolău (azi înglobată în satul Reci), în locul numit *Nagyvár (Cetatea Mare)* au fost cercetate ruinele unei *fortificații medievale*, care suprapune un sit cu locuire *romană* de un caracter necunoscut.

În cursul săpăturilor arheologice au fost descoperite și vestigii de factură *postromană* (cultura *Sântana de Mureș-Černjachov*) care constau din vase și fragmente de vase modelate cu mâna (oale, cești-opaiț) și la roată (oală, cești, străchini și vase de provizii). Există de asemenea o serie de descoperiri (cuțit cu spatele curbat, vârfuri de lance, umbo de scut, fusaiole), care datorită lipsei contextului stratigrafic pot fi atribuite în egală măsură nivelului de locuire *romană* sau *postromană*.

Tip descoperire: sondaj, săpătură sistematică.

Cercetare: Vilmos Csutak, Ferenc László (1909-1910); János Szilágyi, Zoltán Székely (1942).

Bibliografie: Székely Zoltán 1943, p. 20, 23-25, pl. X/1-3, XII/7, 14-16, XIV/1, 4; Ioan Pop, Bakó Géza 1967, p. 106, nr. 15; Székely Zoltán 1969, p. 17-19, pl. V; Florin Petrescu 2002, p. 224, nr. 719.a (ca *Reci - Dealul Cetății*); Alexandru Popa, Bordi Zsigmond Lóránd 2016, p. 71-72, pl. LIX-LXIII; Bordi Zsigmond Lóránd 2016, p. 237-271, pl. 1-12.

17. Coșeni, municipiul Sf. Gheorghe - Malul Oltului (Pl. 1/17; 4/4, nr. 17).

Cod RAN: – . **Tip:** așezare.

Pe terasa înaltă a Oltului situată la nord de localitate, pe o lungime de cca.

400-500 de metri la sud de drumul care coboară spre lunca Oltului, a fost identificată o așezare cu urme de locuire din *perioada mijlocie a epocii bronzului, LaTène dacic și perioada postromană*.

În prezent, în malul prăbușit al terasei se pot observa urmele unor *gropi* sau *locuințe adâncite*. Situl a fost distrus parțial de eroziunea naturală a solului și de exploatările de nisip și pietriș.

Materialul postroman (cultura *Sântana de Mureș-Černjachov*) adunat din arătură și din umplutura gropilor, constă din fragmente ceramice modelate cu mâna (fragmente de oale) și la roata rapidă (străchini cu profilul în formă de S alungit, vase de tip *Krausengefässe*).

Tip descoperire: incidentală, periegează.

Cercetare: István Zsolt Janovits (1997-1999); Zsigmond Lóránd Bordi, Sándor József Sztáncsuj (2011); Zsigmond Lóránd Bordi (2014-2016).

Bibliografie: Janovits István Zsolt 2002, p. 343, nr. 2.

18. Coșeni, municipiul Sf. Gheorghe - Capătul sudic al satului (Pl. 1/18; 4/4, nr. 18).

Cod RAN: 63429.02. **Tip:** așezare(?).

În anul 1955, cu ocazia construirii șoselei naționale (DN 12), la capătul sudic al localității au fost identificate vestigii din *perioada mijlocie a epocii bronzului și din perioada postromană*.

Materialul *postroman* (cultura *Sântana de Mureș-Černjachov*) ajuns în MNS, constă din fragmente de vase de provizii decorate cu benzi de linii incizate în val.

Tip descoperire: incidentală, sondaj.

Cercetare: Zoltán Székely (1955-1958).

Bibliografie: Székely Zoltán 1960a, p. 181-182; Ioan Pop, Bakó Géza 1967, p. 106, 17; RACv 1998, p. 125, nr. 474; Florin Petrescu 2002, p. 106, nr. 240.

19. Crasna, comuna Sita Buzăului - Dealul Craiului (Pl. 1/19; 4/5).

Cod RAN: –. **Tip:** descoperiri izolate.

În partea sudică a localității Crasna, pe creasta împădurită a dealului aflat pe malul estic al râului Buzău, au fost descoperite *obiecte de port și monede* din epoca *LaTène dacic, romană și postromană*. Acestea din urmă sunt reprezentate de două *fibule*: una cruciformă cu capete în formă de bulbi de ceapă și una cu picior întors și înfășurat (ambele din bronz), și o *siliqua* a lui Constantius II (vezi nr. C.4).

Tip descoperire: incidentală.

Cercetare: Petrică Tohănean (2017).

Sursă: Dan Ștefan, Dan Lucian Buzea, Maria Magdalena Ștefan 2017, p. 55-57, fig. 24-26.

Bibliografie: Inedit.

20. Dalnic, comuna Dalnic - Kis-völgy - Derék-út melléke (Pl. 1/20; 4/6).

Cod RAN: 64586.04²⁹. **Tip:** așezare.

Pe locul numit *Kisvölgy - Derék-út melléke (Valea Mică - Lângă drumul*

²⁹ Situl este denumit în RAN: „Așezarea geto-dacică de la Dalnic - Valea Mică”.

Derék), situat pe malul vestic al pârauului Dalnic, între localitate și DN 11, s-au descoperit fragmente ceramice din *prima vârstă a fierului*, *La Tène dacic* și din perioada *postromană*.

Ceramica *postromană* (cultura *Sântana de Mureș-Černjachov*) este lucrată la roată și constă dintr-o *cană*, fragmente de *oale* și de vase de tip *Krausengefässe*.

Tip descoperire: incidentală, periegeză.

Cercetare: Ferenc László (1902).

Bibliografie: Vasile Pârvan 1926, p. 580, fig. 424; Roska Márton 1929, p. 304 (ca *ceramică hallsattiană*); Roska Márton 1942, p. 65, nr. 22 (ca ceramică celtică); id., Rep, p. 65, nr. 10; Ion Horațiu Crișan 1969, p. 261, nr. 105, pl. LXII/5, CLXII/3 (ca ceramică dacică); Székely Zoltán 1969, p. 15-16, nr. 5, pl. I/3; RACv 1998, nr. 305; Florin Petrescu 2002, p. 113-114, nr. 276; Puskás József 2015b, p. 184, nr. 9.

21. Dobolii de Sus, comuna Boroșneu Mare - *Határhegy* (Pl. 1/21; 4/7).

Cod RAN: –. **Tip:** așezare(?).

În locul numit *Határhegy* (*Dealul hotarului*), pe un bot de deal care se înalță cu cca. 10 metri deasupra luncii inundabile a pârauului *Zagon*, situat la vest de localitate, au fost adunate fragmente ceramice modelate cu mâna și la roată.

Acestea din urmă sunt fragmente ale unor vase modelate pe roata rapidă, dintr-o pastă degresată cu nisip fin și mică. Unele prezintă urme de lustruire pe suprafață, putând fi atribuite culturii *Sântana de Mureș-Černjachov*.

Tip descoperire: periegeză.

Cercetare: Zsigmond Lóránd Bordi 2017.

Bibliografie: Inedit.

22. Ghidfalău, comuna Ghidfalău - *Bedeháza*³⁰ (Pl. 1/22; 4/8).

Cod RAN: 63401.05. **Tip:** așezare.

Situl este localizat pe o terasă înaltă aflată pe malul estic al Oltului, la cca. 2,5 km nord de gara CFR Sfântu Gheorghe și la cca. 4 km sud-vest de comuna Ghidfalău. În cursul cercetărilor arheologice efectuate de-a lungul timpului au fost descoperite vestigii din *neolitic* până în *secolul al XIII-lea*³¹.

Materialele arheologice *postromane* (cultura *Sântana de Mureș-Černjachov*) sunt formate din fragmente de ceramică modelată cu mâna (cești-opaiț, oale) și la roata olarului (oale, ulcioare, străchini și vase de tip *Krausengefässe*). Aceste materiale provin în special din umplutura gropilor datate în epoca *LaTène-dacic* și din nivelul de călcare al sitului. Până în prezent nu a fost cercetat nici un complex atribuit cu certitudine perioadei *postromane*.

Tip descoperire: incidentală, săpătură de salvare, săpătură sistematică,

³⁰ Situl este înscris în RAN și sub denumirea „Așezarea geto-dacică de la Ghidfalău - Bedehaza” (cod 64354.03), fiind inclus de asemenea și pe lista monumentelor istorice cu Cod LMI: CV-I-s-A-13032.

³¹ Inadvertențele din denumirea sitului (ex. *Sf. Gheorghe - Bedeháza*), provin din faptul că până la reorganizarea teritorial-administrativă din anul 1968 acesta se găsea pe teritoriul orașului Sfântu Gheorghe.

periegează.

Cercetare: Vilmos Csutak, Ferenc László (1912-1914); Kurt Horedt (1949-1950); Zsigmond Lóránd Bordi, Lóránt László Méder (2009).

Bibliografie: Csutak Vilmos, László Ferenc 1912, p. 8; Csutak Vilmos, László Ferenc 1913, p. 13-14; Csutak Vilmos, László Ferenc 1914, p. 14; Székely Zoltán 1948, p. 36-37, 38; Székely Zoltán 1969, p. 20, nr. 12, pl. II/7, VIII/13; RACv 1998, p. 84-85, nr. 242; Florin Petrescu 2002, p. 236, nr. 766.a (la Sf. Gheorghe, ca „descoperire accidentală și sit necercetat”).

23. Ghidfalău, comuna Ghidfalău - *Cariera de nisip* (Pl. 1/23; 5/1).

Cod RAN: –. **Tip:** așezare.

Pe malul drept al Oltului, din zona unei cariere de nisip au fost descoperite fragmente de vase ceramice de factură *postromană*. S-au descoperit fragmente de *căni*, *străchini* cu buza îngroșată (lucrate din pastă fină de culoare cenușie) și vase de tip *Krausengefässe* (lucrate din pastă grosieră). S-a remarcat un fragment de *vas* care are buza răsfântă în exterior pe orizontală, gâtul înalt și este decorat pe umăr cu linii incizate așezate în val. Materialul ceramic descoperit aparține în totalitate culturii *Sântana de Mureș-Černjachov*.

Tip descoperire: incidentală.

Cercetare: Zoltán Székely (înainte de 1969).

Bibliografie: Ioan Pop, Bakó Géza 1967, p. 107, nr. 23; Székely Zoltán 1969, p. 19; Florin Petrescu 2002, p. 137, nr. 372.

24. Leț-Varhegiu, comuna Boroșneu Mare - *Várhegy/Dealul Cetății* (Pl. 1/24; 5/2).

Cod RAN: 63973.01. **Tip:** așezare (?).

Situl cunoscut în literatura arheologică *Várhegy - Dealul Cetății* este localizat pe malul drept al Râului Negru, pe un bot de terasă foarte înalt (547,2 m) care domină Depresiunea Târgu Secuiesc. Cercetările arheologice au scos la iveală vestigii aparținând mai multor perioade: *neolitic*, *eneolitic*, *epoca bronzului*, *prima vârstă a epocii fierului*, *LaTène-dacic*, *perioada romană*, sec. XIV și sec. XVII-XVIII.

Pe latura sud-vestică a *fortificației medievale* (în S.II) au fost descoperite fragmente ceramice care pot fi atribuite cultural perioadei *postromane* (cultura *Sântana de Mureș-Černjachov*).

Caracterul sporadic al materialului ceramic *postroman* descoperit la Leț, lipsa cercetărilor arheologice sistematice ulterioare, contextul neclar al provenienței ceramicii (săpătura arheologică a fost efectuată în pământul de umplutură provenit din șanțurile de apărare ale fortificației), nu permit stabilirea caracterului locuirii *post-romane* din acest sit.

Tip descoperire: săpătură sistematică.

Cercetare: Zoltán Székely (1949).

Bibliografie: Székely Zoltán 1951, p. 16-17 (ca ceramică provincială romană).

25. Lunga, orașul Târgu Secuiesc - *Negyedláb* (Pl. 1/25; 5/3).

Cod RAN: –. **Tip:** așezare.

La 2,25 km spre nord-nord-vest de Biserica romano-catolică din localitate, în hotarul numit *Negyedláb*, pe o terasă aflată pe malul estic al pârâului *Lutoasa*, au fost descoperite vestigii din *perioada târzie a epocii bronzului* (cultura *Noua*) și din *perioada postromană* (cultura *Sântana de Mureș-Černjachov*). Materialele arheologice sunt răspândite la suprafața terenului pe cca. 12 ha.

Materialul arheologic *postroman* constă din fragmente ceramice modelate cu mâna și la roată, aparținând unor oale, străchini și vase de provizii.

Tip descoperire: periegeză.

Cercetare: József Puskás (2010-2012).

Bibliografie: Puskás József 2013, p. 160, pl. 16/2-7, 17/1-8; Puskás József 2014, p. 83, nr. 9, pl. 1/9; Puskás József 2015b, p. 184, nr. 10, pl. 12.

26. Mărtineni, comuna Catalina - Csegej (Pl. 1/26; 5/4).

Cod RAN: 64176.02. **Tip:** așezare(?) .

În hotarul *Csegej* (*Ceghei*), situat la sud-vest de localitate, pe latura sudică a DJ 123F, pe terasa de deasupra luncii inundabile al Râului Negru există urme de locuire atribuite epocii *neolitice*, *dacice* și *postromane*. În acest punct s-au făcut cercetări arheologice la începutul secolului al XX-lea. S-a descoperit partea superioară a unui *ulcior* cu toarta în bandă și o piesă de fier în formă de *T*, care pot fi atribuite culturii *Sântana de Mureș-Černjachov*.

Tip descoperire: sondaj.

Cercetare: Ferenc László (1901).

Sursă: RI IV. MNS, 33-34 (ill.).

Bibliografie: László Ferenc 1902, p. 16.

27. Mereni, comuna Mereni - Nagytág (Pl. 1/27; 5/5).

Cod RAN: –. **Tip:** așezare.

În locul numit *Nagytág* (*Lotul mare* sau *Lotul Nagy*), situat pe o terasă joasă aflată pe malul estic al pârâului Ciomortan, la 3,5 km spre sud-sud-vest de gara CFR Mereni, au fost identificate vestigii *postromane*.

Materialul arheologic *postroman* (cultura *Sântana de Mureș-Černjachov*) este format din fragmente modelate la roată: *vase de provizii* (buză lățită pe orizontală, perețidecorați cu benzi incizate formate din linii așezate în val și paralele), un fragment de *ceașcă* cu gura trasă spre exterior și răsfrântă, un fragment de *strachină* cu fundul inelar și un *disc* (*pessoi*) realizat din peretele unui *vas ceramic* de mari dimensiuni.

Tip descoperire: periegeză.

Cercetare: József Puskás (2012-2014).

Bibliografie: Puskás József 2015a, p. 260, nr. 7, fig. 1/2, 2/1-8 (ca *Pământul mare-Nagytág*); Puskás József 2015b, p. 185, nr. 12, pl. 3/13 (ca *Pământul mare*).

28. Ojdula, comuna Ojdula - Középső-határ/Hotarul de mijloc (Pl. 1/28; 5/6).

Cod RAN: –. **Tip:** așezare.

La cca. 3,75 km spre nord-vest de la Biserica romano-catolică din localitate, în punctul *Középső határ* (*Hotarul de mijloc*), aflat între Râul Negru și pârâul

Kápolna (Capolna), pe o suprafață de cca. 1 ha au fost descoperite vestigii din *LaTène dacic* și din perioada *postromană*.

Materialul postroman (cultura *Sântana de Mureș-Černjachov*) constă din fragmente ceramice modelate la roată (fragmente de *străchini*).

Tip descoperire: periegeză.

Cercetare: József Puskás (2010-2012).

Bibliografie: Puskás József 2013, p. 162-163, pl. 3/13, 22/5-7; Puskás József 2014, p. 83, nr. 10, pl. 1/10; Puskás József 2015b, p. 185, nr. 13 (ca *Középső határ*).

29. Olteni, comuna Bodoc - Tag/Cariera de nisip (Pl. 1/29; 5/7).

Cod RAN: 63919.03. **Tip:** așezare.

Cu ocazia cercetărilor arheologice efectuate în carierele de nisip situate în capătul sudic al localității Olteni, pe terasa înaltă a Oltului, în cele două sectoare ale sitului despărțite de DN 12, au fost identificate urme de locuire din *neolitic*, *eneolitic*, *epoca bronzului*, *LaTène dacic* și din perioada *postromană*.

Culturii *Sântana de Mureș-Černjachov* îi aparțin opt locuințe (trei de suprafață și cinci semiadâncite), vetre, două complexe de cuptoare și 101 de gropi, conținând un material arheologic bogat și variat, format din ceramică lucrată la roată (*vase de provizii* de tip *Krausengefässe*, *oale*, *străchini*), ceramică modelată cu mâna (*oale*, *cești* decorate cu alveole la bază), obiecte de port și podoabă (*catarama*, *inele*), un *pieptene* cu mâner în formă de clopot din corn de cerb și unelte.

Tip descoperire: cercetare arheologică preventivă.

Cercetare: Valerii Kavruk, Dan Buzea (2001-2003, 2005-2007); Valerii Kavruk, Dan Buzea, Marian Bobei, Costel Cioancă, István Asztalos (2004); Dan Buzea, Valerii Kavruk, Adela Mateș, Radu Zăgreanu (2008-2009); Dan-Lucian Buzea (2010-2012).

Bibliografie: Dan Buzea 2002, p. 183-226, pl. II, XXIV-XXVII; Valeriu Căvruc, Dan Buzea 2002, p. 219-221; Valeriu Căvruc, Dan Buzea 2003, p. 219-221, pl. 87; Valeriu Căvruc, Dan Buzea 2004, p. 220-222; Valeriu Căvruc, Dan-Lucian Buzea, Asztalos István 2005, p. 247-248, pl. 28-2; Valeriu Căvruc, Dan-Lucian Buzea 2006, p. 242-245; Valeriu Căvruc, Dan-Lucian Buzea 2007, p. 246-250; Valeriu Căvruc, Dan-Lucian Buzea 2008, p. 208-211; Valeriu Kavruk, Dan-Lucian Buzea, Adela Mateș, Radu Zăgreanu 2009, p. 323-326; Valeriu Kavruk, Dan-Lucian Buzea, Adela Mateș, Radu Zăgreanu 2010, p. 285-286; Dan Buzea, Radu Zăgreanu 2011, p. 39-61.

30. Olteni, comuna Bodoc - Olteni Nord/Hotarul de sus (Pl. 1/30; 5/8).

Cod RAN: —. **Tip:** așezare (?).

La nord de localitatea Olteni, pe direcția Malnaș sat, la cca. 0,2 km de capătul sud-vestic al podului de peste Olt, a fost cercetat un sit cu urme de locuire din perioada *postromană*. Datorită caracterului restrâns al cercetării nu s-a putut stabili extinderea sitului. În suprafața cercetată au fost descoperite două gropi cu materiale arheologice. Ceramica *postromană* (cultura *Sântana de Mureș-Černjachov*) descoperită, constă din fragmente de *strachini* bitronconice de culoare cenușie modelate la roată și un fragment din gura unui *vas de provizii*.

Tip descoperire: sondaj.

Cercetare: Dan-Lucian Buzea, Marian Bobei (2003).

Sursă: Studiu arheologic Olteni; RI II. MNCR, Nr. 8.961-8.965.

Bibliografie: Inedit.

31. Ozun, comuna Ozun - Holtág/Feredő/La Bălți (Pl. 1/31; 6/1, nr. 31).

Cod RAN: 64648.01. **Tip:** așezare.

Cu ocazia efectuării unor construcții în cursul anului 1976, pe un imobil situat la 0,42 km spre sud-est de la intersecția dintre DN 11 și DJ 103B au fost descoperite vestigii din epoca *LaTène dacic* (faza clasică) și din perioada *postromană*.

Materialul arheologic *postroman* (cultura *Sântana de Mureș-Černjachov*) constă din fragmente ceramice modelate cu mâna și la roata olarului.

Tip descoperire: incidentală, periegeză.

Cercetare: Zoltán Székely (1976).

Bibliografie: RACv 1998, p. 113, nr. 407 (ca *La Bălți*).

32. Ozun, comuna Ozun - Molnár-tag (Pl. 1/32; 6/1, nr. 32).

Cod RAN: –. **Tip:** descoperire izolată.

Pe terenul arabil situat pe terasa joasă aflată pe malul estic al Râului Negru, la 1,5 km spre nord-est de la intersecția dintre DJ 103B și DC 16, în perimetrul așezării din *perioada târzie a epocii bronzului* a fost descoperit un fragment dintr-un vas modelat la roată, atribuit *culturii Sântana de Mureș-Černjachov*.

Tip descoperire: periegeză.

Cercetare: Sándor József Sztáncsuj, József Puskás (2015).

Sursă: RI X. MNS, nr. 19.843.

Bibliografie: Inedit.

33. Ozun, comuna Ozun - Szentiváni-mart (Pl. 1/33; 6/1, nr. 33).

Cod RAN: –. **Tip:** așezare.

De pe terenul arabil situat pe terasa înaltă aflată pe malul vestic al Râului Negru, la 1,9 km spre nord-est de la intersecția dintre DN 11 și DJ 103B (tronsonul spre Chilieni), au fost descoperite fragmente ceramice din *prima vârstă a fierului*, epoca *LaTène dacic* și epoca *postromană* (cultura *Sântana de Mureș-Černjachov*).

Tip descoperire: periegeză.

Cercetare: Sándor József Sztáncsuj, József Puskás (2015).

Sursă: RI X. MNS, nr. 19.848; Sztáncsuj Sándor József, Puskás József, Lokodi Alpár Imre 2015, p. 19, nr. 6.4.

Bibliografie: Inedit.

34. Pădureni, comuna Moacșa - Kistelek (Pl. 1/34; 6/2).

Cod RAN: 64595.08. **Tip:** așezare.

Pe botul de deal numit *Kistelek (Teleacul Mic)*, situat la vest de localitate, pe latura estică a văii *Bábolna-árka (Șanțul Bobâlnei)*, a fost identificat un sit cu vestigii din *eneolitic* până în perioada *postromană*.

Materialul *postroman* (cultura *Sântana de Mureș-Černjachov*) constă din fragmente de vase lucrate la roată din pastă fină cenușie, un număr relativ mare de vase de tip *Krausengefässe* și o *catarmă* de bronz cu placa elipsoidală.

Tip descoperire: periegeză.

Cercetare: Géza Nagy (1884).

Bibliografie: Nagy Géza 1890, p. 54-55; Székely Zoltán 1969, p. 15, nr. 4; RACv 1998, p. 106, nr. 342 (ca *Pârâul Bobâlnii*); Florin Petrescu 2002, p. 201, nr. 625 (ca *Babolnaarka*).

35. Reci, comuna Reci - Telek (Pl. 1/35; 6/3).

Cod RAN: 64872.01. **Tip:** așezare.

În locul *Telek (Teleac)*, situat la est de localitate, la poalele sud-estice ale dealului *Doboica*, pe terasa înaltă aflată pe malul nordic al Râului Negru, a fost cercetat un sit arheologic cu vestigii din *neolitic* până în *secolele IX-X*. Aici a fost cercetat un nivel de locuire atribuit perioadei *postromane*.

Epocii *postromane* (cultura *Sântana de Mureș-Černjachov*) îi aparțin trei locuințe semiadâncite (prevăzute cu vetre circulare) și material arheologic reprezentativ format din: fragmente ceramice specifice (*cești-opaiț, oale, străchini*, vase de tip *Krausengefässe*), obiecte de port și podoabă (*fibulă, cataramă, pandantiv, pieptăn din corn*), unelte (*cuțite, seceră, sule din os*) și o monedă de la *Constantius II* (vezi C.9).

Tip descoperire: săpătură sistematică.

Cercetare: Zoltán Székely (1957-1959).

Bibliografie: Székely Zoltán 1959b, p. 196-198, fig. 9; Székely Zoltán 1962, p. 325; Ioan Pop, Bakó Géza 1967, p. 109-110, nr. 41; Székely Zoltán 1969, p. 50-65, fig. 3, 4/1, 6/4, pl. III/4, 6, IV/11-12, VII/8-17, VIII/1-10, IX/1-14, X/2-6, 11, 16, 20, 26; Gheorghe Diaconu 1971, p. 265 (fibula); Kurt Horedt 1982, p. 202, nr. 13, p. 214, nr. 25, p. 216, nr. 6, p. 217, nr. 12, fig. 30/1-6; RACv 1998, p. 121-122, 455; Florin Petrescu 2002, p. 224-225, nr. 719.b.1 și 719.b.2 (ca *Télek*).

36. Sânzieni, comuna Sânzieni - Urakszerelábja/Felsőbereske I (Pl. 1/36; 6/4).

Cod RAN: 64835.05. **Tip:** așezare.

În cursul sondajului realizat în hotarul *Urakszerelábja (Lotul arabilului domnilor)*, denumit în prezent *Felsőbereske (Bereske de sus)*, au fost descoperite vestigii din *epoca bronzului, LaTène dacic* și din perioada *postromană*.

Materialul *postroman* (cultura *Sântana de Mureș-Černjachov*) constă din fragmente din vase modelate cu mâna (*ceașcă-opaiț decorată cu alveole*) și la roată (*cești, străchini* și vase de tip *Krausengefässe*).

Tip descoperire: incidentală, sondaj.

Cercetare: Ferenc László (1913).

Bibliografie: Csutak Vilmos, László Ferenc 1913, p. 14; Vasile Pârvan 1926, p. 582, 588, fig. 446 (fără menționarea locului); Roska Márton 1942, p. 122-123, nr. 114 (fără menționarea locului); Székely Zoltán 1969, p. 16, nr. 6 (fără menționarea locului); RACv 1998, p. 132, nr. 527 (ca *loc neprecizat*); Florin Petrescu 2002, p. 333, nr. 754 (ca *loc neprecizat*); Puskás József 2013, p. 156, nr. 2/1, pl. 7/9.

37. Sfântu Gheorghe, municipiul Sfântu Gheorghe - Eprestető I (Pl. 1/37; 6/5, nr. 37).

Cod RAN: 63401.04. **Tip:** așezare.

În cursul exploatării nisipului din zona actualului lac de agrement de pe terasa *Epreștető* (*Culmea cu Fragi*), au fost distruse mai multe complexe adâncite în sol care conțineau materiale databile în *epoca bronzului*, *LaTène dacic* și perioada *postromană*. Materialul *postroman* constă din vase și fragmente de vase modelate cu mâna (*oale*, *cești-opaiț*) și la roată (*oale*, *străchini*, vase de tip *Krausengefässe*).

Tip descoperire: incidentală, sondaj.

Cercetare: Géza Nagy (1883-1889); Ferenc László (1920).

Bibliografie: Nagy Géza 1883; Nagy Géza 1890, p. 53-55; Székely Zoltán 1948, p. 35, 38, pl. I.b/9, 10, 12; Székely Zoltán 1969, p. 23-24, fig. 4/2; RACv 1998, p. 126, nr. 485 (ca *Dealul Fragilor*); Florin Petrescu 2002, p. 236, nr. 766.b.1; Székely Zsolt 2008, p. 138, nr. 162.

38. Sfântu Gheorghe, municipiul Sfântu Gheorghe - *Epres/Epreștető* 2 (Pl. 1/38; 6/5, nr. 38).

Cod RAN: 63401.04. **Tip:** așezare, necropolă.

În locul numit *Epres* (*Frăgosul* sau [Locul] *cu fragi*), situat la cca. 350 de metri spre sud de punctul precedent, pe mica terasă dintre str. Locotenent Păiuș David și malul înalt al terasei (aproximativ între stațiile peco *Lukoil* și *OMV*), a fost cercetat un sit cu vestigii din epoca *LaTène dacic* și din perioada *postromană*. Acestea din urmă îi aparțin două locuințe de suprafață (cu vetre dreptunghiulare și circulare) și două cuptoare de ars ceramică.

Materialul arheologic descoperit, specific culturii *Sântana de Mureș-Černjachov*, este format din vase modelate cu mâna și la roată, un *piaptân* (corn), o *fibulă cu semidisc* și mai multe *cuțite*. La o distanță de cca. 30 de metri spre nord de locuințe a fost descoperit un *mormânt* de înhumăție, care suprapunea un altul, de *incinerăție*.

Tip descoperire: săpătură de salvare.

Cercetare: Zoltán Székely (1956).

Bibliografie: Székely Zoltán 1959, p. 240-242, pl. X/2-9; Székely Zoltán 1969, p. 25-49, fig. 4/3, 4/4, 6/1-3, 6/5-6, 9, 11, 12, 13, pl. I/1, 3-6, 15, II/1-3, 5, 8-9, 13, IV/14-15, VI/1-7, 9-17, VII/1-5, X/1, 7, 10, 12-15, 23-25, XII/1-6, 11, XIII/1-3, 5-15, 16, XIV/1-6, XV/1-3, XVI/1-8, XVII/1, 2-5, 7-8, XVIII/2, 4-9, XIX/1-8, XX/1-5, XXI/1-7, XXII/1-7, 9-10, 12-22, XXIII/1, 4, 6, XXIV/4-7 (ca *Epreștető*); Florin Petrescu 2002, p. 236, nr. 766.b.2 (ca *Epreștető*); Székely Zsolt 2008, 138, nr. 162 (ca *Epreștető*).

39. Târgu Secuiesc, municipiul Târgu Secuiesc - *Cimitirul barbar/Cimitirul reformat/Cimitirul nou/Pompele de apă* (Pl. 1/39; 6/6, nr. 39).

Cod RAN: 63759.05. **Tip:** așezare.

În partea sud-estică a orașului, pe terasa înaltă a pârauului *Cașin*, în zona mărginită de străzile *Fabricii* și *Josef Bem*, a fost cercetat situl denumit *Barbár temető* (*Cimitirul Barbar*), cu vestigii din *epoca bronzului* până în perioada *postromană*. Materiale de factură *postromană* au fost descoperite și în zonele adiacente aflate pe teritoriul *Cimitirului reformat* vechi și în grădinile din vecinătatea acestuia, respectiv în împrejurimile *Cimitirului reformat nou*.

Materialul atribuit culturii *Sântana de Mureș-Černjachov* constă din fragmente ceramice aparținând unor vase modelate cu mâna (*cești, oale*) și la roata rapidă (*cești, străchini, ulcior și vase de provizii*).

Tip descoperire: incidentală, sondaj, periegează.

Cercetare: Géza Nagy (1882); János Bányai (1914); József Puskás, Sándor József Sztáncsuj (2013-2014).

Bibliografie: Nagy Géza 1882, p. 158; Vasile Pârvan 1926, p. 566, fig. 396, p. 589, fig. 422; Roska Márton 1942, p. 123, nr. 115; RACv 1998, p. 139, nr. 554, p. 140, nr. 558; Florin Petrescu 2002, p. 253, nr. 836 (ca descoperire de pe *teritoriul orașului*); Puskás József 2014, p. 82, nr. 7; Puskás József 2015a, p. 262-263, nr. 16; Puskás József 2015b, p. 186, nr. 16.

40. Târgu Secuiesc, municipiul Târgu Secuiesc - *Fehérmartok felett/Deasupra malurilor albe* (Pl. 1/40; 6/6, nr. 40).

Cod RAN: – . **Tip:** așezare (?), necropolă (?).

În punctul *Fehérmartok felett* (*Deasupra malurilor albe*), situat la est de localitate, între pâraurile Turia și Cașin, au fost identificate urme de locuire din *eneolitic* și din perioada *postromană*. În prezent, în zona malurilor prăbușite se pot observa urme de *gropi* de diferite forme și dimensiuni (nu se poate stabili dacă aparțin unor locuințe adâncite, unor *gropi* de provizii sau unor morminte).

Materialul arheologic *postroman* (cultura *Sântana de Mureș-Černjachov*) constă din fragmente de *oale, străchini și vase de provizii* modelate cu mâna sau la roată, respectiv dintr-un *piaptân* din corn de cerb cu mâner în formă de clopot.

Tip descoperire: periegează.

Cercetare: József Puskás (2010-2012).

Bibliografie: Puskás József 2012, p. 116-117, nr. 2, pl. 1/2, 3/1-11; Puskás József 2014, p. 82, nr. 6; Puskás József 2015b, p. 179, nr. 4, pl. 7/2.

41. Turia, comuna Turia - *Rétiláb* (Pl. 1/41; 6/7, nr. 41).

Cod RAN: 64880.10. **Tip:** așezare.

Coordonate: 46.017171°N, 26.097464°E. **Altitudine:** 573 m.

În hotarul *Rétiláb* (*Lotul din luncă* sau *Lotul Réti*), situat la est de localitate între DJ 133 și pâraul Turia, a fost cercetată o așezare cu vestigii din epoca *LaTène dacic, postromană și medievală*.

În afara faptului că au fost descoperite fragmente de vase modelate cu mâna și la roată, nu se fac alte specificări cu privire la ceramica culturii *Sântana de Mureș-Černjachov*.

Tip descoperire: sondaj.

Cercetare: Zoltán Székely (1991).

Bibliografie: RACv, p. 148, nr. 592; Puskás József 2014, p. 84, nr. 14; Puskás József 2015b, p. 186-187, nr. 17.

42. Turia, comuna Turia - *Telek/Teleac* (Pl. 1/41; 6/7, nr. 42).

Cod RAN: – . **Tip:** așezare (?).

În hotarul *Telek* (*Teleac*) situat în partea sud-estică a localității, pe terasa înaltă aflată pe malul estic al pâraului Turia, a fost cercetată o așezare cu vestigii din

prima vârstă a epocii fierului, perioada postromană și medievală.

S-a descoperit material ceramic de factură *postromană* (cultura *Sântana de Mureș-Černjachov*). Se consemnează și descoperirea unei *monede* de bronz a împăratului *Valentinianus II* (375/383-392).

Tip descoperire: sondaj.

Cercetare: Zoltán Székely (1980).

Bibliografie: Székely Zoltán 1993, p. 299; RACv 1998, p. 145, nr. 583; Florin Petrescu 2002, p. 259, nr. 861; Puskás József 2014, p. 84, nr. 15; Puskás József 2015b, p. 187, nr. 18.

43. Valea Crișului, comuna Valea Crișului - *Büdöskút/Izvorul puturos* (Pl. 1/43; 6/8).

Cod RAN: –. **Tip:** așezare.

În hotarul *Büdöskút* (*Izvorul puturos*) aflat la 1 km spre est de intersecția dintre DJ 121A și DC 30, la nord de DJ 121A, pe o suprafață de cca. 50×30 metri, au fost adunate fragmente ceramice din perioada *postromană*.

Ceramica *postromană* (cultura *Sântana de Mureș-Černjachov*) este reprezentată de fragmente de vase modelate la roata rapidă și vase de provizii decorate cu benzi formate din linii incizate în val și paralele.

Tip descoperire: periegeză.

Cercetare: Sándor József Sztáncsu, Alpár Imre Lokodi (2015).

Sursă: Sztáncsu Sándor József, Lokodi Alpár Imre 2015, p. 10.

Bibliografie: Inedit.

B. Descoperiri cu localizare incertă

44. Brețcu, comuna Brețcu (Pl. 1/44).

a) **Cod RAN:** –. **Tip:** descoperire izolată.

La sfârșitul secolului al XIX-lea, într-un loc neprecizabil de pe teritoriul localității a fost descoperită o strachină „de lux” întreagă, având buza dreaptă, umăr puternic profilat și fațetat pe verticală cu 16 colțuri, fund inelar. Vasul este decorat pe umăr cu registre formate din câte două sau trei cercuri adâncite și benzi lustruite pe partea inferioară. Se păstrează în Muzeul Național al Ungariei (Nr. Inv. 61.51.1). Starea de conservare a vasului ar putea indica faptul că acesta provine dintr-o *necropolă* neidentificată până în prezent.

Tip descoperire: incidentală.

Cercetare: –.

Bibliografie: Bóna István 1986, p. 120, fig. 23; Bóna István 1990, p. 72, fig. 6; Bóna István 1993, p. 69, fig 6; Bóna István 1994, p. 71, fig. 6; Bóna István 2001, p. 156, fig. 23.

b) **Cod RAN:** –. **Tip:** descoperire izolată.

În jurul anului 1911, într-un loc neprecizabil de pe teritoriul localității a fost descoperită o piesă descrisă ca o „fusaiolă șlefuită, din calcedonie”, fără alte precizări (MNS, Nr. Inv. 3.889). Piesa ar putea fi o *mărgea* bitronconică din sticlă sau dintr-o piatră semiprețioasă, atribuibilă epocii *postromane* (cultura *Sântana de Mureș-Černjachov*).

Tip descoperire: incidentală.

Cercetare: –.

Sursă: RI VI. MNS, 26.

Bibliografie: Inedit.

45. Cernat, comuna Cernat (Pl. 1/45).

Într-un loc necunoscut de pe teritoriul localității a fost descoperit un *pahar* de lut, întreg, de culoare cenușiu-deschis, modelat la roată și decorat cu motive impri-mate, șlefuite și adâncite, aparținând *culturii Sântana de Mureș-Černjachov*. Datorită gradului bun de conservare, *paharul* ar putea să provină dintr-un mormânt.

Tip descoperire: incidentală.

Cercetare: –.

Bibliografie: Puskás József 2014, p. 77-79, pl. 2/2; Puskás József 2015b, p. 177-179, pl. 5/1.

46. Ghidfalău, comuna Ghidfalău (Pl. 1/46).

În grădina familiei Vajna de lângă șanțul *Mélyárok* (*Șanțul adânc*) – loc care nu a fost deocamdată identificat –, a fost cercetată o așezare „din epoca migrațiilor”, în care au fost descoperite fragmente ceramice specifice și un vâr de lance.

Tip descoperire: sondaj.

Cercetare: Ferenc László (1908).

Bibliografie: Csutak Vilmos, László Ferenc 1910, p. 47; RACV 1998, p. 84, nr. 239; Székely Zsolt 2008, p. 135, nr. 154.

47. Lisnau, comuna Ozun (Pl. 1/47).

Cod RAN: –. **Tip:** așezare (?).

În locul numit *Völgyteteje* (*Creasta Văii*), situat într-un loc neprecizabil pe teritoriul localității, au fost descoperite fragmente de *vase* cenușii, de tehnică superi-oră și *vase* de tip *Krausengefässe*, decorate cu linii incizate ondulate. Punctul nu a putut fi identificat pe teren.

Tip descoperire: incidentală.

Cercetare: –.

Bibliografie: Ioan Pop, Bakó Géza 1967, p. 108, nr. 30; Székely Zoltán 1969, p. 19; RACv 1998, p. 110, nr. 383.

48. Mărtănuș, sat Fotoș³², comuna Ghidfalău (Pl. 1/48).

Cod RAN: 64372.01. **Tip:** așezare. **Datare:** D.

În anii 1909 și 1911, de lângă șura din ograda lui Károly Berde (neiden-tificabil), au fost adunate fragmente ceramice din *vase* modelate cu mâna și la roată, chirpici și o unealtă din corn de cerb din epoca *LaTène dacic* și din perioada *postromană*. Materialul *postroman* constă din fragmente din *vase* modelate cu mâna și la roată; între ele fragmentul unui *vas de provizii* (cultura *Sântana de Mureș-Černjachov*). Nu s-au făcut cercetări arheologice suplimentare.

³² Localitatea Fotoș este formată din comasarea la sfârșitul secolului al XIX-lea a satelor Fotoș și Mărtănuș, aflate la cca. 1 km una de cealaltă.

Tip descoperire: incidentală.

Cercetare: –.

Sursă: RI. V. MNS, 72, nr. 2.172-2.173; RI. VI. MNS, 23-24, 3.828-3.837.

Bibliografie: Csutak Vilmos, László Ferenc 1910, p. 56 (fără detalii); Csutak Vilmos, László Ferenc 1912, p. 68 (fără detalii); Székely Zoltán 1948, p. 38 (doar vasul de provizii); RACV 1998, p. 86, nr. 245 (ceramică dacică, ca *Locul lui C. Barda*).

49. Mărtineni, comuna Catalina - Vizremenő/Spre apă (Pl. 1/49).

Cod RAN: –. **Tip:** aşezare (?).

Într-un loc neprecizabil din hotarul *Vizremenő (Spre apă)*, situat pe terasele joase de pe latura estică a localităţii, învăţătorul József Czirmay a adunat 8 fragmente de vase şi 2 *mărgel*e de sticlă. Cel puţin un fragment de *vas* ceramic cu gura lăţită pe orizontală de la un *vas de provizii* şi probabil cele două *mărgel*e aparţin culturii *Sântana de Mureş-Černjachov*.

Tip descoperire: incidentală.

Cercetare: –.

Sursă: RI VI. MNS, 117, nr. 5.584-5.585.

Bibliografie: Puskás József 2015, p. 184-185, pl. 13/5.

50. Ozun, comuna Ozun - Intravilan (Pl. 1/50).

Cod RAN: –. **Tip:** descoperire izolată.

Într-un loc neprecizabil din intravilanul localităţii Ozun, de pe terasa înaltă aflată pe malul drept al Râului Negru, au fost adunate vestigii din mai multe epoci. S-a identificat un fragment de la o *străchină bitronconică* şi un *vas de provizii* cu gura lăţită pe orizontală, ambele aparţinând culturii *Sântana de Mureş-Černjachov*.

Tip descoperire: periegeză.

Cercetare: Ferenc László (1901).

Sursă: RI IV MNS, 61; Sztáncsuj Sándor József, Puskás József, Lokodi Alpár Imre 2015, pl. X.

Bibliografie: Inedit.

51. Pădureni, comuna Moacşa (Pl. 1/51).

a) **Cod RAN:** –. **Tip:** necropolă.

În jurul anului 1964, în timpul unor lucrări de construcţie pentru refacerea drumului, într-un punct neprecizabil de pe teritoriul satului au fost distruse mai multe *morminte de incinerare*. În cursul sondajului efectuat în urma descoperirii nu s-au putut stabili dimensiunile *necropolei*, fiind adunate doar câteva fragmente ceramice, din care a fost întregită o *străchină bitronconică* de culoare cenuşie modelată la roată şi un *vârf de lance* încovoiată (vârf de forma frunzei de salcie, prevăzut cu tub de înmănuşare). *Necropola* a fost atribuită de autorul cercetărilor arheologice purtătorilor culturii *Przeworsk*.

Tip descoperire: incidentală, periegeză.

Cercetare: Zoltán Székely (1964).

Bibliografie: Ioan Pop, Bakó Géza 1967, p. 109, nr. 38; Székely Zoltán 1969, p. 69, nr. VIII, fig. 18/5-6; RACv 1998, p. 107, nr. 358.

b) **Cod RAN:** 64595.12. **Tip:** descoperire izolată.

În jurul anului 1884 într-un punct neprecizabil de pe teritoriul localității a fost descoperită o *cataramă* de bronz cu placa eliposoidală prevăzută cu trei nituri, atribuită culturii *Sântana de Mureș-Černjachov*.

Tip descoperire: incidentală.

Cercetare: –.

Bibliografie: Nagy Géza 1890, p. 57; Székely Zoltán 1969, p. 15, nr. 4; RACv, p. 107, nr. 345³³.

52. Sfântu Gheorghe, municipiul Sfântu Gheorghe (Pl. 1/52).

În anul 1958, într-un loc neprecizabil de pe malul pârâului *Kökényes (Porumbarul)*, care curge la nord de localitate, au fost descoperite fragmente ceramice și un *pandantiv* de bronz datate pentru secolul al IV-lea p.Chr.

Tip descoperire: incidentală.

Cercetare: –.

Bibliografie: Székely Zoltán 1960b, p. 558, nr. 11; Ioan Pop, Bakó Géza 1967, p. 110, nr. 44.d; Gheorghe Diaconu 1964, p. 209; RACv, p. 128, nr. 499; Székely Zsolt 2008, p. 139, nr. 164.

53. Târgu Secuiesc, municipiul Târgu Secuiesc (Pl. 1/53).

În anul 1907 cu ocazia construirii căii ferate Sf. Gheorghe-Brețcu, pe terasa înaltă situată între gară și str. Bem József au fost descoperite vestigii arheologice: *oale* modelate cu mâna, la roată (*strachină, ulcior și ceașcă*), fragmentare de la o *zăbală* și o *spadă-pumnal* de tip *Kurzschrift*.

Deși nu se cunosc împrejurările descoperirii se poate presupune că artefactele au făcut parte din *inventar funerar* (unul sau mai multe morminte).

Tip descoperire: incidentală.

Cercetare: –.

Sursă: RI V. MNS, 10, nr. 347-358.

Bibliografie: Csutak Vilmos, László Ferenc 1907, p. 19; Vasile Pârvan 1926, p. 584, 589, 824, fig. 439; László Gyula 1943, p. 3, nota 3 (ca „mormânt din secolul al X-lea”); Kurt Horedt 1951, p. 204-205, pl. VIII/1-5 (ca „descoperire de factură slavă”); Maria Chișvasi-Comșa 1958, p. 76 (ca „descoperire de factură slavă”); Ion Nestor 1959, p. 51, nota 2 (ca „descoperire de factură slavă”); Székely Zoltán 1969, p. 13-14, nr. 1; RACv 1998, p. 139-140, nr. 554; Puskás József 2015b, 186, nr. 16.

C. Descoperiri monetare și tezaure

1. Calnic, comuna Valea Crișului (Pl. 2/1).

În anul 1920, în hotarul *Kútramenő (Spre fântână/izvor)*³⁴, aflat la nord de localitate, a fost găsită în timpul lucrărilor agricole (aratul terenului) o *monedă* de

³³ În repertoriul județului Covasna piesa este prezentată ca o descoperire de lângă biserica reformată, fiind confundată cu o gaică de bronz (MNS, Nr. Inv. 3.924) dintr-o epocă neprecizabilă, probabil medievală târzie sau premodernă.

³⁴ Punctul este înscris în RAN cu codul 64933.02 sub denumirea de „moneda romană de la Calnic - Poteca fântânii”.

argint (*siliqua*) a împăratului *Constantius II* din anii 351-355, emisă la *Sirmium* (Av: *D N CON-STANTIUS PF AVG*. Bust drapat, cuirasat și laureat spre dreapta; Rev: *VOTIS XXX MVLTI XXXX* în cunună de palmier. În exegră: • *SIRM*; tip RIC VIII 17). Cel mai apropiat sit *postroman* se află spre sud, la capătul estic al satului Valea Crișului (vezi nr. 43).

Descoperire: incidentală.

Cercetare: –.

Bibliografie: Székely Zoltán 1957, p. 471-472; Kurt Horedt 1958, p. 39, nr. 50 (ca Cîlnic, fără locul descoperirii); Székely Zoltán 1969, p. 11, fig. 2-2; Bucur Mitrea 1979, p. 74; Kurt Horedt 1982, p. 175, 220, nr. 12; RACv 1998, p. 148, nr. 604 (ca *Poteca fântânii*); Székely Zsolt 2008, p. 136, nr. 156 (ca *Forrás útja*).

2. Cernat, comuna Cernat (Pl. 2/2).

a) În anul 1962 în locul numit *Kicsi-határ* (*Hotarul mic*)³⁵, toponim care nu a putut fi identificat până în prezent în hotarul localității, a fost descoperit un *depozit* de *monede* romane (cca. 80-100 de piese) din *secolele III-IV p.Chr.* În colecția Muzeului Haszmann Pál din localitate sunt înregistrate piese recuperate din acest *tezaur* (cinci piese de bronz), emisiuni ale împăraților *Gallienus* (254-268) - 1 monedă, *Constantius II* (323-361) - 3 monede, *Constantius Gallus* (351-354) - 1 monedă.

Descoperire: incidentală.

Cercetare: –.

Bibliografie: Székely Zoltán 1996, p. 121; RACv 1998, p. 73, nr. 195 (ca *Hotar Mic - Kicsi Határ*); Székely Zsolt 2007a, p. 60.

b) În literatura de specialitate este menționată descoperirea dintr-un punct neprecizabil de pe teritoriul localității a unui *siliqua* a lui *Constantius al II-lea*. Ipotețic, moneda ar putea face parte din *tezaurul* de la *Kicsi-határ*.

Descoperire: incidentală.

Cercetare: –.

Bibliografie: Bucur Mitrea 1972a, p. 143, nr. 61; Bucur Mitrea 1972b, p. 369, nr. 61; Bucur Mitrea 1979, p. 74; Constantin Preda 1975, p. 462; Kurt Horedt 1982, p. 175, 220, nr. 13; RACv, p. 73, nr. 194.

3. Chilieni, municipiul Sf. Gheorghe (Pl. 2/3).

În interiorul locuinței de suprafață dezvelită în cursul săpăturilor efectuate în anul 1987, în situl de pe malul înalt al Oltului (vezi nr. 15), a fost decoperită o *monedă* de argint, o *siliqua* a lui *Constantius al II-lea* din anii 351-355, emisă la Constantinopol (Av: *D N CONS-TANTIUS PF AVG*. Bust drapat, cuirasat și laureat spre dreapta; Rev: *VOTIS XXX MVLTI XXXX* în cunună de palmier. În exegră: *C • IA*; Tip RIC VIII 102, IA).

Tip descoperire: săpătură sistematică.

Cercetare: Zoltán Székely, Botond Bartok (1987).

Bibliografie: Bartok Botond 1990, p. 205; Bartok Botond 1995, p. 133;

³⁵ Punctul este înscris în RAN cu codul 64201.25.

Bartok Botond, Bordi Zsigmond Lóránd 2000, p. 175-180, fig. 1-6.

4. Crasna, comuna Sita Buzăului (Pl. 2/4).

La sud de Crasna, pe malul estic al râului Buzău, pe Dealul Craiului, alături de alte descoperiri de epocă *dacică, romană și postromană* (vezi nr. 19) a apărut și o *siliqua* al lui *Constantius II* emisă la Constantinopol între anii 351-355 (Av: *D N CONS-TANTIUS PF AVG*. Bust drapat, cuirasat și laureat spre dreapta; Rev: *VOTIS XXX MVLIS XXXX* în cunună de palmier. În exegă *C • H*; Tip RIC VIII 102, H).

Tip descoperire: incidentală.

Cercetare: Petrică Tohănean (2017).

Sursă: Dan Ștefan, Dan Lucian Buzea, Maria Magdalena Ștefan 2017, p. 55-56, fig. 24.

Bibliografie: Inedit.

5. Crasna, comuna Sita Buzăului (Pl. 2/5).

La sud de Crasna, pe malul estic al râului Buzău, la poalele versantului vestic al crestei *Cheia* (sau *Fața Cheii*) au fost descoperite circa 20 bare-lingou de aur. Dintre acestea, 12 sau 13 bare au fost descoperite în luna septembrie a anului 1887, cu prilejul curățirii drumului de pământul scurs de pe versant în urma precipitațiilor. Restul barelor au fost descoperite la o dată ulterioară, în condiții necunoscute. Unele bare au fost tăiate în bucăți, pentru a fi împărțite între descoperitori ori pentru a fi vândute. Lungimea barelor păstrate întregi variază între 0,161-0,175 m; în timp ce greutatea este între 331-520 g. Lingourile datează din intervalul cuprins între 367 și 383.

Descoperire: incidentală.

Cercetare: –.

Bibliografie: Finály Henrik 1887, p. 337-346; Téglás Gábor 1887, p. 347-357; Adolf Resch 1887; Friederich von Kenner 1888a, p. 1-24; Friedrich von Kenner, Alfred von Domaszewski 1888, p. 1-24, 66-73; Friederich von Kenner 1888b, p. 19-46; Theodor Mommsen 1888, p. 351-358; CIL, III, 8.080; Róbert Fröhlich 1888, p. 39-48; Hampel József 1888, p. 48-56; Hampel József 1894, p. 23-24; Heinrich Willers 1898, p. 211-235; Constantin Moisil 1922, p. 34-39; Georg Elmer 1935a, p. 271; Georg Elmer 1935b, p. 17-21; Kurt Horedt 1958, p. 13, 31, nr. 15; Octavian Iliescu 1965, p. 269, 278-281, pl. III-IV; Ioan Pop, Bakó Géza 1967, p. 107, nr. 19; Dumitru Tudor 1968, p. 279; Székely Zoltán 1969, p. 12, nr. 15; Kurt Horedt 1982, p. 174-175, 179, 180, 221, nr. 23; Bóna István 1986, p. 120, fig. 23; Bóna István 1990, p. 76; Bóna István 1993, p. 69, fig. 6; Bóna István 1994, p. 71, fig. 6; RACv 1998, p. 134, nr. 532; Bóna István 2001, p. 156, fig. 23.

6. Ilieni, comuna Ilieni³⁶ (Pl. 2/6).

Din zona cursului superior al pârâului *Egres*, care curge la sud de localitate, provine o *siliqua* a lui *Constantius II* (Av: *D N CONS-TANTIUS PF AVG*; Bust drapat, cuirasat și laureat spre dreapta; Rev: *VOTIS XXX MVLIS XXXX* în cunună de palmier). Cel mai apropiat sit *postroman* se găsește în capătul sudic al localității

³⁶ Descoperirea este înscrisă în RAN cu codul 64434.08.

Coșeni (vezi nr. 17 și 18), pe celălalt mal al Oltului.

Descoperire: incidentală.

Cercetare: –.

Bibliografie: Kurt Horedt 1958, p. 33, nr. 23; Ioan Pop, Bakó Géza 1967, p. 108, nr. 29; Székely Zoltán 1969, p. 11-12, nr. 11; Kurt Horedt 1982, p. 175, 221, nr. 42.

7. Între Covasna și Zagon (Pl. 2/7).

Într-un punct neprecizabil de pe teritoriul cuprins între Covasna și Zagon au fost descoperite o *monedă* de argint și două de bronz, emisiuni ale lui *Constantius II*. Una dintre *monedele* de bronz pare a fi pe baza descrierii (doi soldați care flanchează stindarde militare), o emisiune din perioada 337-341. Cele mai apropiate situri cu descoperiri *postromane* se află la Dobolii de Sus - *Határhegy* (vezi nr. 21) și la Boroșneu Mare - *Castrul roman* (vezi nr. 7).

Descoperire: incidentală.

Cercetare: Gábor Téglás (1899).

Bibliografie: Téglás Gábor 1902, p. 151, nr. 5-7; Ioan Pop, Bakó Géza 1967, p. 106, nr. 18; Székely Zoltán 1969, p. 12; Kurt Horedt 1982, 175, p. 220, nr. 22.

8. Olteni, comuna Bodoc (Pl. 2/8).

Pe teritoriul satului au fost descoperite o *monedă* de la *Constantius II* emisă la Thesalonic (marcă: *SMTSA*) și două „bronzuri mici” asemănătoare, dar mai uzate. Cele mai apropiate situri *postromane* se găsesc la sud (*Tag-Cariera de nisip*) și la nord (*Olteni Nord*) de localitate.

Tip descoperire: incidentală.

Cercetare: –.

Bibliografie: Székely Zoltán 1946, p. 29; Székely Zoltán 1955a, p. 34; Székely Zoltán 1955b, p. 29; Kurt Horedt 1958, p. 34, nr. 30; Dumitru Protase 1966, p. 167; Székely Zoltán 1969, p. 11, nr. 8; Constantin Preda 1975, p. 474; RACv 1998, p. 49, nr. 64.

9. Reci, comuna Reci (Pl. 2/9)

În cursul săpăturilor efectuate în anul 1958 pe terasa *Telek* (vezi nr. 35), lângă vatra din locuința 2 a fost descoperită o *monedă* de argint (*siliqua*) a lui *Constantius II* emisă între anii 351-355 la Antiochia (Av: *D N CONS-TANTIVS P F AVG*, bust cu diademă, drapat și cuirasat spre dreapta; Rv: *VOTIS XXV MVLTI XXX* în cunună, în exegra *ANT*).

Tip descoperire: săpătură sistematică.

Cercetare: Zoltán SZÉKELY (1958).

Bibliografie: Kurt Horedt 1958, p. 34, nr. 31 (fără locul descoperirii); Székely Zoltán 1960b, p. 557, nr. 9; Székely Zoltán 1969, p. 11, nr. 8; Constantin Preda 1975, p. 474; Bucur Mitrea 1979, p. 74; Kurt Horedt 1982, p. 175; RACv 1998, p. 49, nr. 64.

10. Sfântu Gheorghe, municipiul Sf. Gheorghe (Pl. 2/10).

În anul 1883, într-o groapă prăbușită din situl de pe *Eprestető*, situată vizavi

de podul de atunci de peste Olt (vezi nr. 37), a fost descoperită o *monedă* de argint (*siliqua* ușoară) a lui *Constantius II* emisă între anii 351-355 la Antiochia (Av.: *D N CONS-TANTIVS P F AVG*, bust cu diademă, drapat și cuirasat spre dreapta; Rv.: *VOTIS XXV MVLTVS XXX* în cunună, *ANT* în exegeză; tip RIC VIII 186).

Descoperire: incidentală.

Cercetare: Géza Nagy (1883).

Sursă: RI II. MNS, 178v.

Bibliografie: Nagy Géza 1890, p. 55; Székely Zoltán 1957, p. 472; Kurt Horedt 1958, p. 37, nr. 37; Székely Zoltán 1969, p. 11; Kurt Horedt 1982, p. 175, 221, nr. 62.

11. Sfântu Gheorghe, municipiul Sf. Gheorghe (Pl. 2/11).

În jurul anului 1969, într-un loc neprecizabil de pe str. Borvíz (între km 0 și 1 al DJ 121C), din partea nord-vestică a municipiului, s-au găsit două *monede* bronz (*follis*) de tip Cohen 6, nr. 53 și nr. 137, ale împăratului *Marcus Aurelius Valerius Maximianus Herculus* (286-305, 307-308, 310).

Tip descoperire: incidentală.

Cercetare: –.

Sursă: RI IX. MNS, nr. 16.034-16.035.

Bibliografie: Inedit.

12. Tamașfalău, comuna Zăbala (Pl. 2/12).

De pe teritoriul satului este semnalată descoperirea, fără precizarea locului, a patru *monede* romane de bronz, între ele o emisiune a împăratului *Constans I* (333-350). Cel mai apropiat sit cu descoperiri *postromane* se găsește la Mărtineni (vezi nr. 26), pe malul nordic al Râului Negru.

Descoperire: incidentală.

Cercetare: –.

Bibliografie: Dumitru Protase 1966, p. 169; Ioan Pop, Bakó Géza 1967, p. 106, nr. 18; Székely Zoltán 1969, p. 12, nr. 17; RACv 1998, p. 163, nr. 663.

13. Turia, comuna Turia (Pl. 2/13).

Între descoperirile *postromane* făcute în situl arheologic de la punctul *Telek* (vezi nr. 42) este menționată fără alte precizări și descoperirea unei *monede* de bronz a împăratului *Valentinianus II* (375–383-392).

Tip descoperire: sondaj.

Cercetare: Zoltán Székely (înainte de 1983).

Bibliografie: RACv 1998, p. 145, nr. 583.

Bibliografie:

BARTOK Botond

1990 *Cercetări arheologice în așezarea din sec. IV. e.n. de la Chilieni, municipiul Sf. Gheorghe, județul Covasna*, în „Symposia Thracologica”, 8, Satu Mare-Carei, p. 205.

1996a *Cercetări arheologice în așezarea din sec. IV. d.Chr., de la Chilieni (j. Covasna)*, în „ACTA-1995”, p. 143-144.

1996b *Cercetări arheologice de salvare în așezarea din sec. IV. d.Chr., de la Chilieni (j. Covasna)*, în „ACTA-1995”, p. 143-144.

1997a *Cercetări arheologice în așezarea de secol IV. p.Chr., de la Chilieni (j. Covasna), campania din 1993*, în „ACTA-1996-1”, p. 123-126.

1997b *Cercetări arheologice în așezarea de secol IV. p.Chr., de la Chilieni (j. Covasna), campania din 1995*, în „ACTA-1996-1”, p. 127-132.

1998 *Vestigii arheologice din secolele IV, VI și XI-XII p.Chr., de la Chilieni (j. Covasna)*, în „ACTA-1997-1”, p. 183-190.

2000 *Așezarea de secol IV p.Chr. de la Chilieni, j. Covasna (campania 1991). Raport preliminar*, în „ACTA-1999-1”, p. 173-174.

BARTOK Botond - BORDI Zsigmond Lóránd

1999 *Cercetări arheologice în așezarea de secol IV p.Chr., de la Chilieni (jud. Covasna) (Campania 1998)*, în „ACTA-1998-1”, p. 173-174.

2000 *Obiecte de metal și os descoperite în complexul arheologic de la Chilieni (j. Covasna)*, în „ACTA-1999-1”, p. 175-190.

BÓNA István

1986 *Erdélyi gót telepek és temetők*, în „Erdély Története. I. A kezdetektől 1606-ig.”, Főszerkesztő: Köpeczi Béla, Akadémiai Kiadó, Budapest, p. 117-120.

1990 *Die Goten in Siebenbürgen*, în „Kurze Geschichte Siebenbürgens”, Herausgegeben von Köpeczi Béla, Akadémiai Kiadó, Budapest, p. 66-76.

1993 *A gótok Erdélyben*, în „Erdély Rövid Története”, 2. kiadás, Főszerkesztő: Köpeczi Béla, Akadémiai Kiadó, Budapest, p. 63-72.

1994 *The gots in Transylvania*, în „Short History of Transylvania”, General Editor: Béla Köpeczi, Akadémiai Kiadó, Budapest, p. 66-75.

2001 *Gothic Settlements and Cemeteries in Transylvania*, în vol. „History of Transylvania. I. From the Beginnings to 1606”, General editor: Béla Köpeczi, Atlantic Research and Publications Inc., Highland Lakes, New Jersey, p. 153-157.

BORDI Zsigmond Lóránd

2003a *Așezarea preistorică de la Albiș-„Grădina Csíszér”*, în „Noi descoperiri arheologice în sud-estul Transilvaniei. Catalog de expoziție”, coord.: Valeriu Cavruc, Brașov, Editura Angustia, p. 31-34.

2003b *A kézdialbisi „Csíszér-kert” őskori települése*, în „Új régészeti leletek délkelet Erdélyben. Catalog de expoziție”, redactor: BORDI Zsigmond Lóránd, Editat de Muzeul Național Secuiesc, Sf. Gheorghe, p. 13-14, 51.

2003c *The Albiș prehistoric settlement - „Grădina Csíszér”*, în „New Archaeological Discoveries in South-Eastern Transylvania. Exhibition Catalogue” coordinator: Valeriu Cavruc, Sf. Gheorghe, Editura Angustia, p. 13-14, 55-56.

2016 *Ceramica postromană (cultura Sântana de Mureș - Černjachov) din fortificația de la Comolău*, în „Angustia”, 20, p. 237-271, pl. 1-12.

BORDI Zsigmond Lóránd - POPA Alexandru

2013 *Castrul roman de la Boroșneu Mare: o sută de ani de la prima cercetare arheologică sistematică*, în „Acta Siculica - 2012-2013”, p. 261-301.

BUZEA, Dan

2002 *Săpăturile arheologice de salvare de la Olteni „Cariera de nisip”, jud. Covasna, în anul 2000, în „Angustia”, 7, p. 183-226.*

2003a *Sat Olteni, com. Bodoc, Jud. Covasna – „Cariera de nisip”, în „Noi descoperiri arheologice în sud-estul Transilvaniei. Catalog de expoziție”, Sfântu Gheorghe, p. 73-80.*

2003b *Olteni village, Covasna county – Cariera de nisip, în „New Archaeological Discoveries in South-Eastern Transylvania. Exhibition Catalogue”, Sfântu Gheorghe, p. 27-29.*

2003c *Oltszem „Homokbánya”, Bodok község, Kovászna megye, în „Új Régészeti leletek Délkelet-Erdélyben”, Sepsiszentgyörgy, p. 28-29.*

BUZEA Dan-Lucian

2007 *PUG Arcuş, Raport de cercetare arheologică, manuscris în arhiva DJC Covasna.*

BUZEA, Dan - ZĂGREANU, Radu

2011 *Posztrómai település Oltszem – Homokbánya lelőhelyen (Kovászna megye). Locuirea post-romană de la Olteni „Cariera de nisip”, jud. Covasna. Considerații preliminare. The Post - Roman habitation from Olteni, „The sand quarry”, Covasna Country. Preliminary report, în „A Molnár István Múzeum Kiadványai 3. Erdély és kapcsolatai a kora népvándorlás korában – Publicațiile Muzeului Molnár István 3. Transilvania și relațiile ei în epoca migrațiilor timpurii”, Székelykeresztúr - Cristurul Secuiesc, p. 39-61.*

CAVRUC, Valeriu - BUZEA, Dan-Lucian

2002 *Olteni, com. Bodoc, jud. Covasna, Punct: Cariera de nisip-Tag, în „CCAR. Campania 2001”, p. 219-221.*

2003 *Olteni, com. Bodoc, jud. Covasna, Punct: Cariera de nisip-Tag, în „CCA. Campania 2002”, p. 219-221.*

2004 *Olteni, com. Bodoc, jud. Covasna, Punct: Cariera de nisip-Tag, în „CCAR. Campania 2003”, p. 217-219.*

2006 *Olteni, com. Bodoc, jud. Covasna, Punct: Cariera de nisip-Tag, în „CCA. Campania 2005”, p. 242-245.*

2007 *Olteni, com. Bodoc, jud. Covasna, Punct: Cariera de nisip-Tag-Situl B, în „CCA. Campania 2006”, p. 246-250.*

2008 *Olteni, com. Bodoc, jud. Covasna, Punct: Cariera de nisip-Tag-Situl B, în „CCA. Campania 2007”, p. 208-211.*

CAVRUC, Valeriu - BUZEA, Dan-Lucian - ASZTALOS István

2005 *Olteni, com. Bodoc, jud. Covasna, Punct: Cariera de nisip-Tag, în „CCA. Campania 2004”, p. 220-222.*

CHISVASI-COMȘA, Maria

1958 *Slavii de răsărit pe teritoriul R.P.R. și pătrunderea elementului romanic în Moldova pe baza datelor arheologice, în „SCIV”, 9, nr. 1, p. 73-90.*

COSTEA, Florea

1995 *Sud-estul Transilvaniei în timpul stăpânirii romane, în „Cvmidava”, 15-19, 1990-1994, p. 36-54.*

CRIȘAN, Ion Horațiu

1969 *Ceramica daco-getică. Cu specială privire la Transilvania, București.*

CSUTAK Vilmos - LÁSZLÓ Ferenc

- 1907 *Jelentés a Székely Nemzeti Múzeum 1907. évi állapotáról*, Sepsiszentgyörgy.
- 1910 *Jelentés a Székely Nemzeti Múzeum 1908. és 1909. évi állapotáról*, Sepsiszentgyörgy.
- 1912 *Jelentés a Székely Nemzeti Múzeum 1910. és 1911. évi állapotáról*, Sepsiszentgyörgy.
- DIACONU, Gheorghe
- 1964 *Einheimische und Wandervölker im 4 Jahrhundert u. Z. auf dem Gebiete Rumäniens (Târgsor-Gheraseni-Variante)*, în „Dacia NS”, 8, p. 195-210.
- 1971 *Über die Fibel mit ungeschlagenem Fuß in Dazien*, în „Dacia NS”, 15, p. 239-268.
- ELMER, Georg
- 1935a *Neue Gefundene römische Goldbarren*, în „Mitteilungen der numismatischen Gesellschaft in Wien”, 16, 1927-1936, ...
- 1935b *Excurs über die römischen Goldbarren aus Sirmium (Naissus und Tessalonice) und ihre Datierung*, în „Numizmatičar”, 2, fasc. V, p. 17-21.
- FINÁLY Henrik
- 1887 *A krasznai aranyelet*, în „Erdélyi Múzeum”, 4, nr. 4, p. 337-346.
- FRÖHLICH Róbert
- 1888 *A krasznai aranyelet*, în „Archaeológiai Értesítő”, U8, nr. 1, p. 39-48.
- HAMPEL József
- 1888 *A krasznai római aranyrudak kora és rendeltetése*, în „Archaeológiai Értesítő”, U8, nr. 1, p. 48-56.
- 1894 *Keresztény emlékek a régibb középkorból*, în „Archaeológiai Értesítő”, U14, nr. 1, p. 23-53.
- HOREDT, Kurt
- 1951 *Ceramica slavă din Transilvania*, în „SCIV”, 2, nr. 2, p. 183-232.
- 1958 *Circulația monetară din Transilvania între 276-450 e.n.*, în vol. „Contribuții la istoria Transilvaniei în secolele IV-XIII”, București, Editura Academiei RPR, p. 11-40.
- 1982 *Siebenbürgen in spätrömischer Zeit*, București.
- ILIESCU, Octavian
- 1965 *Nouvelles informations relatives aux lingots romains d'or trouvés en Transylvanie*, în „Revue des Études sud-est Europeenes”, 3, nr. 1-2, p. 269-283.
- JANOVITS István Zsolt
- 2002 *Cercetări arheologice din sud-estul Transilvaniei între anii 1997-2001*, în „Angustia”, 7, p. 343-350.
- KAVRUK, Valeriu - BUZEA, Dan-Lucian - MATEȘ, Adela - ZĂGREANU, Radu
- 2009 *Olteni, com. Bodoc, jud. Covasna, Punct: Cariera de nisip-Tag-Situl B*, în „CCA. Campania 2008”, p. 323-326.
- 2010 *Olteni, com. Bodoc, jud. Covasna, Punct: Cariera de nisip-Tag-Situl B*, în „CCA. Campania 2009”, p. 285-286.
- KENNER, Friedrich von
- 1888a *Römische Goldbarren mit Stämpen* [1], în „Archäologisch-epigraphische Mitteilungen aus Österreich-Ungarn”, 12, Vien, p. 1-24.

- 1888b *Römische Goldbarren mit Stämpfen*, în „Numismatische Zeitschrift”, 20, p. 19-46.
- KENNER, Friedrich von - DOMASZEWSKI, Alfred von
1888 *Römische Goldbarren mit Stämpfen* [2], în „Archäologisch-epigraphische Mitteilungen aus Österreich-Ungarn”, 12, Vien, p. 66-71.
- LÁSZLÓ Ferenc
1902 *Jelentés a Székely Nemzeti Múzeum 1901. évi állapotáról*, în „SzNME”, 3, Sepsiszentgyörgy, p. 9-31.
- LÁSZLÓ Gyula
1943 *A honfoglaló magyarok művészete Erdélyben*, Kolozsvár.
- MITREA, Bucur
1972b *Découvertes de monnaies antiques et Byzantines dans la République Socialiste de Roumanie. XV*, în „Dacia NS”, 16, p. 359-374.
- MOISIL, Constantin
1922 *Tezaurul de la Crasna*, în „CNA”, III, 5-6, p. 34-39.
- MOMMSEN, Theodor
1888 *Goldbarren aus Sirmium*, în „Zeitschrift für Numismatik”, Berlin, 16, p. 351-358.
- NAGY Géza
1882 *Jelentés a Kézdi-Vásárhelyen f. évi ápril 13. és 14-én tett ásatásokról*, în „Nemere”, Sepsiszentgyörgy, 12, nr. 40, p. 158.
- 1883 *A sepsiszentgyörgyi őstelepeken ...*, în „Nemere”, Sepsiszentgyörgy, 13, nr. 88, p. 315.
- 1885 *Régészeti kirándulások*, în „Székely Nemzet”, 1885, nr. 148, nr. 150.
- 1890 *A Székely Nemzeti Múzeum ismertetése*, în „SzNME”, 1, p. 40-90.
- NESTOR, Ion
1959 *Slavii pe teritoriul R.P.R. în lumina documentelor arheologice*, în „SCIV”, 10, nr. 1, p. 7-48.
- PÂRVAN, Vasile
1926 *Getica. O protoistorie a Daciei*, București, 1926.
- PETRESCU, Florin
2002 *Repertoriul monumentelor arheologice de tip Sântana de Mureș-Cerneahov de pe teritoriul României*, București.
- POP, Ioan
1967 *Date arheologice privind continuitatea populației daco-romane pe teritoriul Regiunii Brașov în perioada anilor 271-600*, în „Cvmidava”, 1, p. 93-104.
- POP, Ioan - BAKÓ Géza
1967 *Repertoriul principalelor descoperiri din Regiunea Brașov pentru perioada anilor 271-600*, în „Cvmidava”, 1, p. 105-114.
- PREDA, Constantin
1975 *Circulația monedelor romane postaureliene în Dacia*, în „SCIVA”, 26, nr. 4, p. 441-486.
- PROTASE, Dumitru
1966 *Problema continuității în Dacia în lumina arheologiei și numismaticii*, București, Editura Academiei R.S.R.
- PUSKÁS József

2012 *Adatok Kovászna megye régészeti repertóriumához (II.)*, în „A Csíki Székely Múzeum Évkönyve”, 8, p. 77-90.

2013 *Adatok Kovászna megye régészeti repertóriumához I*, în „ACTA SICULICA – 2012-2013”, p. 155-206.

2014 *Újabb népvándorláskori leletek a Felsőháromszéki-medencében (Kovászna megye)*, în „CsSzMÉ”, 10, p. 115-150.

2015a *Contribuții la repertoriul arheologic al județului Covasna (III)*, în „MCA s.n.”, 11, p. 257-290.

2015b *Noi descoperiri arheologice aparținând culturii Sântana de Mureș-Černjachov în valea Râului Negru, județul Covasna*, în „Angustia”, 19, Sf. Gheorghe, p. 175-204.

RACV

1998 *Repertoriul arheologic al județului Covasna*, redactor: Valeriu Cavruc, Sf. Gheorghe, Editura Angustia.

RESCH, Adolf

1887 *A krasznai aranykincs*, în „Archaeológiai Értesítő”, U7, nr. 5, p. 392-395.

ROSKA Márton

1942 *Erdély régészeti repertórium. I. Óskor*, Kolozsvár.

ȘTEFAN, Dan - BUZEA, Dan-Lucian - ȘTEFAN, Maria Magdalena

2017 *Studiu arheologic. Comuna Sita Buzăului, județul Covasna*, Manuscris în arhiva DJC Covasna.

SZÉKELY Zoltán

1943 *A komollói erődített római tábor*, Kolozsvár.

1946 *A háromszéki római erődrendszer*, în „Jegyzetek Dácia történetéhez”, Sepsiszentgyörgy, 1946, p. 24-32.

1948 *Sepsiszentgyörgy története a középkor végéig*, Sepsiszentgyörgy.

1951 *Săpăturile din anul 1949 la Leț-Varheghiu (Trei Scaune)*, în „SCIV”, I, 1951, p. 3-41.

1955a *Jelentes a Sepsiszentgyörgyi Tartományi Múzeum 1945. és 1953. évek között végzett régészeti kutatásairól*, în „A Sepsiszentgyörgyi Tartományi Múzeum Évkönyve”, Szerk. Székely Zoltán Marosvásárhely, p. 8-50.

1955b *Raport despre cercetările arheologice executate de Muzeul Regional din Sf. Gheorghe între anii 1945-1953*, în „Almanah. Muzeul Regional din Sf. Gheorghe”, redactor: Székely Zoltán, Tg. Mureș, p. 7-43.

1957 *Știri cu privire la unele descoperiri monetare din Transilvania*, în „SCN”, I, 1957, p. 471-473.

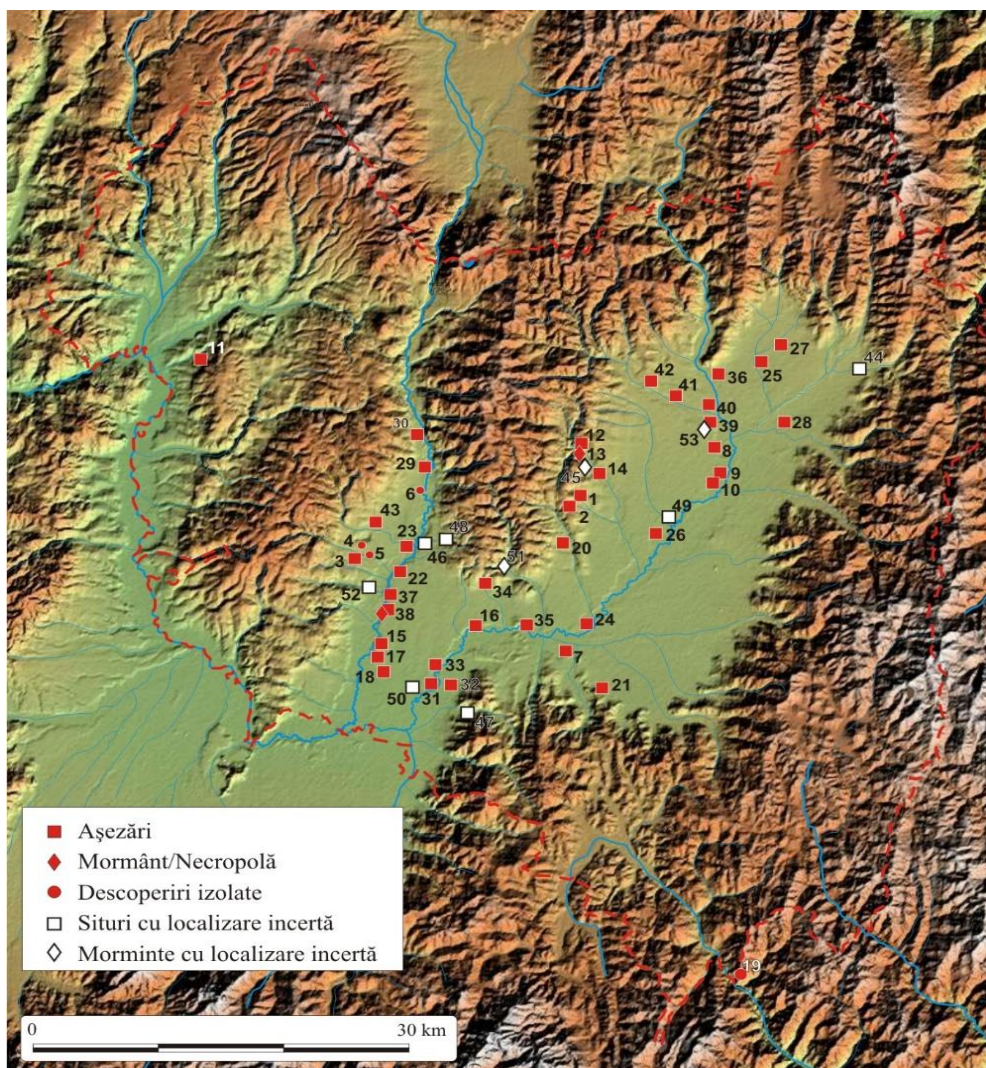
1959a *Raport preliminar asupra sondajelor executate de Muzeul Regional din Sf. Gheorghe în anul 1956*, în „MCA”, 5, 1959, p. 179-190.

1959b *Cercetări arheologice efectuate în Regiunea Autonomă Maghiară*, în „MCA”, 5, 1959, p. 187-201.

1960a *Săpăturile executate de Muzeul Regional din Sf. Gheorghe (Reg. Autonomă Maghiară)*, în „MCA”, 7, 1960, p. 179-190.

1960b *Noi descoperiri monetare de pe teritoriul Regiunii Autonome Maghiare*, în „SCN”, 3, p. 555-557.

- 1962 *Sondajele executate de Muzeul Regional din Sf. Gheorghe*, în „MCA”, 8, 1962, p. 325-340.
- 1969 *Materiale ale culturii Sîntana de Mureș din sud-estul Transilvaniei*, în „Aluta”, 1, Sf. Gheorghe, p. 7-116.
- 1970 *Săpăturile executate de Muzeul din Sf. Gheorghe (1959-1966)*, în „MCA”, 9, 1970, p. 298-313.
- 1993 *Stațiunile arheologice de la Turia și Valea Crișului, jud. Covasna*, în „MCA”, 17-2, 1983, București, p. 299-306.
- 1996 *Adatok Kovászna (Háromszék) megye római és népvándorlás korához*, în „ACTA - 1995”, p. 119-132.
- SZÉKELY Zsolt
- 2003 *Kiegészítés Délkelet-Erdély kora bronzkorának relatív kronológiájához*, în „A nyíregyházi Jósa András Múzeum Évkönyve”, 45, Nyíregyháza, 2003, p. 113-124.
- 2007a *Csernáton község régészeti monográfiája*, Miercurea Ciuc, Editura Status.
- 2007b *A Marosszentanna-Cserneahov kultúra emlékei Kézdiálbisban*, în „Acta Siculica – 2007”, p. 225-230.
- 2007c *Așezarea culturii Sântana de Mureș-Cerneahov de la Albiș (com. Cernat, jud. Covasna)*, în „Cvmdava”, 30, p. 34-40.
- 2008 *Településfejlődés az Olt sepsiszéki szakaszán*, Csíkszereda.
- SZÉKELY Zsolt - BORDI Zsigmond Loránd
- 2000 *Noi periegeze arheologice la Albiș (Cernat, j. Covasna)*, în „Acta - 1999-1”, p. 131-144.
- SZTÁNC SUJ Sándor József - LOKODI Alpár Imre
- 2015 *Valea Crișului. Studiu arheologic*. Manuscris în arhiva DJC Covasna.
- SZTÁNC SUJ Sándor József - PUSKÁS József - LOKODI Alpár Imre
- 2015 *Comuna Ozun. Studiu arheologic*. Manuscris în arhiva DJC Covasna.
- TÉGLÁS Gábor
- 1887 *A háromszéki aranykincs*, în „Erdélyi Múzeum”, 4, nr. 4, p. 347-357.
- 1902 *Újabb adalékok Dácia különböző határállomásairól*, în „Erdélyi Múzeum”, 19, nr. 3, p. 149-154.
- TUDOR, Dumitru
- 1968 *Orașe, târguri și sate în Dacia romană*, București, Editura Științifică.
- WILLERS, Heinrich
- 1898 *Römische Silberbarren mit Stempeln*, în „Numismatische Zeitschrift”, 30, p. 211-235.



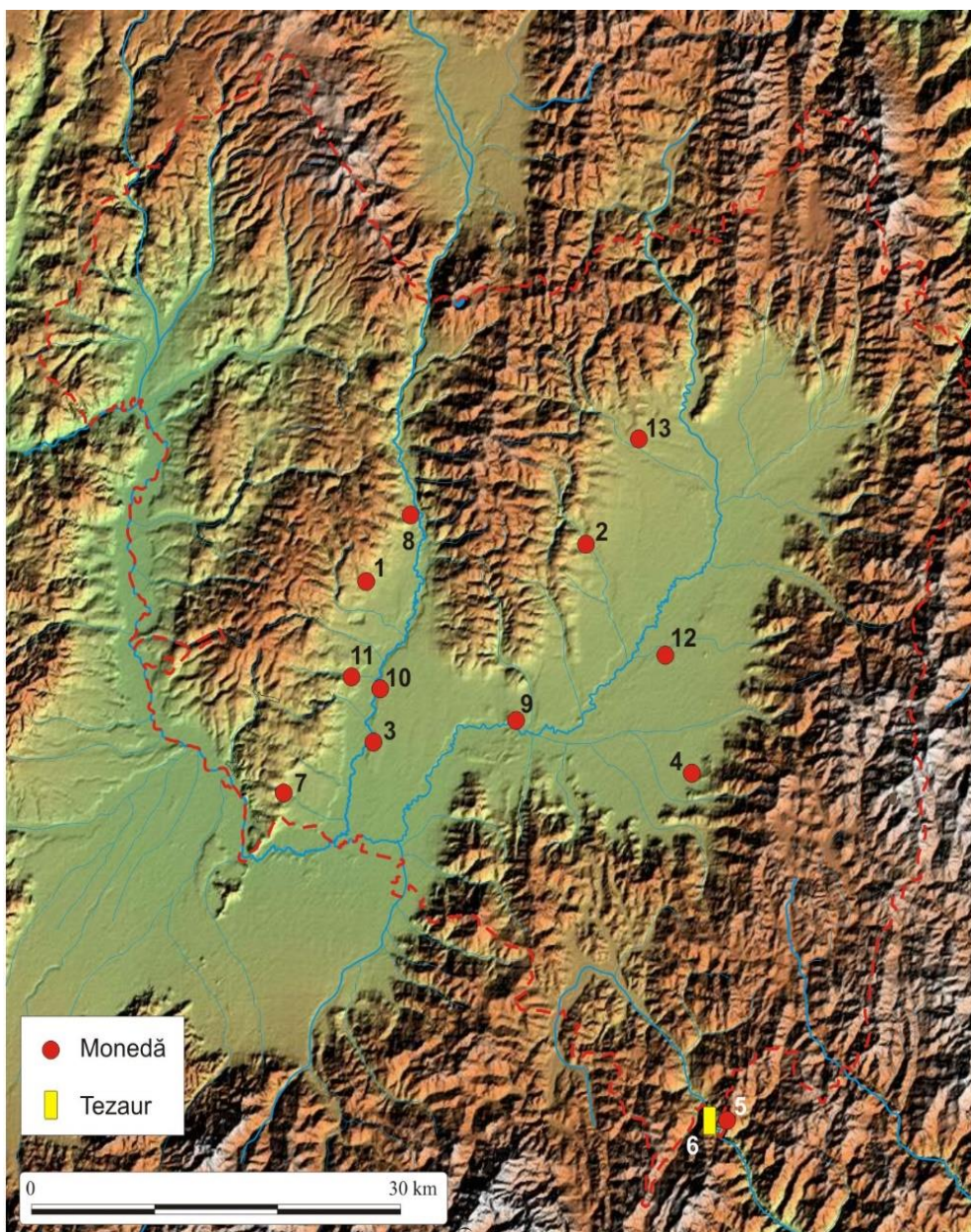
Situri și puncte cu descoperiri postromane:

1. Albiș - *Felszeg*; 2. Albiș - *Felső-utca*; 3. Arcuș - *Veres-gödör*; 4. Arcuș - *Curtea școlii*; 5. Arcuș - *Castelul Szentkereszt*; 6. Bodoc - *Cariera de lut*; 7. Boroșneu Mare - *Castrul roman*; 8. Catalina Eprês; 9. Catalina - *La Cruce*; 10. Catalina - *Damok-halom*; 11. Căpeni - *Mina de cărbune*; 12. Cernat *Kereszt-hegy*; 13. Cernat - *Mihács-kert*; 14. Cernat - *Dealul Bisericii*; 15. Chileni - *Malul Oltului*; 16. Comolău - *Nagyvár*; 17. Coșeni - *Malul Oltului*; 18. Coșeni - *Capătul satului*; 19. Crasna - *Dealul Craiului*; 20. Dalnic - *Kis-völgy*; 21. Dobolii de Sus - *Határhegy*; 22. Ghidfalău - *Bedeháza*; 23. Ghidfalău - *Cariera de de nisip*; 24. Leț-Varhegyiu - *Várhegy*; 25. Lunga - *Negyedláb*; 26. Mărtineni - *Csegely*; 27. Mereni - *Nagytag*; 28. Ojdula - *Középső-határ*; 29. Olteni - *Tag*; 30. Olteni - *Olteni Nord*; 31. Ozun - *Holtág*; 32. Ozun - *Molnár-tag*; 33. Ozun - *Szentiváni mart*; 34. Pădureni - *Kistelek*; 35. Reci - *Telek*; 36. Sânzieni - *Urakszerelábja*; 37. Sf. Gheorghe - *Eprestető 1*; 38. Sf. Gheorghe - *Eprestető 2*; 39. Tg.Secuiesc - *str. Fabricii*; 40. Tg. Secuiesc - *Fehärmartok felett*; 41. Turia - *Rétláb*; 42. Turia - *Telek*; 43. Valea Crișului - *Büdöskút*

Descoperiri cu localizare incertă:

44. Brețcu; 45. Cernat; 46. Ghidfalău; 47. Lisnău; 48. Fotoș; 49. Mărtineni; 50. Ozun; 51. Pădureni; 52. Sf. Gheorghe; 53. Tg. Secuiesc

Planșa 1



Descoperiri monetare și tezaure:

1. Calnic - *Kúttramenő*; 2. Cernat; 3. Chilieni - *Malul Oltului*; 4. Între Covasna și Zagon;
5. Crasna - *Dealul Craiului*; 6. Crasna - *Fața Cheii*; 7. Ilieni - *Egres-patak*; 8. Olteni;
9. Reci - *Telek*; 10. Sfântu Gheorghe - *Epreșető*; 11. Sfântu Gheorghe - *str. Borvíz*;
12. Tamașfalău; 13. Turia - *Telek*

Planșa 2



1.



2.



3.



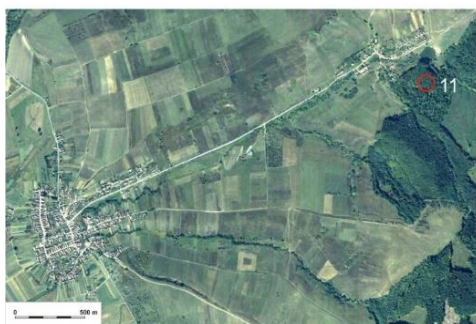
4.



5.



6.



7.



8.

Planșa 3



1.



2.



3.



4.



5.



6.



7.



8.

Planșa 4



1.



2.



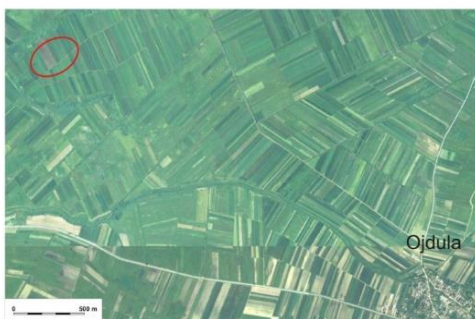
3.



4.



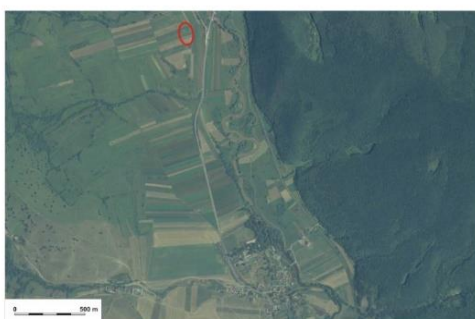
5.



6.



7.



8.

Planșa 5



1.



2.



3.



4.



5.



6.



7.



8.

Planșa 6