

CERAMICA MEDIEVALĂ TRANSILVĂNEANĂ. CÂTEVA CONSIDERAȚII

CLAUDIA ELENA SIMA¹

TRANSYLVANIAN MEDIEVAL CERAMICS. FEW CONSIDERATIONS

ABSTRACT

Ceramics, the art of clay, „is that multimillenary craft which, by some ancient myths and popular beliefs, was stolen by humans from the divinity, using fire to give speech and soul to vessels”.

The name of ceramics has its origin in the Greek word „keramos” which contains the notion of ripening and also the plasticity character of the clay. By ceramics „it’s understood a complex of materials which are based on some compounds of aluminum silicate, meaning of clay, in a condition more or less cleanse. The clays are also used mixed with other substances, giving birth to different ceramics categories”.

Until the wanted ceramics item is obtained a long process was covered, a process containing more steps: choosing the raw materials, cleaning, leavening, kneading, formation, drying, cooking using the oven, the way of settlement of the vessels in the oven, the burning and the way of removing the vessels from the oven.

At the beginning, the way of processing the clay was by hand and later by using potter’s wheel.

The ceramics specific to Făgăraș County was: „the ceramics with blue décor or polychrome, on a thin white-yellow layer of clay, being frequently common in Romanian traditional interiors”.

Keywords: ceramics, medieval, Transylvania, clay, guild.

Ceramica, arta lutului, „este acel meșteșug multimilenar pe care, după unele mituri străvechi și credințe populare, omul l-ar fi furat divinității, folosindu-se de foc pentru a da vaselor grai și suflet”².

Silueta, proporțiile și capacitatea vaselor sunt determinate, în primul rând, de funcțiunea lor. Unele dintre ele, cu forme mai deosebite, evocând figura omenească sau anumite animale, au servit la origine ca obiecte de cult.

Denumirea de ceramică își are originea în cuvântul grecesc „keramos”, care cuprinde noțiunea de coacere și totodată caracterul de plasticitate al argilei. Prin ceramică „se înțelege un complex de materiale care au la bază compuși ai silicatului de aluminiu, adică ai argilei, în stare mai mult sau mai puțin curată. Argilele se

¹ Muzeograf, Muzeul Țării Făgărașului „Valer Literat” – Făgăraș;
e-mail: simaclusia85@yahoo.com.

² Corina Nicolescu, Paul Petrescu, *Ceramica românească tradițională*, București, Editura Meridiane, 1974, p. 5.

întrebuințează și amestecate cu alte substanțe, dând naștere la diverse categorii de ceramică³.

Ceramica a apărut cu 6.000-7.000 de ani în urmă, ocupând un loc important în viața de toate zilele a oamenilor, fiind folosită la prepararea, păstrarea, transportarea și consumarea alimentelor.

Ceramica lucrată pe teritoriul țării noastre cuprinde aceste două aspecte: cel utilitar și cel estetic; ea se menține neîntrerupt din preistorie până astăzi și constituie una dintre manifestările cele mai reprezentative ale artei noastre. Ea fie că rămâne la suprafață, fie că stă îngropată în pământ sau ascunsă în apă, se păstrează timp îndelungat și-și menține după mii de ani forma, desenul, culorile pe care le avea în momentul când a fost folosită. Ea aduce o importantă contribuție la reconstituirea modului de viață al oamenilor.

Ceramica din perioada prefeudală și feudală are o deosebită însemnătate, nu numai fiindcă reprezintă o latură artistică a civilizației noastre, dar și pentru că pune la îndemâna cercetătorilor un material interesant și din punct de vedere istoric. Ea evidențiază legăturile economice ce au existat între diversele părți ale lumii de atunci și modul de trai.

Evoluția ceramicii pe teritoriul țării noastre, între secolele al IV-lea și al XVIII-lea, poate fi considerată ca desfășurându-se conform următoarelor etape mai importante:

1. Ceramica secolelor IV-V, care vădește menținerea tipului ceramicii La-Tène (dacică), poate cu unele adaosuri germanice. Pe de altă parte, tipurile de olărie romană rămân probabil și ele în vechile centre de fabricație.

2. Ceramica secolelor VI-IX, caracterizată prin simplificarea ceramicilor tradiționale, prin dispariția unui număr de forme, cu excepția borcanului, care se va menține de-a lungul întregului Ev Mediu, decorat în valuri și striuri.

3. Ceramica secolelor IX-XI, caracterizată prin forma de borcan, cu buza îngroșată, fără toartă, uneori cu ștampile pe fund și către sfârșitul aceste epoci prin ornamente făcute cu roțița.

4. Ceramica secolelor XI-XIV, caracterizată prin pătrunderea influenței bizantine și balcanice în ceramica cultă și printr-o înflorire a ceramicii românești prefeudale, în care se înmulțesc formele și se îmbogățește materialul decorativ.

5. Ceramica secolelor XIV-XVII, în care înflorește ceramica monumentală.

6. Ceramica secolului al XVIII-lea prezintă o adevărată renaștere a ceramicii populare⁴.

Prelucrarea ceramicii era realizată de către olarii care trebuiau să țină cont de anumite etape. Când olarii își alegeau așezările țineau cont de prezența carierelor de lut și a humelor necesare pentru culori. Țineau cont ca în apropiere să existe păduri, al căror lemn să poată fi folosit pentru ardere; astfel, de regulă, se așezau în zonele deluroase și muntoase, și foarte puțin în câmpie.

³ Barbu Slătineanu, Paul H. Stahl, Paul Petrescu, *Arta populară în Republica Populară Română. Ceramica*, București, Editura de stat pentru literatură și artă, 1958, p. 39.

⁴ B. Slătineanu, *Ceramica feudală românească*, București, Editura de stat pentru literatură și artă, 1958, p. 167-168.

Olarii de la sate se ocupau de agricultură și olărit pentru a putea supraviețui și erau așezați la marginea satelor. La orașe existau adevărate cartiere de olari. Aceste tipuri de așezări se întâlnesc în toate orașele românești, cât și în cele săsești. În orașele mari (Argeș, București) olarii erau organizați și grupați pe cartiere, unde aveau bisericile lor, în jurul cărora se adunau.

În Transilvania au apărut breslele săsești, „care erau organizații foarte rigide de meșteri și calfe”⁵. Acestea datează probabil din secolul al XIV-lea. După modelul breslelor săsești au apărut și breslele ungurești, pe la începutul secolului al XVI-lea. Dacă breslele săsești nu acceptau români în rândurile lor, cele ungurești acceptau. Românii le era interzis să se organizeze în bresle, însă singura breaslă românească orășenească cunoscută este cea din Hațeg, care deși avea o organizație recunoscută nu avea dreptul să folosească smaltul. Românii neorganizați în bresle își puteau vinde marfa doar păturii nevoiașe.

În Muntenia și Moldova olarii nu erau organizați în bresle, ci în organizații conduse de un staroste, căruia meșterii îi dădeau ascultare. Pentru desfacerea produselor, meșterii de la oraș își desfășurau marfa pe loc, iar cei de la sate, țărani, sunt obligați să umble ca să-și vândă marfa.

Până să se ajungă la obținerea obiectului ceramic dorit se parcurgea un proces îndelungat, ce cuprindea mai multe etape: alegerea materiei prime, curățarea, dospirea, frământarea, formarea, uscarea, coacerea, folosirea cuptorului, modul de așezare a vaselor în cuptor, arderea și modul de scoatere a vaselor din cuptor.

Materia primă principală folosită la realizarea obiectelor ceramice era lutul curat, care era greu de găsit. În afară de lut, olăria mai are nevoie de nisip cuarțos, care era folosit pentru smalt, hume colorate folosite pentru ornarea vaselor, huma albă necesară pentru angobă. Calitatea lutului contează cel mai mult, deoarece dacă acesta nu este destul de gras sau este prea gras, pasta se rupe. De cele mai multe ori olarii amestecau luturi de calitate diferită, dacă nu își permiteau doar lut curat, pentru realizarea vaselor. De exemplu, dacă lutul era prea gras ei îl amestecau cu nisip mărunt pentru a se degresa.

Lutul poate fi curățat în două moduri: pe cale uscată sau pe cale umedă. Prin metoda uscării lutul se pune la uscat, apoi este zdrobit și sfărâmat cu maiul, după care este curățat cu mâna de corpuri străine (pietre, scoici, paie), apoi se trece prin ciur. Când curățirea se face în stare umedă, ea urmează după dospire și frământare, când pământul transformat în pastă este tăiat felii.

Pentru dospire lutul era așezat în lăzi (troacă, trocan), în albi sau chiar pe pământul bine curățat, fiind ferit de soare și de vânt. Pentru grăbirea dospirii meșterii olari udau pământul, de aceea durata acesteia putea fi scurtă sau lungă.

Frământarea cea mai des întâlnită este cea făcută cu picioarele, prin călcare: lutul este pus jos, apoi, adunat într-o moviliță, este călcat de jur împrejur până se întinde și ia forma unei roți; aceasta este strânsă apoi grămadă și călcată din nou. Această operație se făcea de mai multe ori, după care lutul trebuia curățat cu grijă. Alteori, lutul era bătut cu maiul, fie în lada unde a fost pus la dospit, fie întins pe jos pe o cârpă, pe scânduri sau pe o piele de vită. Ultimul frământat este cel care se face înainte de modelarea cu mâna sau pe roată.

⁵ B. Slătineanu, P.H. Stahl, P. Petrescu, *op. cit.*, p. 28.

Modelarea cu mâna într-o bucată de lut se realizează astfel: „se practică o gaură, iar marginile se modelează apoi cu mâna; presarea pe o suprafață plată determină fundul vasului. O piatră în interior sau altele tot mai mari, puse succesiv, ușurează operația și-i dau o anumită perfecțiune. Acest procedeu este însă cel mai puțin întâlnit la olarii primitivi, dar este întâlnit adesea la cei care lucrează la roată”⁶.



Procedee

Forma vaselor se face pe roată, care este alcătuită din două discuri legate între ele printr-un ax. Axul, la rândul lui, este prins în două locuri de o masă sau de o lădiță; atunci când olarul imprimă cu piciorul o mișcare de rotație discului de jos (întotdeauna mai mare și mai greu decât cel de sus), axul se învârtăște antrenând în mersul lui discul superior⁷.

Fazele de lucru la roată se împart în:

- trântirea printr-o mișcare bruscă a bulgărilor de lut pe centrul discului superior;
- centrarea bulgărelui de lut pe discul roții, care se face cu cele patru degete de la mână, excluzând degetul mare;
- mișcarea executată de degetele mari ale mâinilor, care sparg scoarța exterioară a lutului și ajutată de celelalte degete care împing din exterior modelează un inel din care se vor trage pereții vasului;
- curățarea vasului are ca scop netezirea părții dinspre interior a fundului, mâna dreaptă netezește, iar mâna stângă alungește de-a lungul peretelui exterior;



Fază de lucru



Masă de olar – începutul sec. XX

⁶ Apud Arina Hușleag, *Tehnologia producerii ceramicii preistorice și tradiționale*, în „Acta Terrae Fogarasiensis”, V, Editura Altip, 2016, p. 630.

⁷ B. Slătineanu, P.H. Stahl, P. Petrescu, *op. cit.*, p. 40-41.

- se ridică pereții prin tragerea în sus, executată cu ambele mâini, formând deocamdată un cilindru de formă nedefinită;

- forma de cilindru neregulat care se află pe roată se modelează cu ajutorul unor cuțite de lemn sau metal, plimbându-se pe partea exterioară a vasului⁸.

Uscarea are mai multe faze. Prima fază se realizează în atelierul olarului după ce vasul a fost luat de pe „tăier” și trecut pe o policioară. Umezeala și temperatura din atelier asigură o uscare lentă din profunzime către suprafață. A doua fază are loc după câteva ore, când vasele sunt așezate pe alte policioare, la adăpost de vânt și de soare, astfel ca evaporarea apei din pasta vaselor să se continue tot într-un ritm lent. A treia uscare se petrece în cuptor, în faza premergătoare coacerii propriu-zise.

Odată modelate și uscate, vasele sunt ornate și apoi arse în cuptor. Dacă acestea nu se smălțuiesc, sunt arse o singură dată; când se smălțuiesc, smalțul se întinde pe suprafața lor după prima ardere, iar apoi sunt arse a doua oară. Vasele realizate sunt arse în cuptoare, principala condiție fiind aceea ca să se obțină o repartiție uniformă a căldurii, care să cuprindă în mod egal toate vasele.

Din trecut până în zilele noastre au existat mai multe tipuri de cuptoare: sub nivelul pământului, care aveau o secțiune orizontală rotundă; cuptorul folosit la ceramica neagră; cel mai răspândit cuptor are interiorul de forma unui cilindru așezat vertical, puțin mai larg la bază; cele mai noi cuptoare au ca material de construcție cărămida, au formă paralelipipedică, cu secțiune orizontală dreptunghiulară.

Așezarea vaselor în cuptor este o operațiune delicată, deoarece înainte de ardere ele sunt foarte fragile. Vasele mai grele sunt puse la fund, iar cele mai ușoare deasupra lor. La vasele smălțuite, pentru a nu se lipi unele de altele sunt puse obiecte intermediare.

Arderea sau coacerea are diverse stadii: în primă fază, până la 120°-150°, se elimină apa existentă în masa de lut; la 400° se elimină apa chimică; între 750°-850° se face arderea smalțurilor, iar la 900° se coace oala. Dacă temperatura este mai mare, 1000°, se produc deformări. Obținerea temperaturii dorite este realizată prin cantitatea de lemn introdusă în cuptor și prin calitatea lor.

După terminarea arderii, se lasă cuptorul să se răcească, dar gura cuptorului se închide pentru ca răcirea să fie lentă. Odată cu descărcarea cuptorului, olarul face și trierea obiectelor, alegând pe cele bune și despărțindu-le de cele insuficient de arse sau stricate (sparte, deformate sau cu culoarea, sau smalțul arse prea tare)⁹.

Ceramica în Transilvania

În Transilvania, investigațiile asupra ceramicii medievale sunt reduse. Barbu Slătineanu susținea: „Se știe foarte puțin despre olăria medievală din Transilvania, căci Ardealul nu a avut palate domnești și nu s-au făcut îndeajuns săpături care să scoată la iveală ce s-ar fi găsit”¹⁰.

Ceramica transilvăneană reprezintă un amalgam al tradițiilor autohtone cu influențe recunoscute din „peninsula Balcanică și zona Italiei (sud), Europa Centrală

⁸ Herbert Hoffmann, *Din istoria și tehnica artei ceramice săsești din sudul Transilvaniei*, în „Muzeul Național Brukenthal. Studii și comunicări”, nr. 3, Sibiu, 1956, p. 14.

⁹ Apud B. Slătineanu, P.H. Stahl, P. Petrescu, *op. cit.*, p. 42-51.

¹⁰ Zoltán Cserey, *Centre de olari din sud-estul Transilvaniei*, I, Catalog de expoziție, Sf. Gheorghe, 1997-1998, p. 16.

și de Vest (vest), Asia de sud și Orientul Apropiat, care pe parcursul mai multor secole au produs o ceramică variată până în zilele noastre”¹¹.

Maghiarii apar în Transilvania în secolul al XI-lea, iar sașii au fost colonizați de la mijlocul secolului al XII-lea. Olarii sași sunt pomeniți prima dată în noul regulament al breslelor săsești din 1376 (în cadrul breslelor din Sibiu, Sebeș-Alba, Orăștie și Sighișoara).

Apariția primelor bresle ale olarilor este legată de evoluția orașelor din secolele XIV-XV, când s-a dezvoltat o organizare superioară a meșterilor sub forma breslei. Breasla „era o asociație meșteșugărească formată din meșteri care lucrau în aceeași branșă sau într-o branșă înrudită, având interese economice asemănătoare și se bucurau de un statut juridic identic”¹².

Breslele aveau ca scop primordial „apărarea producătorilor și a producției, sub toate formele, eliminarea concurenței dintre meșteri și controlarea calfelor”¹³. Din anul 1367 avem un document de reînnoire a statutelor breslelor, care atestă că olarii din Sibiu, Sighișoara, Sebeș și Orăștie erau organizați într-o breaslă aparte – „luti figulorum farternitas”¹⁴. Pe lângă centrele amintite mai sus, trebuie menționate și Brașovul, a cărei breaslă datează din 1553¹⁵, Bistrița, acest centru producând ceramică încă din secolul al XV-lea, primind comenzi de la domnii români din Moldova și Țara Românească pentru producerea de cahle, cărămizi și țiglă, și Cluj, olarii de aici fiind organizați în breaslă „încă din anul 1512”¹⁶. În timp au mai fost menționați meșteri olari și în alte zone și orașe ale Transilvaniei: Dej, Sighișoara, Biertan, Hălchiu, Rodbav, Csnădie, Mediaș etc.¹⁷.

Regulamentele breslelor din anii 1376, 1539 și 1776 prevăd că atât procurarea materiilor prime, cât și producția și desfacerea mărfurilor, „sunt libere”¹⁸, deci nu sunt îngădite prin anumite articole. În regulamentul din 1539 se menționează un articol important care se referă la obligativitatea breslei ca orice meșter care are o situație financiară bună și nu este înscris într-o breaslă să i se interzică practicarea meșteșugului. În regulamentele din 1670 și 1776 se prevedea ca breslele olarilor din Transilvania să fie recunoscute de către Universitatea Națiunii Săsești¹⁹.

Pentru a intra în cadrul unei bresle, tânărul trebuia să lucreze 3-4 ani ca ucenic, fără plată, după care devenea calfă și primea un salariu de 16 dinari pe săptămână.

¹¹ Karla Roșca, Horst Klusch, *Ceramica din Transilvania*, Sibiu, 2010, p. 8.

¹² *Dicționar Explicativ al Limbii Române*, București, 1998, p. 111.

¹³ Apud Gheorghe Faraon, *Conservarea colecției de ceramică populară a Muzeului Țării Făgărașului „Valer Literat”*, în „Acta Terrae Fogarasiensis”, V, Editura Altip, 2016, p. 731.

¹⁴ Franz Zimmerman, C. Werner und G. Muller, *Urkunderbuch*, II Band. 1342-1390, Hermannstadt, 1897, p. 449-452.

¹⁵ Ștefan Pascu, *Meșteșugurile tradiționale din Transilvania până în secolul al XVI-lea*, București, Editura Academiei RPR, 1954, p. 251.

¹⁶ Apud Gh. Faraon, *op. cit.*, p. 731.

¹⁷ *Ibidem*, p. 261.

¹⁸ Articol menționat în Regulamentele breslelor din anii 1376, 1539 și 1776.

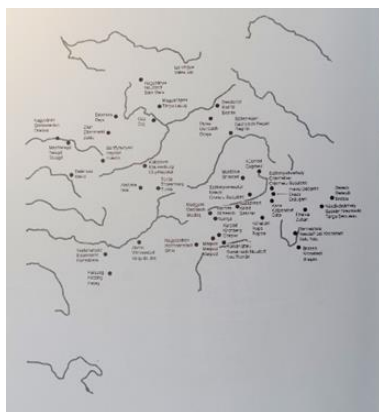
¹⁹ Karla Roșca, H. Klusch, *op. cit.*, p. 15.

Din punct de vedere al dezvoltării ceramicii, breslele au jucat un rol important. Ele dau un avânt meșteșugului prin calificarea riguroasă cerută calfelor, prin obligativitatea folosirii materialelor de calitate și prin perfecționarea tehnicii²⁰.

Conscripțiile amintesc că în anul 1680 în Porumbacu de Sus²¹ erau mai mulți olari care își desfășeau produsele prin toate satele și târgurile districtului Făgăraș. Meșteșugul nu-i scutea totuși de la îndeplinirea sarcinilor iobăgești, care constau în dijma din produse.

Centre importante de olari: din sudul Transilvania, Valea Sebeșului, Săsciori (olari români), Petrești (olari sași); spre Făgăraș, Cârțișoara (olari unguri românizați); spre est, Satul Nou (olari unguri) și Tohanu Nou (olari români).

În Transilvania s-a constatat existența unor centre ceramice care au fost numite ținându-se cont de caracterul etnic al olarilor: în Hațeg și Bihor întâlnim ceramica românească; în Rupea și împrejurimile acesteia întâlnim ceramica săsească; în zona Secuimii întâlnim ceramica maghiară.



Hartă a centrelor ceramice

Țara Făgărașului, cuprinsă între Olt și munții Făgăraș, este o zonă etnografică din țara noastră cu interesante și deosebit de valoroase creații artistice în toate domeniile culturii materiale și spirituale populare.

Meșteșugul olăritului are străvechi tradiții în Țara Făgărașului și îl găsim răspândit sub formă de ocupație în aproape toate satele pentru satisfacerea nevoilor gospodărești locale. Specializarea în olărit se produce abia în secolul al XVIII-lea, când apar centre de olari în satele Noul Român, Cârța și Cârțișoara; despre acest centru din urmă găsim următoarea informație: „olarii sași, austrieci și secuici din Cârțișoara au produs în exclusivitate ceramică de uz pentru populația românească din împrejurimi, preluând și formele tradiționale ale acesteia”²². În orașul Făgăraș specializarea are loc mai devreme, aici olarii sunt organizați într-o breaslă în 1614,

²⁰ H. Hoffmann, *op. cit.*, p. 5.

²¹ Lelia Rădulescu, *Centre de olari în Țara Făgărașului*, în „Cvmidava”, III, Muzeul Județean Brașov, 1969, p. 530.

²² Karla Roșca, H. Klusch, *op. cit.*, p. 9.

cu statut propriu, breasla având un caracter mixt, fiind constituită din 16 olari și doi zilieri, români și maghiari. Ceramica specifică Țării Făgărașului era „ceramica cu decor albastru sau policromă, pe angobă alb-gălbuie, fiind frecvent întâlnită în interioarele tradiționale românești”²³.

În urma săpăturilor arheologice efectuate între anii 1967-1971 la Cetatea Făgăraș, a concluziilor care au fost susținute de numeroasele informații furnizate de urbariile Țării Făgărașului, a conscripțiilor și inventarelor curții princiare de la Făgăraș, și a celor domeniiale de la Porumbacu de Jos și Comăna de Jos, s-au adus interpretări despre ceramica din Transilvania. Documentele care datează din secolul al XVII-lea și începutul secolului al XVIII-lea, au ajutat la formarea unei imagini asupra vieții social-economice, asupra economiei feudale specifică Evului Mediu.

Țara Oltului a fost un domeniu feudal împărțit în trei curți: curtea principală de la Făgăraș, curtea de la Porumbacu de Jos și curtea de la Comăna de Jos. Zona Făgărașului era cea care cuprindea târgul Făgăraș și târgul Beclean, zona Porumbacu de Jos cuprindea satele Porumbacu de Jos, Porumbacu de Sus, Arpașu de Sus, Ucea de Jos și Cârțișoara, iar zona Comăna cuprindea satele Comăna de Jos, Comăna de Sus, Cuciulata și Șercaia.

Producția de la Făgăraș și Beclean indică o ceramică de uz, de culoare roșie, obținută prin ardere oxidantă, nesmălțuită, dovedind prin tehnică și varietatea produselor o îndelungată tradiție meșteșugărească. Se folosește smalțul la interiorul vaselor de capacitate, iar ca decor se remarcă folosirea tehnicilor de ornamentare în pastă crudă, nearsă, de culoare verzuie sau galbenă.

Zona Porumbacu este zona care alimenta și curtea de la Făgăraș. Centrelor din zonă le este specifică aceeași ceramică de uz roșie, parțial smălțuită, similară ca tipologie cu cea de la Făgăraș.

Zona Comăna satisfacea nevoile curții în primul rând, dar și ale populației rurale²⁴.

În cadrul Muzeului Țării Făgărașului „Valer Literat” sunt 61 de piese specifice ceramicii medievale, descoperite prin săpăturile arheologice realizate la cetatea Făgăraș: oale smălțuite, oale nesmălțuite, ulcioare nesmălțuite, strachină tronconică, căni cu gură bilobată, farfurii etc. Dintre acestea prezintă în continuare doar câteva.

Lista ilustrațiilor:

Fig. 1 – Farfurie smălțuită alb și verde, decor floral incizat; sec. XVII; descoperită la săpăturile arheologice din Cetatea Făgăraș; dimensiuni: I=6,5cm; D=23 cm; d=12 cm; incompletă, lipită (nr. inv. CM 15).

Fig. 2 – Oală smălțuită verde scurs în interior, cu butoni; sec. XVII; descoperită la săpăturile arheologice din Cetatea Făgăraș; Dimensiuni: I=21,5 cm; d=10,4 cm; buză lipsă (nr. inv. CM 1).

Fig. 3 – Cană smalț verde scurs în interior; sec. XVII; descoperită la săpăturile arheologice din Cetatea Făgăraș; dimensiuni: I=7,5 cm; D=7 cm; d=13 cm; lipsă fragment buză (nr. inv. CM 24).

²³ *Ibidem*, p. 103.

²⁴ Z. Cserey, *op. cit.*, p. 19-36.

Fig. 4 – Ulcior nesmălțuit; sec. XVII; descoperit la săpăturile arheologice din Cetatea Făgăraș; Dimensiuni: I=17,5 cm; D=5 cm; d=8 cm; gaură pe burta vasului (nr. inv. CM 8).

Fig. 5 – Canceu smalt maro și verde, linii punctate și incizate; sec. XVIII; descoperit la săpăturile arheologice din Cetatea Făgăraș; Dimensiuni: I=17,5 cm; d=7,4 cm; lipsă toartă și fragment buză (nr. inv. CM 36).

Fig. 6 – Oală nesmălțuită; sec. XVII; descoperită la săpăturile arheologice din Cetatea Făgăraș; Dimensiuni: I=12,5 cm; D=10 cm; d=5,5 cm; restaurată; lipsă mânășă (nr. inv. CM 11).



Fig. 1



Fig. 2

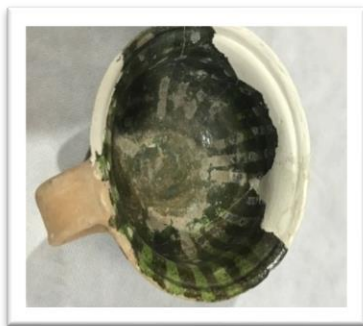


Fig. 3



Fig. 4



Fig. 5



Fig. 6