

PALATUL DOMNESC DE LA COTROCENI – REȘEDINȚĂ PRINCIARĂ (SECOLELE XVII-XIX)

Mariana LAZĂR¹

THE COTROCENI PALACE – PRINCELY RESIDENCE (17TH-19TH CENTURIES)

ABSTRACT

The Cotroceni Monastery has been founded at the end of the 17th century by Șerban Cantacuzino, prince of Wallachia, being one of the most important monastic Romanian establishments. Within its walls, Șerban Cantacuzino built a princely palace, located in the immediate vicinity of Bucharest, the capital of the country, which served as temporary residence for some of the rulers of Wallachia in the 18th-19th centuries. Starting with the middle of the 19th century, at the request of the prince Barbu Știrbei (1849-1856), the Cotroceni Palace became the official summer residence, being reorganised and redecorated with furniture and other European art pieces. Ever since, the Cotroceni ensemble served as summer residence for the following rulers – Alexandru Ioan Cuza (1859-1866), the first prince of the United Romanian Principalities, and Carol of Hohenzollern (1866-1914), who became the first king of Romania in 1881.

Keywords: Cotroceni monastery, princely palace, Șerban Cantacuzino, ruler of Walachia, princely residence.

Mănăstirea Cotroceni s-a delimitat în cadrul așezămintelor religioase românești prin însăși statutul conferit de ctitorul său, domnul Șerban Cantacuzino, acela de mănăstire domnească. Din această perspectivă, a dobândit în timp o dublă funcționalitate, una spirituală și una rezidențială. Dispunerea ei geografică, într-o zonă împădurită, retrasă față de „drumul cel mare”, dar totuși în apropierea capitalei, aspectul fortificat, dimensiunea și aspectul clădirilor, ca și soliditatea acestora, au impus-o și drept una dintre reședințele domnești din secolele XVIII și XIX, destinație pe care au suplinit-o adesea mănăstirile bucureștene Radu Vodă, Mihai Vodă sau Văcărești.

Deosebita ei amplasare peisagistică era remarcată de reverendul englez Edmund Chishull, atunci când vizita Cotrocenii la începutul secolului al XVIII-lea: „Este așezată pe Dâmbovița, care o scaldă din două părți, în timp ce celelalte două laturi sunt împodobite de o pădure de stejari minunați, deși și umbroși. Pășunile din apropiere oferă o perspectivă veselă, în timp ce terenurile din imediata vecinătate a mănăstirii sunt acoperite cu vii bine îngrijite și cu grădini”².

Prin arhitectura lor cu un pronunțat caracter aulic, casele domnești zidite de Șerban Cantacuzino în interiorul ansamblului monastic, așa cum erau desemnate în

¹ Muzeograf, doctor în istorie, Muzeul Național Cotroceni, București;
e-mail: mlazar_mnc@yahoo.fr.

² *Călători străini despre Țările Române*, vol. VIII, București, Editura Științifică și Enciclopedică, 1968, p. 198.

vechile catagrafii, erau în fapt un veritabil palat, putând satisface exigențele de confort ale familiei domnitoare și ale suitei sale în zilele toride de vară. Și au fost preferate nu doar ca o reședință estivală, ci și ca una temporară, determinată de incapacitatea utilizării palatului domnesc, datorită molimelor și războaielor ce s-au abătut în dese rânduri asupra Bucureștilor în secolul al XVIII-lea și la începutul celui de-al XIX-lea.

În incinta principală a mănăstirii Cotroceni, palatul domnesc ocupa o parte din laturile de nord și est (avea forma literei L), și era structurat în subsol, parter și etaj. Primele informații despre compartimentarea încăperilor sunt oferite de inventarul din 1840, iar primul plan al etajului, cunoscut până în acest moment, a fost întocmit de arhitectul Anton Hefft în 1852³.

Pivnița mare, impresionantă prin sistemul constructiv, reprezentativ pentru arhitectura munteană a secolului al XVII-lea, ocupa latura de nord, mai lungă, a palatului, ajungând prin înălțimea bolților (de 6 m) la nivelul etajului. Accesul se realiza prin gârliciul plasat pe latura de nord a curții interioare, pe scara din cărămidă, care delimita spațiul în două compartimente de dimensiuni diferite. În partea stângă se află o încăpere de dimensiuni mai reduse, cu un stâlp de zidărie plasat în plan central, pe care se sprijină arcuri dublouri ce susțin bolți semicilindrice. Compartimentul din dreapta, cu o arhitectură deosebită realizată prin intersectarea arcurilor, este divizat în lungime în două nave; acestea sunt delimitate la rândul lor în câte patru travee, prin intermediul a cinci perechi de arcuri dublouri, unite transversal prin patru arcade semicirculare, toate coborând până la nivelul pardoselii din lespezi de piatră, constituind, astfel, trei stâlpi cruciformi, într-o combinație menită să susțină bolțile semicilindrice și cu un deosebit efect decorativ. La 1893, în timpul lucrărilor de amenajare a noului palat destinat principilor moștenitori, pentru a susține greutatea celui de al doilea etaj, în axul median al fiecăruia dintre arcurile dublou dinspre latura de sud a pivniței a fost zidit câte un stâlp. Bolțile, cu o înălțime de aproximativ șase metri, sunt situate deasupra nivelului solului pentru a permite ventilarea și parțiala luminare a spațiului prin ferestre, iar în fiecare travee este prevăzută o firidă în pereții laterali⁴. Pivnița mare era destinată, în special, depozitării vinurilor mănăstirii, obținute din podgoriile de la Ceptura-Scăieni (Prahova), dealul Piteștilor, Pietrile sau de la Cotroceni.

Parterul era constituit din patru odăi, de dimensiuni diferite, care încadrau de o parte și de alta, două câte două, pivnița mare, cu acces din curtea interioară, fiind destinate probabil personalului care deservea familia princiară. Erau acoperite cu ample bolți semicilindrice, cu penetrații de lunete și prevăzute cu firide în pereții laterali. Fiind modificate în perioada ulterioară, nu cunoaștem dacă la origine co-

³ Mariana Lazăr, *Mănăstirea Cotroceni. Catastife și Catagrafii (sec. XVII-XIX)*, Muzeul Național Cotroceni, 1997, p. 96; Mihail Ipate, *Istoria Cotrocenilor de la Șerban Cantacuzino la Barbu Știrbei*, Muzeul Național Cotroceni, 2009, p. 39, de la anexa cu fotografii.

⁴ Nicolae Vlădescu, Petre Badea, *Palatul Cotroceni. Cotroceni Palace*, București, Editura Universală, 2009, p. 123; dimensiunile pivniței: compartimentul mic are 7,15x11,45 m; compartimentul mare este de 23,50x11,45; Tereza Sinigalia, *Arhitectura civilă de zid din Țara Românească în secolele XIV- XVIII*, București, Editura Vremea, 2000, p. 401, în care prezintă și pivnițe asemănătoare de la alte clădiri din secolul al XVII-lea.

munica cu pivnița, posibil prima încăpere dinspre vest, de dimensiune mai mică, acoperită cu o boltă semicilindrică.

Etajul, ridicat deasupra parterului și bolților pivniței, era compartimentat în zece camere, care comunicau cu două saloane mai mari de recepție, așa cum apare specificat în inventarul din 1840, fiind rezervate o parte domnului (în secolul al XIX-lea cele de pe latura de est) și alta doamnei (cele de pe latura de nord), și suitei lor. Luând în considerare încăperile conservate până astăzi, precum și alte construcții asemănătoare datând de la finalul secolului al XVII-lea (palatele Cantacuzinilor, casele domnești din mănăstirea Hurezi), presupunem că și sălile palatului domnesc de la Cotroceni erau acoperite cu bolți semicilindrice cu penetrații, poate și cu ornamente florale în stuc, având, potrivit arhitectului Nicolae Vlădescu, o înălțime de aproximativ cinci metri și dimensiuni cuprinse între 80-100 m² (saloanele). În secolul al XIX-lea, o scară din piatră, plasată pe latura de nord a curții interioare, în apropierea gârliciului, și acoperită cu o copertină, asigura accesul la etaj și se deschidea în coridorul din fața unui amplu salon⁵. În mod sigur, având în vedere arhitectura celorlalte conace și palate muntenești, în secolul al XVII-lea intrarea se realiza printr-un foișor plasat deasupra gârliciului pivniței și transformat probabil după cutremurul din 1802 sau după cel din 1838. Atunci, se pare, s-au demontat coloanele foișorului și construcția a fost completată în înălțime și în lățime, refăcându-se scara ce conducea la ușa de intrare, integrată într-un ancadrament cu o arhitectură neoclasică. Într-un plan al Bucureștilor din 1770, în care apare și mănăstirea Cotroceni, pe latura de sud a palatului domnesc apare un decroș, care putea fi un foișor⁶.

De precizat că în cadrul acestei mănăstiri sunt menționate documentar după mijlocul secolului al XVIII-lea două foișoare, construcții la modă încă din secolul anterior, unul fiind cel inclus în arhitectura caselor domnești și datând din perioada zidirii lor de către Șerban Cantacuzino. Despre existența lui dispunem numai de mărturii indirecte, dintr-o însemnare de epocă privind cutremurul din 1738, unde se precizează că la această mănăstire „s-au dărâmat trei coloane de la *foișor*”, fiind afectate și chiliile de pe latura de sud și turnul-clopotniță⁷. Este posibil ca unele dintre elegantele coloane, conservate după lucrările de reamenajare a palatului la finalul secolului al XIX-lea și incluse într-o pergolă pe latura de est a incintei, să provină de

⁵ *Istoria Cotrocenilor în documente*, Muzeul Național Cotroceni, București, Editura Sigma, 2001, p. 133-134; Tereza Sinigalia, *op. cit.*, p. 401-402; Nicolae Vlădescu, *Palatul Cotroceni. Moment de referință în istoria construcțiilor din România*, în: „Materiale de construcție”, vol. XX, nr. 4/1990, p. 252-258; Idem, *Restaurarea palatului Cotroceni (1976-1985)*, p. 57, 81 – la refacerea palatului Cotroceni după cutremurul din 1977, arhitectul mărturisește că a găsit zidărie medievală, din fostele case domnești, la nivelul etajului I, palatul princiar de la sfârșitul secolului al XIX-lea fiind clădit astfel pe structura vechilor construcții medievale, înglobându-le; vezi N. Vlădescu, P. Badea, *op. cit.*, p. 82, planul cu zidărie medievală; M. Ipate, *op. cit.*, p. 36-42, consideră aceste case domnești drept un palat în stil baroc, afirmație pe care nu o considerăm fondată.

⁶ Ion Ionașcu, *Planul cartografic inedit al orașului București din anul 1770*, în: „Studii. Revistă de Istorie”, nr. 5, 1959, p. 113-131.

⁷ Aurora Ilieș, *Însemnări de pe cartea veche românească*, în: „Studii și Materiale de Istorie Medie”(SMIM), vol. VI, 1973, p. 353. Având în vedere că la cutremur au fost afectate în special clădirile de pe latura de sud, este posibil ca acest foișor să fie chiar cel situat în colțul de sud-est, atribuit ulterior lui Alexandru Ipsilanti.

la acest foișor, întrucât decorația lor este specifică arhitecturii cantacuzino-brâncovenești, regăsind-o în primul rând la coloanele pridvorului bisericii Hurezi – dintr-o bază de forma unui vas pătrat, decorat cu frunze de acant, se înalță fusul canelat, încununat cu un capitel compozit, ornamentat tot cu frunze de acant⁸. Pe una dintre abacele plasate deasupra uneia dintre aceste coloane era incizat cu cifre arabe anul 1679, iar pe altă abacă, cu litere chirilice, 1679 mai 25⁹, când începuse construirea mănăstirii, fiind posibil ca acestea să fi fost montate în cel de al doilea foișor, la reparațiile de după cutremurele din 1802 sau 1838, în momentul în care s-a remodelat accesul la etajul palatului domnesc¹⁰.

Celălalt foișor de zid era situat „spre amiază-zi” de palat, în colțul de sud-est al mănăstirii, oferind o perspectivă deosebită asupra peisajului înconjurător; avea o formă pătrată, cu șaisprezece elegante coloane din piatră (cu același decor descris mai sus), cel mai probabil fiind construit tot de Șerban Cantacuzino și numai renovat de Alexandru Ipsilanti către 1780¹¹. Acest domn, atunci când rezida la Cotroceni, „amândouă chioșcurile le avea gătite cu toate cele trebuincioase, unele făcute cu cheltuiala domniei, altele cu de la mănăstire”¹². La 1893, coloanele foișorului vor fi demontate și incluse în pergola care-l unea cu noul palat regal, iar partea inferioară, cu un aspect diferit, a fost destinată corpului de gardă¹³.

Raporturile deosebite pe care Șerban Cantacuzino le-a avut cu principala sa ctitorie au determinat prezența sa relativ frecventă la Cotroceni, la început pentru supravegherea mersului construcțiilor, apoi a modului de administrare, dar, mai ales, pentru împlinirea nevoilor sale spirituale. Că urmașul său, Constantin Brâncoveanu, va fi venit la Cotroceni, este lucru sigur, numai că nu a făcut din acest lăcaș una dintre reședințele sale favorite, nici ca spațiu de reculegere religioasă, nici ca loc de plăcută odihnă¹⁴. Pe aici au trecut patriarhii Răsăritului în vizitele lor canonice pe pământ

⁸ Nicolae Ghika-Budești, *Evoluția arhitecturii în Muntenia și Oltenia*, în: „Buletinul Comisiunii Monumentelor Istorice”, XXV, 1932, p. 66.

⁹ N. Vlădescu, P. Badea, *op. cit.*, p. 127-128.

¹⁰ *Istoria Cotrocenilor în documente*, p. 102-103; la 1838, arhitectul desemnat de Logofeția Trebilor Bisericești propunea realizarea mai multor reparații la diverse clădiri ale mănăstirii Cotroceni, aflate în stare de degradare.

¹¹ *Călători străini despre Țările Române*, vol. X/I, București, Editura Academiei, 2000, p. 340, precizarea lui Domenico Sestini despre rezidența domnului Alexandru Ipsilanti la Cotroceni. Dacă foișorul ar fi fost construit mai târziu în colțul de sud-est de Ipsilanti, nu este de înțeles de ce Șerban Cantacuzino nu a zidit casele egumenești începând din acest colț și le-a plasat la o anumită distanță, spre vest, lăsând colțul liber, deși forma generală a incintei era una dreptunghiulară, toate celelalte laturi fiind ocupate de clădiri. În planul de la 1770, deci înainte de domnia lui Ipsilanti, pe întreaga latură de sud apar clădiri, inclusiv în acest colț putând fi respectivul foișor.

¹² V.A. Urechia, *Istoria românilor*, vol. I, București, 1891, p. 290-291; aceeași informație pentru domnul Nicolae Caragea.

¹³ Eugeniu Arthur Buhman, *Patru decenii în serviciul Casei Regale a României*, București, Editura Sigma, 2006, p. 22; „așa-numitul foișor al lui Ipsilanti (...) astăzi înglobat în clădirea modernă a palatului”.

¹⁴ Radu Greceanu, *Istoria domniei lui Constantin Basarab Brâncoveanu voievod*, editor Aurora Ilieș, București, Editura Academiei, 1970, p. 64-66.

românesc, ca și alți arhierei veniți pentru milostenii, oficiind în veșmintele lor somptuoase slujbele din zilele hramurilor.

Secolul al XVIII-lea a reprezentat și pentru Cotroceni, ca de altfel pentru întreaga societate românească o perioadă frământată, cu scurte răgazuri de liniște, marcată de confruntările militare între Marile Puteri vecine, cu ocupații, rechiziții, asociate epidemiilor de ciumă și calamităților naturale; instabilitatea politică, economică și socială devenise o constantă. Sfârșitul perioadei de relativă stabilitate pe care o asigurase țării hegemonia cantacuzino-brâncovenească, prin dispariția tragică a reprezentanților celor două familii înrudite și opțiunea Porții de promovare a domnilor fanarioți, a fost marcat de reizbucnirea conflictului austro-turc. În septembrie 1716, proaspătul domn, Nicolae Mavrocordat, era făcut prizonier de trupele austriece și-și petrecea noaptea la Cotroceni, înainte de a porni pe drumul captivității: „și au luat pe domn cu toată casa mării sale de i-au dus la Cotroceni cu pază tare”¹⁵. În ziua următoare plecau spre Transilvania, unde Mavrocordat a fost ținut prizonier până la finalul războiului.

Eliberat din captivitate în urma păcii de la Passarowitz (1718), Nicolae Mavrocordat a redobândit tronul țării în 1719. În condițiile izbucnirii violente a epidemiei de ciumă, a trimis-o mai întâi pe doamna Smaranda și pe copii la Cotroceni, urmându-i la scurt timp, însoțit de sfetnicii săi: „De aci, au ieșit cu toții la Cotroceni, de vreme ce începuse boala a se înmulți”. Din acest loc va încerca să coordoneze măsurile de izolare a bolnavilor și o minimă „asistentă medicală”, ca și să rezolve gravele probleme cu care țara se confrunta¹⁶. Ulterior, consolidându-și domnia și asigurând o anumită stabilitate internă, domnul își rezerva timp și pentru plimbări: „fiind vesel și toți boiarii, făcea plimbări și să ospăta pe la Văcărești, pe la **Cotroceni**, pe la Fundeni (...) și era de sus până jos o bucurie și o veselie”¹⁷. În iulie 1738, în palatul domnesc de la Cotroceni avea să se retragă și fiul său Constantin Mavrocordat, atunci domn al țării, în timpul unui nou conflict austro-turc (1736-1739), fiind însoțit de trupele otomane¹⁸. Deși nu există informații documentare, este posibil ca și Mihai Racoviță să-și fi stabilit reședința la Cotroceni în timpul verii, având în vedere că apare reprezentat în pictura bisericii.

În a doua jumătate a secolului al XVIII-lea, deteriorându-se vechile curți domnești bucureștene, ca urmare a ocupațiilor militare, a cutremurelor (31 mai 1738), în condițiile în care domniile scurte nu le-au mai permis inițierea unor lucrări de amploare, domnii au fost nevoiți să locuiască fie în casele unor mari boieri, fie în marile mănăstiri domnești. Un principe cu inițiative și măsuri de mai bună guvernare și administrare a statului, Alexandru Ipsilanti (1774-1782) a considerat necesară și edificarea unei noi reședințe princiare, „Curtea Nouă” din Dealul Spirii. În acest context, curtea domnească și-a stabilit-o la Cotroceni, unde a locuit împreună cu doamna Ecaterina (născută Moruzi) și copiii lor: „(...) toate odăile din lăuntru mănăstirii, cum și amândouă chioșcurile le avea gătite cu toate cele trebuincioase, unele făcute cu

¹⁵ Radu Popescu, *Istoria domnilor Țării Românești*, ediția Constantin Grecescu, București, 1963, p. 232.

¹⁶ *Ibidem*, p. 246-247; pentru îndepărtarea bolii au fost aduse în țară de la Muntele Athos moaște sfinte.

¹⁷ *Ibidem*, p. 254.

¹⁸ C. Dapontes, *Éphémérides daces*, ed. E. Legrand, Paris, 1881, p. 109.

cheltuiala domniei, altele cu de la mănăstire”¹⁹. Ulterior, după finalizarea zidirii palatului bucureștean, principele, familia și suita sa se retrăgeau la mănăstire doar pe timpul verii: „(...) în această mănăstire obișnuiește domnul Ipsilanti să-și petreacă timpul de vară, pentru a fi aproape de oraș și în acest scop a pus să se clădească un chioșc”²⁰.

O poruncă asemănătoare i-o adresa egumenului de la Cotroceni și urmașul său pe tron, Nicolae Caragea (1782-1783), în mai 1783: „toate odăile și chioșcurile amândouă să cauți a le găti pe mâine cu toate cele trebuincioase, dimpreună cu ispravnicul de curte”, deoarece intenționa să locuiască la mănăstire împreună cu doamna Tarsia, copiii și suita lor, însoțiți și de marele logofăt Constantin Brâncoveanu; aici urmau să vină boierii divaniți să-l consulte în „trebile judecăților norodului”²¹. Și domnul următor, Mihai Suțu (1783-1786), și soția sa, Sevastia (Callimachi), s-au oprit mai întâi la Cotroceni, în august 1783, înainte de a intra în București²².

În palatul domnesc de la Cotroceni, renovat în urma incendiului din 1787 și a deteriorărilor produse de ocupația militară (1788-1791), și-a stabilit apoi reședința Alexandru Moruzi (1793-1796) cu doamna sa, Zoe (născută Rosetti); în acel moment Curțile domnești erau ruinate, iar în București izbucnise din nou o epidemie de ciumă. Plimbându-se în pădurea din jos de mănăstire, fiii săi au descoperit un izvor cu apă bună de băut, unde domnul a pus să fie amenajată o fântână, numită „Cișmeaua Beizadelor”²³. La Cotroceni, Alexandru Moruzi l-a întâmpinat pe ambasadorul rus ce se îndrepta spre Constantinopol, Mihail Kutuzov, în 1793. În acest palat domnesc s-au celebrat și două nunți, una a surorii domnului, Ecaterina Moruzi, în iulie 1793, și alta boierească, a paharnicului Scarlat Slătineanu cu fiica marelui vistier Constantin Filipescu, Catinca, în ianuarie 1795²⁴.

Ultimul domn fanariot care a locuit la Cotroceni a fost Ioan Caragea (1812-1818), în 1813 retrăgându-se la această mănăstire cu doamna Elena (născută Skanavi) și copiii, ca urmare a ruinării noii Curți domnești într-un devastator incendiu, dar și a izbucnirii epidemiei de ciumă, devenită o constantă a fiecărui sfârșit de război. Pentru confortul său și al familiei, domnul îi porunca egumenului „numaidecât să puneți a meremetisi casele domnești din năuntru, din mănăstire, ca să nu aibă nici un cusur, cum și celelalte odăi să fie măturate, curățite și destoinice spre a se locui, fiindcă într-aceste zile avem a ne muta domnia mea acolo în mănăstire”²⁵.

Dacă din relativ rarele mărturii ale acelor vremuri au putut fi identificați domnii care au rezidat la Cotroceni, sursele documentare nu ne oferă detalii relative la amenajările interioare, la mobilierul și textilele ce decorau saloanele și apartamen-

¹⁹ V.A. Urechia, *op. cit.*, p. 290.

²⁰ *Călători străini ...*, p. 340, relatarea lui Domenico Sestini; de menționat că acest domn a zidit un chioșc și pe moșia de la Herăstrău a mănăstirii Cotroceni.

²¹ V.A. Urechia, *op. cit.*, p. 291.

²² *Ibidem*, p. 304.

²³ *Ibidem*, vol. V, p. 405. Alexandru Moruzi și soția sa Zoe au avut doisprezece copii. Să fie această cișmea aceea cunoscută în secolul al XIX-lea ca „Fântâna Brâncoveanului”, care era situată însă pe moșia Lupești a mănăstirii Radu Vodă, în vecinătatea hotarului cu moșia Cotroceni? Pe aceasta o va cumpăra regele Carol și o va dăruia Azilului „Elena Doamna”.

²⁴ *Ibidem*, p. 405, 459-463.

²⁵ *Ibidem*, vol. X/B, p. 36.

tele, la ambientul în care trăiau acești principii și familiile lor. Delimitarea încăperilor destinate doamnei și copiilor de cele ale domnului, precum și de saloanele de primire a fost o realitate a secolului al XVIII-lea, ca un obicei al timpului, ce va fi perpetuat și în veacul următor. În mod asemănător altor reședințe din epocă, despre care există mărturii, de-a lungul pereților se întindeau divanuri și sofale largi, acoperite cu tapiserii și covoare din țesături scumpe, aduse de negustori din renumitele târguri orientale, dar poate și din cele italiene, venețiene cu precădere, măsuțe cu decor geometric și vegetal stilizat, cu arabescuri atât de specifice artei orientale, încrustate cu sidef sau fildes, taburete cu picioare rotunjite, etajere cu decor traforat, lăzi de diferite forme și mărimi, pline cu veșminte, bijuterii, covoare și lenjerii sau cu atât de prețioasa argintărie orientală, dar și cu argintărie sau ceramică europeană, aduse de la Viena, Leipzig sau Veneția.

Ca reședință domnească, palatul de la Cotroceni dobândește în acele momente o dublă funcționalitate, de locuință a domnului, a familiei și a suitei sale, dar și de spațiu de exercitare a autorității domnești. Aici îi primea pe marii dregători, pe oaspeții străini, în salonul mare se întrunea divanul domnesc, aici domnul judeca diferitele pricini, exercitându-și atribuțiile administrative și judecătorești.

Prezența acestor domni la Cotroceni, cu agitația zilnică a vieții de curte, în mod evident a perturbat viața liniștită a comunității monastice, supusă în fiecare moment „ispitei”, dar și-a avut și aspectele ei pozitive. Raporturile egumenilor cu domnia au fost, astfel, facilitate, reușind să obțină conferirea sau întărirea privilegiilor mănăstirii. Intervenției autoritare a domniei i s-a datorat în câteva rânduri inițierea lucrărilor de renovare a clădirilor mănăstirești. Însă, repetatele intruziuni în spațiul ei interior au afectat viața comunității monastice, restrângându-i treptat funcția specifică, cea de lăcaș de cult.

Palatul domnesc a deținut un statut aparte în cadrul mănăstirii Cotroceni, semnificativ fiind faptul că nici unul dintre inventarele privind averea mobilă a acestui așezământ monastic, întocmite în secolul al XIX-lea, nu oferă informații asupra patrimoniului lui mobil. Probabil responsabilitatea asupra acestui patrimoniu revenea personalului curții domnești sau altor instituții ale statului. Este de presupus că interioarele sale au dispus în mod permanent de mobilier și dotări specifice unei reședințe, și în 1821 când Tudor Vladimirescu a locuit în aceste spații, dar și mai târziu, în 1848-49, când a fost ocupat de comandantul turc, Fuad efendi. Această realitate este confirmată și de propunerea de mobilare a etajului, pe care arhitectul Anton Heft o înainta în 1852, în care sunt menționate bunurile aflate „în ființă”, ce urmau a fi reparate, retapițate și care au și constituit majoritatea mobilelor din dotarea palatului²⁶.

Palatul domnesc de la Cotroceni - reședință princiară de vară

Unul dintre cele mai semnificative momente în evoluția componentei rezidențiale a ansamblului Cotroceni l-a constituit opțiunea domnului țării, Barbu Știrbei (1849-1853, 1854-1856), ca din 1852 palatul domnesc și o parte a celorlalte clădiri să devină reședința oficială de vară a principilor munteni²⁷ – mai mult o „résidence secondaire” decât o „maison de vacances”. Opțiunea sa se înscria în

²⁶ *Istoria Cotrocenilor în documente*, p. 107-111, 113-115.

²⁷ Mihai Ipate, *Amenajări la Cotroceni în epoca modernă*, în vol. „Studii și Articole de Istorie și Istoria Artei”, Muzeul Național Cotroceni, București, Editura Sigma, 2001, p. 129-138.

programul urbanistic-edililar de modernizare, în primul rând, a capitalei, în conceperea și realizarea căruia atât Barbu Știrbei, cât și fratele lui, domnul Gheorghe Bibescu, avuseseră un rol important²⁸.

S-a început din noiembrie 1851, mai întâi cu amenajarea șoselei Cotroceni, pentru a facilita accesul către noua reședință, pornindu-se de la podul de peste Dâmbovița, prin „așternerea unei ramure de șosele între aceea a Podului de Pământ și Cotroceni”, cu piatră de caldarâm (pe o suprafață de 100 stânjeni)²⁹. Prin delimitarea acestei căi de comunicație se fragmenta grădina din jurul mănăstirii în două, o parte care a fost amenajată ca parcul Cotroceni, cealaltă fiind rezervată amenajării ulterioare a Grădinii Botanice (1862).

Începând cu luna ianuarie 1852, la Cotroceni, „unde are a fi rezidența de vară a măriei sale domnului stăpânitor”, a început amenajarea parcului palatului, ca o componentă indispensabilă oricărei reședințe, lucrările desfășurându-se sub coordonarea directorului Grădinilor Publice, arhitectul peisagist Karl Wilhelm Meyer (Mayer), secondat de grădinarul Karl Matheus, francezii Z. Lalanne, directorul Lucrărilor publice, și Simet, inspectorul Grădinilor Publice. Pe o suprafață apreciabilă, în zona de la nord și de la est de palatul domnesc, până la poalele dealului Cotroceni, s-au executat lucrări de asanare, de plantare a mii de arbori, s-au trasat alei și s-au delimitat geometric diferite suprafețe, probabil pentru flori („figuri de plantație”). S-a refăcut zidul de împrejmuire și s-au montat felinare pentru iluminatul nocturn³⁰.

Un spirit cult și rafinat, cu studii la Paris, principele Barbu Știrbei aprecia stilul de viață, de confort și ambientare occidental, conferindu-i acestei reședințe un nou statut. Familiei princiare îi era rezervat etajul, la care se ajungea urcând scara de piatră plasată pe latura de sud a palatului, dinspre curtea interioară, intrarea fiind încununată cu un fronton triunghiular, susținut de coloane în stil neoclasic. Ușa se deschidea într-un coridor dreptunghiular cu extremitățile ușor adâncite spre nord, fiind dispusă în pândant cu aceea a Salonului de recepție („cel mare”), plasat central și flancat spre vest de Salonul „de primit” al Doamnei și spre est de Camera Adjutanților, ambele spații fiind mărginite lateral de două holuri, care comunicau cu două balcoane, deschise spre parc. Aceste saloane de protocol, dispuse pe centrul laturii de nord, delimitau spațiile destinate domnului de cele rezervate doamnei. Pe latura de est, începând dinspre sud, se succedau dormitorul domnului, cu funcție și de salon de lucru și cu acces și spre curte, printr-o scară de fier în formă de melc, adusă de la Viena, un mic salon de audiență, un salon de „adăstat” (așteptat), ultima fiind odaia camerdinerului, spre nord. Plasat la vest de salonul de primire și de sufrageria familiei („salonul de prânzit”), apartamentul doamnei era compus din

²⁸ Despre personalitatea și activitatea acestui domn vezi Nicoale Iorga, *Viața și domnia lui Barbu Știrbei, domn al Țării Românești (1849-1856)*, București, Institutul de Arte Grafice Carol Göbl, 1905. Barbu Știrbei dobândise în timp o experiență deosebită în administrarea treburilor publice, însă conjunctura nefavorabilă în care a domnit, marcată de două ocupații militare străine (1849 și 1853-1856), l-a împiedicat să-și concretizeze întreg programul de reforme pe care le avea în vedere.

²⁹ *Istoria Cotrocenilor în documente*, p. 106.

³⁰ *Ibidem*, p. 104-106; M. Ipate, *op. cit.*, p. 132-133.

dormitor și un mic salon, care se deschideau într-un alt hol, cu vedere spre nord, spre parc, ultima încăpere fiind odaia cameristelor³¹ (Fig. 1).

Sub coordonarea arhitectului Anton Hefft, care a întocmit și proiectul de mobilare a interioarelor, s-au realizat lucrări de modernizare și renovare a palatului, mai puțin la exterior, unde avea o decorație relativ neoclasică, rezultat al intervențiilor anterioare. Saloanele și apartamentele au fost zugrăvite și dotate cu uși în două canaturi, ferestre duble, sobe din faianță importate din Germania sau Austria și pardosele din lemn de brad. În ceea ce privește amenajarea lor interioară, nu se realizează modificări esențiale, conform propunerii înaintate de Hefft în luna martie menținându-se piesele de mobilier deja existente, care, însă, urmau să fie reparate, lustruite sau retapițate. Încăperile urmau să fie decorate, însă, cu textile decorative noi, iar în unele se propunea comandarea unor oglinzi cu rame bogat ornamentate.

De mobilier nou avea să beneficieze, însă, principele Știrbei pentru dormitorul său, arhitectul propunând a se comanda la Viena o canapea, un pat, un scrin, o comodă, două dulapuri, un jilț, mai multe fotolii, precum și câteva mobile destinate dormitorului doamnei. Cromatica textilelor – tapiseria mobilelor, perdele, draperii, lambrechinuri, covoare –, conferea individualitate decorației interioare a fiecărei camere. Culoarea roșie predomina în salonul mare, salonul de așteptat, salonul de prânzit și salonul privat al doamnei, pe când în salonul de audiențe al doamnei era o combinație de galben și alb, iar la dormitorul doamnei mobilierul alb era completat de tapiserie verde. Mobilierul era din lemn de mahon, de nuc, de frasin, dar și din lemn vopsit în alb, la modă în epocă și, deși nu se precizează stilurile, la jumătatea secolului al XIX-lea în cadrul reședințelor înaltei societăți române se manifesta preferința pentru arta decorativă în stilurile neobaroc sau neorococo, de factură austriacă³². Dacă unele piese de mobilier au fost importate prin comenzi speciale de la Viena, alte mobile, precum și vase și textile decorative de proveniență europeană au fost obținute prin intermediul lui Albert Olbrich, negustor de mobilă și tapițer. Mobilarea palatului intra în responsabilitatea clucerului Constantin Pencovici, șeful Secției Lucrărilor Publice, din Departamentul Trebilor din Lăuntru³³.

Toate aceste amenajări erau menite a asigura confortul familiei princiare și în luna iunie a anului 1852 domnul Barbu Știrbei și doamna Elisabeta (Cantacuzino prin naștere)³⁴ își stabileau reședința la Cotroceni până prin octombrie – poate nu

³¹ Arhivele Naționale Istorice Centrale (în continuare, ANIC), Fond *Obștescul Control*, Dos. nr. 598/1852, planul etajului schițat de arhitectul Anton Hefft și lista cu piesele de mobilier pentru fiecare cameră; vezi și M. Ipate, *op. cit.*, p. 131, 137; Hefft era un arhitect austriac (1815-1900), venit în țară în 1846, cu rol în edificarea Teatrului Național (1849-1852); devine șeful Despărțitului de arhitectură din cadrul Departamentului Trebilor din Lăuntru; în 1853, în contextul războiului Crimeei, a plecat din București.

³² *Istoria Cotrocenilor în documente*, p. 107-111; Marian Constantin, *Palatul Cotroceni. Destinul unei reședințe regale*, București, Editura Noi Media Print, 2011, p. 16-19.

³³ *Istoria Cotrocenilor în documente*, p. 112.

³⁴ Doamna Elisabeta (Safta) Știrbei era fiica lui Grigore Cantacuzino-Pășcanu și a Elenei Brâncoveanu, fiind descendentă prin tatăl său chiar din ctitorul Cotrocenilor, Șerban Cantacuzino (bunicul ei, marele logofăt Iordache Cantacuzino, era fiul Mariei Vlasto, fiica Bălașei Cantacuzino, fiică a lui Șerban Cantacuzino și a doamnei Maria) și nepoată de soră ultimului Brâncoveanu, banul Grigore; era o persoană educată, cu deosebite inițiative filantropice. În 1843 a înființat un așezământ pentru fetele sărmene, se pare în hanul „Șerban Vodă”, care va

întâmplător, acest palat fiind zidit de cel mai remarcabil dintre înaintașii săi, Șerban Cantacuzino. Ambientarea unora dintre interioare a presupus și o adecvare la noua funcționalitate, în condițiile în care principele Barbu Știrbei continua să-și exercite, și de aici, îndatoririle lui oficiale, ale unui principe cu vederi iluministe, de modernizare și reformare a statului. Edificatoare în acest sens este publicarea programului de audiență la palatul Cotroceni, în fiecare zi, în afară de miercuri, la ora 12³⁵.

În luna octombrie 1852, după ce asistasese la manevrele oștirii pe câmpul Colentinei, Barbu Știrbei, „însoțit de Ecsceleția sa, domnul șef al oștirii și de amândouă ștaburile, s-a întors la **vesela reședință de la Cotroceni**, trecând prin politie în fruntea oștirii, împresurat de o numeroasă mulțime de oameni”³⁶. În august 1853, în salonul din palatul Cotroceni, principele Știrbei oferea un dejun prințului Gorceacov și generalilor ruși ajunși în capitală³⁷. Izbucnise un nou conflict militar între Imperiul Rus și Imperiul Otoman, de data aceasta susținut de Marile Puteri occidentale, pentru stăpânirea Crimeii (1853-1856), teritoriul țărilor române fiind din nou ocupat de unii sau alții dintre beligeranți. Principele Barbu Știrbei, la sugestia autorităților otomane, a și părăsit țara în octombrie 1853, stabilindu-se la Viena până în septembrie anul următor. Mănăstirea Cotroceni, inclusiv palatul, au devenit sedii ale comandanților ruși, apoi otomani, ceea ce a afectat într-o anumită măsură și patrimoniul său.

Probabil în 1855 principele Barbu Știrbei a revenit la Cotroceni pe timpul verii. În luna iunie, arhitectul J. Freiwald/Freywald, posibil solicitat pentru anumite reparații și amenajări în cadrul mănăstirii Cotroceni, a întocmit planurile clădirilor din curtea principală, primele pe care le cunoaștem: pe laturile de nord și est, palatul domnesc (etajul), la care se observă noi compartimentări interioare, inclusiv o scară în extremitatea de vest, care asigura comunicarea cu parterul, pe latura de sud, casele egumenești (parter, etaj) împreună cu celelalte încăperi cu portic în față (fostele chilii), latura de vest, cu turnul clopotniță, plasat central, flancat de fostele chilii și cu două cuhnii în extremități. Aceasta a fost și ultima perioadă din domnia lui Barbu Știrbei.

În contextul evenimentelor din 1856, prin decizia sultanului Barbu Știrbei își înceta domnia și pleca în străinătate cu doamna Elisabeta, stabilindu-se la Nisa până la finalul vieții. Palatul Cotroceni, căruia îi conferise statut de reședință princiară, avea, însă, să beneficieze în timp de o atenție deosebită din partea succesorilor săi pe tron și a principalilor arhitecți străini stabiliți la București.

Noi perspective aveau să se deschidă Principatelor Române prin reglementările Congresului de pace de la Paris (1856), referitoare la organizarea internă și statutul lor internațional, care, prin implicarea deosebită și acțiunea fermă a

purta mai târziu numele de „**Așezământul Elisabetan. Esternatul de fete**”, prima școală de fete, cu un alt sediu, în Calea Rahovei, reorganizată după 1850/1856. Doamna Elisabeta Știrbei, ca și cumnata sa Maria Bibescu (născută Văcărescu), au promovat la nivelul elitei feminine costumele populare românești, înaintea Elenei Cuza și a reginelor Elisabeta și Maria.

³⁵ *Istoria Cotrocenilor în documente*, p. 121.

³⁶ *Vestitorul Românesc*, nr. 83, 1852.

³⁷ *Istoria Cotrocenilor în documente*, p. 122.

reprezentanților elitei române, au condus la Unirea Munteniei cu Moldova în ianuarie 1859, prin alegerea lui Alexandru Ioan Cuza pe tronul ambelor țări române.

Palatul Cotroceni a devenit reședință pentru domnul Principatelor Unite, Alexandru Ioan Cuza, și soția sa, doamna Elena (născută Rosetti), încă din august 1859, în condițiile în care la palatul domnesc de pe Podul Mogoșoaiei se executau lucrări de renovare și mobilare³⁸. Aici, la finalul lunii, primea principele Cuza confirmarea recunoașterii dublei sale alegeri, ceremoniile de investitură desfășurându-se, însă, într-un cadru restrâns.

La Cotroceni, intervenții de renovare și dotări interioare sunt consemnate încă din 1860, însă lucrări semnificative de reamenajare s-au realizat începând cu anul 1862. Dispunând de resurse financiare superioare predecesorului său, din inițiativa și cu aprobarea principelui Cuza, din luna martie s-au contractat pe seama Ministerului de Externe două credite, la început de 4.000 de galbeni, suplimentați apoi cu 600 de galbeni, alocați redecorării interioarelor, recondiționării unora dintre piesele de mobilier existente și comandării unor mobile noi, obiecte ambientale și servicii de masă³⁹. Sub coordonarea arhitecților Petre Tabai⁴⁰, Carol Benisch (Scarlat Beneș)⁴¹ și Johann Schlatter⁴², prin opțiunile estetice și ale familiei princiere, palatul Cotroceni a devenit o reședință modernă, eleganța unora dintre saloanele europene regăsindu-se atunci și în interioarele sale.

François Bruzzesi, U. D'Arsy și Albert Olbrich, intermediari pe lângă manufacturile și magazinele occidentale, au furnizat mobilier nou, obiecte decorative și servicii de masă, dar s-au adresat comenzi și direct firmei Levi & Worms din Paris. S-a apelat și la furnizori bucureșteni, precum Vasile Grigoriati sau Vasile Iordanovici, iar o bună parte a mobilierului existent a fost reînnoită, reparații și o nouă tapiserie a unor piese de mobilier fiind executate în atelierul lui Pavel Rădulescu⁴³.

Calitățile estetice ale mobilelor, argintăriilor și porțelanurilor ce le decorau interioarele au precumpănit întotdeauna și în opțiunile elitelor române, dar acum și la Cotroceni, și la palatul domnesc oficial, tendința a fost spre o anumită coerență stilistică a ansamblului unei camere. Nu deținem informații dacă intervențiile au vizat și decorația parietală, însă pentru mobilier și obiecte de artă decorativă s-a manifestat preferința, în special, pentru stilul la modă în epocă, Napoleon III/Second Empire, un

³⁸ ANIC, Fond *Mănăstirea Cotroceni*, Dos. nr. 202/1849, f. 6.

³⁹ *Istoria Cotrocenilor în documente*, p. 151, 157; Constantin Căzănișteanu, *Palatul Cotroceni în timpul domniei lui Alexandru Ioan Cuza*, în vol. „Studii și Articole de Istorie și Istoria Artei”, Muzeul Național Cotroceni, p. 126-128; M. Constantin, *op. cit.*, p. 23-24; un galben echivala cu 31,5-32 lei, 4.000 de galbeni echivalau cu 126.000 lei, 600 galbeni, cu 18.750 lei.

⁴⁰ ANIC, Fond *Ministerul Cultelor și Instrucțiunii Publice*, Dos. nr. 996/1862; era un arhitect italian, angajat la propunerea lui Barbu Știrbei (1844).

⁴¹ *Ibidem*, Dos. nr. 1.308/1862; Oana Marinache, *Carol Benisch, 50 de ani de arhitectură*, București, Editura Istoria Artei, 2015: era un arhitect ceh, venit în Țara Românească în 1847, care a coordonat lucrări de renovare și la mănăstire și palat (1860-1862, 1865).

⁴² Horia Moldovan, *Johann Schlatter, cultura occidentală și arhitectura românească (1831-1866)*, București, Editura Simetria, 2014: era un arhitect elvețian (1808-1865), lucrase și cu Karl Mayer la amenajarea grădinii Kiseleff.

⁴³ *Istoria Cotrocenilor în documente*, p. 172-173; ANIC, Fond *Ministerul Agriculturii și Domeniilor, Serviciul Bunuri*, Dos. nr. 1.308/1862 (întreg dosarul se referă la achizițiile făcute pentru palatul Cotroceni din aceste credite).

stil eclectic, caracterizat prin somptuozitate și policromie, dar și cu o anumită preocupare pentru confort⁴⁴. În primele documente denumirea unora dintre saloane era determinată de cromatica textilelor care le ornamentau – salonul roșu, galben, albastru, verde, alb –, identificare ce nu se va mai regăsi în inventarele ulterioare, în care numele încăperii era conferit de destinația ei.

În dispoziția interioarelor se menține delimitarea anterioară între saloanele de recepție – „salonul cel mare”, „sala de mâncare”/„sofrageria” –, apartamentul domnului – camera de dormit, camera de toaletă, cabinetul de lucru –, plasat probabil tot pe latura de est, și apartamentul doamnei – iatacul, camera de toaletă, salonul –, situat pe latura de nord și comunicând cu parterul, unde se amenajaseră și încăperile de aici, se pare la dispoziția principesei Elena. Pe lângă camerele persoanelor aflate în serviciul direct al familiei princiare, adjutant, camardinier și cameristă, a fost amenajată și o sală („cancelarie”) destinată secretarului domnului, marcând o nouă organizare și extindere a personalului Curții princiare. În amenajarea interioară, principele Cuza preferase pentru dormitorul său mobile din mahon/acaju, comandate la Paris, în cabinetul de lucru mobile din palisandru, cu anumite aplicații din bronz aurit, în salonul cel mare canapele, divanuri, fotolii, scaune, din lemn de acaju. Principesa Elena optase pentru mobilele din palisandru și abanos în dormitor, pentru mahon la mobilierul din odaia de toaletă și pentru nuc la cel din salon. În camerele personalului de serviciu, mobilele erau din lemn de nuc, arin și stejar⁴⁵. Încăperile erau ambientate cu diverse obiecte de artă decorativă, pendule, ceasuri, sculpturi, oglinzi, diferite vase ornamentale, comandate în capitala franceză.

Întrucât reședințele princiare reamenajate erau spațiile în care familia princiară organiza recepții, dînee, serate, diferite primiri, protocolul de la Curte a impus comandarea unor deosebite servicii de masă de la Christofle, din argint sau aliaj de argint cu cupru (Ruolz, model englezesc), din porțelan de Sèvres sau sticlărie de Boemia; „pentru complectarea serviciului palatului două servite elegante de la domnul Fransua Bruzesi, 4 mese lucsoase de la domnul d'Arcy”⁴⁶. Diferite ceremonii erau organizate și în reședința de la Cotroceni, cea mai semnificativă fiind sărbătoarea onomastică a principelui Cuza, Sfântul Alexandru, celebrată pe 30 august⁴⁷.

Clădirile de la Cotroceni necesitau însă în fiecare primăvară, înainte de sosirea familiei princiare, anumite reparații, executate și în anii 1864-65, conform planurilor arhitecților Gaetano Burelli și Carol Benich, intervenții care i-au conferit noul aspect⁴⁸. În 1864, în turnul clopotniței fusese montat un ceas de către orologierul Jules Enderle, care se va preocupa pentru buna lui funcționare și sub urmașul lui Cuza, principele Carol⁴⁹. Pentru administrarea reședinței de la Cotroceni se desemnase și un intendent permanent – N. Vasilescu (1860), N. Nițescu (1863) și Marin Serghiescu (1864-1866).

⁴⁴ M. Constantin, *op. cit.*, p. 24.

⁴⁵ ANIC, Fond *Ministerul Agriculturii și Domeniilor; Serviciul Bunuri*, Dos. nr. 1.306/1862, f. 82-86 și Dos. 1.308/1862, f. 19; *Istoria Cotrocenilor în documente*, p. 152-155.

⁴⁶ *Istoria Cotrocenilor în documente*, p. 155; M. Constantin, *Palate și colibe regale din România*, București, Editura Compania, 2007, p. 51-53.

⁴⁷ *Istoria Cotrocenilor în documente*, p. 171, 184.

⁴⁸ *Ibidem*, p. 197-198; Gaetano Burelli era un arhitect italian (1820-1896).

⁴⁹ *Ibidem*, p. 240.

La Cotroceni, la finalul lui iulie 1862, sensibilizată de situația micuților orfani lipsiți de îngrijirea și căldura sufletească a familiilor și apreciind demersul în acest sens al doctorului C. Davila și al soției sale, Ana, principesa Elena Cuza pune la piatră de temelie a unei instituții caritabile, „Azilul Elena Doamna”, pe care o și lua sub patronajul său direct și pentru care și aloca o mie de galbeni din caseta sa personală. La îndemnul principesei, s-a realizat o deosebită mobilizare a societății românești în primul act de subscripție publică pentru un act filantropic – zidirea acestui așezământ pentru copii defavorizați, reexperimentat, ulterior, în construirea Ateneului Român⁵⁰. În îndemnul adresat doamnelor române să contribuie la edificarea lui, doamna Elena Cuza argumenta cu responsabilitatea lor în educarea tinerei generații: „Națiunea română (...) va fi în viitor aceea ce femeile române vor voi să fie. (...) ele sunt chemate ca mame, înainte de alții, a lucra pentru creșterea unei generațiuni în viitor”⁵¹. În martie 1863 și principele Al.I. Cuza aloca suma de 1.600 galbeni din lista sa civilă pentru continuarea lucrărilor de construcție la această instituție filantropică, care a beneficiat de suportul financiar al unei bune părți a elitei sociale și culturale românești și care va intra sub protecția și a reginelor Elisabeta și Maria⁵². Și episcopul mănăstirii Cotroceni a donat 6.300 de lei, alături de stăreții altor mănăstiri, pământene sau închinăte.

În efortul său reformativ, de reorganizare a armatei pe baze moderne, din dispoziția lui Alexandru Ioan Cuza s-a constituit tabăra militară pe platoul din fața mănăstirii Cotroceni de atunci, întreaga zonă fiind concesionată Ministerului de Război. În cadrul manevrelor din august 1863, tânără armată defila în fața publicului bucureștean, încântat de spectacol⁵³.

În aceste spații, principii Alexandru și Elena Cuza își vor fi primit oaspeții, precum consulul francez Tillot în 1861⁵⁴, și vor fi fost gândite și discutate cu miniștrii și consilierii unele dintre reformele și legile care au continuat, la un nivel superior și cu resurse sporite, procesul început anterior de modernizare a societății românești. De la Cotroceni era înaintată președintelui Consiliului de miniștri, în august 1862, propunerea de înființare a unui Colegiu Român la Paris, unde se instruiseră majoritatea tinerilor români ce plecau în străinătate pentru studii, având drept menire o organizare mai eficientă a pregătirii lor, căruia să i se adauge o capelă, o bibliotecă și, mai târziu, un muzeu⁵⁵.

Reformele adoptate de principele Cuza și de către unii dintre miniștri, cu aceeași gândire politică, au determinat nemulțumiri, adversități, iar unele dintre actele și deciziile sale i-au îndepărtat chiar pe colaboratorii fideli. În februarie 1866 era silit să abdice; aici, la Cotroceni, unde trăise clipe plăcute, i-a fost dat să-și petreacă și ultima noapte, înainte de a porni pe drumul nefericit al exilului. Dincolo de toate, în

⁵⁰ *Ibidem*, p. 158-59, 164-169; G.M. Ionescu, *Istoria Cotrocenilor; Lupescilor (Sf. Elefterie) și Grozăvescilor*, București, 1902, p. 210-213; Mirela Tîrnă, *Azilul „Elena Doamna” (1862-1884)*, în vol. „Studii și Articole de Istorie și Istoria Artei”, p. 139-142; M. Constantin, *Palatul Cotroceni*, p. 20-23.

⁵¹ Apud G.M. Ionescu, *op. cit.*, p. 213.

⁵² *Istoria Cotrocenilor în documente*, p. 178.

⁵³ *Ibidem*, p. 183-184.

⁵⁴ *Ibidem*, p. 143.

⁵⁵ *Ibidem*, p. 169-171.

scurta sa domnie principele Cuza se dovedise un „om nou la vremurile noi” care se deschideau societății românești, creând, alături de colaboratorii săi, principalele fundamente pentru modernizarea statului român. Pentru Cotroceni, schimbarea fusese esențială, numele său fiind de acum asociat cu reședința de vară a principelui țării și nu cu vechea ctitorie cantacuzină, funcția spirituală cedase, aproape exclusiv, locul celei rezidențiale.

Provenit dintr-un perimetru geografic cu veritabile castele și palate, principii de Hohenzollern, deținând de altfel unul dintre cele mai frumoase castele din spațiul german, este de înțeles de ce în 1866, când urca pe tronul României, principele Carol era decepționat de noile sale reședințe, palatul domnesc din București și cel de la Cotroceni. Deși se realizaseră modernizările anterioare, ele nu corespundeau așteptărilor sale, astfel că anumite renovări și remobilări ale ansamblului Cotroceni s-au succedat în anii următori, coordonate de arhitecții Gaetano Burelli, Carol Benisch, M. Capuțineanu, T. Teodorini. Pentru decorația interioară, principele Carol a apelat, în principal, la Martin Stöhr, artizan din ducatul Baden, devenit sculptor-tâmplar al Curții princiare, apoi regale⁵⁶. Apartamentele și saloanele erau reamenajate pentru principele Carol, apoi, din 1869, și pentru soția sa, principesa Elisabeta de Wied, și apoi pentru fiica lor, principesa Maria (născută în 1870), în vederea rezidenței lor la Cotroceni, din luna mai până în luna octombrie, în zilele toride de vară bucureșteană sau atunci când palatul oficial era în reamenajare. Principesa Maria a fost botezată în biserica de la Cotroceni și, din nefericire, peste numai câțiva ani a fost înmormântată în parcul de la Cotroceni (1874).

În mai 1872, principele Carol discuta cu arhitectul C. Benisch extinderea clădirilor din partea dreaptă și reconstruirea „celei actuale, spre a-i da o înfățișare mai demnă de un palat princiar al țării”⁵⁷. Totuși, la Cotroceni nu s-au realizat lucrări mai ample, preocuparea principală a domnitorului vizând remodelarea și reamenajarea palatului oficial și construirea unei alte reședințe de vară, palatul Peleş (1879-1883). Acordând o atenție deosebită obiectelor de artă în decorația interioară⁵⁸, fiind și un pasionat colecționar, probabil că și pentru reședința de la Cotroceni principele/regele Carol a comandat mobilier, sculpturi, porțelanuri, argintărie în stilurile preferate.

În mod asemănător antecesorilor săi, în perioada cât locuia la Cotroceni Carol I nu renunța la îndatoririle sale oficiale, în aceste spații fiind discutate și aprobate măsuri și reglementări importante privind modernizarea instituțiilor statului și a societății românești. În timpul războiului ruso-turc, pentru români războiul de Independență (1877), familia princiară i-a invitat la Cotroceni pe țarul Alexandru al II-lea, pe fiii săi și pe marele duce Nicolae, oferindu-le un dejun. În același context, principesa Elisabeta a amenajat în curtea palatului un spital pentru răniți, de care s-a preocupat în mod deosebit⁵⁹. Principesa Elisabeta a acordat o atenție specială și Azilului Elena Doamna, aflat în administrarea Eforiei Spitalelor Civile, căruia i se

⁵⁶ M. Constantin, *Palate și colibe regale*, p. 82.

⁵⁷ *Istoria Cotrocenilor în documente*, p. 226-227. Nu dispunem de informații privind clădirile la care se refereau și dacă au fost executate lucrările; oricum nu s-a realizat o reconstruire a palatului, poate numai anumite transformări ale fațadelor și în interior.

⁵⁸ M. Constantin, *op. cit.*, p. 82.

⁵⁹ Adrian Silvan Ionescu, *Cotrocenii la 1877*, în vol. „Studii și Articole de Istorie și Istoria Artei”, p. 145-153.

alocau în 1874 fonduri pentru terminarea clădirii și zidirea unei capele. De altfel, principele Carol a cumpărat și locul din vecinătate, cu Fântâna Brâncoveanului, pe care l-a donat Eforiei Spitalelor, în folosul acestui Azil⁶⁰.

Obținerea independenței României a determinat și statutul său în plan internațional, în 1881 fiind proclamată Regat. În luna mai, la palatul Cotroceni s-au desfășurat o parte dintre serbările prilejuite de încoronarea regelui Carol și reginei Elisabeta, la care au participat fratele său, principele Leopold, cu cei doi fii, Ferdinand și Carol.

În perioada 1882-1885, când la palatul regal din București se executau lucrări de modernizare și extindere, sub coordonarea arhitectului Paul Gottereau, reședința de la Cotroceni a fost pregătită pentru locuirea familiei regale și pe perioada iernii⁶¹. Însă, după zidirea castelului Peleş (1883), Cotrocenii îl vor primi mai rar pe oaspetele regal.

Destinul, dar și arhitectura palatului se vor modifica esențial începând cu anul 1893, când regele Carol a decis ca ansamblul Cotroceni să devină reședința permanentă a tinerilor principii moștenitori, Ferdinand de Hohenzollern și Maria de Edinburgh. După planurile arhitectului francez Paul Gottereau, în mai puțin de doi ani vechiul palat cantacuzin a fost extins, remodelat și redecorat în stilul eclectismului francez, promovat în arhitectura epocii. Pentru Cotroceni se deschidea o nouă etapă, poate cea mai semnificativă din existența sa.

Lista ilustrațiilor:

Fig. 1 – Planul lui Anton Heft (1852).

Fig. 2 – Palatul domnesc.

Fig. 3 – Palatul domnesc.

⁶⁰ *Istoria Cotrocenilor în documente*, p. 228.

⁶¹ *Ibidem*, p. 238.

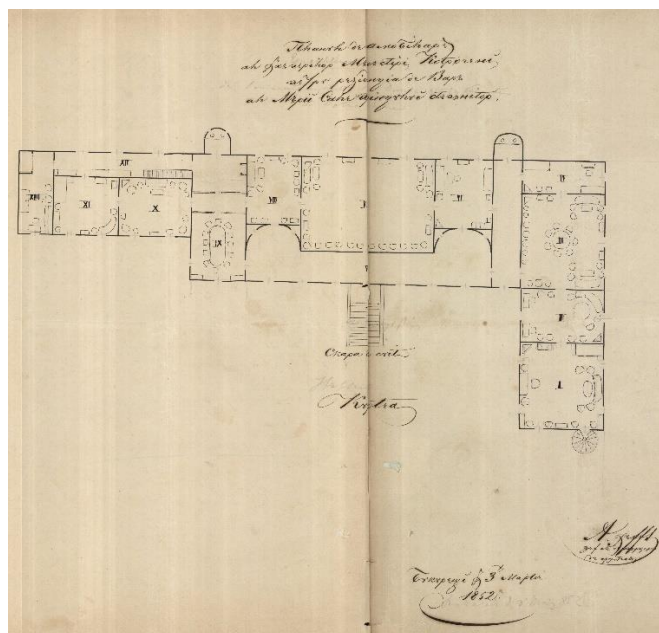


Fig. 1

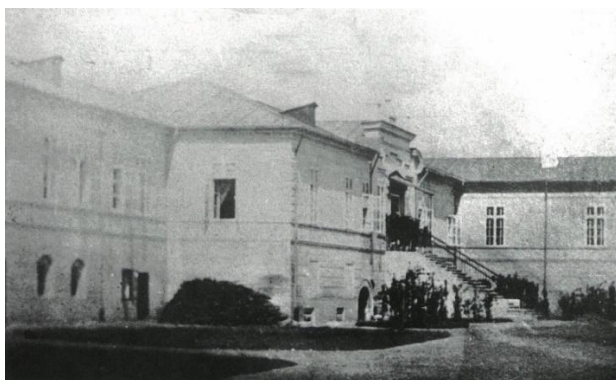


Fig. 2



Fig. 3