

PODOABE SĂSEȘTI DIN COLECȚIA MUZEULUI ȚĂRII FĂGĂRAȘULUI „VALER LITERAT”

Irina FARAON¹

THE SAXONS FINERY FROM COLLECTION OF FĂGĂRAȘ LAND MUSEUM „VALER LITERAT”

ABSTRACT

The article is divided in five subchapters and presents the Saxon traditional costume, the finery the Saxons wore, the goldsmith and silversmith artisans who created them, and also finery from museum's collection.

The traditional costume is the one which best describes the individuality of an ethnicity. Alongside the edifices and spiritual life, the costumes are a strong element of identity through which the one who wears it, communicates about himself or herself. The Saxon garment, together with the finery represent an elegant and subtlety landmark.

Keywords: Saxons, finery, artisans, traditional costume, collection, Făgăraș.

I. Portul popular săsesc

Pluralitatea popoarelor și a culturilor s-a format în decursul secolelor. Țara în care trăiau în decursul secolului al X-lea strămoșii românilor, precum și slavii, pecenegii și alte grupuri, a fost ingerată în secolele al XI-lea și al XII-lea regatului medieval maghiar, teritoriul fiind împărțit în comitate, care au fost dominate în evul mediu și în epoca modernă de nobilimea maghiară.

Cu maghiarii cuceritori a venit și cel mai important popor auxiliar al lor, secuii, care au fost privilegiați pentru că erau apărători de graniță, țărani înarmați, care și-au păstrat libertățile și s-au autoadministrat în scaune și districte.

Pentru apărarea și dezvoltarea economică a părților sudice și nord-estice ale Transilvaniei au fost chemați la mijlocul secolului al XII-lea coloniști din Sfântul Imperiu Romano-German. Sașii, au venit astfel la chemarea regelui maghiar Geza al II-lea (1141-1162)², în cea mai mare parte de pe teritoriul Rin-Mosela, în noua patrie constituindu-se ca un popor organizat și unitar din punct de vedere social, cultural și economic³.

Acestora li s-au promis și acordat de regalitatea maghiară drepturi speciale, îndeosebi libertate personală, autodeterminare și jurisdicție proprie⁴. De exemplu, cea mai mare parte din țărani sași nu au fost supuși la clacă, acest drept apărând în mod excepțional pe teritoriul Transilvaniei în epoca feudală.

¹ Istoric de artă, Muzeul Țării Făgărașului „Valer Literat”, Făgăraș;
e-mail:irinafaraon@yahoo.com.

² Adolf Schullerus, *Scurt Tratat de etnografie a sașilor din Transilvania*, București, Editura Memoria, 2003, p. 17.

³ Iulius Bielz, *Portul popular al sașilor din Transilvania*, Sibiu, Editura de Stat pentru Literatură și Artă, 1956, p. 5.

⁴ Ligia Fulga, *Sașii despre ei înșiși*, vol. I, Brașov, Editura Transilvania Express, 2008, p. 11.

Pentru această populație s-a folosit numele de „Saxones” sau „hospites Theutonici” (oaspeți germani), mai întâi în cancelaria regatului, apoi și în documentele vremii. Aceștia li s-au alăturat de-a lungul timpului negustori, nu numai din marile orașe germane (cum ar fi membrii unor familii de patricieni importante, precum Haller sau Lemmel), ci și din Italia de nord (familia Bardi din Florența). Aceștia toți au adus valori și idei care au îmbogățit nu numai regiunea culturală săsească, ci și cea generală a Ardealului.

Din punct de vedere economic sașii au fost cei care au mijlocit circulația mărfurilor dintre Occident și Răsărit, profitând de pe urma comerțului de tranzit. Ei au înviorat transferul cultural datorită faptului că negustorii lor n-au importat din Europa Centrală și de Vest numai produse meșteșugărești, ci și cărți, iar din Orient nu numai produse, ci și metode de producție a meșteșugurilor⁵. De asemenea ei și-au trimis ucenici și calfe prin lume, de unde au adus noi experiențe și influențe în Ardeal.



Astfel, condițiile economice, formarea unui gust local, precum și înrâuririle străine, au determinat o dezvoltare diferită în ținuturile locuite de sași. Această evoluție este favorabilă și în cazul portului popular săsesc.

Costumul popular este astfel cel care descrie individualitatea unei etnii. Alături de edificii și viața spirituală, portul este un puternic element identitar și o expresie a valorilor și rânduiei lumii tradiționale. Ca orice costum, el este un artificiu prin care cel care îl poartă comunică despre sine. Veșmântul săsesc este un costum somptuos, bogat în broderii și podoabe, armonios cromatic și bine croit. Acest caracter al portului este determinat de contactul cu orașul, de materiile prime întrebuințate la confecționarea lui, de produsele fabricate, adaptate la trebuințele practice și la gustul țaranului și de piesele provenite din rândul naționalităților conlocuitoare⁶. Multiplele varietăți de port depind însă și de vârstă, anotimpuri, ocazii și ceremonii tradiționale, statutul în comunitate. Preluând și adaptând elemente din vestimentația occidentală, populația săsească și-a creat o lume bazată pe eleganță și rafinament⁷.

Portul popular săsesc era diferit în satele din Ardeal⁸, în unele zone fiind încărcat prin materiale mai bogate (împrejurimile Sibiului), sau a devenit mai colorat (ca în zona Bistrița).

Legătura traicică dintre popor și port s-a păstrat veacuri de-a rândul, portul fiind ales de către comunitatea satului și nu de către un individ izolat. Tineretul din toate straturile sociale făcea parte din fraternități („Bruderschaften” și „Schwesternschaften”), care păstrau vechile tradiții. Cei căsătoriți erau organizați în vecinătăți („Nachbarschaften”). Aceste organizații au avut o influență decisivă asupra unității portului⁹. Ele au hotărât croiala și culorile diferitelor piese de port (după vârstă,

⁵ *Ibidem*, p. 16.

⁶ I. Bielz, *op. cit.*, p. 10.

⁷ *Veșminte, podoabe săsești și reprezentările acestora în pictura vremii*, Catalog de expoziție, Muzeul Național Cotroceni, București, 2015, p. 5.

⁸ A. Schullerus, *op. cit.*, p. 70.

⁹ I. Bielz, *op. cit.*, p. 6.

împrejurimi, pentru sărbători și doliu). Astfel, în ceea ce privește portul de sărbătoare s-a stabilit un echilibru între clasele sociale, între cei înstăriți și cei mai săraci.

Există în costumele săsești piese foarte vechi, de inspirație medievală și renescentistă, prin care se înrudesce cu costumul zonelor de origine (Flandra, Luxemburg): mantaua încrețită („Krauser/Kroner Mantel”) din blană neagră, cămașa cu încrețitură din jurul gâtului, cingătoarea cu reliefuri metalice, paftaua de pe piept („Hefel”), cilindrul de catifea purtat pe cap („Borten”), anumite feluri de învelire a capului (spre exemplu, la Viscri se păstrează până astăzi cel mai vechi tip de împodobire). Toate articolele vestimentare erau lucrate cu pricepere la războiul de țesut sau în cazul celor înstăriți erau comandate la meșteri vestiți. Îmbrăcămintea sașilor se remarcă și datorită splendorilor broderiei, cusute manual, cu migală și răbdare. Broderiile erau realizate în culori primare (roșu, albastru, galben, negru), pe piele, postav sau pânză de bumbac, în și cânepă, toarse și țesute în casă¹⁰.

Portul săsesc a păstrat atât piesele de îmbrăcăminte de tradiție țărănească, cât și elemente care au fost preluate din costumul burghez de la oraș. Odată cu înflorirea economică a meșteșugarilor, organizați în bresle la oraș, a crescut și șansa de a purta veșminte mai bogate. Țăranii care mergeau să învețe meserie în oraș își înființau modeste ateliere când se întorceau în satele lor. Ei aduceau moda și gustul orășenesc pe care le adaptau, astfel că încet s-a renunțat la realizarea în casă a obiectelor de port¹¹.

După modelul orașelor germane, precum Dresda, Mainz, pentru a marca statutul social deosebit, patriciatul săsesc a impus în secolele XVII-XVIII regulamente de îmbrăcăminte. Sunt cunoscute astfel de regulamente în mai multe orașe săsești: Rupea (1665); Brașov (1673, 1677, 1690, 1693, 1732); Sibiu (1689, 1752, 1766); Bistrița (1714, 1780); Orăștie (1723); Mediaș (1767)¹². În regulamentul de îmbrăcăminte emis în anul 1732 de Magistrul Brașovului se prevedea ca materialele scumpe și de import (catifea, mătase, dantele) să fie rezervate exclusiv clasei superioare a patricienilor. Numai ei și familiile lor aveau permisiunea de a purta podoabe din aur și argint. Cetățenilor obișnuiți și locuitorilor din zonele limitrofe orașului le era permis să își confecționeze haine numai din materiale autohtone din in și postav, fiindu-le interzise cu desăvârșire materialele lucioase, mătasea sau podoabele din aur, argint sau pietrele semiprețioase.

Regulamentul emis în anul 1752 de Magistrul orașului Sibiu, reglementa modul în care populația orașului avea voie să se îmbrace în funcție de clasa socială din care provenea. Cu acest prilej, locuitorii Sibiului erau diferențiați în nouă clase sociale¹³. În regulamentul erau precizate pentru fiecare clasă în parte articolele vestimentare și accesoriile care se cuveneau a fi purtate. Pentru că erau foarte greu de respectat prevederile acestuia, în anul 1760 a fost emis unul nou, mult mai sintetic și moderat. Moda vremii dovedește însă că toate încercările de a opri cheltuielile exagerate ale populației pe obiecte de lux s-au dovedit a fi zadarnice.

¹⁰ Mihaela Kloos Ilea, *Portul tradițional săsesc*, în: <https://povestisasesti.com/>, accesat: 11.12.2018.

¹¹ Ligia Fulga, *op. cit.*, vol. II, p. 225-226.

¹² Camelia Neagoe, *Accesorii și podoabe în costumul de azi*, în: „etno. Brașov.ro”, nr. 7-8, 2016, Brașov, p. 77.

¹³ *Veșminte...*, Catalog de expoziție, p. 5.

Dezbaterile pentru o nouă reglementare a ținutei au fost reluate la Viena, în anul 1766, când breslașii au încercat să promoveze textilele locale, dar împărăteasa Maria Tereza a interzis acest gen de regulament, ceea ce a determinat încheierea epocii recomandărilor stricte în privința garderobei.

Dispariția regulamentelor de îmbrăcăminte și modernizarea veșmintelor urbane, sub influența apuseană, a favorizat răspândirea podoabelor din costumul patricienilor în zonele rurale¹⁴, la categorii cărora le erau inaccesibile până atunci. Astfel, paftaua de piept, cingătoarea cu paftale, acele pentru voal, vor fi preluate uneori într-o formă simplificată de către săsoaicele din zona rurală, ca accesorii la portul de sărbătoare¹⁵.

Acest fenomen a făcut ca podoabele, altădată realizate de meșterii aurari sași din metale prețioase și pietre semiprețioase, să fie comandate acum meșteșugarilor care lucrau cu materiale mai ieftine – alamă, sticlă colorată.

II. Costumul săsesc

În ceea ce privește copiii, nu există o modă specifică acestora. Până la vârsta de 5-6 ani îmbrăcăminte constă dintr-o rochie lungă și un șorț, pe care le purtau peste o cămașă, după care treceau la o vestimentație asemănătoare cu a părinților, în funcție de categoria socială din care proveneau. Dintre piesele de îmbrăcăminte ale copiilor, căciulițele, aduse în Ardeal din patria de origine, se deosebeau printr-un amănunt, astfel: „cea a băieților, era croită din cinci părți, unite deasupra capului într-un nod, pe când cea a fetițelor este alcătuită dintr-o parte de mijloc și două părți laterale, însăilate și împodobite în partea de sus cu o pânglicuță”¹⁶.



O altă caracteristică specifică fetelor era bentița, purtată la început de toate fetele, iar mai apoi doar de cele mai mici. Aceasta, de aceeași culoare cu panglicele, era legată în fundă deasupra capului. Astfel de căițe de culoare roșie cu flori multicolore purtau fetele până la confirmare.

Prin comparație cu veșmintele săsoaicelor, bărbații aveau costume mai simple, în general în alb-negru, dar și mai colorate, în funcție de regiune, evidențiate de chimir sau haina de deasupra, împodobită cu broderii colorate. În general sașii purtau pe cap pălărie rotundă, lucrată din pâslă, cu o panglică neagră de catifea cu margini albe înguste¹⁷. La tineri această panglică putea fi desprinsă. Iarna se poartă căciula



¹⁴ Radu Popica, *Portretele patriciatului săsesc*, Brașov, Muzeul de Artă Brașov, 2014, p. 7.

¹⁵ I. Bielz, *op. cit.*, p. 9-10.

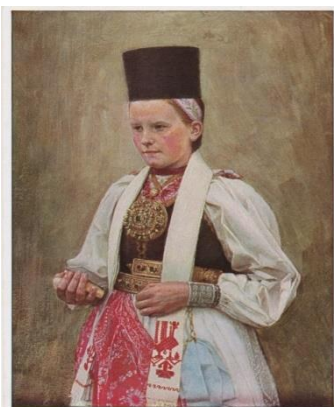
¹⁶ A. Schullerus, *op. cit.*, p. 83-84.

¹⁷ I. Bielz, *op. cit.*, p. 16.

neagră din blană de miel. În unele sate se purta până la sfârșitul secolului al XIX-lea o căciulă de postav de culoare albastră, roșie sau neagră, având o bucată cât o palmă cu blană de jder sau de dihor. La gât aveau o cravată specifică din catifea neagră brodată cu fire de aur și cu mătase colorată, peste cămașa albă din bumbac cu marginea superioară a gulerului neîndoită și cu dantelă croșetată, cu mijlocul încins cu un șerpar. Pantalonii negri erau strânși pe picior, băgați întotdeauna în cizme negre, înalte. Peste cămașă se purta vestă sau cojoc de piele.

Haina de sărbătoare din timpul verii era „dolmanul”, o zeghe de lână, închisă, tăiată pe corp și împodobită la guler și mâneci cu broderii. Iarna, la biserică, se purta blana, împodobită frumos.

Altă haină bărbătească era cojocul îmblănit și încadrat la guler și pe margini de jur împrejur cu blană neagră și cusături.



În ceea ce privește femeile, în funcție de vârstă, statut sau de ocazie, existau mai multe tipuri de costume, fiecare cu straietele și podoabele sale. Fetele tinere, confirmate, purtau pe cap o tocă înaltă, cilindru din catifea neagră, „Borten”, captușit în interior cu stofă sau mătase colorată¹⁸, scoasă în evidență de panglicile colorate (sau negre în timpul doliului), prinse cu ace în partea din spate, ce atârnavă până la tivul rochiei. O altă panglică multicoloră se înfășura în jurul capului, pe sub cilindru, iar capetele atârnavă pe spate sau pe piept. Femeile măritate purtau capul acoperit cu o velitoare, „cârpă de cap Bockelung”, prinsă cu ace, de obicei folosindu-se

două perechi de ace mai mari și două mai mici¹⁹. Uneori acele în număr mai mare se prind în jurul capului, formând o coroană, și erau realizate din materiale prețioase pentru populația orășenească mai înstărită sau din alamă, sticlă și rareori argint pentru populația rurală. Femeile mai în vârstă poartă în mod tradițional pe cap o căiță, „Haube”, cu catifea neagră bogat împodobită cu broderii, cu motive florale colorate și cu mărgelile sau pietre, legată sub bărbie, tot cu panglici brodate ce curgeau pe spate. În partea superioară se purta o cămașă din pânză de cânepă sau în lucrată în casă sau din pânză de bumbac cumpărată, scurtă duminica sau în zilele de sărbătoare ori lungă până la glezne în restul timpului, peste care se purta pieptarul înfundat, cambrat cu ornamente bogate în funcție de regiune sau vestă din țesătură de stofă de culoare închisă sau de catifea cu motive multicolore și broderii în fir de aur. Peste fustele largi din stoffe colorate diferit se poartă șorțul, „Harras”, cusut cu măiestrie, în trei foi, pe care se regăsește adesea numele celui care îl poartă și anul în care a fost cusut²⁰, alături de motive brodate în negru și fire de aur sau în galben. Femeile în vârstă purtau șorțuri negre împodobite cu motive de aceeași culoare. În unele zone atât fetele, cât și femeile se acopereau și cu o manta neagră, „Krauser Mantel”, creață, fără guler și mâneci²¹, cu cute dese, lucrată în postav de culoare neagră, în formă de pelerină. În

¹⁸ *Ibidem*.

¹⁹ *Ibidem*, p. 9.

²⁰ Mihaela Kloos Ilea, *op. cit.*.

²¹ I. Bielz, *op. cit.*, p. 14.

alte părți se folosea un cojoc pelerină alb, „Kirschen”, brodat cu ornamente colorate și inserții la margini din blană de veveriță, mînz sau alte feluri de blană de culoare maro.

Revendicându-se dintr-o tradiție occidentală, vestimentația săsească înseamnă eleganță, măiestrie și culoare. Deși tradiția portului și a realizării costumului popular este pe cale de dispariție, sunt zone în care se încearcă păstrarea și reînvierea meșteșugului confecționării de costume populare.

III. Podoabe săsești

Un loc deosebit în cadrul portului îl ocupă bijuteriile. Piese de podoabă, cele mai multe de proveniență central europeană, în special vieneză, au avut un puternic impact decorativ. Obiectele din argint, uneori aurite, cu pietre prețioase sau semiprețioase, relevă diversitatea de tehnici de prelucrare folosite: turnare, ciocănire, ajurare, filigran.

Cele mai importante piese de podoabă erau: paftaua purtată pe piept („Hefel”), cordonul sau cingătoarea cu paftale („Spangengürtel”) și acele pentru prins vâlul („Bockelnadel”). Acestea au ajuns în țară mai cu seamă după dispariția portului național orășenesc²², pe la finele secolului al XVIII-lea, menținându-se în portul țărănesc din generație în generație până în zilele noastre.

Paftaua este cea mai veche piesă de podoabă săsească. Este rotundă, din aur sau argint aurit, cu pietre prețioase, semiprețioase, email sau perle²³. Ea se poate urmări în timp, de la fibula germanică din secolul al XI-lea, plăsmuită în formă de zone concentrice și care poate fi socotită ca predecesoarea paftalei transilvănene. Paftaua se poartă prinsă pe o bază de catifea, care se leagă la gât și era realizată prin turnare și cizelare, iar mai târziu prin metaloplastie.

Cordonul era realizat din piele, lat de 4-5 cm, îmbrăcat în catifea roșie sau neagră, cu un galon din fir metalic²⁴, pe care sunt prinse rozete de argint cu pietre semiprețioase în vârf. Paftalele de argint aurit sau din alamă sunt decorate în stilul Renașterii sau al Barocului. Capetele cordonului sunt prevăzute cu închizători („Vorgeschmeide” sau „Senkel”), lucrate sau turnate și care uneori au formă de șarpe sau delfin²⁵.

Tot de podoabele portului mai țin și acele de prins voalul, ce serveau la fixarea cărpei de cap. Ele pot fi din argint aurit, decorate cu email, pietre prețioase sau semiprețioase (agat, turcoaz)²⁶. Sunt frecvente și acele de prins voalul din alamă cu montură de sticlă șlefuită, mai ales la găteala capului miresei săsoice.

Toate aceste podoabe, simbol al bogăției celor ce le purtau, erau realizate la început de meșteri aurari și argintari, iar mai târziu au ajuns să fie comandate meșteșugarilor care lucrau cu materiale mai ieftine – alamă și sticlă colorată.

IV. Breslele aurarilor din Sibiu și Brașov

Informațiile documentare despre meșteșugarii și meseriile orașelor din Transilvania s-au păstrat de-abia de la sfârșitul secolului al XIII-lea, în care rezultă

²² *Ibidem*, p. 9.

²³ Horst Klusch, *Siebenbürgische Goldschmiedkunst*, Sibiu, Editura Honterus, p. 7.

²⁴ Camelia Neagoe, *op. cit.*, p. 80.

²⁵ *Ibidem*.

²⁶ Minerva Nistor, *Podoabe medievale, opere ale argintarilor brașoveni*, în: „Cumidava”, VI, Brașov, 1973, p. 227-243.

că meșteșugurile existente satisfăceau nevoile zilnice ale populației din localitățile respective. Alături de alte câteva informații documentare din aceeași perioadă, existența meșteșugurilor orășenești în secolul al XIII-lea este atestată și de diverse urme materiale și de obiectele ajunse până la noi. Aceste meșteșuguri trebuie să fi existat și în Sibiu, capitala regiunii colonizate de sași. Numărul acestor meserii va crește pe parcursul secolului al XIV-lea, ajungându-se astfel până la 25 de meserii²⁷, printre care iau avânt și meseriile artistice, pe măsura sporirii luxului și a pretențiilor de comoditate ale orășenilor.

Primul document care atestă existența unei bresle la Sibiu este un contract de vânzare-cumpărare din anul 1367, în care primăria orașului dovedește cumpărarea de către breasla argășitorilor de piei a unei mori de scoarță.

În a doua jumătate a secolului al XIV-lea, par a fi din ce în ce mai apreciați, ajungând să ocupe diferite funcții politico-administrative.

La începutul secolului următor, între anii 1413-1415, este amintit ca primar al Sibiului, Jakob Goldschmidt, al cărui nume reprezenta meseria sa.

Cu toate acestea și văzând bogăția în metale prețioase a Transilvaniei, este de mirare faptul că nu este menționată existența unei bresle a meșteșugarilor aurari în regulamentul breslelor din anul 1376. Până la apariția primelor statute ale breslelor de aurari din Transilvania (cele mai vechi păstrate datând din ultimul sfert al secolului al XV-lea), activitatea lor este atestată atât documentar, cât și prin operele lor. Cât de apreciați erau meșterii aurari sași ne-o dovedește și documentul din anul 1433, prin care domnitorul moldovean Iliăș acordă vamă liberă negustorilor care vindeau obiecte din aur și argint. Mulți meșteri originari din Sibiu și-au dobândit o mare faimă în regiunile în care s-au stabilit.

Cel mai vechi statut ale unei bresle a aurarilor este cel al breslei din Cluj, datând din 12 iulie 1473, fiind redactat pe pergament, fiind și primul statut redactat în limba germană și nu în latină, ca până atunci. Din acest statut reiese că breasla aurarilor din Sibiu era mai veche decât cea clujeană²⁸, deoarece se face precizarea că în cazul apariției unor conflicte între membrii breslei, care nu se puteau aplană pe plan local, să se facă apel la breasla din Sibiu. Primul statut păstrat al breslei aurarilor din Sibiu este regulamentul din anul 1494, care a fost legat la începutul registrului de angajări a ucenicilor. Cinstiții și înțelepții meșteri ai întregii bresle a aurarilor din Sibiu au hotărât „scrierea obiceiurilor și regulile breslei lor, asemenea celor vechi, care au fost găsite fragmente cu fragmente, să le aibă orașul și țara spre folosință și stimă”²⁹.

Din acest statut reies clar și funcțiile pe care le avea breasla, aceea de organizare a unei producții de calitate, care implică și o bună organizare a muncii în interiorul breslei, preocuparea și asigurarea unui ajutor social efectiv pentru membrii breslei, funcția religioasă, precum și funcția de pregătire și de apărare a orașului în caz de război. Cu toate că breasla, care număra aproximativ 30 de membri spre sfârșitul secolului al XV-lea, nu se numără printre primele patru bresle din oraș, era una dintre cele mai bine văzute, membrii săi jucând un rol activ în conducerea

²⁷ Daniela Dâmboiu, *Breasla aurarilor din Sibiu între secolele XV-XVII*, Sibiu, Editura Hermannstadt, 2008, p. 25.

²⁸ *Ibidem*, p. 34.

²⁹ *Ibidem*, p. 35.

orașului: „de exemplu Niocolaus aurifabert a fost ales în perioada 1467-1470 în funcția de primar”³⁰.

Obligativitatea ștanțării siglei de meșter pe piesele lucrate în atelierele argintarilor transilvăneni apare pentru prima dată exprimată într-un document redactat la Buda. La 27 ianuarie 1504, din ordinul regelui Ladislau al II-lea, breasla aurarilor sibieni, care se mândrea că avea mai mulți membri și mai mult de lucru decât oricare altă breaslă din Transilvania, pentru a înlătura suspiciunile legate de calitatea argintului prelucrat și din dorința de confirmare a bunului ei renume, înaintase regelui o cerere de noi reglementări care să fie aduse statutului breslei. Regele a confirmat privilegiile cerute, cu convingerea că noile reglementări aduceau câștig nu numai aurarilor din Sibiu, ci vor fi un exemplu și pentru alte bresle, iar de produsele lor de calitate vor beneficia toți locuitorii regatului său.

Cu timpul, în paralel cu comenzile curții principelui pentru diferite obiecte de argint care urmau să fie trimise cadou către Poartă sau curtea regală, au crescut și cererile patriciatului și ale familiilor înstărite din oraș. În testamentul din anul 1505 al Ursulei Paulin, văduva unui meșter argintar, printre proprietățile sale numeroase și materiale scumpe lăsate moștenire, sunt menționate: „cingători aurite, o pafta, precum și numeroase mărci de argint pentru cruci și potire”³¹.

Pentru contracararea concurenței din ce în ce mai mare a aurarilor străini s-a făcut simțită nevoia adăugării de noi articole în regulamentul breslei, adoptat în 21 ianuarie 1514. După o perioadă cu evenimente tulburi și calamități naturale (ocuparea Sibiului de către trupele regelui Ioan I Zapolya, în 1539, epidemia de ciumă din 1531 și inundațiile din 1533), în anul 1539, la inițiativa aurarilor sibieni, au fost adoptate noi regulamente de funcționare, prin care se renunța la articolele nefavorabile și nefolositoare din statutele anterioare.

Pentru a reglementa neajunsurile acestuia, au fost adăugate diferite completări în 1539 și în 1560, la întâlnirile uniunii breslei aurarilor. Tendințele de limitare a concurenței și de îngrădire a accesului în breaslă, adoptate în acești ani, au atins punctul culminant în anii 1573-1576.

La începutul secolului al XVII-lea aurarii au avut mult de suferit datorită faptului că plata pentru lucrările executate la comanda principilor se făcea cu mare întârziere³². Sărăciți și descurajați, mulți meșteri aurari au ajuns să nu mai fie interesați de efectuarea unor lucrări de calitate. Astfel s-au înregistrat nemulțumiri și cereri de tragere la răspundere pentru calitatea muncii prestate. În a doua jumătate a secolului al XVII-lea, situația breslei aurarilor s-a îmbunătățit prin efortul depus de membrii săi. Testamentele unor patricieni din această perioadă reliefează și un număr mare de obiecte de podoabă și bijuterii executate de aurarii sibieni.

Alături de aurarii sibieni, în Transilvania un rol deosebit l-au avut și meșterii aurari din Brașov, a căror prezență este atestată încă din secolul al XIV-lea. În secolul al XV-lea au fost identificați 16 membri, în timp ce pe parcursul secolului următor au activat 89 de aurari. Creșterea numărului de membri care practicau acest meșteșug

³⁰ G. Saiwert, *Chronologische Tafel*, p. 211-212. Vezi notele 102 și 106, 121, p. 254.

³¹ Daniela Dâmboiu, *op. cit.*, p. 41.

³² *Ibidem*, p. 57.

va atrage în mod firesc și reorganizarea breslei³³. Astfel breasla aurarilor din Brașov își reînnoiește statutele în anul 1511.

Nici un membru al breslei nu avea voie să practice meșteșugul în Moldova, Țara Românească sau în Secuime, să vândă sau să împrumute uneltele unei persoane din afara breslei, să folosească aur furat sau să falsifice monede. Aceste reguli au asigurat breslei un standard de calitate înalt, dar și un monopol al prelucrării metalelor prețioase³⁴.

Asemenea sibienilor, meșterii brașoveni lucrau o varietate de obiecte, atât pentru curțile voievodale, cât și pentru păturile avute din Transilvania, biserici sau boieri de peste Carpați. Dintre sortimentele de obiecte amintim potire, pocale, pahare, podoabe și bijuterii.

Între timp comenzile au crescut, iar atelierele aurarilor s-au înmulțit, chiar dacă numărul meșterilor care aveau activitate în același timp nu era foarte mare (între 7 și 20); pe tot parcursul secolului al XVII-lea la Brașov au avut activitate aproximativ 180 de meșteri. După intrarea Transilvaniei sub administrația habsburgică, activitatea breslei aurarilor intră în declin³⁵. Noua politică fiscală impusă de Viena se dovedește a nu fi favorabilă pentru aurarii transilvăneni, favorizând comerțul liber în ceea ce privește producția manufacturieră. Mai mulți meșteri aurari din Transilvania se refugiază în Țara Românească, iar alții lucrează clandestin pentru domnii și boierimea de peste munți.

Treptat, pe parcursul secolului al XVIII-lea numărul celor care practicau acest meșteșug era de 76 în Brașov, în timp ce numărul celor de la Sibiu scade cu o medie de 10-15 persoane³⁶. Soarta breslelor din Brașov și Sibiu va fi aceeași cu a tuturor breslelor meșteșugărești din Transilvania, fiind desființate în 1872. O parte din ele au fost transformate în cooperative meșteșugărești, locul meșterilor aurari fiind luat de bijutieri.

V. Podoabele săsești din Colecția de artă a Muzeului Țării Făgărașului „Valer Literat”

Colecția de artă a muzeului cuprinde un număr de 728 de piese. Printre acestea se găsesc și câteva piese de referință pentru istoria prelucrării metalelor prețioase din Transilvania, adevărate capodopere ale genului, executate în marea lor majoritate de meșterii din acest areal.

Printre obiectele deținute în patrimoniul nostru muzeal se găsesc sfeșnice din argint și alamă, pahare de cristal (cu sau fără picior), piese de mobilier, ceasuri, obiecte de cositor, tăvi, cești și farfurii din alamă, broșe (2/2 sec. XVII-sec. XVIII), obiecte din faianță și porțelan, oglinzi ovale din cristal venețian (2/2 sec. XIX) și oglinzi baroce (sec. XVIII), stampe și lucrări grafice, gravuri, picturi în ulei, acuarele, precum și o colecție de statui a sculptorului Virgil Fulicea.

Alături de toate acestea, un rol deosebit îl dețin și obiectele de podoabă săsești care au intrat în patrimoniul nostru. Astfel muzeul deține: două paftale, una de argint (1901) și a doua din argint aurit (2/2 sec. XIX); cordoane săsești, în număr de șapte,

³³ Camelia Neagoe, *op. cit.*, p. 81.

³⁴ *Documente privind istoria orașului Brașov*, vol. IX, *Documente de breaslă 1420-1580*, Brașov, Editura Aldus, 1999, p. 93-96.

³⁵ I. Bielz, *op. cit.*, p. 31-37.

³⁶ Daniela Dâmboiu, *op. cit.*, p. 60.

toate fiind datate în secolul al XIX-lea, precum și un număr de 36 ace de păr din secolele al XIX-lea și al XX-lea. Alături de acestea, pe parcursul anului trecut patrimoniul nostru a fost îmbogățit cu noi obiecte de podoabă săsești: un cordon săsesc (de la începutul secolului al XIX-lea), trei paftale, dintre care una din secolul al XVII-lea și două din secolul al XVIII-lea, precum și un număr de cincizeci și unu de ace de păr, toate datate din secolul al XVIII-lea. Aceste obiecte, alături de piesele de port popular săsesc deținute de muzeu descriu individualitatea acestei etnii și reprezintă o expresie a valorilor și rânduiei lumii tradiționale.

Pafta, nr. inv. A-339

- Datare: a doua jumătate a sec. al XIX-lea;
- Material: argint aurit;
- Atelier : transilvănean, Brașov;
- Formă: rotundă (tip germanic);
- Descriere: suprafață circulară, realizată pe două straturi, baza având motive decorative florale metalice, bordură de filigran, trei monturi de sticlă colorată roșie (grena) și șase din sticlă albă înconjurată de ornamente albastre. Centrul este bombat și decorat cu o piatră roșie (grena) mai mare și trei mai mici.



Cordon săsesc, nr. inv. A-110

- Datare: sfârșit de sec. XIX-început de sec. XX;
- Material: argint aurit;
- Atelier: european;
- Descriere: format din douăzeci și una de piese dreptunghiulare, unite între ele prin zale metalice, alternând două modele: unul are central piatră din sticlă albastră, înconjurat de opt pietre mai mici albastre și maro, iar celălalt cu model metalic în filigran, având central o piatră albă. Catarama este decorată de asemenea floral, cu o piatră albastră înconjurată de opt mai mici albastre și maro.



Cordon săsesc, nr. inv. A-338

- Datare: a doua jumătate a sec. al XIX-lea;
- Material: argint aurit;
- Atelier: transilvănean, Brașov;
- Descriere: catifea vișinie, peste care este aplicată o țesătură cu fir metalic și opt gaioane (bumbi) circulari, din argint aurit, pe două straturi, împodobite cu sticlă colorată roșie (grena) – șase bucăți și șase pietre albe. Capetele cordonului sunt prevăzute cu cheutori („Vorgeschmeide” sau „Senkel”), cu ornamente metalice turnate, împodobite cu pietre din sticlă roșie (grena) și albă.



Cordon săsesc, nr. inv. A-149

- Datare: sec. al XIX-lea;
- Material: argint aurit;
- Atelier: transilvănean, Sibiu;
- Descriere: catifea roșie, peste care este aplicată o țesătură cu fir metalic și treisprezece galoane (bumbi) circulare, având în vârf pietre de sticlă roșie și verde, care alternează, realizate din argint aurit. Capetele cordonului sunt prevăzute cu cheutori (Vorgeschmeide sau Senkel), care prezintă ornamente metalice turnate.



Cordon săsesc, nr. inv. A-150

- Datare: sfârșit de sec. XVIII-început de sec. XIX;
- Material: argint aurit;
- Atelier: transilvănean, Brașov;
- Descriere: catifea vișinie, peste care este aplicată o țesătură cu fir metalic și zece galoane (bumbi) circulare, având în vârf pietre de sticlă roșie și maro, care alternează, din argint aurit. Capetele cordonului sunt prevăzute cu cheutori (Vorgeschmeide sau Senkel), care prezintă ornamente metalice turnate.



Cordon săsesc, nr. inv. A-633

- Datare: sfârșit de sec. XVIII-început de sec. XIX;
- Material: argint aurit;
- Atelier: transilvănean, Brașov;
- Descriere: catifea vișinie, peste care este aplicată o țesătură cu fir metalic și doisprezece galoane (bumbi) circulari, având în vârf pietre de sticlă roșie și albastre care alternează, din argint aurit. Capetele cordonului sunt prevăzute cu cheutori (Vorgeschmeide sau Senkel), care prezintă ornamente metalice turnate.



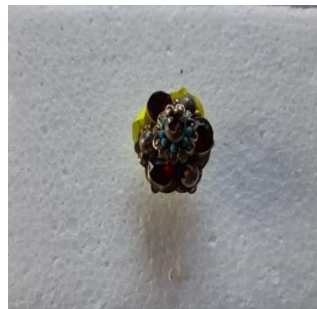
Ac de păr săsesc, nr. inv. A-657

- Datare: secolul al XIX-lea;
- Material: argint aurit;
- Atelier: transilvănean;
- Descriere: formă circulară, margine cu fir metalic răsucit, iar central prezintă o piatră mare vișinie.



Ac de păr săsesc, nr. inv. A-656

- Datare: sfârșit de sec. XVIII;
- Material: argint aurit;
- Atelier: transilvănean;
- Descriere: formă de floare, cu petale formate din trei sticle roșii și trei bumbi, montate pe un disc din alamă și un pistil cu o a patra sticlă roșie montată în vârf, înconjurată de pietre albastre și așezată pe o montură metalică.



Ac de păr săsesc, nr. inv. A-101

- Datare: sfârșit de sec. XIX;
- Material: alamă și sticlă;
- Atelier: transilvănean;
- Descriere: Formă de floare, cu petale formate din trei sticle roșii și trei bumbi montate pe un disc din alamă și un pistil cu o a patra sticlă roșie montată în vârf, înconjurată de patru ornamente în formă de floare din metal și sticlă verde. Lipsă un bumb metalic.



Ac de păr săsesc, nr. inv. A-259

- Datare: secolul al XIX-lea;
- Material: alamă și sticlă;
- Atelier: transilvănean;
- Descriere: formă de floare, cu petale formate din patru sticle roșii și patru fășii metalice, montate pe un disc din alamă și un pistil cu o altă sticlă roșie montată în vârf, înconjurată de mici petale albastre .

