

DESCOPERIRI ARHEOLOGICE LA CETATEA DACICĂ DE LA TILIȘCA (2007)

Alexandru BUCUR¹

DÉCOUVERTES ARCHÉOLOGIQUES DANS LA FORTERESSE DACE DE TILIȘCA (2007)

RÉSUMÉ

En 2007, après une visite à la forteresse dace de Tilișca, située sur la colline Cățânaș, j'ai découvert – sur la terrasse supérieure du site –, plusieurs fragments de céramique appartenant aux cultures Gáva et Latène. Les fragments proviennent de la poterie artisanale et de la roue. Certains d'entre eux ont des décorations.

Mots-clés: Tilișca, Cățânaș, Gáva, Latène, pervenche, fragment de céramique, décoration.

1. Scurt istoric al cercetărilor arheologice. Important punct arheologic, dealul Cățânaș a pus în evidență o locuire continuă, din preistorie și până la cucerirea romană. Sunt renumite Cetatea dacică și tezaurul ștanțelor monetare descoperite aici. Între 1959-1965, în zonă au fost efectuate ample cercetări arheologice de colectivul format din N. Lupu, I. Paul, Th. Nägler, M. Stănescu, O. Luca, Fr. Weinrich, V. Terschak și M. Wittstock². În perioada 2003-2007 au fost reluate săpăturile sistematice, fiind realizate sub conducerea prof. univ. dr. Dumitru Popa. Din anul 2018 până în prezent, în zonă se desfășoară cercetări arheologice sistematice sub conducerea lui Natea Gheorghe Vasile³. Primele mențiuni ale așezării au fost realizate de Téglás, în anul 1887⁴. Au urmat: Roska, în 1942⁵; Lupu, între 1962-1989⁶; Macrea și colaboratorii, în 1966⁷ ș.a. Cea mai valoroasă lucrare rămâne „Tilișca. Așezările arheologice de pe Cățânaș”, a lui Nicolae Lupu. Totodată, „Repertoriul arheologic al județului Sibiu” punctează evoluția așezării, perioada în care a funcționat și enumeră

¹ Col. (r.), doctor în istorie, Sibiu; e-mail: albucur61@gmail.com.

² N. Lupu, *Tilișca. Așezările arheologice de pe Cățânaș* (în continuare: N. Lupu, *Tilișca*), București, Editura Științifică și Enciclopedică, 1989, p. 8, 18.

³ <http://ran.cimec.ro/?lang=CAQNJUFJ&descript=tilisca-tilisca-sibiu-situl-arheologic-de-la-tilisca-dealul-catinas-cod-sit-ran-145916.01> (accesat: 25 martie 2020).

⁴ Téglás Gábor, *Újabb kő- és bronzkori leletek az erdélyi medence területéről*, în „Orvos-Természettudományi Értesítő”, Kolozsvár, 1877, p. 190.

⁵ Roska Márton, *Erdély régészeti repertoriuma*, vol. I, Cluj, 1942, p. 282.

⁶ N. Lupu, *Cetatea dacică de la Tilișca* (în continuare: N. Lupu, *Cetatea*), în „Materiale și cercetări arheologice”, 8, București, 1962, p. 477; Idem, materiale în „Fasti Archaeologici”, 14, 15, 16, Roma, 1962-1964, ș.a.

⁷ Mihail Macrea, N. Lupu, Octavian Floca, Ion Berciu, *Cetăți dacice din sudul Transilvaniei*, București, Editura Meridiane, 1966.

cele mai importante descoperiri arheologice⁸. Despre importanța sitului de pe Cățănaș au punctat și colectivele de autori care au întocmit lucrările: „Mărginimea Sibiului, ghid turistic rural”⁹; „Comuna Tilișca. Pe urmele dacilor, pe drumul regelui”, în „Mărginimea Sibiului - lucrare monografică pentru încurajarea activităților turistice”; „Circuitul turistic «Pe urmele dacilor, pe drumul regelui», în Mărginimea Sibiului”¹⁰; „Civilizația apei în Mărginimea Sibiului - micromonografie pentru încurajarea turismului”¹¹.

2. Realizarea descoperirilor. În vara anului 2006 am vizitat cetatea dacică de la Tilișca, de pe dealul Cățănaș, prilej cu care am avut ocazia să mă întâlnesc cu profesorul Dumitru Popa. Dumnealui mi-a arătat stadiul săpăturilor și noile descoperiri referitoare la sistemul de fortificare și apărare a cetății. Pe platou, în dreapta, am remarcat un sondaj arheologic de aproximativ 4x2x2 m. În primăvara anului 2007 am trecut pe la cetate. Pe terasă am constatat că sondajul era acoperit, dar, într-o movilă spălată de precipitații, am descoperit mai multe artefacte¹². Am considerat că merită a fi colectate și cercetate. Din cauză că până la acest moment nu am descoperit vreun material mai amplu – referitor la descoperirile arheologice din acel an –, am decis să le prezint acum.

3. Descrierea artefactelor. Descoperirile constau în mai multe fragmente ceramice, care aparțin culturii Gava și, majoritatea, din perioada Latène¹³.

A. Cultura Gáva ne-a oferit doar 14 fragmente de vase (Fig. 1/1-14). Fragmentele ceramice fac parte din seria celor mai timpurii piese ceramice descoperite la Tilișca, au exteriorul de culoare neagră și cafenie, date cu slip și lustruite. Sunt fragmente de la un vas de dimensiuni mari (Fig. 1/7-9), dar majoritatea provin de la vase de dimensiuni medii. Au fost confecționate din pastă fină, amestecată cu nisip, sau cu nisip și cioburi pisate mărunț, iar în interior au culoarea roșie sau roșiatică, uneori cu o nuanță gălbuie. Ca decorațiuni, putem distinge striuri doar pe o mică parte dintre vase (Fig. 1/3, 4, 12, 13). Similitudini: Tilișca, Reci și Cernatu (jud. Covasna), Mediaș (jud. Sibiu)¹⁴.

⁸ Sabin A. Luca, Zeno K. Pinter, Adrian Georgescu, *Repertoriul arheologic al județului Sibiu (situri, monumente arheologice și istorice)*, Sibiu, Editura Economică, 2003, p. 227-228.

⁹ Victor-Voicu Vedeia, Ioan Părean, *Mărginimea Sibiului, ghid turistic rural*, Sibiu, Editura Salgo, 2008, p. 51, 284, 288.

¹⁰ Vasile Crișan, Ovidiu Calborean, A. Georgescu, Gh. Natea, Claudiu Munteanu, Ioan Părean, Al. Bucur, Ioan Teșă, V. Mănase, Maria Morar, *Comuna Tilișca. «Pe urmele dacilor, pe drumul regelui», în Mărginimea Sibiului - lucrare monografică pentru încurajarea activităților turistice*, Tilișca, Casa de presă și editură TRIBUNA Sibiu, 2015; *Circuitul turistic «Pe urmele dacilor, pe drumul regelui», în Mărginimea Sibiului*”, Sibiu, Tilișca, 2015, p. 7, 8, 13, 22, 24.

¹¹ Eugen Străuțiu, V. Crișan, O. Calborean, Cl. Munteanu, I. Părean, Valer Deleanu, Nicolae Hanzu, *Civilizația apei în Mărginimea Sibiului - micromonografie pentru încurajarea turismului*, Tilișca, Casa de presă și editură TRIBUNA Sibiu, 2015, p. 6, 30.

¹² Preda, după cercetare, Muzeului de istorie „Casa Altenberger” din Sibiu.

¹³ N. Lupu, *Cetatea*, p. 477-484.

¹⁴ Zsolt K. Szekely, *Așezări din prima vîrstă a fierului în sud-estul Transilvaniei*, Brașov, 1966, Pl.: II/3, p. 47; IV/1; IV/4, p. 53; Eugenia Zaharia, *Remarques sur le Hallstatt ancien de Transilvanie. Fouilles et trouvailles de Mediaș, 1958*, în „Dacia”, IX, București, 1965, p. 83; N. Lupu, *Tilișca*, p. 57, 95, 98, 117.

B. Din perioada Latène sunt majoritatea descoperirilor. Ele constau în fragmente ceramice lucrate cu mâna (Fig. 2, 3, 4, 7/1-7, 8/1-5) și la roată (Fig. 6, 8/6-23).

a) Ceramică lucrată cu mâna. Cea mai reprezentativă descoperire constă din 21 de fragmente ale unui vas tip borcan de dimensiuni medii, lucrat cu mâna (Fig. 2). După reconstituire, am constatat că – inițial – vasul borcan avea patru butoni circulari mari, decorați prin apăsare cu degetul. Fiecare buton are o imprimare centrală, mai accentuată, înconjurată de imprimări mai puțin pronunțate, realizate astfel: butonul central, 9; butoanele din dreapta și stânga, câte 8. Între butoane se desfășoară o decorațiune brâu ondulat, cu trei linii. De la buza vasului până la brâu și de sub brâu până spre mijlocul vasului au fost realizate decorațiuni verticale. Toate decorațiunile s-au realizat cu ajutorul pieptenului și sunt superficiale, nu în profunzime. Buza vasului este ușor evazată. Diametrul la buză: exterior, 23 cm; interior, 18 cm. Analogii: Tilișca¹⁵; Brezoi (jud. Vâlcea), punctul „La Zăvoiaș”¹⁶; Popești (jud. Argeș)¹⁷; Slimnic (jud. Sibiu)¹⁸.

Un fragment de vas borcan lucrat cu mâna, prevăzut – inițial – cu patru butoni dispuși pe umărul vasului, și decorat cu brâu în relief, alveolar, alături de un fragment de fund de vas, demonstrează larga răspândire a acestui tip de vas borcan în arealul locuit de daci. Fragmentele arată că vasul are buza ușor evazată și fundul plat. Partea superioară este prevăzută cu un buton mare, proeminent, alveolar, dreptunghiular în secțiune. Între butoni se desfășoară brâie în relief, alveolare, dispuse în semicerc. Pasta din care a fost confecționat conține mică și nisip fin. Culoarea este cenușie spre neagră, datorită expunerii la flacără. Diametrul la buză: exterior, 18,5 cm; interior, 16,8 cm. Analogii: Tilișca¹⁹; Brezoi, punctul „La Zăvoiaș” și Mănăstirea Govora (jud. Vâlcea)²⁰; Poiana (jud. Galați)²¹; Mălușteni (jud. Vaslui)²²; Popești (jud. Giurgiu)²³; Florești (jud. Cluj), Morești (jud. Mureș), Zalău (jud. Sălaj)²⁴.

Mai multe fragmente din buzele unor vase, de dimensiuni mici și medii (Fig. 8/1-5), ne determină să concluzionăm că acestea aveau buza aproape dreaptă sau dreaptă. Unele vase erau dotate cu butoni de prindere (Fig. 7/1, 2), circulari în secțiune, de mici dimensiuni, altele cu brâie în relief (Fig. 7/3, 4), care foloseau la prinderea și manipularea respectivelor obiecte ceramice. Alte elemente de decor

¹⁵ N. Lupu, *Cetatea*, Fig. 3/11, 14; 4/4; Idem, *Tilișca*, p. 131, Pl. 7/6.

¹⁶ Gheorghe I. Petre-Govora, *Descoperiri arheologice din epoca fierului în județul Vâlcea*, în „Materiale și cercetări arheologice”, 9, 1970, p. 467-489; p. 479, Fig 1/10.

¹⁷ Mioara Turcu, *Ceramica geto-dacă din colecțiile Muzeului de Istorie a municipiului București*, în „București. Materiale de Istorie și Muzeografie”, VII/1, 1969, p. 163-178, Pl. II/1.

¹⁸ Paul Pupeză, *Ceramica geto-dacică din interiorul arcului Carpat (sfârșitul sec. III a. Chr.-începutul sec. I a. Chr.)*, în „Revista Bistriței”, XXIV, 2010, Pl. XII/3.

¹⁹ N. Lupu, *Tilișca*, p. 131, Pl. 7/5.

²⁰ Gh.I. Petre-Govora, *op. cit.*, p. 467-489, Fig.: 1/9; 8/2.

²¹ Silvia Teodor, Mircea Nicu, Stela Țau, *Ceramica din așezarea geto-dacică de la Poiana, județul Galați*, în „Arheologia Moldovei”, XXIII-XXIV, 2000-2001, p. 21-182, Fig: 6/2, 7; 9/3; 10/3; 16/1; 87/1, 3, 7.

²² Silvia Teodor, *Decorul de pe vasele borcan geto-dacice*, în „Arheologia Moldovei”, XVIII, 1995, p. 17-31, Fig. 3/3, 4.

²³ Mioara Turcu, *op. cit.*, Pl. II/7.

²⁴ P. Pupeză, *op. cit.*, Pl. X/5, 25, 26, 39.

utilizate – în special pe gâtul și umerii vaselor –, erau brâie cu linii ondulate (Fig. 7/5-10), linii paralele (Fig. 7/11-17), decorații cu măturicea (Fig. 7/19).

Câteva mici fragmente de ceramică fină (Fig. 5/1-7), confecționate din pastă amestecată cu mică și nisip fin, sunt date cu slip și lustruite. Sunt bine arse și au culoarea cărămiziu gălbuie. Provin de la vase de mici dimensiuni.

Pentru acoperirea unora dintre locuințe, dacii au utilizat țigle. Din acest articol am descoperit trei fragmente (Fig. 5/8-10), confecționate din pastă grosieră, cu puțină mică și mult nisip, cu bobul de diferite dimensiuni, având o densitate mare. Grosimea lor variază de la 3,5 la 4 cm.

b) Ceramică lucrată la roată. Acest tip de ceramică era destul de răspândit printre vasele utilizate de daci. Un fragment lucrat la roată provine de la un vas borcan cu buza ușor evazată și are, la partea superioară a zonei bombate, un brâu format din două benzi ondulate (Fig. 6). Este confecționat din pastă bine arsă, amestecată cu mică și mult nisip cu granulație mare. Culoarea este cărămizie și prezintă urme de arsură în partea dreaptă. Vasul era de dimensiuni medii, având – la buză – diametrul exterior de 20 cm, iar cel interior de 18 cm.

Mai multe fragmente din buzele unor vase (Fig. 8/1-5, 8-12, 14-18), de dimensiuni medii (Fig. 8/11-18) și mari (Fig. 8/6-10), ne determină să concluzionăm că acestea aveau buza ușor evazată (Fig. 8/8, 9, 11, 14, 16) sau evazată (Fig. 8/10, 12, 17, 18). Câteva fragmente ceramice provin din marginea unor capace de vas (Fig. 8/6, 7, 13). Au fost confecționate atât din pastă fină (Fig. 8/9-18), dar și grosieră (Fig. 8/6-8), bine arsă. Culoarea lor, în general este cărămizie, dar, unele, prezintă și nuanțe gălbui. Mare parte dintre acestea au urme de expunere la foc, unele puternic (Fig. 8/9, 12, 13), probabil în urma distrugerii prin incendiere a locuințelor din cetate, după cucerirea romană.

Am descoperit doar un fragment de toartă, probabil provenit de la o cană. Este confecționat din pastă fină, amestecată cu mică și nisip cu bobul mărunț, bine arsă. Are, ca ornament, în lungul ei, o nervură adâncită. Similitudini: Poiana (jud. Galați)²⁵.

Patru fragmente (Fig. 8/20-23), confecționate din pastă fină, amestecată cu mică și puțin nisip, provin de la vase de mari dimensiuni. Diametrul acestora, la umerii vasului, era cuprins între 44 și 51 cm. La exterior ceramica are culoare cărămizie, iar la interior cenușie, fiind arsă bine. Fragmentele sunt frumos decorate cu brâie formate din linii ondulate (Fig. 8/20) și linii paralele (Fig. 8/21-23), realizate cu pieptenul.

Singurul artefact osteologic este un mic fragment calcinat (Fig. 7/20).

Lista ilustrațiilor:

Fig. 1 – Fragmente ceramice din Cultura Gáva.

Fig. 2 – Vas borcan Latène, lucrat cu mâna, înainte de restaurare.

Fig. 3 – Vas borcan Latène, lucrat cu mâna, după restaurare.

Fig. 4 – Vas borcan Latène, lucrat cu mâna.

Fig. 5 – Fragmente ceramice Latène, din pastă fină (1-7) și fragmente de țigle (8-10).

²⁵ Silvia Teodor, M. Nicu, Stela Țau, *op. cit.*, Fig.: 21/5; 22/8, 31/1.

Fig. 6 – Fragment de vas borcan Latène, decorat, lucrat la roată.

Fig. 7 – Fragmente ceramice Latène: cu butoni (1-2); cu brâu în relief (3-4); decorate (5-17, 19); fund de vas (18). Fragment de os (20).

Fig. 8 – Fragmente de vase Latène: lucrate cu mâna (1-5); lucrate la roată (6-23).



Fig. 1



Fig. 2

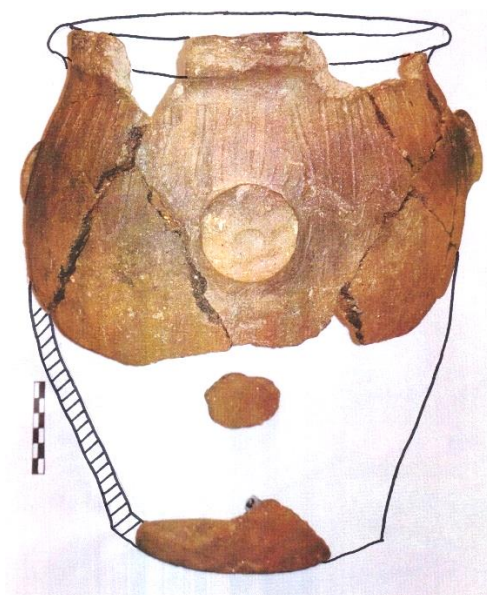


Fig. 3

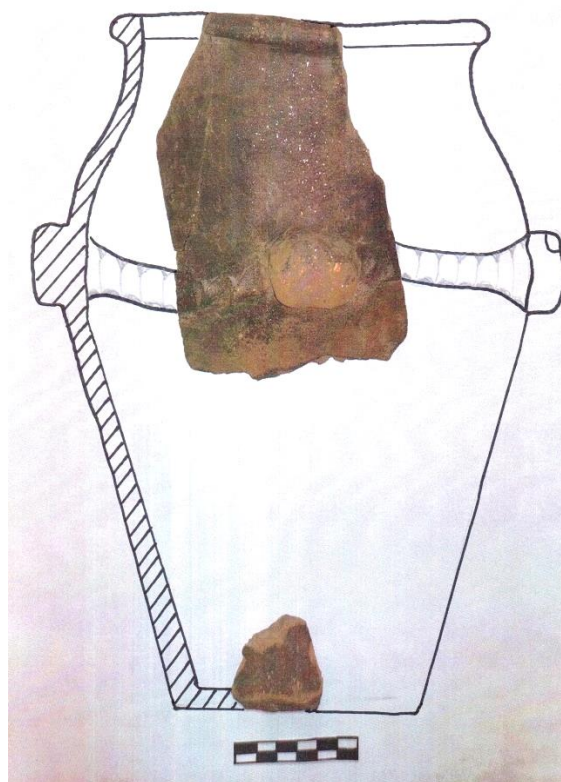


Fig. 4



Fig. 5



Fig. 6



Fig. 7



Fig. 8