

NIȘA-RELICVAR, ELEMENT INEDIT ÎN ARHITECTURA ECLEZIASTICĂ DIN ȚARA FĂGĂRAȘULUI (SEC. XV-XVIII)

Aurel DRAGNE¹

THE RELIQUARY NICHE – AN UNIQUE ELEMENT IN THE ECCLESIASTICAL ARCHITECTURE OF FAGARAS COUNTRY (15TH-17TH CENTURIES)

ABSTRACT

The archaeological researches of the old stone churches in the historical region of Fagaras Country situated in the middle of Romania, led to relevant information about the dating and the establishing with precision of the main phases of construction of the monuments.

The reliquary niche - an unique element in the ecclesiastical architecture of this region was noticed in the village churches in Voivodenii Mari (15th century), Vistea de Jos (16th century) and in the ruins of monastic church in Sinca Noua (17th-18th century).

Looking like an opening in the wall and being situated at the base of the wall, the reliquary niche was made during the first stage of the building having a role in the offering of tribute by the founder of the church.

Keywords: reliquary niche, ecclesiastical architecture, Fagaras Country, 15th-17th centuries, archaeological research.

Țara Făgărașului, vatră etnofolclorică a Țării Oltului, atestată documentar la 1222 sub denumirea de „Terra Blachorum”, este o regiune distinctă din centrul României și sudul Transilvaniei, caracterizată de o istorie, tradiții și obiceiuri aparte.

Aidoma altei „țări” medievale românești, a Maramureșului, ce a dat un voievod descălecător Moldovei, tradiția istorică consemnează că de aici, din țara românilor făgărășeni, a pornit Negru Vodă, descălecător de nouă Țară Românească, precursor al dinastiei Basarabilor.

Cercetarea istoriei ecleziastice a ținutului făgărășean, a determinat reevaluarea fondului patrimonial ecleziastic prin metoda științifică a investigației arheologice. În pofida faptului că au fost întreprinse doar cercetări punctuale, de mică anvergură, premergătoare unor lucrări de consolidare sau restaurare a monumentelor, datele obținute sunt semnificative în privința datării, planimetriei și stabilirii principalelor etape de construcție. Cu acest prilej a fost identificat un element insolit: nișa-relicvar, prezentă la bisericile parohiale „Adormirea Maicii Domnului” din Voivodenii Mari (sfârșitul secolului al XV-lea), „Sfinții Arhangheli” din Viștea de Jos (începutul secolului al XVI-lea), cât și la ruina edificiului mănăstiresc ce a funcționat, începând cu mijlocul secolului al XVII-lea, în locul numit „Poiana Mănăstirii”, de pe Valea Lărguței/Trestioara, pe raza comunei Șinca Nouă.

¹ Muzeograf, doctor în istorie, Muzeul Țării Făgărașului „Valer Literat”, Făgăraș; e-mail: aureldragne@yahoo.com.

În fază inițială, biserica din Voivodeni prezintă o navă rectangulară, încheiată spre răsărit cu o absidă semicirculară decroșată de reminiscență romanică (Fig. 1). Bolta stelată a navei, de factură gotică, a reprezentat până nu demult singurul element de datare al edificiului: analogiile cu sistemul de boltire al bisericii „Sfântul Mihail” din Cluj (mijlocul secolului al XV-lea), cât și similitudinea profilului ceramic al structurii cu cel utilizat la bolta bisericii „Sfântul Nicolae” din Râșnov (cca. 1500), i-au determinat pe istoricii de artă să admită anul 1500 ca dată de construcție a edificiului (Fig. 2)².

Săpătura arheologică preventivă, prilejuită de apariția unui agresiv atac biologic al ciupercii *merulius lacrimans* – ce a distrus în mare parte pardoseala de lemn a lăcașului –, a dovedit faptul că biserica actuală suprapune un edificiu mai vechi, de factură romanică³. Fundațiile absidei acestuia sunt relativ bine conturate în cele două casete de sondare deschise în perimetrul altarului bisericii actuale.

Cele două monede medievale emise de regele Matia Corvin, parte a inventarului unuia dintre cele șapte morminte identificate în navă, ar putea coborî datarea edificiului în secolul al XV-lea: exceptând unul dintre morminte, secționat de constructorii medievali cu prilejul realizării șanțului de fundație sudic al navei, înmormântările sunt ulterioare construcției bisericii. Două inele sigilare, aparținând secolului al XVI-lea, întăresc această supoziție.

În privința edificiului romanic, un posibil element de datare e reprezentat de vasul ceramic lucrat la roată înceată, ce aparține tipologic secolului al XIV-lea. A fost identificat în caseta din colțul sud-estic al navei, amplasată la îmbinarea dintre catapetasma de zid cu peretele bisericii.

Catapetasma de piatră, suprapusă inițial de timpanul ce susținea vechea șarpantă în două ape, prezintă arhaismul a doar două deschideri înspre altar. La baza fundației a fost identificată o firidă boltită în piatră, amplasată de către constructorii bisericii în partea dreaptă a catapetesmei, în proximitatea deschiderii consacrate ușii împărătești (Fig. 3). Încheiată în partea superioară în arc frânt are o înălțime de 0,45 m, lățimea de 0,60 m și adâncimea de 0,50 m. Este atent lucrată și finisată, fiind tencuită la interior. Baza nișei o constituie stratul de pământ steril pe care e așezată talpa fundației. Probabil rostul acestei deschideri, realizată în momentul edificării bisericii actuale (cumpăna secolelor XV-XVI), era acela de firidă-relicvar. Nu putem ști cu certitudine dacă fragmentul de coastă umană găsit aici e parte a inventarului unui relicvariu sau provine de la vreun mormânt răvășit cu prilejul construcției bisericii sau a altor intervenții ulterioare. Groapa de aproximativ 1 m² din fața firidei, îndeosebi materialele și piesele de arhitectură ce constau în blocuri de piatră ecarisată cu urme de mortar, resturi de la o posibilă pardoseală realizată din pietre plate de râu prinse în mortar, cât și numeroase fragmente de tencuială cu urme de pictură, olane și cărămizi ar pleda în acest sens. Din păcate relicvariul, realizat cel mai probabil din lemn, nu s-a păstrat.

² Eugenia Greceanu, *Țara Făgărașului - zonă de radiație a arhitecturii de la Sud de Carpați*, în „Buletinul Monumentelor Istorice”, XXXIX, nr. 2, 1970, p. 35, nota 4.

³ Antal Lukács, *Cercetările de la biserica din Voivodeni, comuna Voila, județul Brașov*, Raport tehnic; <http://cronica.cimec.ro/detalii.asp?k=1156>.

Biserica din Viștea de Jos a fost datată, pe baza elementelor arhitecturale și stilistice, în jurul anului 1500 (Fig. 4)⁴. Alături de cea din Voivodenii Mari, aparține unui orizont cultural ce poate fi pus în legătură cu stăpânirea munteană din perioada ducatului făgărășean. Absida decroșată a altarului, poligonală la exterior și semicirculară în interior constituie una dintre primele influențe ale arhitecturii muntene în spațiul făgărășean. S-a presupus că edificiul ar fi avut, în fază inițială, doar o navă rectangulară și absidă. Cele două laturi ale navei, de miazăzi, respectiv miazănoapte, sunt flancate de câte două contraforturi puternice. Rostul acestora este de a prelua o parte din tensiunea bolții în leagăn a navei, ce se descarcă în pereți sensibil mai subțiri decât la biserica din Voivodeni. Aidoma edificiului din Voivodeni și aici catapeteasma de zidărie prezintă doar două deschideri. În decursul secolului al XIX-lea, monumentul a suferit modificări notabile, ce au constat în prelungirea navei și adăugarea unui turn clopotniță.

Inițierea de către comunitatea locală a unui proiect de restaurare a edificiului a presupus deschiderea câtorva casete de sondare: una în interior, în zona în care se credea că s-ar închide nava corespunzătoare primei faze de construcție, și alte trei în exterior (Fig. 5). Rezultatul sondajelor a determinat o reevaluare a poziției cu privire la principalele etape de construcție⁵. S-a dovedit faptul că cele patru contraforturi au fost adăugate ulterior: fundațiile, dar și elevațiile acestora nu sunt țesute cu cele ale navei. La realizarea lor au fost deranjate mai multe morminte, dovadă că acolo, la momentul edificării, funcționa un cimitir. Același lucru s-a constatat și în caseta deschisă pe latura sudică a bisericii, ce avea menirea de a surprinde îmbinarea dintre absidă și navă: fundațiile lor suprapun un mormânt, fără să-l deranjeze. Preexistența cimitirului întărește supoziția că pe locul bisericii actuale a existat o alta mai veche, de lemn sau zid.

Caseta deschisă în interior a confirmat o mai veche ipoteză, potrivit căreia nava s-ar fi închis, într-o primă etapă, în dreptul contrafortului exterior. Aici au fost identificate resturile fundației zidului apusean al navei, demantelat cu prilejul extinderii bisericii. Mai mult, profilul de nord al casetei relevă faptul că atât fundația, cât și zidul bisericii se continuă spre apus, fără întrerupere, dovadă că monumentul a fost prevăzut, chiar de la început, cu încă o încăpere, pronaos sau pridvor. Prezența noii structuri relevă faptul că încă de timpuriu, din perioada ducatului, Țara Făgărașului s-a manifestat ca o veritabilă zonă de radiație a arhitecturii muntene. Pronaosul, respectiv pridvorul deschis se vor generaliza în arhitectura bisericilor făgărășene abia la mijlocul secolului al XVIII-lea, sub influența ctitoriilor brâncovenești, îndeosebi a bisericii „Sfântul Nicolae” din Făgăraș, devenit prototip al tuturor ctitoriilor ulterioare. Pridvorul deschis poate fi sugerat, cel puțin în fază embrionară, de portalul bisericii „Sfânta Cuvioasă Parascheva” din Comăna de Jos, al treilea monument de zid, ca vechime, din Țara Făgărașului. Potrivit tradiției, edificiul a fost ctitorit în prima jumătate a secolului al XVII-lea, cu sprijinul financiar al domnitorului Matei Basarab, care a și înzestrat biserica cu odăjdii și cărți de cult⁶.

⁴ Eugenia Greceanu, *op. cit.*, p. 35.

⁵ A. Lukács, A. Dragne, *Cele mai vechi biserici românești din Țara Făgărașului*, în „Acta Terrae Fogarasiensis”, III, 2014, p. 331-352.

⁶ Ioana Cristache Panait, Eugenia Greceanu, *Biserici românești de zid - monumente istorice din Țara Făgărașului*, în „Mitropolia Ardealului”, XV, nr. 9-10, 1970, p. 633.

Existența pronaosului încă din prima etapă de edificare a lăcașului e dovedită de o descoperire valoroasă: nișa-relicvar amplasată, în parte, sub fundația zidului demantelat al navei, în latura stângă a bisericii (Fig. 6). Realizată în totalitate din lut, este boltită în formă ogivală, cu baza la o adâncime de aproximativ 0,95 m față de nivelul actual de călcare. Ea coboară aproximativ 0,40 m sub talpa fundației, situată la rândul ei la 0,50-0,60 m față de nivelul de călcare. Urmărind axa longitudinală a edificiului, nișa pătrunde frontal sub fundație, în dreptul profilului răsăritean al peretelui demantelat al navei, ca mai apoi să se continue spre apus, în perimetrul presupusului pronaos. Din păcate umiditatea excesivă a condus la o deteriorare accentuată a vestigiilor. Planul secțiunii relevă negativul în lut al unei casete de lemn (aproximativ 0,30x0,19 m) (Fig. 7).

În perimetrul acesteia au fost identificate resturi textile, panglici cu fir metalic și pandantive. În privința texturilor, analizele de laborator premergătoare procesului de restaurare au evidențiat prezența unei țesături fine, realizată cu fir metalic pe suport de mătase (Fig. 8). Că avem de-a face cu o depunere contemporană construcției edificiului, o dovedesc tipologia sistemului de boltire a nișei cât și forma relicvariului din lemn care, teșit în partea frontală, capătă aspectul unui sicriu gotic miniatural.

Vestigiile mănăstirii de la Șinca Nouă (Trestioara) au fost identificate cu prilejul unei cercetări de teren în hotarul acestei comune. Locul era cunoscut de câțiva localnici, fiind marcat printr-o troiță. Este amplasat într-o frumoasă poiană, la poalele pădurii, încadrat de cele două brațe ale Pârâului Trestioara, afluent al Văii Lărguța. E cunoscut toponimul „Poiana mănăstirii”, cât și hidronimele „Izvorul mănăstirii” și „Pârâul mănăstirii”.

Lăcașul monahal era parte a unei salbe de peste 30 de așezăminte, deopotrivă mănăstiri și schituri, despre care avem dovezi că au ființat în arealul făgărașean la mijlocul secolului al XVIII-lea⁷. Era un obicei aici ca fiecare sat cu deschidere la munte să-și ctitorească propriul așezământ. Au existat și comunități în al căror hotar sunt cuprinse două, ba chiar patru mănăstiri, ca de pildă cazul satului Șinca.

În 1764, locuitorii comunei care au refuzat înrolarea în Regimentul I de graniță cu sediul la Orlat au fost strămutați în hotarul dinspre munte al satului, pe Valea Șincii, luând astfel ființă localitatea Șinca Nouă. Două dintre amplasamentele celor patru mănăstiri au revenit noii localități: așezământul ruinat de pe Valea Șincii, pe locul căruia sătenii și-au clădit o nouă biserică de lemn, primul paroh fiind însuși unul dintre monahii viețuitori, și Mănăstirea „Trestioara” sau „Lărguța”, după cum apare înregistrată în documentele de epocă.

Prima informație documentară care consemnează, indirect, existența unor mănăstiri în Țara Făgărașului ne este oferită de hrisovul din 1391 prin care domnitorul Mircea cel Bătrân, în calitatea de stăpân al ducatului, conferă anumite privilegii boierului egumen Stanciu din Scorei. Antecedentele monahismului din acest ținut par însă a fi mai vechi: complexul monahal rupestru de la Șinca Veche sau cel de pe Valea Comănelor (în hotarul satului Comăna de Sus), dublate de prezența a nume-

⁷ A. Dagne, *Mănăstirile Țării Făgărașului*, în vol. „720 de ani de istorie a Făgărașului”, Alba Iulia, Editura Altip, 2011, p. 94-102.

roase toponime și hidronime, dovedesc existența unui monahism străvechi, de factură eremită sau semieremită, ce a precedat apariția primelor mănăstiri⁸.

Începând cu secolul al XVII-lea, documentele fiscale ale domeniului înregistrează o serie de preoți parohi care, înspre amurgul vieții, s-au retras în mănăstiri, parte dintre ele ctitorite de ei înșiși, în hotarul dinspre munte al satelor. Numărul așezămintelor monahale crește considerabil în veacul al XVIII-lea, printre administratorii lor regăsindu-se și dintre clericii supranumerari ai satelor. Din păcate toate aceste așezăminte, părăsite odată cu interzicerea viețuirii monahale în cea de-a doua jumătate a secolului al XVIII-lea, datorată, în parte, implicării viețuitorilor lor în disputele confesionale ce au marcat această perioadă, au fost sortite degradării progresive și prăbușirii intempestive.

Vestigiile lăcașului mănăstiresc de la Trestioara au fost cercetate arheologic⁹, fiind realizată, în prealabil, cu sprijinul autorităților locale, o incintă de lemn pentru a proteja ruina. Deschiderea secțiunilor de investigare a surprins existența unei mici biserici ce comportă două faze de construcție.

Planimetric, primei etape îi corespunde nava rectangulară (4,10x2,90 m) și altarul poligonal decroșat în cinci laturi (adâncimea maximă a absidei 2 m, lățimea în dreptul catapetesmei de zid 2,5 m). Și aici comunicarea dintre navă și absidă e mijlocită tot de două deschideri ale tâmplii de zid. Cea de a treia, conformă tipicului impus de uzanța liturgică, lipsește, din rațiuni practice: cele două comunicări, cu lățimi de 0,52, respectiv 0,47 m, sunt delimitate de un pilon central de zidărie cu o amprență la sol de 0,40x0,30 m. Nava, ca de altfel și altarul, conservă brâul pictural inferior, specific ansamblurilor în frescă. Micile fragmente de moloz aurit identificate în navă ne îndreptățesc să atribuim paternitatea ansamblului unui meșter zugrav consacrat, ce a folosit foița de aur în realizarea aureolelor sau a registrelor decorative intermediare. Biserica era prevăzută cu un paviment din lespezi de piatră, conservat doar parțial, așezate pe un pat de lut. Portalul vestic conservă golurile în zidărie ale montanților de lemn ai ușii. Bordurile pragului masiv de piatră, deosebit lucrate, urmăresc curbura peretelui. Pereții sunt zidiți îngrijit, în asize regulate, din lespezi de piatră bine făcute, de dimensiuni apreciabile: impresionează îndeosebi cele de rezistență de la colțurile navei, cu dimensiuni de 1x0,60x0,15 m. Elevația maximă păstrată a zidului, de aproximativ 0,90 m, s-a măsurat la colțul sud-vestic al navei. Materialul ceramic identificat, aparținând secolelor XVII-XVIII, îndeosebi un valoros fragment de cană habană, specific primei etape a activității transilvănene a meșterilor stabiliți în 1621 la Vințu de Jos, constituie dovada incontestabilă că la mijlocul secolului al XVII-lea biserica, constituită din navă și absidă, era ridicată.

Într-o etapă ulterioară, vechiului edificiu i-a fost adosat, pe latura apuseană, un nou spațiu liturgic, ce ar fi putut avea, cel mai probabil, destinație de pridvor: lipsa oricăror elemente de zidărie care să ateste prezența unei uși în noua deschidere, de aproximativ 0,68 m, din peretele apusean, dar și conservarea nealterată a vechiului portal, întăresc această ipoteză, în detrimentul prezenței unui pronaos.

⁸ Idem, *Ansambluri monahale rupestre în spațiul făgărășean*, în „Acta Terrae Fogarasiensis”, VI, 2017, p. 114-131.

⁹ A. Lukács, A. Dragne, *Cercetările arheologice de la Mănăstirea Trestioara din Șinca Nouă*, în „Acta Terrae Fogarasiensis”, IV, 2015, p. 213-226.

În perimetrul altarului se mai pot încă vedea piciorul căzut al prestolului, o mică vatră pentru cărbune și firida proscomidiarului. Aceasta din urmă are lățimea de 0,50 m, o adâncime de 0,30 m, fiind deschisă direct în peretele sudic al absidei (Fig. 9).

Un element insolit îl constituie cavitatea de secțiune rectangulară (0,45x0,30 m), alipită fundației peretelui sudic, în proximitatea proscomidiarului. Este lucrată îngrijit, pereții laterali fiind căptușiți și neteziți cu lut. În perioada funcționării ansamblului, era căpăcuită în partea superioară de lespezile de piatră ale pavimentului. Considerăm că rostul acestei cavități ar fi putut fi acela de relicvariu, adăpostind o eventuală depunere de vestigii sacre. Din păcate ea a fost deschisă și golită, odată cu dislocarea pavimentului din altar.

După cum remarcă autoarea unui studiu consacrat relicvelor descoperite în Transilvania, în contextul insuficienței, parcimoniei sau a lipsei unor izvoare scrise, ca de pildă a celor hagiografice, care să ateste existența unui veritabil cult al relicvelor, elementele de cultură materială dobândesc o însemnătate aparte. Există o legătură indivizibilă între relicve și relicvare: dacă cele dintâi au putut trece de cele mai multe ori neobservate, pierzându-se în anonimat, relicvarele, în calitatea de obiecte relaționale, sunt cele care conferă argumentul prezenței lor. În acest context, relicvarele reflectă nu doar reverberațiile unui fenomen complex, universal și transconfesional, dar și modul în care a fost el receptat și implementat în ambianța medievală transilvăneană: analizate în context politic, social, religios ori devoțional, ele relevă aspecte fundamentale cu privire la particularitățile și parcursul istoric-religios al regiunii¹⁰.

Istoria relicvelor este, în ultimă instanță, o istorie a oamenilor, persoane și comunități, ce intră în contact și relaționează cu ele. Reconstituirea ei ne călăuzește spre semnificațiile profunde îngemănate de actul devoțional față de veneratele odoare circumscrise sacralului, fiind totodată revelatoare de sens pentru viața cotidiană și universul mental al omului medieval¹¹.

Pentru acesta, relicvele sau moaștele, potrivit terminologiei consacrate în biserica de tradiție răsăriteană, se confundă cu sfântul căruia i-au aparținut, fiind purtătoare a atributelor sale. Se afirmă astfel calitatea materiei, transfigurată prin harul divin sălășluit în persoană de a vehicula sacralul și de a mijloci legătura dintre realitatea mundană, pervertită după cădere, și transcendent. Capacitatea de intercesiune și răscumpărare angajată în folosul devoților explică fascinația față de relicve. Autenticitatea relicvelor e conferită de incoruptibilitatea materiei sau nesticăciune, precum și de puterea de a săvârși acte sau vindecări miraculoase. Această putere nu este imanentă relicvelor, ci aparține lui Dumnezeu. Preîntâmpinarea eventualelor abuzuri

¹⁰ Cătălina-Tatiana Covaciu, *Relicve medievale descoperite în Transilvania. Considerații pe marginea unor aspecte de cultură materială*, în „Astra Salvensis”, VI, nr. 11, 2018, p. 29-30.

¹¹ Idem, *Relicvele în istoria medievală a Transilvaniei. Între prezență materială și experiență devoțională*, Lucrare de masterat, Universitatea ”Babeș-Bolyai”, Cluj-Napoca, Facultatea de Istorie și Filosofie, Coord. Științific Lect. Univ. dr. Adinel Ciprian Dincă, în: [https://www.academia.edu/33832530/Relicvele %C3%AEn istoria medieval%C4%83 a Transilvaniei](https://www.academia.edu/33832530/Relicvele_%C3%AEn_istoria_medieval%C4%83_a_Transilvaniei)
Relics in the medieval history of Transylvania, p. 17, 20-21.

a impus un strict control clerical: aidoma liturghiei, cultul relicvelor se desfășoară în ambianța Bisericii, venerarea lor fiind inseparabilă de cultul liturgic al sfinților¹².

Cultul relicvelor își are rădăcinile în creștinismul primar: cele mai vechi relieve sunt înseși trupurile martirilor, care și-au dat la propriu viața pentru Hristos. Ulterior, modelul de sfințenie se va diversifica, prin trecerea în rândul sfinților a asceților, a celor care au făcut dovada sacrificiului cotidian printr-o viață pilduitoare sau a persoanelor care, prin credință și erudiție, au contribuit la lămurirea și fixarea unor aspecte fundamentale de doctrină a bisericii.

Tehnic, relicvele pot fi clasificate în trei categorii: corporale sau primare, aflate într-un raport sinecdotic cu sacralul, relieve de contact, asociate în mod metonimic sfântului, precum și obiectele și suvenirurile ce evocă, prin proveniență, un spațiu sacru, ca de pildă Pământul Sfânt¹³.

Teologic, actul cinstirii sfințelor relieve își găsește fundament în antropologie și eshatologie, în strânsă legătură cu semnificațiile modelului ecleziologic creștin. Omul a fost creat de Dumnezeu după „chipul” Său, ca ființă personală înzestrată cu rațiune, voință și sentiment. El are menirea de a tinde, prin efort personal susținut, la comuniunea deplină cu Creatorul său. Această comuniune e relevantă deplin de modelul comuniunii intratrinitare. „Asemănarea” reflectă continua chemare pe care o adresează Dumnezeu omului, spre îndumnezeire. Ființă dihotomică, trup și suflet, spirit și materie, omul are menirea de a înduhovnici întreaga creație, ca încununare a actului creator al lui Dumnezeu. Acest fapt e posibil prin conlucrarea cu harul lui Dumnezeu: trupul omului constituie lăcaș și templu al Duhului Sfânt, ce sălășluiește în el. Păcatul primordial, prin consecințele răsfrânte asupra întregii firi, îl îndepărtează pe om, vremelnice, de la adevărata sa vocație. Peste înaltele atribute ale persoanei se așterne vălul instinctivității și al iraționalității, specific unei materialități apăsătoare, simbolizată metaforic prin „hainele de piele” ale viețuitoarelor necuvântătoare. Consecința inevitabilă a acestui act este moartea: cu cât mai mult se străduiește omul, prin modalități din ce în ce mai rafinate să obțină plăcere și alinare, cu atât mai mult devine, lamentabil, părtaș al durerii și suferinței ce culminează în moarte. Prin Întrupare, Fiul lui Dumnezeu asumă în Persoana Sa condiția căzută a firii umane, curățînd-o, prin moarte și Înviere, făcînd-o deopotrivă părtașă comuniunii desăvârșite a Sfintei Treimi.

Prin sacrificiul și puterea Sa dumnezeiască Hristos a biruit în trupul Său moartea. Învierea Sa devine arvuna învierii tuturor oamenilor. Ea va avea loc la sfârșitul veacurilor când omul, în integralitatea sa, suflet și trup înviat, este dator să dea socoteală în privința rosturilor sale lumești în fața Dreptului Judecător, nimeni altul decât Hristos, în calitatea Sa de Dumnezeu adevărat și Om adevărat. Credința în obșteasca Judecată e complementară celei în înviere, ce va avea loc într-un trup transfigurat și spiritualizat, de o condiție existențială ce transcende materialitatea înconjurătoare, aidoma trupului înviat al lui Hristos, ce are puterea de a pătrunde prin ușile încuiate ale odăii în care se aflau, până atunci înspăimântați, ucenicii. Dobândirea „hainei luminoase” revine adesea ca un adevărat laitmotiv al textelor din ceremonialul liturgic: „Dă-mi mie haină luminoasă, Cel ce te îmbraci cu lumina ca și cu o haină”. Ea e prefigurată de taina Botezului, îndeosebi de rânduiala catehemenatului

¹² *Ibidem*, p. 29.

¹³ *Ibidem*, p. 14.

din biserica primară. Prin conlucrarea cu harul dumnezeiesc, sfinții dobândesc încă din această lume arvuna nestricăciunii: trupurile lor, mai presus de legile și limitările firii, devin instrumente ale divinității.

Comunitatea Bisericii e alcătuită atât din „Biserica luptătoare”, a celor care se nevoiesc în această lume în a urma preceptele unei viețuiri creștine, avându-l ca model pe Însuși Hristos și sfinții Lui, precum și din „Biserica triumfătoare”, a celor de dincolo, deopotrivă sfinți și dreți ai Vechiului Testament, care au și calitatea de mijlocitori. Comuniunea și unitatea bisericii e reliefată, potrivit epistolelor pauline, în termenii unei unități indisolubile între Hristos, cap al Bisericii, și credincioși, mădulare ale aceluiași trup. În virtutea acestui fapt, în sânul bisericii primare, relicvele corporale ale sfinților se bucurau de aceeași venerare ca și cea a Euharistiei.

Așezarea moaștelor Sfintei Filoftea la Curtea de Argeș în vremea domnitorului Mircea cel Bătrân și aducerea moaștelor Sfântului Ioan cel Nou la Suceava de către Alexandru cel Bun dovedesc prezența, în teritoriile extracarpatice, la cumpăna secolelor XIV-XV, a unui cult al relicvelor ce poate fi relativ bine documentat pe seama scrierilor hagiografice sau prin prisma programelor iconografice. Alături de actul recunoașterii mitropoliilor, constituirea și adoptarea noilor culte a contribuit semnificativ la creșterea prestigiului domnitorilor români, care își vor consolida statutul de protectori ai ortodoxiei, în contextul extinderii dominației otomane. În secolul al XVII-lea, sunt aduse la Iași moaștele Sfintei Cuvioase Parascheva, umbrind întrucâtva popularitatea pe care a avut-o, pe tot parcursul Evului Mediu, cultul Sfântului Ioan cel Nou de la Suceava¹⁴.

Crucifixele de tip engolpion sunt cele dintâi mărturii ale prezenței unor relicve în spațiul transilvănean. Pe baza acestora s-a presupus existența unei organizări instituționale bisericești sub auspiciile Imperiului Bizantin.

Cea mai bună acoperire în surse e oferită de intervalul cronologic al secolelor XV-XVI. Consemnăm aici doar un singur document, valoros prin prisma faptului că vehiculează date specifice unui teritoriu situat în vecinătatea ținutului făgărășean. O scutire de taxe pe șase ani acordată Brașovului și Țării Bârsei de către Sigismund de Luxemburg, la 1435, denotă devoțiunea locuitorilor față de relicve: îngăduința regelui vine în contextul distrugerilor de biserici și pierderilor de odoare sacre, datorate unei incursiuni turcești¹⁵.

Singura analogie transilvăneană de până acum cu nișele-relicvar din bisericile făgărășene ar putea fi oferită de cazul bisericii din Mălăncrav. Firida identificată în corul bisericii, sub reprezentarea iconografică „Vir dolorum eucharisticum”, în proximitatea unor graffiti de pelerini, a fost pusă în legătură cu existența, cel puțin în fază incipientă, a unui cult al Sfântului Sânge. Rolul nișei a fost probabil acela de a adăposti relicva¹⁶.

Începând cu mijlocul secolului al XVI-lea, informațiile privitoare la relicvele din spațiul transilvan sunt rarissime, fapt datorat atitudinii iconoclaste promovate de către Reformă.

Nișele-relicvar, cât și relicvele asociate, ridică o serie de întrebări cu privire la natura și proveniența depunerilor, a semnificației deținute în raport cu spațiul

¹⁴ *Ibidem*, p. 53-54.

¹⁵ *Ibidem*, p. 88.

¹⁶ *Ibidem*, p. 112.

liturgic, a multiplelor sensuri și rosturi în cadrul ceremonialului religios și al vieții comunității.

După cum am arătat mai sus, nișa-relicvar a bisericii din Voivodenii Mari a fost amplasată la baza catapetesmei de zid, în partea dreaptă, începând din dreptul deschiderii consacrate ușii împărătești, sub icoana Mântuitorului. În pofida faptului că relicvele lipsesc, ea fiind golită de inventar cu prilejul unor intervenții asupra monumentului, analogiile cu nișa intactă de la Viștea de Jos, ce sunt atât de ordin tipologic cât și de datare, ne îndreptățesc să presupunem că și aici era depusă, într-o primă fază, caseta cu rol de relicvariu. Ea conținea, cel mai probabil, mici fragmente corporale ale unor persoane considerate sfinte. Moaștele se substituie sfântului, înțeles în integralitatea sa. Resturile sale pământești îi atestă, pe de o parte, calitatea de persoană ce a descins și a viețuit în această lume. Pe de altă parte, incoruptibilitatea trupească și facerea de minuni, atribute de care sfântul și moaștele sale s-au învrednicit prin puterea și harul lui Dumnezeu sălășluit în el, denotă încă de pe acum calitatea acestuia de „cetățean al raiului”, de „casnic” și „prieten” al lui Dumnezeu. Sfinții constituie darul cel mai de preț pe care umanitatea îl poate oferi ca jertfă curată divinității: prin dobândirea sfințeniei, firea umană însăși se desăvârșește, împlinindu-și rostul ei. La rândul lor sfinții, prin viața curată, sacrificiu și abnegație sunt un dar al lui Dumnezeu, constituind modele de autentică viețuire creștină pentru credincioși. Ambivalența retoricii dăruitor-dar-primitor dobândește sensuri profunde, ce converg spre un model al comuniunii desăvârșite, înțeleasă în termenii unei continue „catabasis” și „anabasis”: Dumnezeu își manifestă puterea în sfinții Săi și se întrupează pentru ca pe om să-l îndumnezeiască.

Alegerea locului de depunere își are rosturi bine definite: catapeteasma separă spațiul liturgic, delimitând nava, destinată credincioșilor, de altarul care, asemuit „Sfintei Sfintelor”, e consacrat slujirii și Jertfei euharistice. „Ușile împărătești”, cea mai importantă dintre deschiderile catapetesmei, au un însemnat rol ceremonial. Pe aici are loc trecerea „Cinstitelor daruri” ce îl prefigurează pe Împăratul Hristos. Darurile sunt simbolice: pâine și vin, prinos al binefacerilor lui Dumnezeu ce se revarsă asupra oamenilor. Aduse de credincioși la altar, sunt pregătite și binecuvântate de către preot la „Proscomidiar”. Ulterior, în cadrul „Liturghiei Euharistice”, ele sunt purtate prin ușile împărătești și așezate pe Masa Altarului, locul Jertfei celei fără de sânge, în cadrul unui ritual consacrat, „Vohodul Mare”. Pe parcursul desfășurării acestuia, preotul, stând în dreptul ușilor împărătești, pomenește ctitorii, binefăcătorii și ostenitorii bisericii, deopotrivă vii și adormiți. Formularea liturgică „Ale tale dintru ale Tale, Ție îți aducem de toate și pentru toate” e edificatoare.

Euharistia a fost încă de la începuturi prețuită și păstrată în vecinătatea vestigiilor sacre și a relicvelor. Treptat însă, accentuarea rolului sacramentelor a făcut ca Euharistia să se detașeze de acestea, fiind percepută, începând cu secolul al XIII-lea, ca unul dintre cele mai puternice și eficace obiecte sacre¹⁷. Exista tradiția ca altarele să fie ridicate pe morminte ale martirilor. Mai târziu, depunerea de moaște în piciorul prestolului se impune ca o condiție a consacării acestora. „Antimisul”, dăruit de către ierarhul locului, conține la rândul său mici părțicele de sfinți, fiind indispensabil săvârșirii Sfintei Liturghii. Fragmentarea relicvelor devine o practică obișnuită în Biserica Răsăriteană, pe temeiul că orice fărâcă, ca parte a întregului, e purtătoare în

¹⁷ *Ibidem*, p. 12.

chip deplin a harului sfințitor. Sfinții, persoane desăvârșite, sunt în ultimă instanță parte a „Bisericii triumfătoare”, al cărei cap e Însuși Hristos. Idealul desăvârșirii poate fi atins încă de pe acum prin „imitatio christi”. În Sfânta Euharistie e prezent în chip real Hristos cel mort și înviat. El e „Logosul întrupat”, „Arhetip” al omului desăvârșit, „Noul Adam”, arvună a vieții celei veșnice „căci, precum în Adam toți mor, așa și în Hristos toți vor învia” (I Cor. 15, 22).

Catapeteasma nu este un simplu element arhitectural ce separă spațiul interior al lăcașului de cult. Ea este și „iconostas”, suport pentru imagini sacre. În tradiția Bisericii răsăritene icoanele sunt repere însemnate ce înfățișează, prin prisma reprezentărilor, o întreagă istorie a mântuirii. Imaginea sacră relevă și vehiculează repere spirituale ale sfântului reprezentat, împrumutând astfel din atributele caracteristice relicvelor. După biruința asupra iconoclasmului, canonul iconografic al iconostasului va cunoaște o accentuată evoluție. El va fi definitivat până în secolul al XVI-lea, când apar primele erminii. Nucleul său l-au constituit reprezentările consacrate Maicii Domnului și Mântuitorului, îndeosebi cele amplasate de o parte și alta a ușilor împărătești. Acestea li s-au adăugat într-un registru superior icoanele sfinților apostoli și reprezentarea „Deisis”. În aceasta împăratul Hristos, așezat pe tronul de judecată, e înfățișat binecuvântând, având de o parte și de alta pe cei doi sfinți intercesori prin excelență: Sfântul Ioan Botezătorul, despre care însuși Mântuitorul mărturisește că „e cel mai mare între cei născuți din femei”, și Maica Domnului, care, în virtutea faptului că e Născătoare de Dumnezeu, are cea mai mare putere de mijlocire la Fiul său. În icoana Hristos Învățător, cartea pe care Mântuitorul o ține cu mâna stângă e deschisă. Textele evanghelice sunt evocatoare: „Eu sunt Lumina lumii; cel ce Îmi urmează Mie nu va umbla în întuneric, ci va avea lumina vieții” (In. 8, 12), „Eu sunt Calea, Adevărul și Viața. Nimeni nu vine la Tatăl Meu decât prin Mine” (In. 14, 6) sau „Veniți la Mine toți cei osteniți și împovărați și Eu vă voi odihni pe voi” (Mt. 11, 28).

Temeiul depunerilor rituale la temelia catapetesmei dobândește semnificații complexe ce trebuie înțelese în relație cu spațiul liturgic, actul ceremonial al slujirii și programul iconografic. Practica relevă credința fermă a credincioșilor în puterea intercesorie a sfinților, substituiți prin relicve, cu profunde implicații de ordin eshatologic și soteriologic: Judecata de Apoi, ce va avea loc la sfârșitul veacurilor, e definitorie pentru omul medieval. Pentru acesta moartea nu e altceva decât un prag spre somnul de veci, din care se va ridica, în integralitatea sa, suflet și trup spiritualizat, atunci când, la sfârșitul veacurilor, îngerii vor trâmbița începutul Judecății obștești. Judecata particulară, ce are loc imediat după moarte, se va impune treptat în mentalitatea colectivă începând cu secolul al XVI-lea: odată cu Contrareforma, faptele bune săvârșite de-a lungul vieții condiționează salvarea omului. În lipsa acestora, nimic nu mai poate înclina cumpăna balanței în favoarea defunctului. Zarurile au fost deja aruncate: calitatea vieții condiționează clipa morții și veșnicia. Vechilor concepții, reprezentate în imaginarul colectiv de „Ars moriendi” li se vor substitui încă de pe acum altele noi, specifice dictonului „Ars vivendi”. Arta de a muri e complementară celei de a trăi, dar nu oricum, ci printr-o strictă conformare cu precepte morale și evanghelice¹⁸.

¹⁸ Anne Sauvy, *Le miroir du coeur. Quatre siècles d'images savantes et populaires*, Paris, Cerf, 1989, p. 129 și urm.

Biserica este prin excelență un spațiu dedicat sacrului. Reprezentarea scenei Judecării de Apoi pe portalul vestic, la intrare, semnifică faptul că, odată ajuns aici, credinciosul trăiește deja „eshaton”-ul. Naosul bisericii e asemuit Grădinii raiului: intrarea în navă e vegheată de Arhanghelul Mihail care, conform erminiilor, e reprezentat cu spadă de foc: „Cel ce va intra în acest sfânt locaș necurat cu sabia de foc va fi tăiat”. Biserica e locul în care omul își redescoperă matricea spirituală, răspunzând unei continue chemări a lui Hristos. Nu întâmplător viața întregii comunități e centrată în jurul bisericii. Aici se află cimitirul, întregind comuniunea celor vii cu cei de dincolo. Localitatea însăși se dezvoltă pe axe ce converg spre lăcașul de cult, poziționat de obicei pe un loc mai înalt. Exista în trecut un vechi obicei ca persoane influente, clerici și ctitori, să fie înmormântați în interiorul edificiului bisericesc. Această practică poate fi documentată în cazul ținutului făgărășean până către finele veacului al XVIII-lea. Sunt edificatoare cazurile ieromonahilor Visarion de la Sâmbăta de Sus și Isaia de Bucium, care, reînțorși în sat după pustiirea mănăstirilor, sunt înmormântați în biserici parohiale ctitorite de ei înșiși.

O notă cu totul aparte capătă ritualul de înmormântare al pruncilor. Datorită purității lor, copiii adormiți sunt asemuiți îngerilor. Ființe spirituale, lipsite de trup material, îngerii nu cunosc coruptibilitatea și căderea trupestă. Însă menirea trupurilor omenești este aceea de a se înălța la demnitatea de temple ale Duhului Sfânt, ca mădulare ale lui Hristos. Însuși Iisus pune în evidență inocența și sinceritatea pilduitoare a pruncilor: „Lăsați copiii să vină la Mine și nu-i opriți, căci împărăția lui Dumnezeu este a unora ca aceștia. Adevărat grăiesc vouă: cine nu va primi împărăția lui Dumnezeu ca un prunc nu va intra în ea” (Lc. 18, 16-17). Moartea unui copil este sfâșietoare, însă nu totul este pierdut. El este de acum mijlocitor și rugător către Dumnezeu pentru familie și comunitate. Întotdeauna comunitatea a tratat cu deosebită considerație înmormântarea pruncilor. Mormintele lor sunt plasate îndeobște în locurile cele mai însemnate din perspectiva intercesiunii. Nu e de mirare faptul că pe lângă temeliele vechilor biserici rurale au fost identificate morminte de copii, îndeosebi în zona decroșului absidei, ca și în cazul edificiului de la Voivodeni. Ba mai mult, aici, în 1947, cu prilejul suprimării unor resturi din peretele ce închidea odinioară vechea navă, a fost identificat, înzidit, un sicriu ce conținea osemintele unui copil(!).

Depunerea relievelor sub tâmpla bisericii poate fi corelată cu înmormântările ce au avut loc în navă la începutul secolului al XVI-lea. Înhumarea în vecinătatea mormintelor martirilor sau a relievelor este o practică veche, ce face trimitere la anticul „deposito ad sanctos”. Ea este legată de credința în puterea intercesorie a sfinților la Judecată¹⁹. Cu siguranță între defuncții înmormântați aici se află și ctorii

¹⁹ Cătălina-Tatiana Covaciu, *op. cit.*, p. 96. Un document din 1451, redactat în cadrul conventului de la Cluj-Mănăștur, relevă faptul că vicevoievodul Marc Herpe a fost înmormântat în incinta conventului, în apropierea relievelor pe care el însuși le-a donat, în onoarea Sfintei Fecioare. Abatele Anton o asigură pe văduva acestuia, fiica lui Gerew de Someșeni, că pioasa faptă a defunctului va contribui la salvarea sufletului său și a celorlalți membri ai familiei.

așezământului²⁰. Ei sunt boierii satului, categorie distinctă a societății făgărășene. Fac parte din vechea aristocrație, descinsă cu mult timp în urmă din sânul obștilor sătești și care, în perioada ducatului, e ridicată la demnitatea de nobilime a statului muntean, cu rangul de boieri. Procesul a fost profund și ireversibil, fără a se mai fi păstrat măcar terminologia cu care fusese desemnată până atunci²¹.

În pofida masivității zidurilor, bolta stelată de deasupra navei conferă bisericii din Voivodeni o notă de eleganță și noblețe. Cu siguranță monumentul era cu mult peste necesitățile unei simple comunități rurale de la cumpăna veacurilor XV-XVI. S-a vehiculat în mai multe rânduri opinia că edificiul romanic de secol XIV, ce a precedat biserica actuală, ar fi putut avea la origine și funcțiunea de capelă de curte a voievodului făgărășean. Însuși numele localității ar putea fi astfel legat de personalitatea acestuia²².

În localitate au rezidat dintotdeauna familii boierești puternice care, pe lângă ctitorirea impunătoarei biserici, s-au preocupat și de înzestrarea ei cu odoare pe măsură, inclusiv moaște. Acestea sunt investite cu însemnat rol apotropaic: puterea de a înfăptui miracole, vindecarea bolnavilor, protecția față de duhuri malefice, exorcisme, contracararea foametei și a calamităților naturale²³. Sfintele odoare își definesc rolul protector și călăuzitor pentru credincioși atât în cotidian, cât și în viața duhovnicească. Depunerea lor în partea dreaptă a catapetesmei e sugestivă: aici e zugrăvită, conform uzanțelor canonice icoana hramului, căci fiecare biserică e închinată unui sfânt sau unui eveniment spiritual major din iconomia mântuirii.

Procurarea de relicve, în speță a moaștelor, ca rămășițe trupești ale sfinților, presupune un efort considerabil, ce nu ține doar de aspectul financiar, ci trebuie cuantificat și prin prisma capitalului politic investit în obținerea și manipularea sfințelor odoare. Răsplata este pe măsură, căci dobândirea acestora crește prestigiul boierului ctitor care, astfel, își consolidează și legitimează autoritatea nu doar la nivelul comunității, ci și într-un cadru extins, regional²⁴.

Unul dintre primii boieri cunoscuți ai localității este Aldea Bika. Este atestat la 1494, cu prilejul confirmării sale ca proprietar al mai multor părți de sate făgărășene²⁵. Prestigiul de care se bucura între boierii făgărășeni e reliefat și de faptul că vreme de 25 de ani, între 1509 și 1534, este membru, fără întrerupere, al scaunului de judecată, caz unic în istoria instituției în acest secol. Neavând descendenți direcți, adoptă în 1518 pe nepoții săi, Ioan și Manea²⁶. Cu siguranță aceștia sau urmașii lor, sunt ctitorii bisericii.

Investirea preotului din rândul boierilor constituie o practică cu o îndelungată tradiție în spațiul făgărășean. În cazul Voivodeniului ea este bine documentată: vreme

²⁰ Cele două inele sigilare din cupru argintat identificate în navă, ca parte a inventarului a două morminte, dovedește înhumarea unor persoane de condiție aristocrată. Piesele au gravat în câmpul sigilar vulturul bicefal, respectiv un crin.

²¹ A. Lukács, *Țara Făgărașului în Evul Mediu (secolele XIII-XVI)*, București, Editura Enciclopedică, 1999, p. 111.

²² Valeriu Literat, *Biserici vechi românești din Țara Oltului*, Cluj-Napoca, Editura Dacia, 1996, p. 126.

²³ Cătălina-Tatiana Covaciu, *op. cit.*, p. 23.

²⁴ *Ibidem*, p. 35-36.

²⁵ A. Lukács, *op. cit.*, p. 90-91.

²⁶ *Ibidem*.

de câteva veacuri sacerdoțiul e practic monopolizat de clerici ce provin din familia boierească Bica²⁷. Odată cu recunoașterea Mitropoliei Ungrovlahiei, acești preoți-boieri s-au aflat sub jurisdicția canonică a mitropolitului ce rezida la Curtea de Argeș. Tot aici erau trimiși spre a fi hirotoniți candidații la preoție. Acest fapt a contribuit decisiv la intensificarea schimburilor culturale între cele două ținuturi românești. Cu certitudine această filieră trebuie urmărită în a desluși originea relicvelor făgărășene, cu atât mai mult cu cât cultul acestora, ca mijloc de contracarare a abuzurilor, era supus controlului clerical.

În pofida faptului că firida-relicvar de la Viștea de Jos era intactă, starea precară de conservare a relicvelor identificate s-a datorat condițiilor de umiditate în exces din locul depunerii. Înfașurate într-o țesătură fină, tivită cu panglici realizate din fir metalic pe suport de mătase, moaștele au fost așezate într-o casetă din lemn, cu destinație de relicvariu. Utilizarea țesăturilor scumpe pentru protejarea odoarelor sacre era o practică frecventă. În acest mod era evidențiată însemnătatea spirituală a relicvelor, fiind proclamată totodată natura intangibilă a divinului. Mătasea e folosită predilect în astfel de situații: întrucât viermii de mătase erau considerați asexuați, fibrele obținute erau socotite pure, imune poluării inerente produselor animale²⁸.

Un document de la mijlocul veacului al XVIII-lea ne-ar putea oferi singurele indicii de până acum în privința relicvariului. În contextul vizitei canonice pe care episcopului unit Atanasie Rednic o întreprinde în satele făgărășene la anul 1764, bătrânii din Viștea de Jos relatează că biserica lor, veche de peste 300 de ani, a fost ridicată cu sprijinul unei anumite boierese Hano²⁹. În acest stadiu nu putem exclude posibilitatea ca ajutorul financiar să fi venit de la sud de Carpați, fapt ce ar explica, în parte, influențele arhitecturii muntene în construcția edificiului. Apartenența făgărășeană a presupusului ctitor pare însă verosimilă. Încă din secolul al XIV-lea satul se afla în posesia unor familii boierești puternice, dovadă că Mircea cel Bătrân dăruise localitatea boierului Costea. În temeiul acestei danii descendenți ai răposatului Costea cer, la 1511, reconfirmarea posesiei, motivând pierderea vechiului hrisov în timpul invaziilor turcești din vremea voievodatului lui Petru Gereb de Vingart (1478-1479)³⁰. Caracterul endogen al aristocrației făgărășene a fost afirmat în mai multe rânduri³¹.

Actul ctitoririi a fost cu siguranță unul de excepție și nu întâmplător numele boieresei-ctitor a rămas întipărit peste veacuri în conștiința comunității. Ca și în cazul bisericii din Voivodenii Mari și aici lăcașul a fost înzestrat cu sfinte odoare. Amplasarea firidei-relicvar sub nivelul tălpii fundației de piatră al navei și utilizarea exclusivă a lutului în realizarea ei ar putea constitui un indiciu în favoarea datării execuției acesteia într-o etapă ulterioară, dar apropiată construcției bisericii. Sistemul de boltire al nișei, în formă de ogivă, trădează apartenența structurii la goticul tran-

²⁷ *Ibidem*, p. 128-129.

²⁸ Cătălina-Tatiana Covaciu, *op. cit.*, p. 62, nota 21.

²⁹ Zenovie Pâclișanu, *Vechi vizitațiuni canonice în Ardealul veacului al XVIII-lea*, în „Cultura Creștină”, p. 99; Ioana Cristache-Panait, *Cu privire la unele monumente din Țara Făgărașului în lumina relațiilor cu Țara Românească*, în „Buletinul Monumentelor Istorice”, 39, nr. 2, 1970, p. 31.

³⁰ A. Lukács, *op. cit.*, p. 89.

³¹ *Ibidem*, p. 111.

silvan, ea neputând fi mai târzie de secolul al XVI-lea. În acest caz existența firidei și depunerea rituală ar putea fi pusă în legătură cu înmormântarea unei persoane însemnate, în speță a ctitorului. Această ipoteză va putea fi verificată pe viitor prin identificarea presupusului mormânt, în cazul în care monumentul va fi cercetat sistematic din punct de vedere arheologic.

Și aici criteriul determinant în alegerea locului de depunere este cel al intercesiunii. Caseta cu moaște a fost așezată în latura stângă a bisericii, la baza zidului ce desparte naosul de o altă structură, pronaos sau pridvor. În cazul unui pronaos, aici este locul în care e așezată sau pictată cu precădere icoana Preasfintei Fecioare, în atitudine de orantă, cu mâinile întinse a rugă și ocrotire, avându-l înfățișat la piept, în medalion, pe Pruncul Iisus³². În situația în care nava s-ar fi încheiat cu un pridvor, tema iconografică consacrată a portalului apusean este Deisis și Judecata de Apoi.

Pronaosul este în mod tradițional spațiul din biserică destinat femeilor. O veche cutumă, respectată cu strictețe până în ziua de astăzi în comunitățile tradiționale din Țara Făgărașului, prevede ca femeile, participante la ceremonialul liturgic, să folosească cu predilecție acest spațiu. El este totodată și locul care amintește de ctitorul așezământului. Potrivit erminiilor, aici pot fi zugrăvite în medalioane chipuri de donatori sau tabloul votiv al ctitorului care, prosternat în fața Mântuitorului, îi oferă biserica pe care a zidit-o. Toate aceste elemente oferă un nou suport informațiilor din veacul al XVIII-lea legate de ctitorul edificiului.

Zidirea edificiului mănăstiresc de la Șinca Nouă prezintă un decalaj important, de mai bine de un veac, față de bisericile parohiale de la Voivodenii Mari și Viștea de Jos. Cavitata adosată fundației absidei altarului, în interior, pe latura nordică, ar fi putut avea funcțiune de tainiță, adăpostind, cel mai probabil, un relicvariu. Soluțiile constructive adoptate sunt mult simplificate, diferențindu-se de nișele-relicvar de la Voivodeni și Viștea. Cei trei pereți de pământ ai cavității sunt îngrijit lucrați, fiind neteziți cu lut. Cel nordic este însuși zidul de fundație al absidei. Cavitata nu a fost prevăzută cu un sistem de boltire, închiderea superioară fiind asigurată de lespezea pavimentului. Înlăturarea lespezii înlesnea accesul la relicvariu. Aceste elemente dovedesc faptul că amenajarea cavității a avut loc într-o etapă ulterioară realizării fundației altarului. În absența oricărei piese de inventar ce ar determina datarea, tainița fiind golită cel mai probabil odată cu desființarea mănăstirii în cea de-a doua jumătate a secolului al XVIII-lea, limita cronologică superioară a unei posibile depuneri nu poate fi precizată.

Și în acest caz locul destinat depunerii își are rosturi teologice bine definite prin prisma ceremonialului liturgic. De această dată e situat în altar, sub firida proscomidiarului. Altarul este încăperea cea mai sfântă a bisericii. Aici au acces îndeobște doar clericii, fiind locul în care se săvârșesc tainele bisericii, îndeosebi Euharistia. Proscomidia este ceremonialul liturgic premergător Liturghiei. Locul de desfășurare este proscomidiarul, adesea o firidă boltită, deschisă direct în peretele absidei, în latura stângă a altarului. El simbolizează atât peștera cu ieslea în care S-a născut pruncul Iisus, cât și mormântul în care a fost îngropat trupul Mântuitorului³³. Ceremonialul prefigurează, la o scară mai mică, întreaga istorie a mântuirii. Darurile

³² Pr. E. Braniște, *Liturgica generală*, vol. 2, Galați, Editura Episcopiei Dunării de Jos, 2002, p. 177.

³³ *Ibidem*, p. 98.

oferite de credincioși sunt primite de către preot, fiind aferosite lui Dumnezeu ca Cinstite Daruri. Părțile scoase de către preot din prescuri sunt așezate pe Sfântul Disc într-o ordine anume. Agnețul așezat în centru îl simbolizează pe Hristos, „Mielul lui Dumnezeu care ridică păcatele lumii” (In. 1, 29). În jurul Agnețului sunt depuse mai multe fragmente, denumite miride. Prima dintre acestea e întru cinstea Preasfintei Fecioare, alte nouă fiind închinare „întru cinstea și pomenirea sfinților”, organizați după modelul cetelor îngerești. Ritualul poate fi înțeles și ca manifestare a cultului de venerație datorat sfinților care mijlocesc pentru noi mila lui Dumnezeu. Alte miride, mai mici, sunt depuse „spre pomenirea și iertarea păcatelor” credincioșilor, vii și adormiți. Astfel pregătite, Sfântul Agneț și miridele relevă un îndoit simbolism. Pe de o parte preînchipuie Biserica universală, ca îngemănare între cea luptătoare, de pe pământ, și cea triumfătoare, din cer. E prefigurată totodată Judecata de la sfârșitul veacurilor, așa cum apare ea înfățișată în icoana Deisis sau în reprezentarea consacrată de la intrarea în biserică, când Împăratul Hristos, tronând între sfinții Săi, va judeca lumea.

Evident că și aici ideea de mijlocire a sfinților, substituiți de vestigiile lor – relicve sau alte obiecte ce le-au aparținut sau de care s-au atins ei sau moaștele lor –, e încă prezentă, din vechime ei fiind percepuți ca cei mai buni aliați ai creștinilor în ziua Judecății. Cu toate acestea, ea nu se va mai impune ca temă fundamentală. Nu putem să nu remarcăm faptul că de această dată locul depunerii relicvelor nu mai este pronaosul sau nava bisericii, spații liturgice ce sunt destinate credincioșilor, ci altarul. Prin mutarea lor în altar, loc al misterelor celor mai înalte, ele sunt oarecum sustrate atenției credincioșilor de rând. Actul e sugestiv, căci vine să evidențieze valoarea sacramentelor și rolul hotărâtor pe care tainele bisericii îl au în viața creștinului ca perspectivă mântuitoare. Prin așezarea lor la temelia proscomidiarului, loc destinat ceremonialurilor liturgice ce pregătesc slujirea tainei Sfintei Liturghii, e proclamată înălțimea Sfintei Euharistii, în virtutea prezenței reale a lui Hristos, Cel ce „va veni să se preamărească întru sfinții Săi” (II Tes. 1, 10). Intercesiunea sfinților și mijlocirea Bisericii, înțeleasă în integralitatea sa, luptătoare și triumfătoare, devin de pe acum concepte complementare.

În cadrul ceremonialului liturgic al Proscomidiei, pomenirea ctitorului este un act fundamental. De obicei aici se păstrează pomelnicul ctitorilor bisericii, ce poate fi uneori zugrăvit în frescă sau pictat pe tăblii sau diptice de lemn. O depunere votivă în proximitatea proscomidiarului nu ar fi lipsită de sens.

Așa cum am arătat deja, fiecare sat făgărășean cu deschidere la munte și-a avut propriul schit. Așezământul mănăstiresc de la Trestioara se numără între cele mai vechi mănăstiri din Țara Făgărășului. Ruina bisericii mănăstirești, de zid, a fost datată arheologic în prima jumătate a secolului al XVII-lea. În secolul al XVIII-lea i se adăugase un pridvor.

În pofida dimensiunilor modeste, edificiul se evidențiază prin calitatea deosebită a construcției și elementele arhitecturale distincte: decorația paramentului exterior, blocurile mari de piatră zidite la colțurile navei, existența unui pridvor pictat, pragul dăltuit în piatră al portalului vestic, lespezile masive ale pavimentului, ansamblul iconografic interior în realizarea căruia a fost folosită foița de aur, cele două deschideri ale catapetesmei de zid, identificarea unei tainițe în proximitatea proscomidiarului.

Informațiile documentare în privința mănăstirii sunt rarissime și provin abia de la mijlocul secolului al XVIII-lea. Ele se datorează, în parte, implicării viețuitorilor în disputele confesionale ce au marcat această perioadă. Prestigiul mănăstirii și al viețuitorilor ei neuniți depășise cu mult sfera localității. Așezământul pare să fi devenit un adevărat centru de pelerinaj pentru locuitorii din Țara Făgărașului. Probabil acum s-a adăugat pridvorul pictat și, tot cu acest prilej, s-ar fi putut înzestra biserica cu sfinte odoare, dovadă existența tainiței din altar. La 1779, episcopul unit Grigorie Maior îi scria generalului Preiss că „nedărâmarea și restaurarea mănăstirii schismatice din Șinca scandalizează întreagă Țara Oltului”³⁴.

Primul viețuitor cunoscut, la 1748, e popa Avram, iobag din Șinca. E supranumit Hagi, dat fiind faptul că fusese în pelerinaj la Ierusalim³⁵. La 1758, alături de preotul Avram e consemnat un al doilea preot, Iosif, „venit de vreo cinci ani din Țara Românească”³⁶. Fiecare dintre cei doi clerici ar fi putut contribui, în felul său, la dotarea așezământului cu râvnitele odoare. Primul le-ar fi putut aduce de la Pământul Sfânt ca urmare a pelerinajului întreprins, celălalt ca dar de peste munți pentru statornicirea în credință a ortodocșilor.

Identificarea celor trei nișe de tip relicvar are o însemnătate aparte întrucât certifică existența unei practici devoționale legată de relicve, ce poate fi urmărită, în spațiul făgărășean, pentru o perioadă relativ extinsă, de câteva secole.

Devoțiunea față de relicve este universală. Ea e prezentă în spațiul transilvănean de timpuriu. Regiune marginală a creștinătății apusene, aflată la începutul Evului Mediu în sfera de influență a Bizanțului, Transilvania nu a fost însă un epicentru al fenomenului. Sursele care îi certifică prezența sunt limitate, atât calitativ, cât și cantitativ³⁷. Dacă în mediul catolic de dinainte de Reformă devoțiunea față de relicve e relativ bine documentată, în ambianța ortodoxă cele trei relicvarii făgărășene sunt singurele mărturii cunoscute până acum.

Considerăm că acest aspect, oarecum precumpănitor pentru situația Țării Făgărașului în raport cu alte regiuni ortodoxe din Transilvania, s-a datorat apartenenței ținutului din punct de vedere instituțional, politic și confesional, la Țara Românească. Chiar și după pierderea ducatului, relațiile dintre cele două ținuturi românești au urmat același făgaș. Boierii făgărășeni, elita politică și socială a „Țării”, au urmărit în mai multe rânduri readucerea ținutului sub ascultarea autorității domnitoare de la sud de Carpați. De cealaltă parte, boierii și domnitorii munteni au intervenit și susținut decisiv schimburile culturale cu spațiul făgărășean, ca de pildă, în secolul al XVII, Matei Basarab și Constantin Brâncoveanu.

„Depersonalizarea relicvelor”, în sensul unui anonim ce nu le anulează eficacitatea³⁸, s-a datorat faptului că ele nu au fost asociate de la bun început unui cult public. Se pare că, pentru spațiul făgărășean, practica depunerilor rituale a relicvelor în biserici e complementară actului ctitoririi. Prin statutul lor simbolic, moaștele confereau prestigiu donatorului și însemnătate ctitoriei.

³⁴ Z. Pâclișanu, *Vechile mănăstiri românești din Ardeal*, Blaj, 1919, p. 167, nota 9.

³⁵ Augustin Bunea, *Episcopii Petru Pavel Aron și Dionisie Novacovici*, Blaj, 1902, p. 331.

³⁶ Ștefan Meteș, *Mănăstirile românești din Transilvania și Ungaria*, Sibiu, 1936, p. 98.

³⁷ Cătălina-Tatiana Covaciu, *op. cit.*, p. 17.

³⁸ *Ibidem*, p. 102.

Lista ilustrațiilor:

Fig. 1 – Biserica „Adormirea Maicii Domnului” din Voivodenii Mari. Plan.

Fig. 2 – Biserica „Adormirea Maicii Domnului” din Voivodenii Mari. Sistem boltire navă.

Fig. 3 – Biserica „Adormirea Maicii Domnului” din Voivodenii Mari. Firida-relicvar.

Fig. 4 – Biserica „Sfinții Arhangheli” din Viștea de Jos.

Fig. 5 – Biserica „Sfinții Arhangheli” din Viștea de Jos. Plan.

Fig. 6 – Biserica „Sfinții Arhangheli” din Viștea de Jos. Firida-relicvar.

Fig. 7 – Biserica „Sfinții Arhangheli” din Viștea de Jos. Caseta cu relicve.

Fig. 8 – Biserica „Sfinții Arhangheli” din Viștea de Jos. Relicve.

Fig. 9 – Mănăstirea Șinca Nouă (Trestioara). Absida altarului.

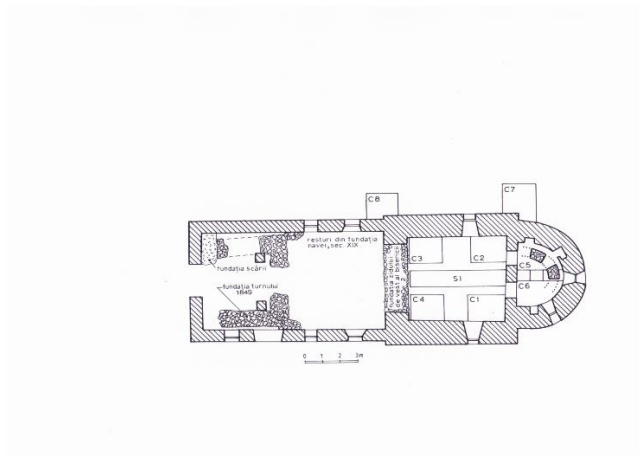


Fig. 1

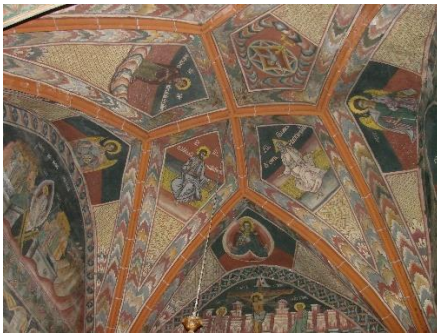


Fig. 2

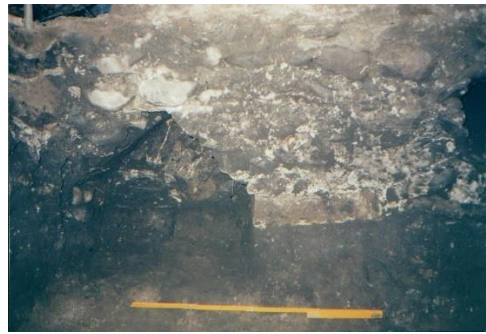


Fig. 3



Fig. 4

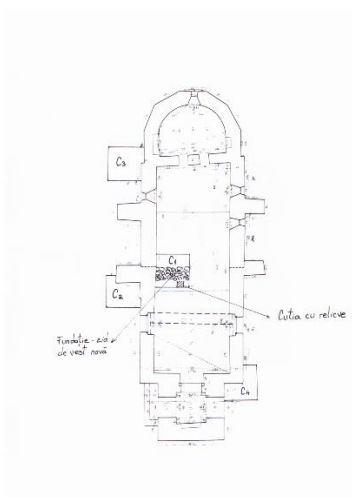


Fig. 5

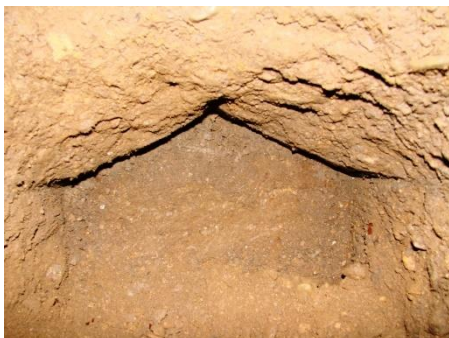


Fig. 6



Fig. 7



Fig. 8



Fig. 9