

CASA MEMORIALĂ „ALEXEI ȘCIUSEV” DIN CHIȘINĂU: O RETROSPECTIVĂ ISTORICĂ

Anatolie POVESTCA¹

ALEXEY SHCHUSEV'S HOUSE MUSEUM IN CHIȘINĂU: A HISTORICAL RETROSPECTIVE

ABSTRACT

The article belongs to a series of topics related to the activities of prominent figures who were born in Bessarabia, but who worked and became known abroad and are less known to the current generation. Among them is Alexey Shchusev, a well-known architect of the Soviet era, known in the former Soviet Union for the design and construction of the Lenin's Mausoleum. The museum preserves and selectively develops what mankind has created over the centuries in terms of material culture and spiritual manifestations. The museum is a unique institution that carefully collects, classifies and preserves the remnants of the past and modern achievements that should be passed on to future generations. The museum is becoming a real treasure trove of evidence of human activity and creativity, symbolizing the respect of the present for the deeds of our ancestors and confidence in the future. The current generation is faced with the task of promoting the memory of our ancestors, using the existing cultural heritage, establishing the museum as an important means of promoting cultural and historical tourism in the region, making it a place of attraction for local residents and tourists.

Keywords: museum, historic house museum, architect.

Casa Memorială „Alexei Șciusev” din Chișinău este amplasată pe strada Șciusev nr. 77. Este un monument de arhitectură și istorie de însemnătate națională, introdus în Registrul monumentelor de istorie și cultură al municipiului Chișinău. Casa este constituită din 5 odăi și a fost construită în anii '50 ai secolului al XIX-lea de către Victor Șciusev, tatăl viitorului arhitect, după un proiect model numit „cinci stângeni”. Construită dintr-un nivel, ridicată pe un plan unghiular, pe un soclu, cu fațada principală aliniată străzii. Un perete longitudinal împarte spațiul interior în două părți egale, fiecare divizată în odăi, cu un hol central, planimetrie apropiată de casele populare specifice perioadei și regiunii. La fațada posterioară se afla o terasă de colț. Fațada simetrică, cu cinci axe compoziționale, dintre care patru sunt goluri de ferestre și una de ușă, amplasată central, într-o logie în arc. Ferestrele au ancadramele cu muluri simple, cu un decor artizanal sub plita de pervaz, care împreună cu streășina mică și greoaie reprezintă improvizații executate în timpul restaurării casei². Se încadra perfect în perimetrul construcțiilor regulate executate conform planului urbanistic din anul 1834.

¹ Cercetător științific, doctor în istorie, Muzeul Național de Istorie a Moldovei; director Casa-Muzeu „Alexei Șciusev” din Chișinău, Republica Moldova; e-mail: a_povestca@mail.ru.

² Tamara Nesterov, Boris Gangal, Eugenia Râbalco, *Centrul istoric al Chișinăului la începutul secolului al XXI-lea. Repertoriul monumentelor de arhitectură*, Chișinău, Editura ARC, 2010, p. 450.

După șase ani de la anexare, în urma tratatului ruso-turc de la 1812, Basarabia devine Gubernia țaristă, iar Chișinăul obține statut de capitală. Pe 2 august 1834, țarul rus Nikolai I a aprobat un nou plan urbanistic de dezvoltare a orașului. Anterior, Chișinăul se dezvoltă după planul guvernatorului regiunii basarabene, Bahmetiev, ce ținea doar de partea lui superioară. Partea inferioară – zona meșteșugarilor, cu străzile, numeroase construcții mici, căsuțe semi-bordei –, rămâneau în aceeași situație. Conform noului plan urbanistic, vechile cartiere urmau a fi lichidate, în schimbul lor se preconiza construirea cartierelor noi, dreptunghiulare, cu denumiri de străzi care puteau purta numele locuitorilor lor.

Casa părintească este principalul și unicul exponat veridic unde viitorul arhitect Alexei Șciusev și-a petrecut copilăria, și-a format caracterul, conceptul despre viață, unde s-au cimentat relațiile dintre părinți, soră și frați.

După decesul părinților, survenit la 1889, stăpân al imobilului devine fratele mai mare, Serghei Șciusev, posesie deținută până la 1928. După moartea acestuia, în casă au locuit mai multe persoane străine. În 1940, casa a fost naționalizată de puterea sovietică, continuând să locuiască în ea persoane străine.

În 1946, la rugămintea lui Alexei Șciusev, numit în funcția de diriguitor în problemele de reconstrucție a Chișinăului (1945), Sovietul Miniștrilor RSSM aprobă decizia de creare a unui Muzeu de Arhitectură aflat în subordinea Direcției de arhitectură a Consiliului de Miniștri al RSSM, analog Muzeului Arhitecturii Ruse, astăzi Muzeul de Stat al Arhitecturii Ruse „Alexei Șciusev” din Moscova, creat de același Alexei Șciusev.

Inaugurarea Muzeului de Arhitectură din Chișinău a avut loc pe 18 septembrie 1947. Cu această ocazie, sculptorul Lazăr Dubinovski realizează, din ghips, bustul arhitectului A. Șciusev, amplasat la intrare în holul muzeului (Fig. 1-2). Drept recunoștință, arhitectul A. Șciusev donează Muzeului de Arhitectură din Chișinău numeroase exponate, fotografii, schițe, desene din viața și creația activității sale, care constituie la etapa actuală piesele forte din expoziția muzeului. Referindu-se la instituția muzeală nou-creată, Alexei Șciusev afirma că această instituție culturală pe pereții căreia au fost expuse fotografiile și proiectele sale constituie deja un început care reflectă activitatea lui de arhitect. A considerat întotdeauna că „prin creațiile sale, prin ceea ce a înfăptuit, va rămâne recunoscător și util țării și orașului său drag”³.

După decesul arhitectului, survenit pe 24 mai 1949, Sovietul Miniștrilor RSSM, pentru a eterniza memoria pământeanului nostru, adoptă hotărârea nr. 1.807 din 14 decembrie 1950, de reorganizare a Muzeului de Arhitectură din Chișinău în Casa Memorială „Alexei Șciusev” (Fig. 3). Peste puțin timp, în 1952, din lipsă de finanțe, Casa Memorială a fost închisă. În perioada anilor '60 în incinta casei s-a aflat sediul Școlii de pictură pentru copii din Chișinău.

În anul 1972, cu prilejul festivității centenarului renumitului arhitect, este emisă o hotărâre guvernamentală de redeschidere a Casei Memoriale. Casa a fost restaurată de arhitectul Robert Kurz. Pe fațada casei a fost instalată o placă comemorativă cu inscripția „Aici s-a născut și a locuit în perioada anilor 1873-1891, arhitectul Alexei Șciusev” și basorelieful cu chipul arhitectului (din profil), executat de sculp-

³ Роберт Курц, А.В. Шысев, Chișinău, Editura „Știința”, 1973, p. 5.

torul Iosif Poniatovski (Fig. 4). Expoziția dedicată vieții, activității și operelor ilustrului arhitect a fost vernisată în cadrul a două săli pe data de 15 octombrie 1973.

În anul 1975 sunt adoptate două acte decizionale ale Comitetului Central al Partidului Comunist și Sovietul Miniștrilor din RSSM, hotărârea nr. 211 din 23 iunie 1975 (Fig. 5), despre măsurile întreprinse de ocrotire a monumentelor istorice, și hotărârea nr. 256 din 8 august 1975 (Fig. 6), despre întocmirea listelor monumentelor culturale cu valoare republicană. Anexa nr. 4 confirmă că Casa unde s-a născut și a trăit arhitectul Alexei Șciusev a fost construită în secolul al XIX-lea și este amplasată pe strada Șciusev nr. 77, din orașul Chișinău (Fig. 7).

Conform ordinului Ministerului Culturii al RSSM nr. 185 din 26 aprilie 1983, Muzeul de stat de istorie și studiere a ținutului natal din Chișinău a primit la balanță încăperile, statele și fondurile Casei Memoriale „Alexei Șciusev”, de la Societatea Republicană de ocrotire a monumentelor de istorie și cultură.

În baza ordinului Ministerului Culturii nr. 411 din 28 decembrie 1989, Casa Memorială „Alexei Șciusev” devine filială a Muzeului Național de Istorie a Moldovei.

Conform ordinului Ministerului Culturii și Cultelor al Republicii Moldova nr. 28 din 27 ianuarie 1993, a fost efectuată trecerea Casei Memoriale „Alexei Șciusev” în subordinea Centrului Republican de Cultură și Artă (Fig. 8-9). Acest fapt a constituit o deturnare de la rostul firesc al acestui așezământ cultural. Drept urmare, pe 6 februarie 1993 are loc ședința Consiliului Asociației Muzeografilor din Moldova având pe ordinea de zi discutarea ordinului nr. 28 din 27.01.1993, criticat de asociație, fiind scoase în evidență unele aspecte dubioase ale menirii și utilizării celorlalte odăi transformate în hotel cu scopuri suspecte. Sunt întocmite mai multe scrisori adresate Ministrului Ion Ungureanu și Președintelui Republicii Moldova, Mircea Snegur, de revizuire a ordinului sus-numit.

Pe 27 iulie 1994, este emis ordinul de trecere a Casei Memoriale „Alexei Șciusev” de la balanța Centrului Republican de Cultură și Artă în subordinea Muzeului Național de Istorie a Moldovei, în subordinea căreia se află până în prezent.

Din noiembrie 2013 până în mai 2014, Casa Memorială „Alexei Șciusev” trece printr-un proces extern și intern de restaurare și reabilitare generală. În anul 2014, expoziția permanentă a fost reorganizată conceptual și extinsă din punct de vedere cronologic și tematic, fiind structurată în patru compartimente: „Salonul familiei”, „Sufrageria familiei”, „Camera copiilor”, „Biroul arhitectului Alexei Șciusev”. Expoziția păstrează ambianța de epocă, reconstituie atmosfera de familie în care a crescut și a creat arhitectul Alexei Șciusev, personalitate marcantă a culturii naționale și universale. Autorii expoziției au dorit să accentueze că, pentru Alexei Șciusev, casa părintească a fost nu numai o sferă de viațuire, ci și un fel de formare a personalității lui ca om și arhitect⁴.

Arhitectul s-a născut la Chișinău pe 26 septembrie/8 octombrie 1873, în familia lui Victor Șciusev și Maria Korneevna (Zozulina), fiind al treilea copil pe linie masculină din cei cinci copii ai familiei Șciusev. A locuit în casa construită de tatăl

⁴ Aurelia Cornețchi, *Muzeul Național de Istorie a Moldovei la 20 de ani de activitate. Istorie și Evoluție*, în „Tyragetia”, Chișinău, 2004, p. 246.

său, amplasată pe strada Leovskaia, redenumită strada General Berthelot în perioada interbelică, și care, din 1945, poartă denumirea arhitectului Alexei Șciusev⁵.

Studiază la Gimnaziul incomplet, transformat în 1884 în Gimnaziul de băieți nr. 2 din Chișinău. În perioada interbelică, aici și-a avut sediul instituția educativă a Liceului de băieți „Regele Ferdinand”⁶. Între 1940-1941, sediul clădirii a fost folosit ca locație a Comitetului Central al Partidului Comunist din RSSM. Pe 16 iulie 1941, la comanda autorităților sovietice în retragere, clădirea este aruncată în aer⁷. Actualmente, în clădirea parțial restaurată este amplasat Serviciul de Informații și Securitate al Republicii Moldova.

La vârsta de 18 ani susține cu succes examenele și devine student la Academia Imperială de Arte din Sankt Petersburg⁸, studiază în atelierelor maștrilor Leontii Benua, de la care a preluat baza pregătirilor sale profesionale, și Grigorii Kotov, care l-a îndrumat spre formarea și întărirea canonului clasicismului rusesc prin propagarea moștenirii valorilor naționale, dar care se pronunța categoric contra metodei de copiere a monumentelor istorice ale arhitecturii rusești, cerând de la discipolii săi interpretarea contemporană a stilului vechi rusesc în arhitectură. Frecventează cursurile renumiților pictori I. Repin, A. Kuindji, I. Șișkin, A. Kiseljov, a sculptorilor V. Beklemîșev, G. Zaleman. Face cunoștință și pune bazele unei adevărate prietenii cu studenții N. Rerih, A. Rîlov, F. Maliavin, I. Grabari, D. Kardovski⁹.

În perioada studiilor acordă o mare atenție și depune eforturi în înțelegerea artei de a picta. Conform mărturisirii arhitectului, „măiestria de a picta l-a ajutat nespuse de mult la atingerea culmilor înalte obținute în domeniul arhitecturii”.

În anii studenției, 1891-1897, pentru a se întreține executa comenzi individuale, pe care le prelua de la prieteni sau din anunțurile publice. Aflând despre decesul generalului Dmitrii Șubin-Pozdeev, proiectează schița capelei mormântului generalului și fără o recomandare sau înțelegere prealabilă se adresează direct soției răposatu-

⁵ Dinu Poștarencu, *Străzile Chișinăului. Denumiri vechi și actuale*, Chișinău, Editura „Civitas”, 1998, p. 7.

⁶ *Chișinăul Vechi. Din colecția de cărți poștale ale lui Leonid Shklovskii*, Chișinău, 2005, p. 37.

⁷ Aurel Marinciuc, *Князь С.Д. Урусов. Записки Губернатора*, Chișinău, Editura „Litera”, 2004, p. 165.

⁸ În documentele din Arhiva Academiei Imperiale de Arte din Sankt Petersburg se păstrează dosarul personal al lui Alexei Șciusev, inițiat pe 21 iunie 1891 și terminat pe 24 septembrie 1918, Fondul 789, anul 1891, inventarul 11, trecut în registrul de evidență cu nr. 128, compus din 110 file. Printre documentele din dosar se regăsește **Caracteristica pe numele gimnaziului** Alexei Șciusev, emisă de directorul Gimnaziului nr. 2 din Chișinău, Nicolae Alaev (fila nr. 4), **Atestatul de maturitate** din 8 iunie 1891, care certifică faptul absolvirii Gimnaziului de băieți nr. 2 cu rezultatele obținute: religia 5-5; logica 4-; latina 4-4; greaca 4-3; rusa 3-3; franceza 5-5; germana 5-5; geografia 4-; istoria 4-4; matematica 4-4 (fila nr. 6), **Cererea adresată conducerii** Academiei de Arte din Sankt Petersburg, din 17 iunie 1891, de a i se permite susținerea examenelor de promovare la secțiunea arhitectură (fila nr. 1), **Rezultatele examenelor de admitere** la Academia de Arte secțiunea arhitectură din 26 august 1891: desen litera „Ж” a alfabetului rusesc (жалован-провановат); aritmetica 4; algebra 3; geometria 4; trigonometria 3; fizica 4, cu semnătura rectorului Grimm (fila nr. 11).

⁹ P. Курц, *op. cit.*, p. 14-15.

lui general, cu scopul de a i se încredința construcția capelei. Soția generalului a rămas încântată de curajul, îndrăzneală și de unicitatea proiectului propus, încât a decis să acopere în totalitate cheltuielile acestui proiect. Capela a fost construită și amplasată în cimitirul Alexandru Nevski din Sankt Petersburg¹⁰.

După unele ezitări, fiind îndrumat și primind consultările profesorului Leontii Benua, pleacă într-o expediție științifică în Uzbekistan, în componența Comisiei arheologice, unde împreună cu profesori, savanți din cadrul Academiei de Arte, sub conducerea profesorului Nicolae Veselovskii, a întreprins cercetări ample de măsurare, în special la mormântul lui Tamerlan Gur-Emir și la catedrala Bibi-Han din orașul Samarcand. Toate materialele adunate din această expediție, împreună cu schițele și desenele în acuarelă ale lui Alexei Șciusev și cele ale restauratorului Petr Pokrâșkin, au fost predate Comisiei Arheologice din Sankt Petersburg în anul 1905. A rămas profund entuziasmat de arhitectura orientală, face cunoștință îndeaproape cu meșterii populari, materialul de lucru și tehnica de construcție locală. Motivele orientale vor apărea periodic în lucrările sale, precum Gara Kazani din Moscova și Teatrul de Operă și Balet „Alisher Novoiy” din Tașkent, la proiectarea și edificarea cărora vor fi atrași mai mulți pictori și arhitecți renumiți¹¹.

În 1897 termină cu succes studiile la Academia Imperială de Arte Frumoase, cu „medalia de aur”. Pentru proiectul de diplomă reușit, de amenajare a curții „Conacul boieresc”, în stil francez, cu acoperiș, orangerii și cascade înalte, i se acordă o bursă și dreptul de a pleca peste hotare, într-o deplasare de creație. În același an, se căsătorește la Chișinău cu Maria Karcevski, sora prietenului său, renumitul pedagog Mihail Karcevski¹².

Pleacă în Italia, frecventează orașele Venezia, Padova, Vicenza, Bologna, Florenza, Roma, Napoli. Vechile monumente de artă și arhitectură din Italia au constituit pentru A. Șciusev o valoare spirituală inestimabilă. Atinse și văzute personal, ele s-au immortalizat pentru totdeauna în memoria viitorului arhitect, acesta devenind posesorul a tot ce oferea Italia în domeniul artei, aprofundându-și cunoștințele în arta antică din Imperiul Bizantin și Renașterea italiană. După Napoli a făcut cunoștință cu orașul Pompei, a vizitat insula Sicilia și orașul Palermo. Din Sicilia pleacă într-o călătorie în Tunis, revine în nordul Italiei și prin orașele Genoa și Nisa ajunge în capitala Franței, unde timp de 6 luni studiază la școala de pictură privată a lui Rudolfo Giuliani, unde își perfecționează măiestria de pictor. Parisul l-a încântat cu arhitectura clasică a orașului din perioada tardivă. Vizitează Anglia, însă Londra, cu monumentele sale arhitecturale construite în stil gotic, pline de misticism, nu l-a încântat¹³.

Revenit la Sankt Petersburg, organizează o expoziție cu lucrările de pictură efectuate în călătoriile sale de peste hotare. Primește o largă apreciere din partea pictorului Ilia Repin, care îl caracterizează ca „cel mai bun pictor printre arhitecți”¹⁴.

¹⁰ Павел Щусев, *Страницы из жизни академика А.В. Щусева*, Москва, 2011, с. 37.

¹¹ Е. Дружинина-Георгиевская, Я. Корнфельд, *Зодчий А.В. Щусев*, Москва, 1955, с. 87-104.

¹² Н.Б. Соколов, *А.В. Щусев. Мастера Советской архитектуры*, Москва, 1952 г., с. 14.

¹³ Академик А.В. Щусев (1873-1949). *Выставка к 100 летию со дня рождения. Каталог*, Москва, 1974г., с. 1.

¹⁴ К.Н. Афанасьев, *А.В. Щусев*, Москва, Стройиздат, 1978, с. 14.

Cu toate aceste merite și laude nu a fost acceptat să fie angajat la catedra facultății din cadrul Academiei de Arte. La recomandările mentorilor săi, profesorii Leontii Benua și Grigorii Kotov, Alexei Șciusev este primit în Societatea arhitecților din orașul Sankt Petersburg. Pentru a obține experiență și recunoștință în mediul arhitecților, se încadrează și participă activ la diferite acțiuni în cadrul cărora execută comenzi publice și private.

Primul pas întreprins de Alexei Șciusev spre culmile recunoașterii înaltei arhitecturi ruse a fost proiectul de reconstrucție a unei case de locuit dintr-un cartier Fontanka, pe care o proiectează și construiește în stilul caracteristic epocii lui Petru cel Mare, și restaurarea unor case importante, cum ar fi palatul contelui Alexei Olsufiev din Sankt Petersburg. Acestei perioade din activitatea arhitecturală i se atribuie și proiectarea a două edificii din Chișinău: Vila Karcevski din Valea Trandafirilor, construită la 1897, și Casa lui Mihail Karcevski, construită la 1901, amplasată în centrul Chișinăului (intersecția străzilor Pușkin și Bernadazzi).

Alexei Șciusev a început activitatea sa în arhitectură cu domeniul ecleziastic, ca angajat în cancelaria Sfântului Sinod și preluând comenzi de restaurare a bisericilor, pe care le primea de la profesorul Grigorii Kotov, care nu se hotăra să le accepte, dar pe care nu le putea refuza din punct de vedere al atitudinii sale corecte față de biserică.

În timpul lucrărilor de proiectare și pictare a iconostasului din complexul Catedralei Sfintei Treimi de la Lavra Poceaev, pe care l-a executat într-o manieră diferită față de canoanele existente, utilizează tradiția preluată din arta bizantină (în loc să folosească lemnul a utilizat marmura). Tot acolo, face cunoștință cu renumiții pictori Victor Vasnețov și Mihai Nesterov, autorii picturilor din Soborul Vladimir din Kiev, care îi apreciază înalta tehnică de execuție a lucrării sale, cu care ulterior vor deveni prieteni, conlucrând pe tot parcursul vieții. Tot în același timp întreprinde o călătorie-deplasare de serviciu în orașul Istanbul din Turcia, unde face cunoștință și este profund entuziasmat de frumusețea și imensitatea Soborului Catedralei „Sfânta Sofia”, transformat de turci în moschee. A urmat simpatia și dragostea deosebită față de stilul artei și arhitecturii ruse din secolele XII și XIII, vădit vizibile în orașele Pskov și Novgorod, care au constituit, pentru moment, sursa de inspirație a tuturor lucrărilor sale din perioada anilor 1906-1912.

Unul dintre primele proiecte în care domină motivele populare ruse este cel al Bisericii Serghei Radonejskii de pe câmpia Kulikovo, consacrată victoriei obținute asupra tătarilor la 1380. Reușește să creeze prin imagini arhitecturale o operă cu adevărat patriotică, ce trezește admirația și mândria compatrioților față de faptele mărețe ale strămoșilor. Din amintirile lui Petru Neradovskii, A. Șciusev a rămas mulțumit de proiectul său: „A fost prima experiență creatoare în care am mers pe o altă cale de utilizare a arhitecturii ruse, departe de schemele seci învățate în Academie”¹⁵.

Aceluiași stil artistic îi sunt atribuite și construcțiile Catedralei din Lavra de la Poceaev din Kiev (1908), Biserica Natalievka din gubernia Harikov (1912), efectuată la comanda mecenatului și colecționarului de icoane vechi rusești Pavel Haritonenko, care intenționa să o transforme într-un lăcaș-muzeu și care, cu trecerea

¹⁵ Петр Нерадовский, *Из жизни художника*, Ленинград, 1965, с. 95.

anilor, a devenit una din cele mai renumite construcții, remarcată prin sculpturile decorative de la intrare și picturile mozaicale din interior. Biserica Marfa-Mariinsk din Moscova (1912), care nu numai că a înfrumusețat Moscova, recunoscută de enoriași prin stilul tipic popular ortodox introdus în arhitectură. Cu trecerea anilor biserica a devenit simbol și centru de binefacere pentru întreaga Rusie. Biserica din Cuhureștii de Sus din gubernia Basarabia (1912)¹⁶, Biserica ortodoxă cu hramul „Hristos Mântuitorul” din San Remo, hotelul din Bari (1912) și pavilionul expoziției ruse din Venezia de la 1914¹⁷ aminteau de vechile conace boierești rusești din secolul al XVII-lea. Fiecare din aceste construcții erau privite de către arhitectul A. Șciusev ca un manifest al creațiilor sale.

Studierea artei vechi ruse l-a făcut să conlucreze cu renumiții critici de artă și arheologi Nicodim Kondakov, Petr Pokrâșkin, Boris Farmakovskii, care apreciau intuiția și erudiția lui A. Șciusev de a individualiza, din multitudinea monumentelor de arhitectură rusă, anume pe cele vechi nestudiate.

Deși era tânăr, Alexei Șciusev se bucura de o autoritate enormă în rândurile arheologilor. În 1908 este ales membru titular al Societății arheologice. Prin urmare i se încredințează o misiune de o responsabilitate enormă: de restaurare și reconstruire a lăcașului Sfântului Vasile din Ovruci, Volînia, construit de meșterii populari ruși la mijlocul secolului al XII-lea, distrus de tătari și rămas timp de șapte secole în ruine. Pus în fața faptului împlinit, în timpul executării lucrărilor apar în evidență calitățile sale remarcabile de pedagog, savant, cercetător, arheolog, arhitect, istoric, restaurator. Specialiștii din domeniu au rămas încântați de înaltul curaj, veritabilul talent și înalta erudiție de care a dat dovadă arhitectul. Restaurarea a fost apreciată drept originală după metodă și reușită conform rezultatelor, incluzând organic toate detaliile păstrate în spiritul tradițiilor clasicismului rusesc. În sferele înalte ale cercurilor artistice și presa vremii se vorbea despre direcția șciusevistă în arhitectură, considerându-l fondatorul stilului neo-rus din arhitectură. Această lucrare îi aduce lui A. Șciusev faima, autoritatea și popularitatea de renumit arhitect. În 1910, membrii Consiliului Academic acordă lui Alexei Șciusev titlul științific de Academician în arhitectură, fiind ales tot atunci membru activ al acestui Consiliu, pe toată durata vieții.

În 1913 se stabilește împreună cu familia la Moscova. Plecarea lui este condiționată și dictată de victoria obținută la concursul anunțat pentru proiectarea și construcția Gării Kazani sau, cum mai este numită, „Poarta Moscovei spre Orient”. Munca asupra acestui proiect a început la 1913 în componența Imperiului Rus, întreruptă pe alocuri de Primul Război Mondial, și continuată pe durata întregii sale vieți, deja în componența Rusiei sovietice.

În executarea schițelor de proiect și a picturilor interne, a îmbinat artele plastice cu arhitectura, a antrenat și implicat în această muncă deseori pe renumiții pictori Leontii Benua, Nicolai Rerih, Evghenii Lansere, Mstislav Dobujinskis, Victor Zamrailo, pictorul-arhitect N. Tamonkin. În construcția Gării Kazani au fost îmbinate armonios tradițiile și motivele arhitecturii ruse cu cele orientale din secolele XVI-

¹⁶ П. Щусев, *op. cit.*, c. 81.

¹⁷ Марианна Евстратова, Сергей Колузаков, *Русский павильон в Венеции. А.В. Щусев*, Москва, „Garage”, 2014, - 144 c.

XVII¹⁸. Ansamblul arhitectonic al Gării Kazani și în prezent ne bucură prin frumusețea și măreția sa fără precedent.

Împreună cu academicianul și arhitectul Ivan Joltovskii, în perioada 1918-1923 a proiectat planul de reconstruire a orașului Moscova, „Новая Москва” (Noua Moscova). După 1918, au existat numeroase litigii, discuții asupra gamei largi de probleme cu referință la aspectul capitalei, printre care: să păstreze sau să distrugă sistemul de ring radial al autostrăzilor din jurul orașului, zona funcțională a spațiului urban, corelația mai multor clădiri cu nivel scăzut, corelația cantitativă a structurilor deja existente și a clădirilor noi, districtele individuale peisagistice, apeductul și canalizarea. Arhitectul Alexei Șciusev s-a opus inițial construcțiilor înalte, insistând asupra statutului de Moscova oraș-muzeu, păstrând aspectul centrului istoric al capitalei cu schiturile și bisericile vechi ruse. Până la Revoluția rusă din februarie 1917, Alexei Șciusev a fost unul din cei mai buni specialiști arhitecți moderniști, reușind să se înțeleagă cu autoritățile laice, fiind renumit și cunoscut prin proiectele sale bisericesti fermecătoare. Conform opiniei cercetătoarei Irina Korobina, directoare a Muzeului de Stat de Arhitectură din Moscova (2010-2017), Alexei Șciusev a scăpat de represiunile staliniste grație propunerii venite din partea autorităților statului de a proiecta și construi în Piața Roșie din Moscova Mausoleul lui Vladimir Lenin la 1924¹⁹.

În anii '20 devine printre primii cei mai buni constructori din Rusia. Designul arhitectural și construcția anilor 1920-1950, a orașului Moscova, trezește curiozități și interes. Construcțiile înalte au marcat etapele vechi seculare ale dezvoltării arhitecturale a Moscovei. În secolul XIX - începutul secolului XX, eșantioanele de construcție înalte au găsit noi funcții, care s-au reflectat în special în stilistica numeroaselor case moderne. Această perioadă este cunoscută prin tendința de proiectare și implementare activă a construcțiilor înalte. A fost o perioadă de căutări creative luminoase, descoperiri inovatoare ale arhitecților și adesea proiecte fantastice de „zgârie-nori”. În ciuda faptului că majoritatea evoluțiilor au rămas la nivelul proiectelor, acestea au oferit un impuls pentru a dezvolta în continuare acest domeniu, inclusiv la crearea unui număr de clădiri înalte din Moscova în perioada anilor 1940-1950. Din 1931, se dedică noului stil stalinist în construcție și devine printre primii promotori ai construcțiilor grandioase, tema de reconstruire a vechiului îmbinată cu crearea conturului noului oraș contemporan.

În anii '20, proiectează replanificarea și construcția orașelor Smolensk, Soci, Tuapse, Noul Afon. Proiectează clădirea Institutului Mecanic din Moscova (1923-1930). Proiectează și construiește Mausoleul lui Lenin din Moscova (1924-1930). Execută schițe de decor pentru Teatrul Academic Artistic din Moscova (1927). Proiectează clădirea Koopinsoiuz (1928-1933), clădirea Casa oamenilor de artă (1928). În colaborare cu arhitecții Osvald Stapan și Leonid Saveliev, în perioada anilor 1930-1935 proiectează și finisează construcția hotelului „Moscova”. Proiectează clădirea Comisariatului pentru agricultură din Moscova (1933), edificiul clădirii administra-

¹⁸ P. Курц, *op. cit.*, p. 28-32.

¹⁹ П. Шцусев, *op. cit.*, c. 10.

tive a Institutului „Marx, Engels, Lenin” din Tbilisi (1933-1938) și edificiul Teatrului de Operă și Balet „Alisher Novoiy” din Tașkent (1940-1947).

Lucrând asupra acestor proiecte, Șciusev studiază atent arhitectura națională locală, tinde să îmbine cât mai reușit construcțiile sale cu artistismul tradițional al popoarelor orientale. La edificarea clădirii administrative a Institutului „Marx, Engels, Lenin” din Tbilisi s-a ținut cont de motivele arhitecturii vechi georgiene și influența asupra ei a stilurilor grec, roman și bizantin. Clădirea a fost căpтуșită cu material local (celebra marmură georgiană), cunoscută prin diversitatea și coloritul ei bogat, ceea ce a contribuit la redarea unei variații artistice a interiorului și exteriorului clădirii. Pentru amenajarea și formarea interiorului edificiului Teatrului de Operă și Balet „Alisher Novoiy” din Tașkent, Alexei Șciusev a atras în procesul de creație meșteri și pictori locali.

În anii '40, împreună cu fratele său, Pavel Șciusev, inginer și specialist în construcția podurilor, proiectează și construiește hoteluri și poduri în orașele Baku, Tbilisi, Tașkent, Moscova, Smolensk, proiectează case de locuit pe cheiurile Smolensk și Rostov din Moscova, proiectează artera principală-bulevardul Kreșciatik din Kiev (1945). Proiectează clădirea Ministerului de Interne, din piața „Dzerjinsk”, cunoscută publicului cu denumirea „Închisoarea Lubianka” din Moscova (1946). Proiectează una dintre cele mai frumoase stații-metrou din lume, „Komsomoliskaya Koljtzhevaya” din Moscova (1949-1951), proiectează clădirea Prezidiului Academiei de Științe a URSS și edificiile Institutului de Fizică (1949-1951), Institutul de Chimie organică (1949-1951), Institutul de Metalurgie (1949-1951) din Moscova, Observatorul Pulkovo de lângă Petersburg (1949-1952) și orașele satelit ale Leningradului – Pavlovsk și Pușkino²⁰.

Activează ca profesor la Școala Superioară de Arte VHUTEMAS (Высших художественно-технических мастерских) (1918-1926), președinte al Societății de Arhitectură din Moscova (1921-1929), director al Galeriei de Artă Tretiakov (1926-1929). În anul 1943 este ales Membru corespondent al Academiei de Științe din URSS. În 1946 este numit Director al Muzeului Arhitecturii Ruse din Moscova, unde au fost adunate colecții impunătoare de desene, picturi, gravuri ale renumiților meștri ruși.

Pentru activitatea sa a fost decorat cu ordine, medalii, distincții guvernamentale și patru premii de stat („Premiul Stalin”), fiind unicul arhitect din spațiul sovietic decorat de patru ori cu acest premiu²¹.

Premiul Stalin, de prima categorie, i-a fost acordat în 1941 pentru Proiectarea edificiului clădirii administrative a Institutului „Marx, Engels, Lenin” din Tbilisi (1933-1938).

Premiul Stalin de categoria a doua, i-a fost acordat în 1946 pentru formarea internă a Mausoleului lui Vladimir Lenin.

²⁰ Александр Васькин, *Щусев: Зодчий всяя Руси*, Изд. „Молодая Гвардия”, Москва, 2015, с. 452-453.

²¹ *Произведение Академика А.В. Щусева удостоенные сталинской премии*, Изд. „Академии Наук СССР”, Москва, 1954 г. – 97 с.

Premiul Stalin de prima categorie, i-a fost acordat în 1948 pentru Proiectarea edificiului clădirii Teatrului de Operă și Balet „Alisher Novoiy” din Tașkent (1940-1947).

Premiul Stalin de categoria a doua, i-a fost acordat (post-mortem) pentru proiectarea și construcția stației de metrou „Komsomoljskaya Koljtzevaya” (1949-1951).

Numit în funcția de gestionare a problemelor de reconstrucție a orașului Chișinău, distrus în anii celui de-Al Doilea Război Mondial, arhitectul Alexei Șciusev proiectează un șir de edificii incluse în Planul general de reconstruire a orașului Chișinău, 1945-1949, precum: Proiectul de reconstrucție a Casei Guvernului pe locul clădirilor distruse ale fostei Mitropolii și pe locul actualei clădiri a Guvernului Republicii Moldova (Fig. 10); Proiectul de reconstrucție a Parcului Victoria din Chișinău, actualmente Parcul Catedralei (Fig. 11); Proiectul de reconstruire a Cartierului Universității de Stat, bine armonizat cu arhitectura din partea de sus a orașului, cu Turnul de Apă și Casa Pronin (Fig. 12); Proiectul Teatrului din Chișinău, pe locul actualului Teatru de Operă și Balet „Maria Bieșu” (Fig. 13); Proiectul de amenajare a colinei Măzărachi din Chișinău (Fig. 14); Proiectul construcției zonei riverane a râului Bâc, cu reamenajarea unui Parc de Cultură (Fig. 15); Proiectul Podului „Victoriei” (Победа) din Chișinău peste râul Bâc, care urma să conecteze centrul capitalei cu zona cartierului Rîșcani (Fig. 16).

Toate meritele și decorațiile primite din partea statului, ca și statutul de cel mai renumit și recunoscut arhitect al perioadei sovietice, Alexei Șciusev le-a obținut în timpul epocii staliniste. În același timp, activitatea și succesele sale înregistrate de până la Revoluția rusă din 1917 (20 de ani de activitate), au rămas în umbră, fără a fi supuse unei ample cercetări și analize, multe dintre realizările sale practic au rămas fără vreo menționare. Arhitectura bisericească de până la revoluție, pe timpul sovietic nu putea fi privită și menționată în serios, însă tocmai în acea perioadă de până la revoluție Alexei Șciusev s-a format și s-a desăvârșit, devenind unul dintre cei mai cunoscuți și renumiți arhitecți din țară și de peste hotare.

Nu putem veni în tratarea unor anumite evenimente sau expunerea unor fapte cu afirmațiile „ce ar fi fost dacă”. Cert este că nerealizarea acelor proiecte ale arhitectului Alexei Șciusev a lăsat orașul Chișinău orfan de niște ansambluri monumentale arhitecturale grandioase, concepute a se îmbina armonios cu ansamblul de clădiri și monumente laice existente din perioada interbelică, similar construcțiilor existente în orașele Sankt Petersburg, Moscova sau Kiev.

Lista ilustrațiilor:

Fig. 1 – Bustul arhitectului Alexei Șciusev, realizat de sculptorul Lazăr Dubinovschi, 1947 (ghips).

Fig. 2 – Momentul realizării bustului arhitectului Alexei Șciusev, de către sculptorul Lazăr Dubinovschi, 1947.

Fig. 3 – Hotărârea nr. 1.807, de reorganizare a Muzeului de arhitectură în Casa Memorială „Alexei Șciusev”, Chișinău, 14 decembrie 1950.

Fig. 4 – Basorelief (din profil) al arhitectului Alexei Șciusev, executat de sculptorul Iosif Poniatovski, Chișinău, 1973.

Fig. 5 – Hotărârea nr. 211 din 23 iunie 1975 a Comitetului Central al Partidului Comunist și Sovietul Miniștrilor din RSSM.

Fig. 6 – Hotărârea nr. 256 din 8 august 1975 a Sovietului Miniștrilor din RSSM.

Fig. 7 – Anexa nr. 4, la Hotărârea nr. 256 din 8 august 1975 a Sovietului Miniștrilor din RSSM.

Fig. 8-9 – Ordinul Ministerului Culturii și Cultelor al Republicii Moldova nr. 28 din 27.01.1993.

Fig. 10 – Proiectul de reconstrucție a Casei Guvernului din Chișinău, 1947.

Fig. 11 – Proiectul de reconstrucție a Parcului Victoria din Chișinău, 1946.

Fig. 12 – Proiectul de reconstruire a Cartierului Universității de Stat, 1946.

Fig. 13 – Proiectul Teatrului din Chișinău, 1941.

Fig. 14 – Proiectul de amenajare a colinei Măzărachi din Chișinău, 1947.

Fig. 15 – Proiectul zonei riverane a râului Bâc cu reamenajarea unui Parc de Cultură, 1946.

Fig. 16 – Proiectul Podului peste râul Bâc, 1946.

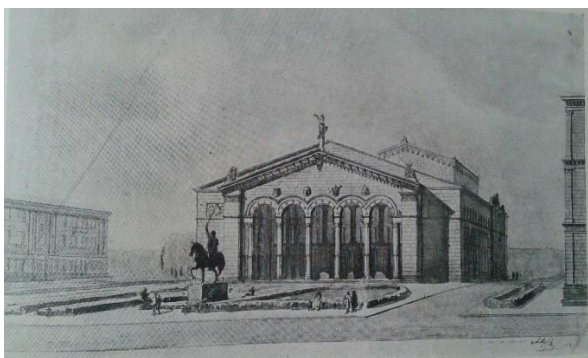


Fig. 13



Fig. 14

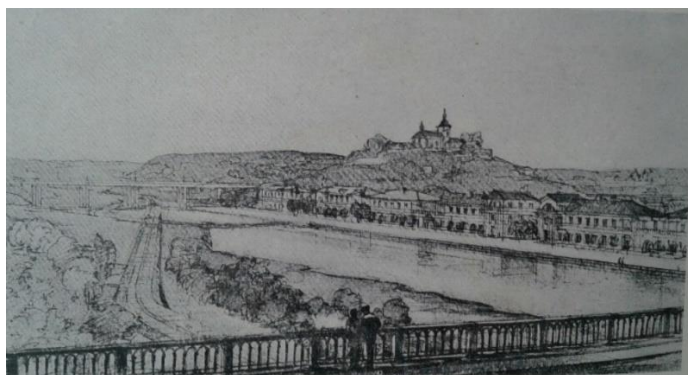


Fig. 15

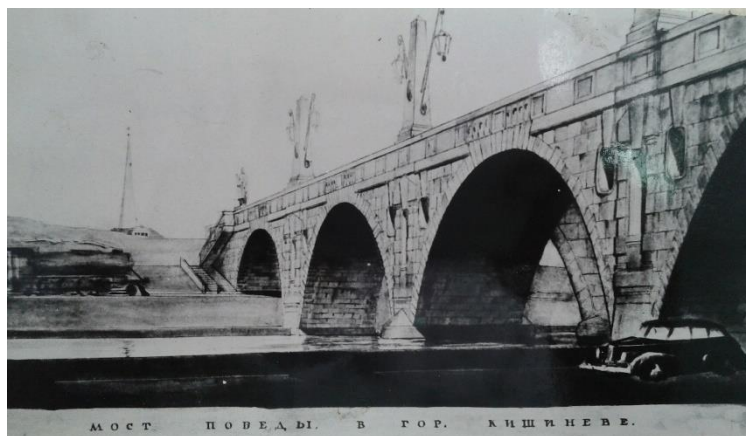


Fig. 16