

# CERCETĂRILE ARHEOLOGICE EFECTUATE LA CETATEA FĂGĂRAȘULUI ÎN ANII 1963-1973

Voica Maria PUȘCAȘU<sup>1</sup>

## ARCHAEOLOGICAL RESEARCH CARRIED OUT AT FĂGĂRAȘ FORTRESS BETWEEN 1963-1973

### ABSTRACT

*Started in 1963 through a large-scale project, the restoration of Făgăraș Fortress, developed over a period of 14 years, was accompanied by archaeological investigations, over a span of 8 campaigns. The archaeological research was executed under the leadership of Maria Voica Pușcașu, to which also participated the archaeologists Ana Iliescu (1967-1969), Mariana Beldie (1969) and Nicolae N. Pușcașu (1971-1973).*

*The research took place under difficult conditions imposed by two major objective limitations, a situation which led to the drastic restriction of the possibilities of normal investigation work - the proximity of the river Olt and the existence of its groundwater and the requirements imposed by the order of carrying out the restoration works (on the restoration site worked 150-160 workers, the materials intended for restoration were stored in the premises of the fortress).*

*There were traced and investigated a total number of 61 sections and caskets not only in the castle, but also in the interior and exterior courts, and the analysis of the results obtained during the archaeological research and the observations of the walls led to the conclusion of the insufficiency of collected data for a coherent presentation of the architectonic evolution of the Făgăraș Fortress ensemble, a thorough and in-depth study of the entire existing documentation, regarding the fortress itself, corroborated with the detailed study of fortress's architecture being imperatively necessary*

*Likewise, archaeological research that systematically attacks the nerve points of previous research is still awaited.*

**Keywords:** fortress, archaeological research, Făgăraș, sections, documentation, elevation.

### Introducere

Restaurarea Cetății Făgărașului a început în anul 1963 printr-un proiect de mare anvergură condus de arhitectul Eugen Chefneux<sup>2</sup> și s-a desfășurat pe o perioadă

---

<sup>1</sup> Arheolog, doctor în istorie, Iași; e-mail: voicamaria37@gmail.com.

<sup>2</sup> Arhitectul Eugen Chefneux a făcut parte din echipa de bază a profesioniștilor implicați în activitățile de restaurare efectuate sub auspiciile Direcției Monumentelor Istorice. Plecat dintre noi mult prea devreme (1978), arhitectul Eugen Chefneux a condus multă vreme serviciul de proiectare al instituției amintite și a fost autorul unor importante obiective de restaurare, cum ar fi biserica Densuș (jud. Hunedoara), Castelul Huniazilor de la Hunedoara, Cetatea Târgu Mureș din municipiul omonim, Casa Melic și Casa Ienăchiță Văcărescu din București etc., etc. Conducerea proiectului de restaurare a Cetății Făgărașului a revenit, după

de 14 ani<sup>3</sup>. În acea etapă, proiectul în discuție – la fel ca și cel privind lucrările de strămutare și restaurare a cetății de tip Vauban de pe insula Ada-Kaleh pe insula Șimian<sup>4</sup> – a comportat cea mai mare valoare de finanțare acordată unor lucrări de restaurare (prin hotărâre a Consiliului de Miniștri), finanțare coordonată de Direcția Monumentelor Istorice.

Proiectul de restaurare a Cetății Făgărașului, ca și punerea sa în operă, eveniment intervenit pentru prima oară pe durata seculară a existenței sale, comporta și un capitol privind investigațiile arheologice. Cercetările au fost executate sub conducerea subsemnatei pe durata a opt campanii: la unele dintre aceste campanii și pe timp limitat au participat și arheologii Ana Iliescu (în anii 1967-1969), Mariana Beldie (în anul 1969) și Nicolae N. Pușcașu (1971-1973).

Cercetările s-au desfășurat în condiții dificile impuse de două limitări obiective majore, situație care a condus la restrângerea drastică a posibilităților de desfășurare normală a lucrărilor de investigare.

Un prim impediment major, sesizabil de la început, a fost împrejurarea că suprafața de teren pe care se extindeau construcțiile Cetății Făgărașului este foarte mare și accesul la interiorul ansamblului era posibil – pe durata efectuării lucrărilor de restaurare – prin intermediul unei singure porți, atât în curtea exterioară, cât și, respectiv, în curtea cetății interioare<sup>5</sup>. Situația se complica și prin faptul că spațiile neconstruite erau foarte limitate și că unele încăperi ale corpului de gardă sau ale cetății centrale erau ocupate pentru cazarea temporară sau chiar permanentă a unora dintre muncitorii operanți ai lucrărilor de restaurare<sup>6</sup> –, toate acestea însumate constituiau condiții date nefavorabile organizării unui șantier (fie el de construcții, fie de

---

dispariția sa, doamnei arhitect Marina Iliescu, căreia îi adresăm sincere mulțumiri pentru amabilitatea cu care a răspuns întrebărilor mele pe parcursul redactării acestui studiu.

<sup>3</sup> Lucrările de restaurare au fost întrerupte la 1 decembrie 1977, dată de la care Direcția Monumentelor Istorice a fost desființată și redusă la forma unui mic compartiment cu 7-10 persoane în cadrul Consiliului Culturii și Educației Socialiste.

<sup>4</sup> Mutarea cetății de tip Vauban, de la amplasarea inițială în insula Ada Kaleh, pe insula Șimian s-a făcut conform proiectului întocmit de arhitect Mihaela Adrian și a făcut parte dintre lucrările efectuate în vederea construirii Barajului de la Porțile de Fier, care comportau și inundarea insulei Ada Kaleh.

<sup>5</sup> Pe parcursul acestui studiu vom denumi cea mai veche incintă a cetății de zid a Făgărașului, dimpreună cu clădirile ridicate lângă zidurile sale, drept cetatea interioară sau centrală, deoarece nu consider perfect adecvată, în acest caz, denumirea de castel. Chiar dacă multe dintre elementele de fortificare propriu-zisă au fost desființate sau adaptate funcțiilor rezidențiale în mod special, numeroase guri de tragere ale fortificației inițiale au rămas, iar funcția militară a fost parțial păstrată, cu toate că pânza exterioară a zidurilor fortificației exterioare era ridicată.

<sup>6</sup> Amintim faptul că, pe lângă echipe sau indivizi specializați în lucrări deosebite de restaurare, erau prezente uneori și familiile acestora sau chiar cele ale unor muncitori auxiliari (după știința mea cel puțin patru astfel de ultime cazuri citate) care locuiau permanent în cetate. Mai adăugăm faptul că pentru minimum 5 ani calendaristici, atunci când lucrările erau în toi, pe șantierul de restaurare lucrau cca. 150-160 muncitori – fără a socoti corpul tehnic (șef de șantier, contabil, 2-3 tehnicieni constructori, meșteri și, cca. 6-7 luni pe an, arheologi). Ceea ce însemna timp de 24 de ore o aglomerare permanentă, din cauza prezenței și a circulației celor amintiți.

restaurare). Cele de mai sus fiind piedici serioase atât pentru asigurarea fluxului ritmic de aprovizionare și de stocare a materialelor necesare (cherestea, ciment, var, fier-beton, cărămizi, nisip și multe altele) pentru asigurarea spațiului necesar depozitării lor, cât și pentru prezervarea traseelor libere pentru libera circulație a muncitorilor și utilajelor. Toate aceste motive au determinat situația ca numitele spații neconstruite să fie ocupate în foarte mare măsură de depozitarea în special a materialelor, dar și de gararea utilajelor. Astfel, curtea cetății interioare – cea mai importantă dintre zonele de investigat, în opinia mea –, devenise inaccesibilă unor lucrări de cercetare și a rămas astfel ani de zile; abia după anul 1969 am putut avea acces pentru amplasarea secțiunilor de cercetare – și aceasta numai în anumite zone<sup>7</sup>.

De aici reies clar **limitele impuse extinderii în suprafață** a lucrărilor de cercetare arheologică, precum și cronologia răsturnată a momentelor de abordare a fiecăreia dintre secțiuni în funcție de amplasarea lor – cronologie neconformă, în majoritatea cazurilor, cu normele unei investigații arheologice clasice. Investigațiile de specialitate au fost constrânse să se adapteze exigențelor impuse de ordinea de desfășurare a lucrărilor de restaurare și nicidecum să parcurgă pașii evolutivi firești în sensul urmării priorităților științifice impuse de problemele cercetării sau de rezultatele anterior obținute.

Al doilea impediment major este reprezentat de proximitatea cursului râului Olt – la cca. 400 m nord-vest de zona construită a cetății –, ca și de existența pânzei sale freatice, amândouă constituind altă categorie de condiții obiective care au perturbat corecta desfășurare a cercetărilor arheologice<sup>8</sup>. Nivelul apelor freatice – a cărui cotă fluctua în funcție de caracteristicile pluviometrice ale anului și anotimpului în care se opera cercetarea –, ar fi putut fi eventual depășit în adâncime doar cu folosirea unor echipamente speciale (pompe și costume de protecție), elemente de care nu am putut beneficia până în anul 1972.

Din cele de mai sus reies și **limitele impuse pentru epuizarea în profunzime** a secțiunilor de cercetare și imposibilitatea de atingere a solului neumblat, viu, pentru majoritatea investigațiilor efectuate înainte de anul 1972. Și, implicit, imposibilitatea corectei judecări a situațiilor arheologice interceptate.

Se mai adăugau o serie de alte dificultăți de cercetare ținând în special de transformările operate în ultimii 200 de ani în aria cetății și asupra zidărilor sale: mai întâi de stăpânirea austriacă și apoi – după anul 1918 – de amenajarea întregului spațiu conform necesităților de funcționare ca sediu al uneia dintre garnizoanele armatei române și, mai târziu, după anii 1950, de lucrările pentru adaptarea spațiului cetății la necesitățile funcției de închisoare pentru deținuții politici – funcție încheiată după 10 ani, în preziua începerii operațiunilor de restaurare.

---

<sup>7</sup> Numitele condiții dificile și improprii pot fi sesizate la o privire atentă în unele dintre imaginile fotografice care ilustrează acest studiu: Fig. 6, 32, 42.

<sup>8</sup> Situația nu este particulară zonei Cetății Făgărașului, ci se extinde pe tot traseul Oltului superior pentru luncile mlăștinoase care îl însoțeau, mai ales pe terenurile plate unde râul se îndrepta de la est spre vest. Nu cunosc dacă lucrările de regularizare a râului Olt – desfășurate după perioada cercetărilor mele –, au condus la modificări ale acestei situații.

Înlăturarea urmărilor încă vizibile ale tuturor lucrărilor amintite a durat o vreme, nemaivorbind de alterarea, stricarea sau desființarea unor elemente arhitectonice și arheologice pe care ele le-au produs.

Din toate aceste motive, până în anul 1969, cercetările s-au axat pe două direcții diferite: obținerea datelor necesare montării pavimentelor interioare în construcțiile cetății exterioare la sfârșitul etapelor de restaurare, drept rezultat al **cercetărilor arheologice** și, în al doilea rând, pe **studiul de parament** în vederea găsirii, localizării, măsurării și descrierii unor foste goluri (de uși, ferestre, goluri de acces la scări practicate în grosimea zidurilor, urma amplasării unor foste cămine/șemineuri și, nu în ultimul rând, a gurilor de tragere), care au intervenit în diferite etape ale existenței cetății și la care s-a renunțat ulterior, respectivele goluri fiind obturate prin înzidire. Amintitele observații și măsurători au fost efectuate în mică măsură de arhitecți și tehnicieni constructori, ele fiind acoperite în special de mine, pe parcursul efectuării lucrărilor de decapare a zidărilor și de înlăturare a unor plombări ocazionale executate în condiții proaste. Zisele măsurători au fost predate arhitectului șef al proiectului, multe dintre golurile inițiale astfel consemnate fiind puse în operă și vizibile astăzi.

### **Repere istorice**

Nu este în intenția noastră de a detalia datele istorice cunoscute documentar despre Cetatea Făgărașului. Acestea au fost abordate în alte lucrări speciale care prezintă atât informațiile documentare, cât și discutarea acestora. Dar, cu toate că atât documentele propriu-zise, urbariile păstrate, cât și mențiunile călătorilor străini sunt deosebit de importante, cuprinsul lor se referă în mică măsură asupra aspectului concret și asupra evoluției în timp a construcțiilor din alcătuirea Cetății Făgărașului, mai ales înainte de jumătatea secolului al XVI-lea. Ori, numai – și tocmai –, asupra acestor elemente ne vom îndrepta atenția.

Ne-am sprijinit, în mod special, pe informațiile furnizate de două lucrări de dată mai recentă și care, fiecare, încorporează atât o cuprinzătoare bibliografie a subiectului, cât și punctările istorice cunoscute până acum.

Mă refer la lucrarea arhitectului Gheorghe Sebestyén, **Cetatea Făgărașului**<sup>9</sup>, pentru discutarea etapelor de construire ale cetății (cu precădere ale cetății interioare) și a informațiilor care menționează adăugirile și transformările ansamblului de clădiri acum în discuție, și la lucrarea lui Antal Lukács, **Țara Făgărașului în Evul Mediu**<sup>10</sup>, pentru cadrul general istoric al ținutului și – din păcate pentru noi – mai puțin al cetății.

De amintit că primele – și rarele – mențiuni documentare despre Țara Făgărașului și fortificația de acolo datează din secolul al XIII-lea și se rezumă strict la nominalizarea lor.

În anul 1291 (actul din 11 martie) regele Ungariei, Andrei al III-lea, la congregația de la Alba Iulia, împreună cu toți nobilii săi și cu cei sași, secui și valahi din Transilvania, acordă posesiunea asupra Făgărașului și Sâmbetei de Jos lui Magister

---

<sup>9</sup> Gheorghe Sebestyén, *Cetatea Făgărașului*, București, Editura Tehnică, 1992.

<sup>10</sup> Antal Lukács, *Țara Făgărașului în Evul Mediu (secolele XIII-XVI)*, București, Editura Enciclopedică, 1999.

Ugrinus, deținută, se pare, anterior de el și de părinții săi<sup>11</sup>. Nu avem nicio știre dacă – odată devenit stăpân al Țării Făgărașului – Magister Ugrinus a ridicat sau nu vreun punct fortificat în zona orașului Făgăraș sau dacă a rezidat vreodată acolo.

Apoi, în august 1369, stăpânirea asupra Făgărașului și Amlașului a fost acordată de Ludovic, regele Ungariei, lui Vladislav I, domnul Țării Românești<sup>12</sup>, stăpânire pe care a deținut-o se pare până în anul 1474<sup>13</sup>. Este primul act prin care stăpânirea Făgărașului este dată voievozilor români, dintre multele care, pe durata celor trei secole următoare, au dispus fie zisa atribuire, fie retragerea acesteia. Și este foarte posibil ca voievozii Țării Românești să fi avut un punct fortificat tocmai spre frontierele nordice ale ținutului. Lista seriei de voievozi români menționați în documente ca stăpânitori ai Țării Făgărașului<sup>14</sup> nu semnifică de fapt continuitatea acesteia. Au existat multe întreruperi de exercitare a autorității voievozilor Țării Românești asupra Țării (ducatului) Făgăraș, atunci când regii Ungariei și-au atribuit personal posesiunea asupra Făgărașului sau au donat-o unora dintre proprii lor nobili sau comunității săsești.

Din păcate, numeroasele acte care au consemnat proprietatea asupra Făgărașului – exercitată sau nu de voievozii Țării Românești –, menționează numai cu totul excepțional existența așezării sau fortificației în sine: la 30 septembrie 1413 așezarea este amintită ca „oppidum Fugarasch”<sup>15</sup>, la 4 iulie 1428 ținutul apare sub denumirea de „districtul Făgăraș”<sup>16</sup>, și – în sfârșit – doar la 7 aprilie 1457 Iancu de Hunedoara vorbește despre „cetatea sa din Făgăraș”<sup>17</sup>.

Există unele opinii conform cărora ridicarea cetății de zid s-a făcut de către voievozii români. Privind astfel lucrurile, care, de altfel, par mai mult decât verosimile, singurii care au avut timpul și condițiile necesare pentru realizarea unor construcții fortificate de zid ar fi putut fi – în opinia mea – doar voievozii Mircea cel Bătrân sau eventual Vlad Dracul și Vlad Țepeș.

Cât despre o oarecare descriere generală a cetății putem vorbi abia din secolul al XVII-lea – în baza relatării călătorilor străini. Și numai în secolul al XVII-lea, pentru descrierile ceva mai amănunțite consemnate de inventarele întocmite în anii 1632, 1637, 1656 și 1676.

---

<sup>11</sup> Eudoxiu Hurmuzaki, *Documente privitoare la Istoria României*, vol. I. partea I (1199-1345), București, 1887, p. 510.

<sup>12</sup> *Documente privind Istoria României, B: Țara Românească*, vol. I, București, 1951, p. 98.

<sup>13</sup> Dar la 1372 este nominalizat drept stăpânitor Ladislav Kán, voievod al Transilvaniei, ban de Severin și duce de Făgăraș.

<sup>14</sup> Lista cuprinde voievozii Mircea cel Bătrân (între anii 1389-1417), Mihai I (1418), Radu Prasnaglava (1421), Dan al II-lea (1431-1434), Vlad Dracul (1431-1437, 1440-1441), Vladislav al II-lea (1452-1453), Vlad Țepeș (1456-1460), Basarab Laiotă (1476), Basarab cel Tânăr (1477-1478), Vlad Călugărul (1483), Radu cel Mare (1501-1502), Mihnea cel Rău (1508-1510), Vlad cel Tânăr (1510), Neagoe Basarab (1519). Spre sfârșitul secolului al XVII-lea, Țara Românească încearcă să mai ridice pretenții pentru stăpânirea Făgărașului, fără rezultat.

<sup>15</sup> Gh. Sebestyén, *op. cit.*, p. 91.

<sup>16</sup> *Ibidem*.

<sup>17</sup> *Ibidem*, p. 92.

Dacă despre informațiile furnizate de inventarele cetății vom vorbi spre sfârșitul acestui material, este locul a trece în revistă aici, pe scurt, unele dintre informațiile transmise de călătorii străini care au văzut Cetatea Făgărașului cu diferite prilejuri. În continuare, cităm câteva dintre aceste relatări.

Georg Werner în anul 1552 relatează că „Cetatea asta (Făgăraș-n.n.) are o stăpânire întinsă și un domeniu liber de sarcinile și contribuțiile pe care restul Transilvaniei obișnuiește să le presteze și să le dea regilor, imunitate prin care ea întrece desigur toate celelalte cetăți din Ungaria și Transilvania”<sup>18</sup>.

Textul este semnificativ pentru sublinierea statutului privilegiat al cetății și domeniului Făgărașului, așa cum acesta era statuat și perceput atât de autoritățile vremii, cât și de contemporani.

În „Chorographia Transylvaniae” din anul 1560 se spune că „(...) cetatea Făgăraș (...) e așezată în loc șes și mlăștinis și este atât de bine întărită și de puternică, încât nu există nicio teamă ca ea să fie vreodată minată”<sup>19</sup>. Observația se referă desigur la caracterul mlăștinis al terenului de amplasare a cetății, care nu permitea, pe de o parte, un atac direct al inamicului și nici, pe de altă parte, ca eventualii asediatori să poată săpa galerii pe sub ziduri pentru plasarea de explozibil.

Giovan Andrea Gromo considera Țara Făgărașului ca îmbelșugată și spunea că „Cetatea Făgărașului era socotită foarte puternică, dar asta era mai înainte, când artileria de asediu nu bătea încă cu atâta furie, și acum încă, datorită poziției sale prielnice, ar putea să fie pusă în stare de apărare cu cheltuială puțină și într-un timp foarte scurt”<sup>20</sup>.

Antonio Possevino la 1584 relatează că „(...) sus-numitul comitat (Făgăraș-n.n.) este așezat într-un loc foarte frumos, având un castel bine întărit și peste 70 de sate aproape toate pline de români, deși în orașul Făgăraș se găsesc unguri, sași și români”<sup>21</sup>.

Venețianul Giorgio Tomasi (cca. 1621) declara că, „(...) așezat în câmpie, Făgărașul se dovedește a fi o bună cetate, deși mică. Tăria i-o dă un zid bastion care o încinge, precum și șanțul foarte larg pe care îl are împrejur, ce nu poate fi trecut decât pe un pod lung de lemn, care singur îngăduie intrarea, ajungând la turnuri foarte întărite, păzite cu multă grijă de soldați. Puțin mai deoparte curge râul Olt, mare și navigabil, care ieșind din Carpații secuiești trimite printr-un canal o parte din apele sale cetății și scaldă orașul cu același nume, Făgăraș, din preajmă”<sup>22</sup>.

---

<sup>18</sup> *Călători străini despre Țările Române* (în continuare: *Călători străini*), vol. II, îngrijit de Maria Holban, București, Editura Științifică, 1970, p. 60.

<sup>19</sup> *Ibidem*, vol. I, îngrijit de Maria Holban, București, Editura Științifică, 1968, p. 217.

<sup>20</sup> *Ibidem*, vol. II (Giovan Andrea Gromo, *Privire generală asupra întregii țări de sub stăpânirea regelui Ioan al Transilvaniei și a tuturor lucrurilor însemnate din acea țară adunate de Giovanandrea Gromo și închinare prea ilustrului și prea înălțatului domn Cosimo de Medici, duce de Florența și Siena, 1566-1568*), p. 355.

<sup>21</sup> *Ibidem* (Antonio Possevino, *Transilvania*, 1584, cartea II, cap. 1), p. 558.

<sup>22</sup> *Ibidem*, vol. III, îngrijit de Maria Holban, București, Editura Științifică, 1971 (Giorgio Tomasi, *Delle guerre et rivolgimenti del regno d'Ungaria e della Transilvania*, Veneția, 1621), p. 671; vezi și pagina următoare pentru descrierea picturilor cu care erau împodobite unele dintre încăperile rezidențiale.

Din punctul nostru de vedere, se desprind câteva observații interesante. Pe lângă că se subliniază și acum tăria cetății, autorul relatării atrage atenția că șanțul împrejmuitor era foarte larg și că exista o singură intrare în cetate, după trecerea podului de lemn. Această din urmă afirmație ne face să credem că podul porții secundare, de pe latura de nord, nu exista în acel moment – fie că nu fusese încă construit, fie că, temporar, fusese desființat. Apoi, se ajungea la turnuri foarte întărite, apărate de soldați. Șanțul de apărare era alimentat din apele Oltului printr-un canal. Și în fine, faptul că se amintește prezența orașului Făgăraș în preajma cetății. Toate acestea lărgesc cu mult și nuanțează observațiile cunoscute până atunci prin prisma relatărilor călătorilor străini.

În 1639, David Frölich aprecia utilitatea militară a cetății, numind-o „(...) prea puternica cetate ce se cheamă Făgăraș”. Iar, mai apoi, orașul „Făgăraș este așezat în loc mlăștinos și șes; are o cetate atât de puternică, încât nu poate fi cucerită prin minare”<sup>23</sup>. Și acest autor insistă asupra imposibilității minării cetății, practică curentă a asediatorilor din acele timpuri.

În anul 1658, suedezul Conrad Jacob Hildebrandt relatează că „Făgărașul este un oraș întărit. Este așezat într-un șes larg pe teren mocirlos și înzestrat cu tot felul de întărituri, așa încât poate fi considerat ca una din cele mai de seamă cetăți ale Transilvaniei, însuși pașa l-a asaltat de câteva ori în războiul din urmă, dar a trebuit să se retragă cu pierderi”<sup>24</sup>. Încercare de asalt în care armata otomană „(...) din pricina tragerilor puternice nu se putea apropia de cetate”<sup>25</sup>.

Reverendul Edmund Chishull, la 1702, relatează că „La Făgăraș este un castel înconjurat cu un șanț lat de apă și așa de tare – sau cel puțin așa de apărat de noroc – încât se spune că nu a fost niciodată cucerit prin forța armelor”<sup>26</sup>.

Iar la 1706 Vasile Patatzes confirmă informația de mai sus: „(...) m-am dus la Făgăraș, cetate puternică pentru (a face față împrejurărilor) potrivnice. Zidurile sale sunt înconjurate de apă”<sup>27</sup>.

Se poate întocmi o cuprinzătoare listă a stăpânilor din Făgăraș, a castelanilor (primul menționat în anul 1455<sup>28</sup>), a căpitanilor (primul menționat fiind Paul Thomory<sup>29</sup>, în anul 1506) sau a pârcălabilor (Philippus<sup>30</sup> fiind primul nominalizat, în anul 1519), fără a putea însă adăuga aportul fiecăruia în construirea, amplificarea și

---

<sup>23</sup> *Ibidem*, vol. V, îngrijit de Maria Holban, București, Editura Științifică, 1973 (David Frölich, *Medulla Geographiae Practicae*), p. 47.

<sup>24</sup> *Ibidem*, p. 583.

<sup>25</sup> Cf. Ștefan Meteș, *Domni din Principatele române pribegi în Transilvania în veacul XVII*, Cluj, 1934, p. 31-34.

<sup>26</sup> *Călători străini*, vol. VII, îngrijit de Maria Holban, București, Editura Științifică și Enciclopedică, 1980, p. 205.

<sup>27</sup> *Ibidem*, p. 301.

<sup>28</sup> Gh. Sebestyén, *op. cit.*, p. 92.

<sup>29</sup> Funcția de căpitan semnifică conducerea efectivă a cetății, cf. definiției lui David Prodan (*Urbariile Țării Făgărașului*, vol. I și II, București, Editura Academiei RSR, 1970, 1976), preluate și discutate de Gh. Sebestyén, *op. cit.*, passim și p. 133-137 în special.

<sup>30</sup> Funcția de pârcălab semnifică conducerea militară a cetății (vezi nota 29 și Gh. Sebestyén, *op. cit.*, p. 19).

transformarea construcțiilor cetății (menționată ca atare de abia în anul 1456). Tot în Cetatea Făgărașului își aveau sediul funcționarii care administrau întreg ținutul: provizorul (unic, sau trei persoane distincte; primul, atestat în anul 1546, în persoana lui Matei Deczó<sup>31</sup>) și, se pare, din secolul al XVII-lea, prefectul<sup>32</sup>.

Și toate acestea în condiția în care cetatea este considerată una dintre cele mai importante ale Transilvaniei: ca sediu al unui domeniu extins, ca punct fortificat inexpugnabil și ca rezidență voievodală și apoi princiară.

Referirile noastre la anumite etape, nume sau date din istoria construcțiilor cetății vor fi doar punctate, dar se va sublinia importanța celor descoperite în cuprinsul cercetărilor arheologice, prin încercarea de ordonare a informațiilor obținute, în sensul desfășurării cronologice a intervenirii lor în cuprinsul sitului investigat.

S-a vehiculat ideea unei cetăți mai vechi, situată pe un alt amplasament, dar cercetările arheologice par să nu fi confirmat până acum această posibilitate transmisă, în special, de tradițiile orale. Apoi, a fost menționată în bibliografie cetatea de pământ în baza informațiilor publicate succint, și rezumativ, în revista „Dacia” și în „Buletinul Monumentelor Istorice”, la rubrica „Cronica săpăturilor arheologice”, pentru lucrările efectuate în anul precedent apariției volumelor respective.

### **Repere topografice**

Deși nu se poate afirma că lucrările de cercetare au condus la cunoașterea topografiei inițiale a sitului, totuși, în puținele puncte în care s-au putut face observații sigure, s-au efectuat unele constatări.

Prima fortificație instituită în acest loc, cea construită din lemn, a folosit un grind ușor ridicat față de restul terenului luncii Oltului, teren oricum inundabil, dacă nu chiar mlăștinos. Pe toată durata efectuării lucrărilor noastre de cercetare, straturile inferioare, de adâncime, aveau un pregnant miros stătut de baltă, pe lângă culoarea albastră-vineție „adoptată” de acestea. Construirea impresionantului val de apărare care înconjură prima fortificație a determinat aducerea unei mari cantități de pământ, în loturi diferite, corespunzătoare capacității de transport a unei căruțe probabil, fiecare lot cu caracteristici individuale distincte. Pământul în cauză a fost săpat, încărcat și transportat din cuprinsul a cel puțin alte trei locuri diferite, presupun nu foarte îndepărtate de locul fortificației de lemn, dar care cuprindeau terenuri ferme, nemocirloase. Fiecare transport a fost răsturnat peste pământul viu și treptat peste transporturile anterior depozitate în același loc, până la ridicarea valului la înălțimea dorită. După distrugerea fortificației de lemn, valul împrejmuitor a fost amputat, iar excedentul de pământ provenit din operațiunile de înlăturare a părții superioare a valului a fost nivelat și depozitat la dreapta și la stânga fostului său traseu, formând un fel de terasă-platformă pe care s-au ridicat, pe rând, elementele constitutive ale cetății de zid.

### **Observații stratigrafice generale**

---

<sup>31</sup> Provizorul conducea personalul cu funcții economice și administrative în cetate și pe domeniul Făgăraș (Gh. Sebestyén, *op. cit.*, p. 19).

<sup>32</sup> Prefectul coordona conducerea economiei întregului domeniu al Făgărașului, activitatea provizorilor și administra bunurile fiscale ale principilor (*Ibidem*, p. 17).



Ca observații stratigrafice cu caracter foarte general se pot aminti următoarele situații: **curtea exterioară** a cetății a fost cu mare probabilitate sumar amenajată doar în a doua jumătate a secolului al XVI-lea, odată cu construirea curtinelor exterioare și apoi, mai târziu, a bastioanelor sale de colț. Bastioanele, dimpreună cu zidăriile ce susțineau drumul exterior de strajă, asigurau dispozitive defensive prin armamentul de artilerie distribuit pe terase sau în cazemate. Rampele de acces spre terasele bastioanelor<sup>33</sup> erau menite să folosească, în principal, la transportul armamentului greu. La primul nivel al drumului de strajă au fost dispuse unele încăperi boltite pentru depozitarea muniției.

Cele enumerate mai sus au fost construite pe umpluturile intervenite cu mare probabilitate pe locul unui prim șanț de apărare, care împreună strict cetatea centrală. Profilele stratigrafice obținute în secțiunile executate în curtea exterioară<sup>34</sup> – realmente sfărțecate de gropi menajere și gropi de pari de schelă și cu partea superioară grav deteriorată de circulația utilajelor grele moderne (camioane, tractoare) –, au putut ajuta exclusiv la obținerea cotelor de fundare a anumitor tronsoane de zidărie (fără a putea observa direct cotele tălpii fundațiilor respective) sau cotele de amenajare a succesivelor tronsoane de pavaje de curte. Fiecare dintre aceste realități arheologice a avut importanța sa pentru lucrările de restaurare, însă contribuția lor la cunoașterea etapelor de construire a cetății, în ansamblul ei, a fost minimă.

Aceleași rezultate minimale s-au obținut și în cele câteva secțiuni săpate la interiorul unora dintre construcții<sup>35</sup>. În general, stratigrafia secțiunilor în cauză se caracteriza prin prezența a numeroase straturi și lentile de mortar care arătau cu claritate fosta inițiere și punere în operă a unor adăugiri, modificări și reparații intervenite în timp la zidăriile construcțiilor celor două incinte, lucrări care s-au desfășurat la scară locală aproape continuu. La care se adaugă marile etape de transformare a construcțiilor cetății – când s-au realizat fie adaptările necesare trecerii de la funcția principală de apărare la cea rezidențială (secolele XVI-XVII), fie adaptările cerute de noua folosire a spațiilor cetății drept sediu de garnizoană militară și apoi de penitenciar (secolul al XX-lea).

Apoi, nenumărate straturi de nivelări, stratificări, care însumau amestecul a diferite alte straturi anterior constituite, în unele cazuri dimpreună cu molozuri și – în sfârșit – amenajarea unor pavaje de curte, în general alcătuite din lespezi de piatră pe pat de nisip.

Situația stratigrafiei secțiunilor se schimbă radical când ne referim la **curtea interioară**. Aici, existența pragurilor golurilor de acces la interiorul încăperilor parturului sau subsolului (praguri făcute din blocuri de piatră montate în zidării) au impus un regim controlat al nivelărilor, evitându-se pe cât posibil depășirea cotelor respectivelor praguri. Drept consecință, majoritatea materialelor excedentare în diferite

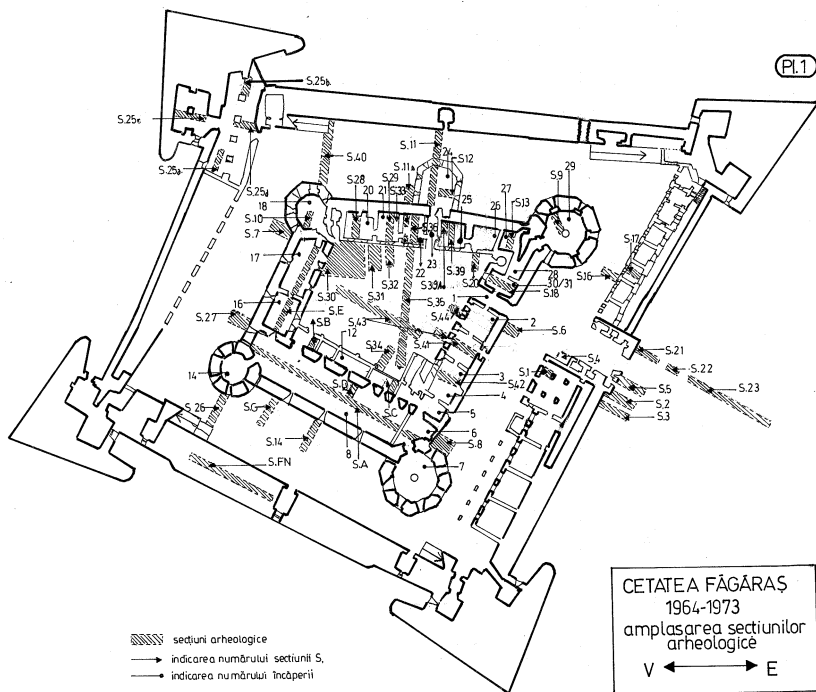
---

<sup>33</sup> Pentru referirile la elementele și caracteristicile de arhitectură, vezi în special Gh. Sebestyén, *op. cit.*, passim.

<sup>34</sup> În curtea exterioară au fost cercetate secțiunile înseriate cu numerele 4, 6, 7, 8, 11, tronson II și 11.A, 16, 14, 26, 27, 40, ca și secțiunea G. Alte secțiuni au fost cercetate în afara incintei exterioare: 2, 3, 21-23.

<sup>35</sup> Este vorba de secțiunile 1, 9, 25 a-d și secțiunea nenumărată de pe drumul sudic de strajă (notată de noi cu prescurtarea FN).

momente a fost evacuată din curtea interioară: cu mare probabilitate, o bună parte fiind nivelate în curtea exterioară, restul spre exteriorul cetății.



Pl. I

Au fost trasate și cercetate un număr total de 61 de secțiuni și casete (Pl. I), dintre care primele au fost notate cu majuscule de la A la G, apoi au fost desemnate prin numerotare cu cifre arabe de la 1 la 44, unele secțiuni fiind formate din câte 2 tronsoane distincte (cum a fost cazul secțiunilor 11, 14, 26, 31, 35, 36, 43) sau secțiuni/casete separate care însă au fost cercetate în aceeași încăpere, fiind desemnate prin cifre arabe dublate de litere (cum a fost cazul secțiunilor 11A, 36 și 36A și 36B, sau 39 și 39A).

### Descrierea, pe secțiuni, a rezultatelor obținute de cercetarea arheologică<sup>36</sup>

Cu rare excepții, în secțiunile practicate în cuprinsul curții interioare și a încăperilor care o delimitează, s-au surprins cu claritate două consistente pachete stratigrafice: **a.** primul pachet, cel mai vechi (din secolele XII-XIV), cuprinde stratificările

<sup>36</sup> Pentru amplasarea generală a secțiunilor enumerate mai jos, vezi Pl. 1. Pentru perioada primilor ani de cercetare nu dețin ilustrație fotografică. Imaginile fotografice au fost efectuate atunci de unul dintre angajații șantierului de restaurare, I. Dănilă, trecut apoi în schema de funcționare a Muzeului înființat în cuprinsul cetății și căruia la un moment dat i s-a desfășurat contractul de muncă. Nimic dintre clișeele efectuate de acesta nu s-a păstrat.

intervenite pe timpul amenajării fortificației de lemn și a valului său de apărare, a ființării și – mai ales – a distrugerii lor, și **b.** pachetul stratigrafic mai nou (din secolele XIV-XX), datorat amenajării terenului, construirii (în etape) a fortificației de zid și a etapelor de funcționare a acesteia, până la începerea restaurărilor.

Numerotarea secțiunilor de cercetare s-a făcut (ca de obicei) în ordinea cronologică a deschiderii lor (anul deschiderii este marcat imediat după numărul secțiunii cu /, dar nu și cel al încheierii cercetării respective), astfel încât se poate lesne observa că cele mai importante secțiuni (prin prisma rezultatelor obținute) corespund ultimilor 2-3 ani de cercetare. Acești ani se suprapun în timp – și deloc întâmplător – atât momentului în care am putut investiga curtea interioară a cetății centrale, ca și încăperile parterului său<sup>37</sup>, cât și momentului în care, prin forțe proprii, am obținut o pompă de evacuare a apei<sup>38</sup> și, datorită acestui fapt, s-a putut pătrunde sub cota de apariție a nivelului freatic.

Am adoptat sistemul de numerotare – aplicat exclusiv încăperilor situate la parterul sau subsolul corpurilor de clădiri care alcătuiesc cetatea centrală – folosit în proiectul de restaurare din anii 1960-1970: logic și simplu, în ordinea mișcării acelor de ceasornic, pornind de la spațiul gangului de acces în curtea interioară, acesta – gangul – având sigla **C. nr. 1**<sup>39</sup>.

Unele stări de fapt identificate în timpul investigațiilor, elementele arheologice reperate, ca și numeroasele observații efectuate vor constitui – cu sublinierile necesare – subiectul prezentării de față, în partea imediat următoare<sup>40</sup>.

**Secțiunea A/1963** (orientată pe direcția est-vest și situată în axul longitudinal al pivniței corpului sudic al cetății centrale; L=3.700 cm și l=150 cm). Trei ziduri transversale, pe direcția nord-sud compartimentaseră pivnița din vechime (împărțirile amintite fiind menționate în inventarele cetății): zidurile, cu lățimea de 60-70 cm și implantate în sol pe cca. 50 cm, erau zidite din piatră cu mortar (în □5 și respectiv 29) și din cărămidă (în □17). Mai trebuie să adăugăm că la data cercetării în partea estică a pivniței se afla încă ridicat un astfel de zid (în □37), demolat apoi pe parcursul restaurărilor. Spre est de acest zid a fost reperat – și dărâmat – un horn care deservise sobele montate în încăperile nivelelor turnului Thomory<sup>41</sup> și care a cuprins în umplutura sa multe piese ceramice fragmentare, dar și nouă vase întregi.

---

<sup>37</sup> Acest lucru a fost posibil, așa cum am amintit mai sus, doar în momentul în care spațiul curții interioare a fost degajat parțial de materialele depozitate acolo – prin folosirea acestora la lucrările de restaurare: respectiv buștenii și cheresteaua la refacerea șarpantelor și zona betonierei defaectată după turnarea planșeelor armate care întăreau structura clădirilor castelului pe trei nivele –, ca și de evacuarea utilajelor garate acolo.

<sup>38</sup> Pompa de evacuare a apei a fost obținută de Nicolae N. Pușcașu de la marele Combinat Chimic care funcționa pe atunci în imediata apropiere a orașului Făgăraș, cu binevoitorul acord al conducerii acestuia.

<sup>39</sup> Încăperile vor fi indicate prin sigla C. nr.

<sup>40</sup> Pentru localizarea generală a fiecăreia dintre secțiuni, vezi Pl. I. Pentru localizarea de detaliu sunt indicate, pentru fiecare caz în parte, distanțele față de repere fixe construite: lungimea (L) și lățimea (l).

<sup>41</sup> Turnul Thomory, situat în colțul sud-estic al cetății centrale, denumit astfel deoarece ridicarea sa a avut loc, probabil, în timpul exercitării mandatului de căpitan al Cetății Făgărașului

Un element important care – la data execuției săpăturilor de cercetare – nu putea fi relaționat cu nicio realitate arheologică până atunci cunoscută la Cetatea Făgărașului, este acela că în partea estică a secțiunii, între □20 și 31 s-a interceptat poala valului de apărare a fortificației de lemn (identificată ca atare din anul 1972<sup>42</sup>). La cca. 120 cm adâncime a apărut nivelul freatic.

**Secțiunea B/1965** (orientată nord-sud și situată cu profilul vestic în axul glafului intrării vestice în pivnița corpului sudic al cetății centrale, sub zona acoperită de traseul loggiilor<sup>43</sup> ridicate la celelalte 2 nivele ale corpului amintit; L=280 cm și l=150 cm).

**Secțiunea C/1965** (orientată nord-sud și situată cu profilul estic pe glaful intrării estice în pivnița corpului sudic<sup>44</sup> al cetății centrale, sub zona acoperită de traseul loggiei ridicate la celelalte 2 nivele ale corpului amintit; L=280 cm și l=150 cm).

**Secțiunea D/1965** (orientată nord-sud și transversală pe secțiunea A; L=900 cm și l=150 cm).

**Secțiunea E/1965** (orientată pe direcția nord-sud și situată în axul longitudinal al pivniței corpului vestic<sup>45</sup> al cetății centrale; L=1.770 cm și l=150 cm). Intervenția a fost grevată de existența și funcționarea în acel spațiu a centralei termice a cetății; ceea ce a determinat imposibilitatea epuizării investigației.

**Secțiunea G/1965** (orientată nord-sud, situată în curtea exterioară și perpendiculară pe zidul sudic al cetății centrale și, respectiv, pe zidul sudic de susținere a drumului de strajă<sup>46</sup>; L=1.700 cm și l=150 cm). Zidul drumului de strajă al incintei exterioare avea fundațiile așezate pe stratul de argilă nisipoasă de culoare vineție, la W -170 cm.

**Secțiunea I/1966** (orientată est-vest, săpată între zidul vestic al încăperii corpului de gardă/sud<sup>47</sup> (la sud de turnul porții de intrare în cetate) și stâlpul NV de susținere a boltirii camerei, la 235 cm sud și paralelă cu zidul nordic (L=300 cm și l=120 cm). La data deschiderii secțiunii exista o pardoseală de beton. De menționat

---

de unul dintre cei trei membri ai familiei Thomory (Paul, până în anul 1520; Nicolae sau Laurențiu până în anul 1528), care deținuseră amintita funcție. Cu mare probabilitate, în același timp a fost construit și Turnul Temniței, situat în colțul nord-estic (cf. Gh. Sebestyén, *op. cit.*, p. 72). De consemnat faptul că, în conformitate cu informațiile din inventarele cetății, Turnul Thomory – spre deosebire de celelalte turnuri –, avusese un horn dispus central.

<sup>42</sup> Vezi infra, descrierea secțiunilor 35-44.

<sup>43</sup> Loggia a fost ridicată pe latura sudică a curții centrale foarte probabil într-o primă formă încă din vremea lui Ștefan Mailat (1528-1541) (Gh. Sebestyén, *op. cit.*, p. 73). De amintit că cele 4 compartimentări ale spațiului de sub Loggia sunt amintite în inventarele cetății (*Ibidem*, p. 129).

<sup>44</sup> Corpul sudic al cetății centrale a fost construit, împreună cu zidurile incintei, prin adosarea sa la volumul Turnului Roșu, preexistent.

<sup>45</sup> Corpul vestic al cetății centrale a fost ridicat împreună cu zidurile incintei prin adosarea la volumul Turnului Roșu, preexistent.

<sup>46</sup> Zidul sudic al drumului de strajă al incintei exterioare ridicat probabil după anul 1637 (când erau menționate numai zidurile similare de pe laturile nord și vest).

<sup>47</sup> Partea sudică a corpului de gardă a fost adosată turnului porții de intrare în cetate la o dată anterioară amplelor lucrări de modificare/restaurare inițiate de membrii familiei Bathory (Ștefan, între anii 1575-1586, și Balthazar, între anii 1589-1594) (*Ibidem*, p. 82).

identificarea unui strat de zgură (de dată ceva mai recentă) și două nivele de pardosire interioară cu cărămidă: cel mai nou era amenajat pe pat de nisip, din cărămidă de 29x17,5x4,5 cm; cel de-al doilea, anterior, a fost amenajat pe pat de mortar din cărămidă de peste 25x15x3,5 cm (nu s-a găsit nicio piesă cu întreaga lungime). Anterior a existat o compartimentare superficială a încăperii, făcută din zidărie friabilă dispusă cu orientarea est-vest. Nivelul de construire al pilonului NV, manifest marcat de prezența unei plăci de mortar întărită *in situ* (W -153 cm) a primit, chiar la fața sa, pardoseala inițială a încăperii, alcătuită tot din cărămidă probabil incomplet arsă. Aceasta însă s-a degradat total, s-a „topit” pe loc, din pricina umidității solului și nu a mai permis stabilirea dimensiunii pieselor alcătuitoare. Nivelul freatic a fost interceptat la W -175 cm.

**Secțiunea 2/1966** (orientată est-vest, perpendiculară pe partea sudică a zidului estic al turnului porții<sup>48</sup> și pe contrafortul său sudic; L=600 cm și l=130 cm). Până la adâncimea de W -cca. 180 cm unde a apărut nivelul freatic, existau numai straturi de umplutură, databile prin prezența de fragmente de lulele de lut și de cea a unui Kreutzer emis în anul 1861 (inclusiv foarte multe fragmente de cărămidă, piatră și spărtură de piatră, fragmente ceramice din epoci diferite). A fost interceptat însă un fragment din zidul estic original al turnului, zid care pornește din colțul sud-estic al fațadei actuale și se îndreaptă – oblic pe traseul secțiunii – spre nord-est. Faptul că s-a încercat întărirea acestui zid printr-o structură prismatică de mortar friabil, probabil un fel de „contrafort” (structură acoperită în mare măsură de contrafortul actual), ne furnizează reperul cronologic necesar pentru plasarea în timp a momentului de desfășurare a operațiunilor de modificare a fațadei estice a turnului de intrare, considerat anul 1736.

**Secțiunea 3/1966** (orientată est-vest, imediat paralel secțiunii precedente, dar perpendiculară pe contrafortul SE și pe zidul estic al incintei exterioare; L=400 cm și l=130 cm), a interceptat exclusiv depuneri din secolele XIX-XX.

**Secțiunea 4/1966** (orientată est-vest, plasată în colțul sud-vestic al turnului de intrare în cetate, mai mult sub forma unei casete de 200x200 cm), a interceptat aproape pe toată suprafața sa zidul circular ce împrejmuea groapa de fundare a unei scări spiralice adosate turnului, scară desființată la începutul lucrărilor de restaurare; resturile demolării au umplut cavitatea circulară amintită. S-a putut observa doar raportul de adosare a zidului nordic al corpului de gardă la turnul de intrare în cetate.

**Secțiunea 5/1966** (orientată est-vest, paralelă și cu aceleași dimensiuni cu secțiunea 2 și situată spre nord de aceasta); a înrunit aceleași caracteristici stratigrafice cu secțiunile 2 și 3; de remarcat faptul că zidul oblic interceptat în secțiunea 2 continuă pe aceeași direcție, pe toată lățimea secțiunii 5.

---

<sup>48</sup> În prima sa formă, cu plan pentagonal, Turnul Porții a fost construit dimpreună cu zidurile incintei exterioare încă în timpul voievodului Ștefan Mailat (1528-1541). Transformarea Turnului Porții din structura cu plan pentagonal în cea cu plan pătrat pare să se fi petrecut cu prilejul reparațiilor efectuate asupra zonei zidului estic de incintă din anii 1736 (*Ibidem*, p. 123).

**Secțiunea 6/1966** (orientată est-vest, perpendiculară – spre sud de gangul de intrare în cetatea interioară – pe zidul său estic<sup>49</sup>; L=300 cm și l=150 cm). Pe lângă resturi recente de amenajări superficiale din zidărie (probabil o fostă anexă adosată zidului estic al cetății interioare) și nivelări recente, a interceptat de la W -173 cm în jos stratigrafia caracteristică valului de apărare a fortificației de lemn (vezi infra, secțiunea 35 și următoarele).

**Secțiunea 7/1966** (orientată est-vest, în curtea exterioară, perpendiculară pe zidul vestic al cetății interioare, anume în punctul de racord cu turnul SV; L=500 cm și l=150 cm). A surprins clar faptul că turnul nord-vestic<sup>50</sup> are zidăriile de fundație și elevație tesute cu zidul vestic de incintă al cetății centrale. Și aici au fost găsite resturi recente de amenajări superficiale din zidărie (probabil o fostă anexă adosată zidului vestic al cetății interioare).

**Secțiunea 8/1966** (orientată est-vest, în curtea exterioară, perpendiculară pe zidul estic al cetății centrale, în punctul în care se adosează turnul SE – Turnul Thomory; L=300 cm și l=150 cm). A interceptat o mare groapă umplută cu resturi de la demolări masive foarte recente, petrecute în secolul al XX-lea probabil. Dintre materialele cuprinse de groapă – pe lângă molozuri, fragmente de piatră, cărămidă, tencuiele etc. – au fost recuperate foarte multe fragmente de cahle (vezi mai jos, capitolul privind materialele arheologice).

**Secțiunea 9/1967** (orientată nord-vest spre sud-est, practică la interiorul C. nr. 29, respectiv la parterul Turnului Temniței<sup>51</sup>, între pilonul central al încăperii și cea de a treia latură a zonei nordice a turnului; L=480 cm și l=150 cm). Imediat sub stratul de beton găsit acolo la începerea săpăturilor se afla o pardoseală modernă din lespezi mari de piatră de râu. În Turnul Temniței au fost identificate două nivele de „amenajare” a suprafeței circulare cu lut bătut și încă un nivel – cel mai vechi – de nisip (de 10-12 cm grosime), cu urme de ardere la fața fiecăreia. La fața nivelului de nisip a fost găsită o monedă emisă în anul 1584. Funcția îndeplinită măcar în anumite perioade de spațiul turnului – dar și de cel al altor două mici încăperi alăturate<sup>52</sup> –, explică lipsa totală de preocupare pentru realizarea unei pardoseli adevărate. Mai amintim faptul că au fost găsite 15 mărgelile de sticlă – singurele găsite în cuprinsul cercetărilor de la Făgăraș –, ceea ce pare să arate că temnița era folosită și pentru dețenția femeilor. Mai specificăm faptul că terenul ocupat de Turnul Temniței primise amenajări care ne fac să presupunem fosta existență pe același loc a unei construcții anterioare, fie ea și superficială (Pl. II).

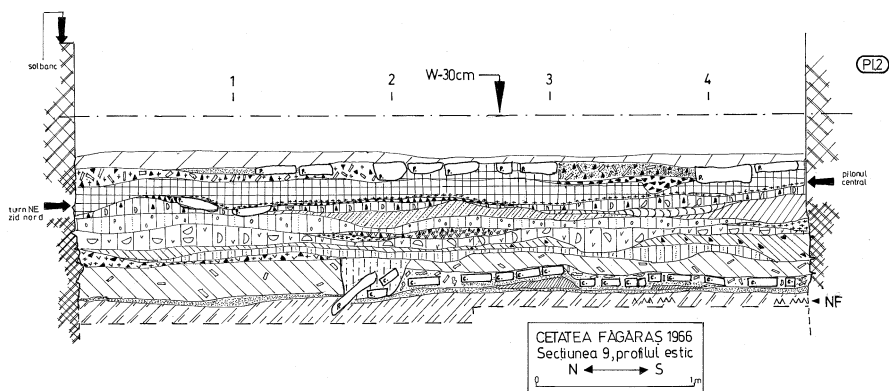
---

<sup>49</sup> Zidul estic al cetății interioare a fost ridicat, împreună cu cele de pe celelalte trei laturi, într-o perioadă anterioară transformărilor inițiate și puse în operă în timpul lui Ștefan Mailat, cu mare probabilitate în decursul secolului al XV-lea.

<sup>50</sup> Turnul nord-vestic, denumit Turnul Negru, a fost ridicat în aceeași etapă cu zidurile de incintă ale cetății centrale, probabil în decursul secolului al XV-lea.

<sup>51</sup> Turnul Temniței a fost construit se pare în timpul căpitaniei membrilor familiei Thomory (ante 1520-1528).

<sup>52</sup> Gh. Sebestyén, *op. cit.*, p. 26.



## Pl. II

**Secțiunea 10/1967** (orientată sud-est spre nord-vest, situată în C. nr. 18, la interiorul turnului de SV (Turnul Negru);  $L=390$  cm și  $l=150$  cm). Este practic singura secțiune unde a fost surprinsă talpa fundației unuia dintre zidurile cetății centrale, la  $W -375$  cm. Mai mult, respectiva talpă a zidului sudic al turnului era așezată direct pe stâncă. Nu știm dacă și fundațiile celorlalte laturi ale turnului au atins nivelul rocilor dure sau dacă zidăriile lor de fundare coborau la aceeași adâncime sau mai jos (?), dar credem că da. Este vorba probabil de prezența în acel loc a unui stei de stâncă pe care s-au mulat fundațiile turnului.

Constatarea prezintă foarte mare importanță, deoarece ne arată că substrucția terenului este mult mai complexă, oglindind la scară micro transformările geologice care au creat zona joasă a structurii Munților Făgăraș, caracterizată prin depozite groase de pietrișuri și nisipuri care suprapun gnaisuri<sup>53</sup> argintii și verzui, sau argile verzui.

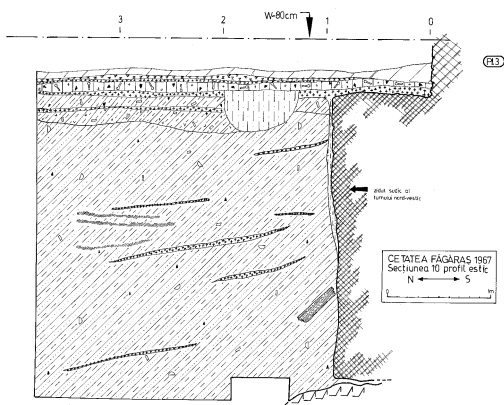
Încăperea de la parterul Turnului Negru a fost găsită pardosită cu lespezi de piatră la începerea restaurării; însumând cca. 15 cm grosime, pachetul stratigrafic corespondent pardoselii a fost demontat, evacuat și înlocuit cu o placă de beton armat găsită de noi acolo la momentul începerii lucrărilor de cercetare. Pardoseala din lespezi suprapunea un strat de nivelare care cuprindea și fragmente de cahlă. Este vorba de un tip de cahlă găsit frecvent în nivelările cetății și care are marele atu că avea o inscripție cu consemnarea datei de 1671<sup>54</sup>, fapt care arată că pardoseala în cauză fie nu a fost prima montată la interiorul turnului (iar resturile eventualei pardoseli anterioare au fost total evacuate), fie că încăperea de la parterul Turnului Negru nu a avut timp de mulți ani vreo amenajare pavimentară.

Mai trebuie precizat faptul că nivelul de construire al turnului de nord-vest se situează la  $W -70/80$  cm și corespunde unei decroșări de cca. 65-70 cm a zidărilor de fundare. La fel, sub nivelul amintit și până la baza secțiunii s-a constatat o umplu-

<sup>53</sup> Conform *DEX*, gnaisurile sunt roci metamorfice cu structură șistoasă, compusă mai ales din cuarț, feldspat și mică.

<sup>54</sup> Vezi detalii la paragraful *Materiale arheologice. Cahle*, din prezentul studiu.

tură relativ omogenă de pământ cenușiu clisos, în cuprinsul căruia se aflau rare grăunțele de cărbune, fragmente de cărămidă și alicărie de piatră și punctat de 2-3 lentile subțiri de mortar. Aspectul umpluturii în cauză dă impresia unei foarte masive nivelări operate o singură dată și care a adus un pământ deja purtat și reamestecat, nivelare efectuată cu mare probabilitate în momentul construirii turnului (Pl. III; Fig. 1).



Pl. III



Fig. 1<sup>55</sup>

**Secțiunea 11, tronsonul 1/1967** (orientată nord-sud, situată la interiorul încăperii C. nr. 24, care corespunde parterului turnului median al laturii nordice – Turnul Pestiș<sup>56</sup>, perpendiculară pe zidul nordic de incintă al cetății centrale, cu profilul estic la 40 cm est de glaful vestic al golului de acces în turn; L=1.050 cm și l=150 cm). Partea secțiunii aflată la interiorul Turnului Pestiș avusese în ultimul timp o pardoseală din cărămidă, în general fragmentară și recuperată, de dimensiuni diferite, așezată pe un strat suport de nisip, pardoseală evacuată de șantierul de restaurare și din care noi – la deschiderea secțiunii – am găsit doar urme. În altă etapă de construcție decât cea inițială, încăperea turnului a fost compartimentată în cel puțin 3 părți prin zidării slabe și superficiale. A apărut însă o pardoseală anterioară din lespezi de piatră (unele purtând urme de ardere *in situ*) montate pe pat de nisip, pardoseală care a funcționat paralel cu o compartimentare pe direcția nord-sud a încăperii printr-un zid făcut din moloane de piatră legată cu mortar (Fig. 2 și 3).

Sub această pardoseală, nivelările cuprind și fragmente de tencuială acoperită cu culorile alb și roșu, ceea ce ne face să presupunem că fie turnul a fost precedat pe același loc de o altă structură adosată laturii nordice a cetății centrale, fie că zidul de incintă fusese tencuit în aceste culori.

<sup>55</sup> Fig. 1 – Secțiunea 10, □1-2, partea superioară a profilului estic: spre dreapta decroșul fundației zidului sudic al turnului nord-vestic, acoperit direct de nivelul său de construcție.

<sup>56</sup> Turnul Pestiș a fost construit la o dată ulterioară ridicării și funcționării zidului nordic al incintei centrale și probabil, după înălțarea corpului nordic de clădiri, la începutul secolului al XVII-lea, ante 1625.





Fig. 2<sup>57</sup>



Fig. 3<sup>58</sup>

Se pot emite mai multe ipoteze în acest caz. Putem admite fie posibilă fostă existență a unui spațiu zidit care să fi înlesnit accesul în aripa nordică a cetății centrale dinspre și în legătură cu intrarea secundară nordică și podul ce o deservea<sup>59</sup>, fie adosarea în acea zonă a unei construcții ușoare cu folosință gospodărească. Oricare dintre aceste ipoteze am admite-o, dimensiunile amenajării trebuie să fi fost mai mici, și oricum volumul ei nu acoperea gura de tragere practică în zidul nordic al incintei centrale (Pl. XXX).

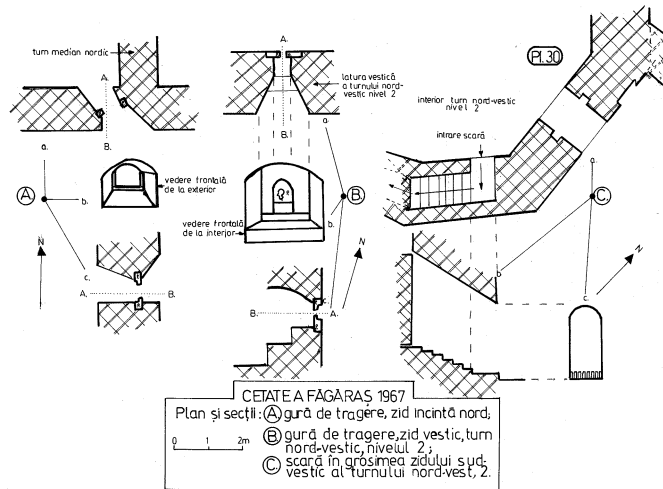
Zidul de piatră care delimita spre nord cetatea centrală nu prezintă o decroșare de fundație (de la W -181 cm în jos, din momentul în care agregatele de fundare – moloane de piatră și mortar de var/nisip – sunt turnate în șanțul *ad-hoc* săpat și pe ai cărui pereți se mulează perfect), nivelul de construcție fiind acoperit de o nivelare cenușie. Peste această nivelare, rămasă deschisă circulației pentru o vreme, intervine un strat masiv de molozuri care cuprinde și fragmente mari de olane folosite. Apoi, urmează nivelul de construire a turnului. Deducem de aici că, înainte de data ridicării Turnului Pestriț, cel puțin zona acoperișului corpului nordic care a fost dezafectată pentru realizarea racordului la acel nivel cu acoperișul turnului nou zidit, avusese învelitoarea făcută din olane.

---

<sup>57</sup> Fig. 2 – Vedere de la vest asupra Secțiunii 11 tronson 1 a pardoselii din lespezi mari de piatră.

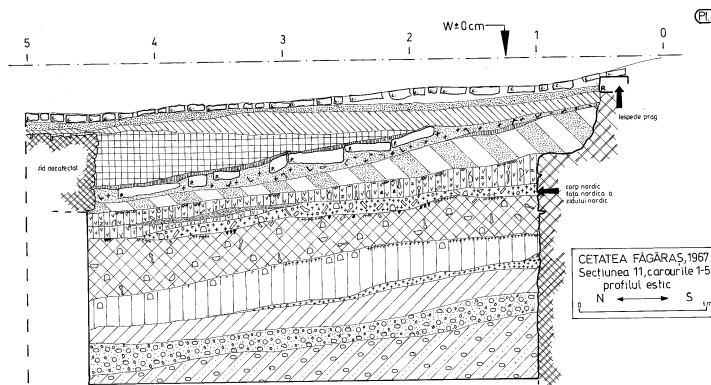
<sup>58</sup> Fig. 3 – Vedere de la nord-est asupra zonei centrale a Secțiunii 11, tronson 1 și a profilului său vestic: raportul între pardoseala din lespezi de piatră, zidul orientat nord-sud și profilul vestic.

<sup>59</sup> Vezi în acest sens utilitățile care au funcționat la exteriorul nord al cetății, în directă legătură cu sistemul de apărare al acesteia: grajduri și mai apoi cetatea husarilor (Gh. Sebestyén, *op. cit.*, p. 66-67).



Pl. XXX

Mai amintim că zidul nordic al cetății interioare interceptează argila nisipoasă, neumblată, de culoare vineție de la W -230 cm și coboară în adâncimea acesteia până la o cotă necunoscută (Pl. IV).



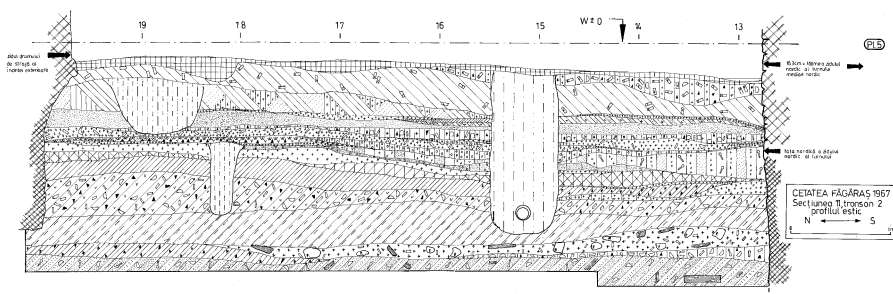
Pl. IV

**Secțiunea 11, tronson 2/1967** (orientată nord-sud, trasată în curtea exterioră, în prelungirea secțiunii 11, tronson 1 și a caroierii acesteia (care include și grosimea zidului nordic al turnului), între zidul nordic al Turnului Pestriț și zidul drumului de strajă al incintei exterioare; L=670 cm și l=150 cm: împreună, cele două tronsoane ale secțiunii 11 însumează o lungime de 1.970 cm).

Construirea turnului în discuție taie cu zidul său vestic (așa cum am menționat mai sus) lumina unei guri de tragere amenajată în zidul nordic al cetății centrale la o dată cu mult anterioară, probabil din momentul ridicării acestuia din urmă. Deducem de aici că tipul de gură de tragere (construită din zidărie de piatră, cu boltire

din cărămidă) cu evazare dublă, spre interior și spre exterior, era în folosință la Cetatea Făgărașului cel puțin până la începutul secolului al XVII-lea.

Sub nivelările cu molozuri moderne a apărut *in situ* una dintre puținele monede descoperite la Cetatea Făgăraș, Moneda 7, emisă în anul 1625. Apoi, au fost surprinse mai multe nivele de construcții, urmate imediat de amenajări ținând de înlesnirea circulației în curtea interioară (zonal, poteci din fragmente de cărămidă sau chiar piatră, nivelări cu nisip). Important este faptul că pe lângă cele trei momente de construire clar identificate (respectiv, cel de construire a incintei nordice a cetății centrale, cel corespunzător momentului construirii turnului și cel corespunzător construirii zidului drumului de strajă al incintei exterioare) au apărut încă alte trei nivele care se datorează cu siguranță amplelor prefaceri efectuate asupra zidărilor cetății, mai ales începând cu etapa Ștefan Mailat și continuate apoi aproape în tot răstimpul secolului al XVI-lea și a celui următor. Pentru ca în zonele cu cea mai mare adâncime a săpăturii, cca. W -290 cm să fie interceptate straturile formate în timpul dărâmării fortificației de lemn (Pl. V).



Pl. V

**Secțiunea 12/1967** (orientată est-vest și perpendiculară pe secțiunea 11 tronson 1, cu malul nordic în dreptul marcării □4 a secțiunii 11; L=300 cm și l=150 cm). Situația stratigrafică și elementele arheologice identificate au fost similare celor găsite în secțiunea 11, tronson 1.

**Secțiunea 13/1967** (orientată nord-sud, practică în încăperea C. nr. 27 de la parterul aripii nordice a cetății centrale<sup>60</sup>, cu profilul vestic situat la 80 cm est de colțul nord-vestic al încăperii; L=300 cm și l=150 cm). Și în acest spațiu s-a inserat într-o epocă mai recentă o scară spirală de comunicare cu celelalte nivele, scară dezafectată la începerea lucrărilor de restaurare, sens în care tot golul folosit pentru implantarea scării a fost umplut cu moloz și bucăți mari de piatră și cărămidă. Pe porțiunile reduse rămase de cercetat a fost identificat un strat foarte gros de nisip, de cca. 40 cm, care, credem noi, poate fi pus în legătură cu funcția anterior îndeplinită de mica încăpere, cea de temniță<sup>61</sup>. Stratificările pe care le suprapune nisipul țin de nivelările efectuate pentru construirea cetății de zid.

<sup>60</sup> Încăpere menționată în inventare drept a doua temniță (*Ibidem*, p. 26).

<sup>61</sup> Gh. Sebestyén, *op. cit.*, p. 129.

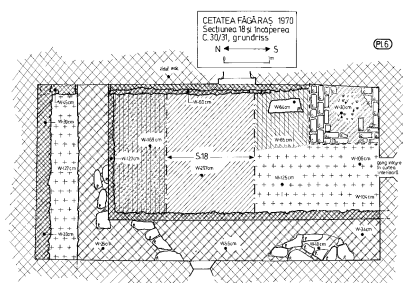
**Secțiunea 14/1967** (orientată nord-sud, situată în curtea exterioară și perpendiculară pe zidul sudic al cetății centrale, cu profilul vestic în axul celei de a doua guri de tragere, socotind de la vest spre est; L=800 cm și l=150 cm). La fel ca și în toate celelalte secțiuni săpate în curtea exterioară a cetății, abundă și aici succesive straturi de nivelare. Aspectul important este surprinderea nivelului de construire a zidului sudic al cetății centrale, la W -220 cm, care suprapune direct un strat aluvionar de argilă nisipoasă vineție care zace – la rândul ei – peste un strat de nisip amestecat cu pietriș și multe fragmente de lemn. Fața acestui ultim amintit strat se afla la W -247 cm.

**Secțiunea 15/1967** (orientată nord-sud, perpendiculară pe al doilea stâlp de susținere a scării spre loggia; L=200 cm și l=150 cm). De dimensiuni foarte mici – dacă scădem din suprafață pe cea a pilonului 2 –, secțiunea a furnizat totuși câteva elemente importante de adâncime: pilonul este fundat de la cota de W -138 cm, iar talpa fundației sale se află la W -260 cm, în vreme ce talpa fundației zidăriei care configurează arcaturile loggiilor se află la W -230 cm. Apoi, solul viu a fost interceptat la W -325 cm, iar nivelul freatic la W -348 cm. Cota cu valoare foarte mare de apariție a nivelului freatic poate fi eventual explicată prin prezența – imediat spre sud – a zidărilor masive și implantate adânc în sol, care delimitau la nord și sud pivnițele corpului sudic al cetății centrale.

**Secțiunea 16/1967** (orientată est-vest, situată în curtea exterioară și perpendiculară pe zidul vestic al tronsonului nordic<sup>62</sup> al corpului de gardă, anume la 585 cm nord de turnul de intrare în cetate; L=300 cm și l=150 cm).

**Secțiunea 17/1967** (orientată est-vest, situată la interiorul celei de-a treia încăperi – de la sud spre nord – din tronsonul nordic al corpului de gardă).

**Secțiunea 18/1969** (orientată est-vest, practică la interiorul încăperii C. nr. 29, secțiune care, prin rezultatele obținute, a determinat apoi dezvelirea întregii suprafețe a încăperii; inițial L=380 cm și l=150 cm). Cercetarea a condus la obținerea a numeroase date tehnice privind zidurile interceptate, la identificarea postamentului unei foste sobe (în colțul sud-estic al camerei), ca și identificarea traseului inițial al zidului vestic al corpului estic al cetății centrale, ulterior dezafectat și înlocuit cu zidul actual (Pl. VI).



**Pl. VI**

<sup>62</sup> Tronsonul corpului de gardă situat la nord de Turnul Porții a fost construit ulterior zidirii tronsonului sudic.

**Secțiunea 20/1969**<sup>63</sup> (orientată nord-sud, situată în curtea interioară și perpendiculară pe zidul sudic al încăperii C. nr. 26; L=250 cm și l=273 cm). A fost prima secțiune cercetată în aria curții interioare<sup>64</sup> și a înlesnit un prim contact cu caracteristicile sale stratigrafice inițiale, nederanjate de intervenții ulterioare – dintre care unele au fost confirmate mai târziu drept general valabile pentru întreaga suprafață a curții interioare. A fost cazul pavajului din bolovani de râu și, mai important, a pachetului stratigrafic datorat construirii, refacerilor și transformărilor cetății de zid, suprapus peste pachetul stratigrafic corespunzător ridicării, funcționării și distrugerii fortificației de lemn. Secțiunea, prin rezultatele furnizate în premieră, ar fi trebuit să fie continuată. Însă prelungirea sa strict pe aceeași direcție a fost imposibilă, deoarece traseul său ar fi însemnat tăierea – atunci, în anul 1969 –, a singurei căi de acces a utilajelor șantierului de restaurare în curtea centrală. Din fericire, trasarea și cercetarea secțiunii 35 (vezi infra) situată la cca. 15 m spre vest a suplinit această carență. La W -200 cm a fost interceptat nivelul freatic.

**Secțiunea 21/1967**<sup>65</sup> (orientată vest-est, amplasată la exteriorul cetății și perpendiculară pe zona nordică a zidului estic al turnului porții; L=600 cm și l=150 cm). Secțiunea a interceptat zidul oblic dezafectat – de această dată orientat de la nord-vest spre sud-est –, care configura forma inițială a turnului porții (vezi și secțiunea 2, supra). În rest, nivelări și molozuri ultra recente, datând din secolele XIX-XX.

În fapt, secțiunile cercetate în afara zidului exterior de incintă au arătat că actuala fâșie de pământ desfășurată perimetric în jurul amintitei incinte – un fel de pseudo-bermă – a intervenit foarte târziu în jurul zidurilor, așa cum o demonstrează cu prisosință materialele arheologice găsite în umpluturile care o formează. Ea a apărut la o dată la care funcția de apărare nu mai era indispensabilă cetății.

**Secțiunea 22/1967** (orientată est-vest, situată în continuarea secțiunii precedente, la o distanță de 200 cm; L=250 cm și l=150 cm). Condiții stratigrafice identice cu cele din secțiunea 21. A fost identificat primul dintre stâlpii din zidărie de cărămidă care susținea structura podului făcut peste șanțul de apărare și care asigura accesul în cetate. Dimensiunile stâlpului de 100x80 cm, dar mai ales faptul că a fost construit din zidărie de cărămidă ne conduc la ideea că pilonul este de dată recentă și că acesta înlocuia acolo o fostă structură construită cel puțin cu fundațiile din zidărie de piatră. Același general impediment – nivelul freatic –, mult mai agresiv în acel loc cu infiltrare direct din șanțul de apărare, ne-a împiedicat să verificăm această ipoteză de lucru.

**Secțiunea 23/1967** (orientată est-vest, dispusă în continuarea secțiunilor 21 și 22; L=1.500 cm și l=130 cm). Secțiunea a urmărit identificarea altor stâlpi de susținere a podului care traversa șanțul de apărare: au mai fost găsiți alți patru piloni identici, la distanțe aproximativ egale, variind între 280 și 300 cm.

---

<sup>63</sup> La numerotarea secțiunilor s-a omis din greșeală cifra 19, astfel că o secțiune 19 nu a existat niciodată.

<sup>64</sup> Cu excepția secțiunii 15, ale cărei dimensiuni reduse și loc de amplasare nu au permis astfel de observații.

<sup>65</sup> Date fiind condițiile stratigrafice care caracterizau amplasarea secțiunilor 21-23, săparea acestora s-a făcut în regim de muncă normată, cu un grup de muncitori lipoveni, sub control arheologic periodic.

**Secțiunea 24/1968** (sub formă de casetă cu latura de 250 cm a fost amplasată în colțul NV al curții interioare. Secțiunea a fost săpată în absența mea de pe șantier, sub coordonarea d-nei Ana Iliescu, care a operat atunci atât amplasarea secțiunii, cât și măsurătorile necesare. Din păcate, redarea grafică a măsurătorilor a fost imposibilă și datele respective s-au pierdut. Parțial situația a fost reconstituită prin deschiderea ulterioară a secțiunilor 30, 31, 32 și 35 – vezi infra).

**Secțiunea 25/1969.** Compusă din patru segmente distincte de secțiuni de cercetare, dispuse toate la primul nivel al bastionului nord-vestic<sup>66</sup> al cetății exterioare. Din cauza apariției nivelului freatic la numai 60 cm adâncime față de nivelul atunci deschis circulației, numitele secțiuni – **Secțiunea 25 a** (orientată nord-sud, perpendiculară pe zidul sudic; L=300 cm și l=150 cm), **Secțiunea 25 b** (orientată nord-sud, în încăperea nordică de la parterul bastionului, anume între pilastrul nordic și primul pilon central; L=330 cm și l=150 cm), **Secțiunea 25 c** (orientată est-vest și perpendiculară pe zidul vestic al încăperii vestice de la parterul bastionului, mergând până la golul de acces în încăperea; L=350 cm și l=150 cm) și **Secțiunea 25 d** (orientată est-vest, în prelungirea segmentului anterior, dar dispusă perpendicular pe peretele estic al încăperii nordice (L=210 cm și l=175 cm) – nu au putut răspunde problemelor investigației și continuarea săpăturii a fost oprită.

**Secțiunea 26, tronson 1/1969** (orientată nord-sud, situată în curtea exterioară și practică cu profilul estic în axul celei de-a doua guri de tragere (socotind de la est) a turnului sud-vestic (Turnul Roșu) al cetății centrale; L=520 cm și l=250 cm). Și aici se constată atât prezența mai multor straturi de nivelare care succed nivele de construire și care suportă la fața lor amenajări pavimentare de curte sub formă de alei/cărări, fie din lespezi de piatră de râu (patru la număr), fie, cea mai veche, din cărămidă. Un punct important de reper cronologic îl reprezintă data de emisie a Monedei 21, anul 1569. Moneda – cu valoare de „terminus ante quem non” –, a fost găsită în stratul ce suportă cel de al patrulea pavaj din lespezi de piatră acoperit direct de un substanțial strat de construcție (de sus în jos, cel de al treilea strat de mortar, W -130 cm), care corespunde, cu mare probabilitate, momentului efectuării lucrărilor de supraînălțare a Turnului Roșu.

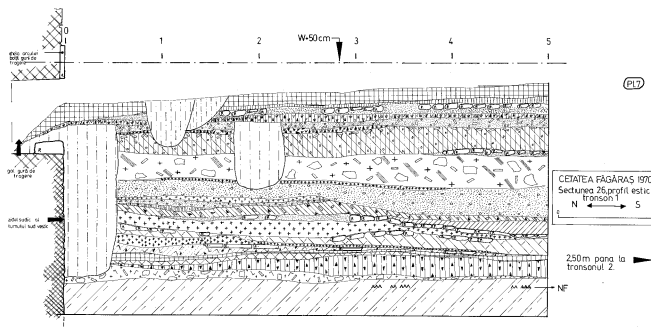
Stratificările situate mai jos dovedesc faptul că au avut loc anterior și alte reparații/modificări la interiorul sau exteriorul aceluiași turn, fapt probat de existența unor lentile care cuprindeau – pe lângă granule și bulgări mici de mortar, alicărie de piatră și fragmente de cărămidă –, fragmente de tencuială pictată cu culoare roșie. Cele mai vechi două nivele masive de construcție se aflau atunci sub cota de apariție a nivelului freatic (W -cca. 185 cm), fapt care a condus numai la observații sumare, și anume: primul întâlnit dintre aceste două straturi (cel de al cincilea nivel de construcție, socotind de sus în jos) corespundea momentului ridicării cortinelor cetății centrale și suprapunea un strat de pământ cenușiu/negricios cu cărbune, oase de

---

<sup>66</sup> Bastionul construit după anul 1565 (an în care călătorul florentin Andrea Gromo nu amintește la Cetatea Făgăraș nici turnuri și nici bastioane ca existente în colțurile cetății exterioare, așa cum obișnuia să o facă pentru celelalte descrieri ale sale), face parte dintre construcțiile inițiate de Gabriel Bethlen (1613-1619), finalizate de Gheorghe Rákóczy I (care, între anii 1636-1660, dispune efectuarea ultimelor lucrări, umplerea cu pământ a bastioanelor).

animale, ceramică și cuie. Acesta din urmă acoperea ultimul nivel de construire interceptat – probabil cel rezultat ca urmare a zidirii turnului sud-vestic –, cu o remarcabilă consistență și cu o grosime de cca. 60 cm.

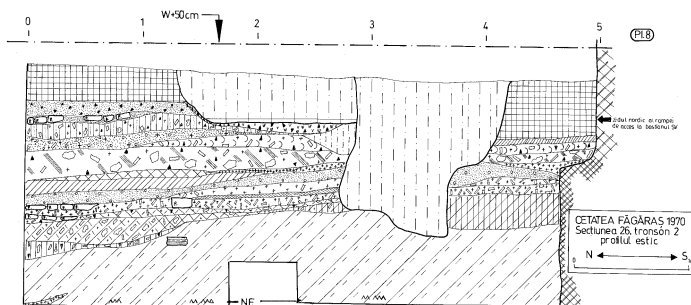
Grosimea neobișnuită a nivelului de construcție, ca și consistența sa sporită (altfel strat de construcție alcătuit, ca de obicei, din grunji de mortar de var/nisip amestecat inegal cu deșeurile unor materiale de construcții) sugerează, cred, și un alt mobil urmărit. Anume, realizarea unui cât mai eficient strat de izolație locală pentru protejarea perimetrului imediat al turnului (dar și al interiorului acestuia) de infiltrarea apei freatice. Stratul discutat zăcea peste un foarte subțire strat de argilă care acoperea un nivel cu arsură și bucăți de lemn prelucrat (Pl. VII).



Pl. VII

**Secțiunea 26, tronson 2/1969** (dispusă în prelungirea secțiunii 26 tronson 1 și la 250 cm sud de malul sudic al acesteia; L=500 cm și l=250 cm). Stratigrafia surprinsă aici continuă aproape liniar pe cea găsită în tronsonul 1.

Nivelul de construire a zidului de sprijin al rampei de acces spre drumul de strajă al laturii sudice a fost interceptat la W -49 cm (Pl. VIII). În legătură cu zidul mai sus amintit, notăm că în anul 1676 se relatează faptul că rampele de acces spre terasele bastioanelor se găseau încă sprijinite cu eșafodaje de lemn<sup>67</sup>.



Pl. VIII

<sup>67</sup> Gh. Sebestyén, *op. cit.*, p. 80.

**Secțiunea 27/1969** (orientată est-vest, a fost practică în curtea exterioară, perpendiculară pe zidul vestic al cetății centrale, cu profilul sudic la 500 cm nord de racordarea sa la turnul SV; L=500 cm și l=220 cm). Secțiune în care la W=0 (nivelul deschis circulației fiind atunci de W +30 cm) a fost găsită o monedă emisă în anul 1859 în cuprinsul unei nivelări moderne. Majoritatea cavității secțiunii sub acest nivel a fost ocupată de o groapă cu molozuri, până la W -156 cm adâncime. Sub acest nivel a apărut un strat foarte consistent de mortar (între W -180 la 200 cm<sup>68</sup>), care ocupa întreaga suprafață a secțiunii, apoi către W -220 cm s-a interceptat nivelul freatic. Credem că amintitul strat de mortar reprezintă masivul nivel de construire a zidurilor de incintă ale cetății centrale care suprapunea un nivel de argilă nisipoasă (găsită de noi sub formă de măr, desigur), cu multe fragmente mari și foarte mari de oase de animale și fragmente ceramice.

**Secțiunea 28/1969** (orientată nord-sud, situată în corpul nordic de clădiri al cetății centrale, în încăperea C. nr. 20, la 140 cm vest de zidul său estic; L=560 cm și l=150 cm). În colțul nord-estic al secțiunii a apărut partea vestică a unui soclu de sobă, cu o lățime de 50 cm față de zidul nordic.

**Secțiunea 29/1969** (orientată nord-sud, situată în corpul nordic de clădiri al cetății centrale, în încăperea C. nr. 21; L=620 cm și l=150 cm).

**Secțiunea 30/1970** (secțiune practică în colțul de nord-vest al curții cetății centrale, care practic include suprafața fostei secțiuni 24, care a fost găsită total degradată<sup>69</sup> în anul următor). Inițial, deschiderea secțiunii 30 s-a făcut pentru a obține alte profile de est și de sud, apoi – în funcție de rezultatele obținute – pentru a prelungi săpătura; în final, secțiunea a avut dimensiuni maxime pe direcția est-vest de L=1.150 cm și pe direcția nord-sud l=485 cm). Și așa, secțiunea a avut câteva zone de masivă deranjare a stratigrafiei: o mare groapă de var recent practică, cam în anul 1960 (care acoperea o mare parte din profilul sudic) și apoi, montarea magaziei destinate plasării macaralei pentru ridicarea materialelor de restaurare la nivelele superioare ale cetății, executată înainte de anul 1969.

Situațiile arheologice interceptate și clarificate prin deschiderea secțiunii 30 au determinat deschiderea altor două secțiuni, în anul 1971, și anume:

**Secțiunea 31/1970** (situată tot în curtea interioară, orientată nord-sud și perpendiculară pe corpul nordic al cetății centrale, cu profilul vestic situat la 100 cm față de profilul estic al secțiunii 30; L=700 cm și l=220 cm). Și,

**Secțiunea 32/1970** (la fel în curtea interioară, orientată nord-sud, perpendiculară pe corpul nordic al cetății centrale, cu profilul vestic situat la 160 cm față de profilul estic al secțiunii 31; L=300 cm și l=200 cm).

---

<sup>68</sup> Amintim că un astfel de strat de mortar foarte consistent a fost găsit și în partea sudică a Turnului Roșu, vezi secțiunea 26, supra.

<sup>69</sup> Secțiunea 24 a fost „săpată” în anul 1969 și nu a fost deloc protejată până în anul următor, 1970, în condițiile în care șantierul de restaurare a lucrat non-stop și în condițiile în care prin secțiunea 24 se trecea spre scara spirală nord-vestică din cetatea centrală (pentru accesul la nivelele 1, 2 și pod). Profilele, dar și zidăriile surprinse acolo au fost, primele, surpate și celelalte nemulțumitor avariate.



Deoarece toate aceste secțiuni 30-32 și parțial 35 (partea superioară a □1-4) cuprind o aceeași realitate arheologică și 90% au stratigrafia identică, vom prezenta în bloc descoperirile de aici.

În colțul nord-vestic al secțiunii 30, care corespunde atât cu intrarea la parterul corpului nordic al cetății centrale, cât și scării spirale care accede la nivelele superioare, a apărut o platformă de cărămidă modernă (două asize legate cu mortar, cu dimensiunile de 145 cm pe direcția est-vest și de 165 cm pe direcția nord-sud). Acoperită numai cu noroiul și agregatele purtate de călcătura muncitorilor șantierului de restaurare, platforma de cărămidă (în legătură cu scara modernă de acces la capelă) suprapunea o altă platformă – construită, de această dată, din zidărie de piatră legată cu mortar –, cu dimensiuni mult mai mari de 175 cm pe direcția est-vest și 270 cm pe direcția nord-sud. Această zidărie mergea în profunzime cu cca. 35-40 cm și era suprapusă de zidurile corpului nordic al cetății centrale, dar se țesea cu baza rectangulară a unui stâlp (cu fundația pătrată de 100 cm, stâlp cu  $\varnothing$  90 cm) situat la sud. Baza stâlpului se țesea, la rândul ei, cu un zid (lat de 110 cm, din piatră legată cu mortar de var/nisip), orientat vest-est și paralel cu zidul nordic al curții interioare, zid interceptat de la fațada vestică a aceleiași curți, spre est, pe o distanță de 15 m (Fig. 4, 5; Pl. XIII). Vom denumi zidăriile descrise anterior și care se constituie într-un spațiu delimitat, cu simbolul A.

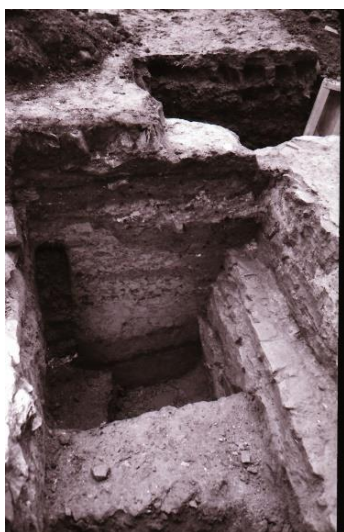


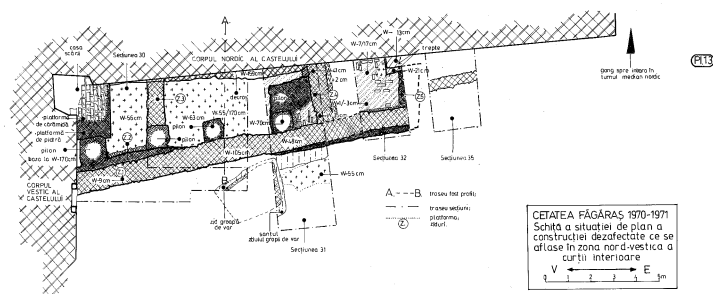
Fig. 4<sup>70</sup>



Fig. 5<sup>71</sup>

<sup>70</sup> Fig. 4 – Vedere de la nord asupra profilului sudic (zona estică) a secțiunii 30: în câmpul secțiunii resturile pardoselii de cărămidă și spre dreapta unul dintre zidurile nord-sud.

<sup>71</sup> Fig. 5 – Vedere de la vest asupra profilului estic al secțiunii 31, tronson 2: la partea superioară, pavajul din bolovani de râu, molozurile provenite din demolarea zidului/construcției est-vest; șanțul de fundație al construcției anterioare; spre dreapta, stratificări ținând de structura valului fortificației de lemn.



### Pl. XIII

Faptul că în secțiunile cercetate au fost găsiți doi astfel de stâlpi (posibil cel de al treilea să fi fost sub matorul între secțiunile 31 și 32), și că au existat cel puțin trei ziduri transversale orientate nord-sud, a construcției A și spre dreapta acesteia, credem că sunt suficiente argumente pentru a spune că avem de-a face cu un spațiu distinct, anterior configurării actualului corp nordic al cetății centrale (Fig. 6). Interiorul acestui spațiu a fost pardosit cu cărămidă, interceptată numai în câteva zone din suprafața sa atunci vizibilă. Un aspect important este cel care arată că zidurile orientate nord-sud ale acestei construcții au fost suprapuse (sub formă de șa) de zidul sudic al corpului nordic al cetății centrale<sup>72</sup> (Fig. 7).



Fig. 6<sup>73</sup>



Fig. 7<sup>74</sup>

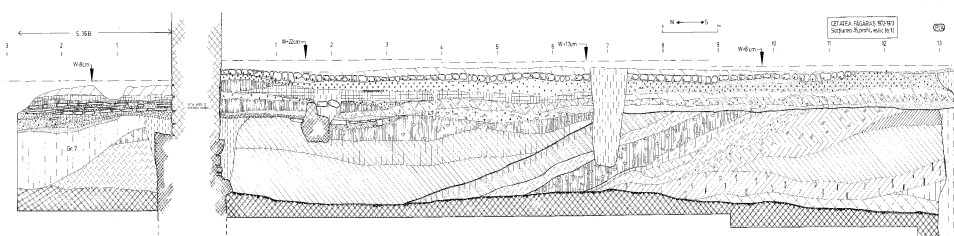
<sup>72</sup> De amintit faptul că la o cercetare ulterioară, în anul 1987 (*Cercetări arheologice la Făgăraș*, în „Cercetări arheologice”, X, 1997, p. 244) au fost identificați în curtea exterioară nordică stâlpi din zidărie de piatră situați pe același aliniament est-vest, la distanță de cca. 6 m nord de zidul nordic al incintei centrale. Colțul sud-estic al fostei construcții A discutate acum se plasează pe aceeași linie virtuală cu colțul ultimului stâlp estic identificat la nord de Turnul Pestiș. Credem că putem pune în legătură fosta cădire acum discutată cu observațiile în legătură cu o fostă loggia situată pe vestul cetății centrale, ale cărei arcaturi au fost înzidite (Gh. Sebestyén, *op. cit.*, p. 79).

<sup>73</sup> Fig. 6 – Vedere de ansamblu, de la est, asupra zonei secțiunilor 30-31, după desființarea profilelor: cele două construcții (dezafectate, A și B) suprapuse, orientate est-vest și, respectiv, fundațiile pilonilor și stâlpilor acestora.

<sup>74</sup> Fig. 7 – Raportul de suprapunere a zidului sudic al corpului nordic al cetății centrale pe zidurile dezafectate ale construcțiilor suprapuse din secțiunile 30, 31.

Peste această structură și după demolarea elevației sale, a fost suprapusă o alta, aproape identică, cu zidul est-vest situat parțial peste zidul anterior (cu o deviere de orientare de la sud/sud-vest spre nord/nord-est). Stâlpii circulari din cărămidă (cu  $\phi$  de cca. 50 cm și păstrați pe înălțimea a cel mult două-trei asize) suprapun fie vechile baze ale stâlpilor construcției anterioare (doi dintre aceștia), fie alții (cel puțin doi) care au mici fundații proprii. Numitele fundații (care delimitau la rândul lor un spațiu separat, denumit de noi cu simbolul B) sparg pavimentul de cărămidă așternut la interiorul clădirii A și mai cuprind – în continuare – fundațiile altor două ziduri nord-sud, adosate corpului nordic al cetății centrale. Această ultimă amintită refacere pare să fi folosit drept spațiu introductiv către o inițială scară de acces din curte spre capelă<sup>75</sup>. Mai este de adăugat că unele fragmente de pardoseală din cărămidă par să confirme că această a doua clădire era – la rândul ei – pardosită cu cărămidă amenajată peste cea a primei clădiri, pe care o suprapunea.

Apoi, spre partea estică a seriei de secțiuni aici prezentate, o structură de zidărie superficială (numită de noi C) a preluat ulterior măcar parțial o funcție asemănătoare pentru partea estică a curții interioare, poate în prelungirea clădirilor anterior prezentate. Oricum, spațiul delimitat de zidul său sudic, situat la 150 cm sud de corpul nordic, a fost interceptat în secțiunea 35 și poate fi considerat drept un culoar, cu o suprastructură ușoară, eventual din lemn (Pl. XIII și Pl. XIV).



Pl. XIV

După demolarea și celei de a doua construcții (B), curtea interioară pare să fi fost aici – dar și în mai multe zone unde s-au practicat secțiuni de cercetare –, pavată unitar, cu un strat de pietriș de cca. 5-7 cm și, mai târziu, cu un pavaj din bolovani de râu montat în nisip<sup>76</sup>.

<sup>75</sup> Spațiul capelei a fost amenajat în locul pe care îl știm și azi – la nivelul doi al corpului vestic de clădire din cetatea centrală – după anul 1637, drept capelă calvină reformată. În inventarele din 1632 și 1637 spațiul în cauză fusese divizat în trei încăperi cu funcție de spălătorie și casa spălătoreșelor. Mai târziu, în anul 1700 este transformată în capelă catolică, în anul 1759 adaptată rigorilor unei capele militare, pentru ca în anul 1919 să devină paraclisul ortodox al garnizoanei române (Gh. Sebestyén, *op. cit.*, p. 98, 113, 123-125).

<sup>76</sup> Straturile amintite par a fi fost amenajate în special în jumătatea nordică a curții interioare, doar dacă eliminăm posibilitatea că atât pietrișul, cât și bolovanii, nu au fost înlăturați în mod voit în timpuri foarte recente – dar anterioare începerii procesului de restaurare a cetății. Amintita înlăturare din anumite zone pare să fie confirmată de prezența pavajului de bolovani în secțiunea 34, situată în partea sudică a curții interioare.

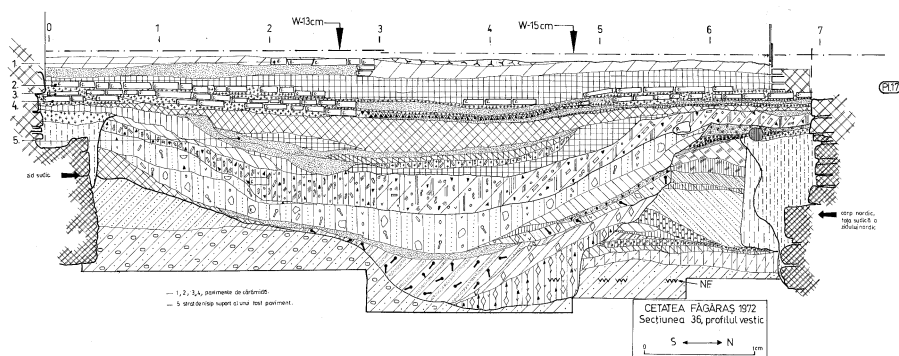
Cea de a doua fază de construire amintită mai sus (B) este – credem – ulterioră momentului amenajării capelei de la al doilea nivel al corpului vestic, menționată drept capelă de abia în inventarul din anul 1656<sup>77</sup>.

Secțiunile în cauză au interceptat însă și alte elemente interesante.

La un moment dat zone ale fațadei sudice a corpului nordic au avut partea inferioară placată cu cărămidă (Fig. 8). Cu mare probabilitate este vorba de o plombare pe suprafață mai mare – poate corespondentă astupării golurilor de intrare în încăperile corpului nordic, amenajate inițial direct din curtea interioară a cetății (Pl. XVII, XIX)<sup>78</sup>.



Fig. 8<sup>79</sup>



## Pl. XVII

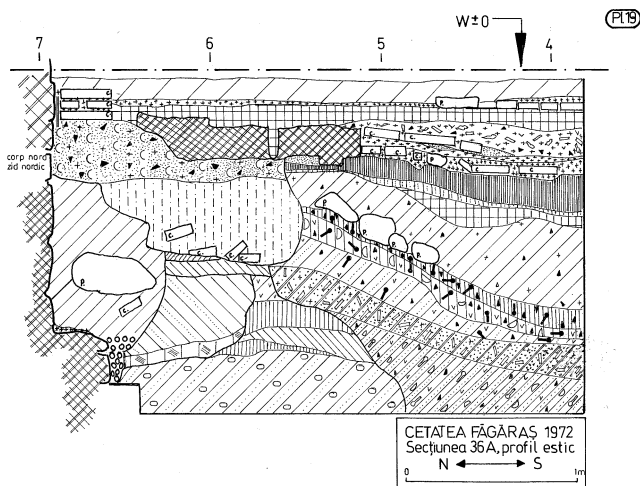
Este foarte probabil ca încăperile corpului nordic să fi avut, fiecare, o intrare din curtea interioară, așa cum pare să o arate cele două trepte (aflate acum sub o ferăstră) identificate în secțiunea 32, trepte acoperite de stratificările datorate clădirii B adosate fațadei sudice a corpului nordic (Fig. 9; Pl. XIII). Mai mult, funcțiile total diferite atribuite fiecăreia dintre încăperile de la parterul corpului nordic menționate

<sup>77</sup> Vezi și supra, nota 72.

<sup>78</sup> Ipoteza poate să fie perfect plauzibilă, deoarece zidul sudic al corpului nordic prezintă astfel de inserții de cărămidă și la interior, cum s-a întâmplat în secțiunea 39.

<sup>79</sup> Fig. 8 – Cămășiuială cu cărămidă.

în inventarele cetății par să fi impus existența accesului individualizat din curte în camere.



Pl. XIX



Fig. 9<sup>80</sup>

S-a putut stabili faptul că, după construirea zidului nordic de incintă al cetății centrale, curtea interioară a fost amenajată cu un strat de pietriș (fapt confirmat și de secțiunile practicate la interiorul actualului corp nordic, ca și de cele din aria curții interioare, respectiv 33, 35, 39). De la fața acestui nivel au fost săpate mari gropi de aruncare a molozurilor, dar și a deșeurilor menajere, gropi acoperite de stratificațiile

<sup>80</sup> Fig. 9 – Secțiunea 32, vedere asupra treptelor care marcau golul unei foste uși (acum înzidită) de intrare din curtea interioară în încăperea C. nr. 23.

corespondente construirii zidului sudic. În vreme ce, după construirea ulterioară a zidului sudic al aceluiași corp, curtea interioară a fost așternută inițial cu nisip galben.

La fel, chiar dacă profilele secțiunilor acum discutate sunt în mare parte afectate de intervenții ulterioare – în măsura în care cercetarea a putut atinge adâncimi mai mari –, profilele intercepțiază structura valului fortificației de lemn. Mai mult, în partea sudică a secțiunii 31, la W -228 cm au fost găsite fragmente carbonizate de lemn prelucrat.

**Secțiunea 33/1970** (orientată nord-sud, situată în colțul nord-estic al încăperii C. nr. 21; lungimea pe direcția est-vest  $L=200$  cm și cea pe direcția nord-sud de  $l=160$  cm). A fost identificată o pardoseală de cărămizi (31x15,3x5 cm) dispusă în șiruri paralele, pe pat de nisip, sub care, după o nivelare cu moloz, a apărut o altă pardoseală de cărămidă pe nisip, montată în sistem parchet. Aceasta era clar anterioară momentului în care zidul nordic a fost cămășuit cu cărămidă. Sub această ultimă pardoseală s-a găsit în jumătatea vestică o groapă de mari dimensiuni din care au fost recoltate multe fragmente de cahle pătrate plate sau concave, simple sau micasate (Fig. 10, 11).

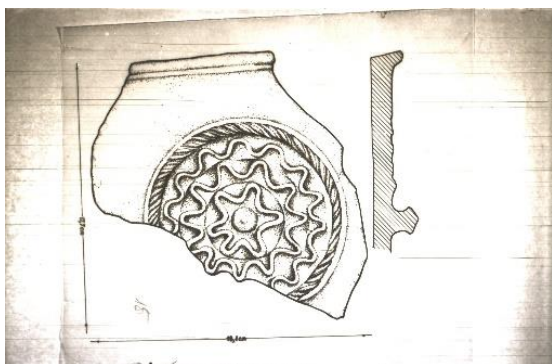


Fig. 10<sup>81</sup>



Fig. 11<sup>82</sup>

**Secțiunea 34/1970** (orientată nord-sud, situată în curtea centrală și perpendiculară pe primul pilon estic al loggiei și la 160 cm vest de zidul scării loggiei;  $L=400$  cm și  $l=240$  cm). A fost interceptat pavajul de bolovani al curții, apoi secțiunea a fost perforată de trei gropi mari. Pilonul loggiei a fost construit din zidărie de piatră având drept liant un mortar foarte bogat în var și cu puțin nisip, cu o decroșare a fundației de cca. 20-30 cm pe fiecare latură.

**Secțiunea 35 partea 1-a/1971** (orientată nord-sud, aproximativ perpendiculară pe corpul nordic de clădiri;  $L=400$  cm,  $l=200$  cm). Inițial au fost deschise numai carourile 1-4 ale secțiunii cu scopul de a completa rezultatele obținute în secțiunile 30-32, vezi supra (Pl. XIV, exterior □1-4; Fig. 12). În contextul problematic amintit, în primele carouri s-a găsit zidul superficial al fazei C identificat în secțiunile 30-32. Dar, după obținerea rezultatelor arheologice din secțiunea 20, s-a decis, în anul

<sup>81</sup> Fig. 10 – Cahlă pătrată micasată cu decor geometric.

<sup>82</sup> Fig. 11 – Cahlă pătrată cu partea centrală concavă, decorată cu elemente vegetale stilizate.

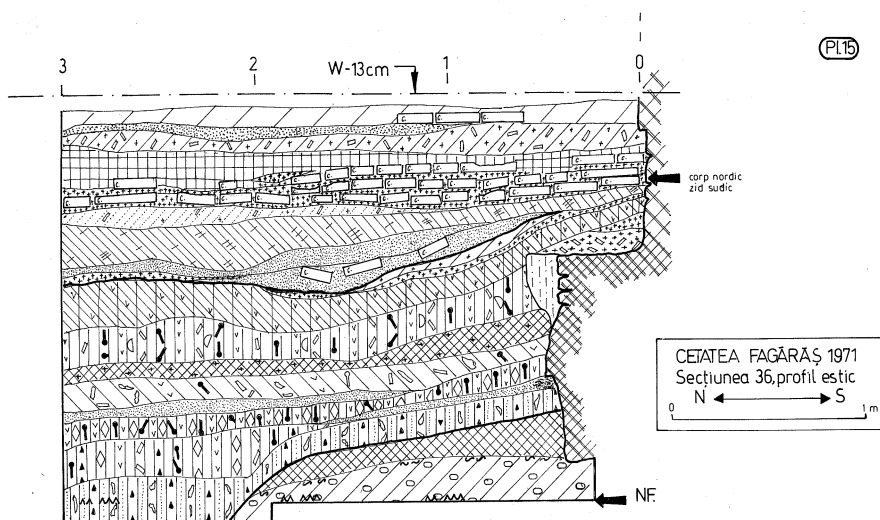


1973, prelungirea secțiunii 35 spre sud. Pentru partea a 2-a a secțiunii 35 cuprinzând □ 5-31, vezi la finele acestui capitol, după prezentarea secțiunii 44.

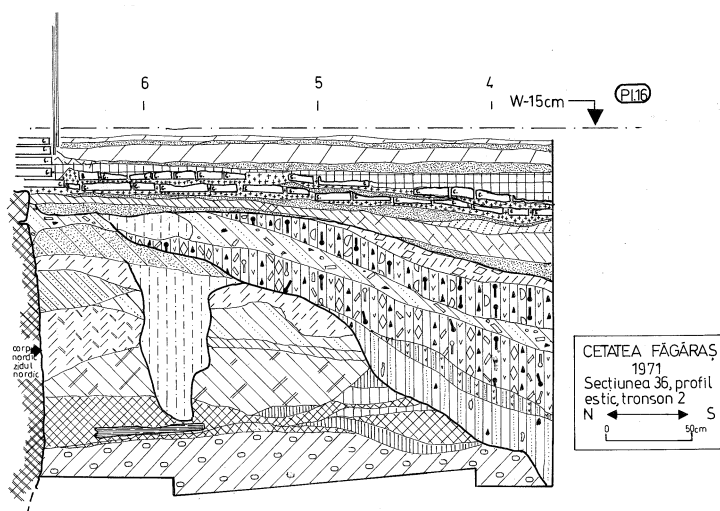


**Fig. 12** – Vedere de la sud asupra secțiunii 35, □1-4

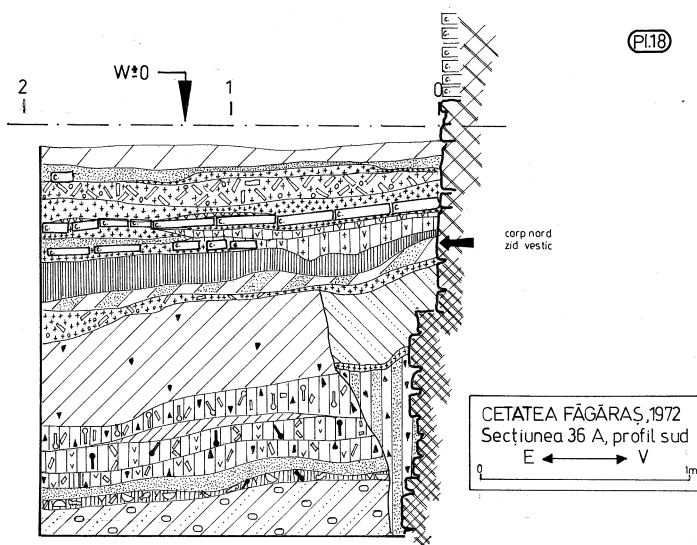
**Secțiunea 36/1971** (orientată sud-nord, situată în încăperea C. nr. 22 a corpului nordic al cetății centrale, perpendiculară pe zidul sudic, cu malul estic la 90 cm vest de zidul estic, iar cu malul vestic la 250 cm vest de zidul vestic; inițial  $L=295$  cm și  $l=175$  cm). În campania anului 1972 de cercetare secțiunea a fost prelungită până la zidul nordic al încăperii, total  $L=700$  cm). Datorită interesului prezentat de rezultatele obținute, au mai fost deschise – în aceeași încăpere C. nr. 22 – alte două secțiuni: **Secțiunea 36 A/1972** (în zona nord-vestică a încăperii, cu  $L=320$  cm și  $l=200$  cm) și **Secțiunea 36 B/1973** (situată în zona sud-vestică a aceleiași încăperi, cu profilul estic oarecum în prelungirea – spre interior – a secțiunii 35;  $L=300$  cm și  $l=175$  cm). Observațiile și situațiile arheologice unitare din aceste trei secțiuni, cu completări și nuanțări reciproce, ne determină prezentarea lor împreună (Pl. XV-XIX).



**Pl. XV**



Pl. XVI



Pl. XVIII

Sub placa de beton turnată în întreaga încăpere s-a surprins o pojișă subțire de mortar, corespunzător momentului de dublare a zidului nordic cu o zidărie de cărămidă (cu grosimea de 1 și 1/2 lungime de cărămidă) și apoi o pardoseală de cărămidă (pardoseala 1, cu piese de dimensiunile de 26/27x12,5/15x3,5/4,5 cm, de unde se deduce faptul că materialul de pavament era recuperat la dezafectarea altora, preexistente) pe pat de nisip, cu urme de ardere la suprafața sa (Pl. XVI). Pardoseala 1 se



adosează soclului unei sobe preexistente (zidită tot din cărămidă) situată în parte nord-vestică a încăperii și dublării zidului nordic amintite mai sus (Fig. 13).



**Fig. 13**<sup>83</sup>

O altă pardoseală (pardoseala 2) de cărămidă montată pe pat de mortar, găsită doar sub forma unor fragmente și pe mici porțiuni, acoperirea o alta, aflată sub un strat de moloz (pardoseala 3), montată tip parchet pe pat de mortar (cărămizile cu dimensiuni de 27x15x4,5 cm). Ultima pardoseală amintită se întinde în foaie continuă cu cea din încăperea 21, trecând prin glaful golului de trecere între camere. Mai mult, ea este acoperită de dublura zidului nordic, dovedindu-și astfel anterioritatea.

Cele trei pardoseli sumar descrise înainte prezintă mereu – în ordinea enumerării lor de sus în jos –, o pantă din ce în ce mai accentuată spre centrul încăperii, straturile de nivelare care le preced pe fiecare au fost așternute urmărindu-se în fapt atenuarea numitei pante.

În centrul încăperii a fost identificată baza unui fost pilon central (50x52 cm) din zidărie friabilă și puțin adâncă (cca. 30 cm de la fața pardoselii 3 care o înconjură), situată exact între secțiuni, în cuprinsul zonelor prezervate între profilele stratigrafice) și înecată în stratul de moloz. În contextul dat, ridicarea pilonului central s-a făcut, cu siguranță, după reconfigurarea spațiului camerei prin construirea actualului său zid vestic.

Toate cele de mai sus acoperă resturile pardoselii inițiale (pardoseala 4), construită pe pat de nisip, foarte denivelată, cu panta generală de care aminteam și păstrată doar parțial. Cărămizile pavimentare aveau dimensiunile de 30x15x4cm (Pl. XV).

Pardoseala 4 intervine după două nivelări relativ compacte, cea inferioară cu nisip, suprapusă de alta din lut bătut și care acoperă pachetul de stratificări corespunzătoare momentului de construire a zidului sudic.

Zidul sudic are decroșul de fundare la W -85/90 cm (decroș cu o lățime de cca. 40 cm – Pl. XV, Fig. 14), în vreme ce zidul nordic prezintă decroșarea fundației la W -142 cm (decroș cu o lățime de 20/23 cm față de verticala inițială a elevației zidului, care acum era placat cu 40 cm de zidărie de cărămidă, Pl. XVII), dovedindu-și și stratigrafic anterioritatea.

---

<sup>83</sup> Fig. 13 – Vedere de la sud asupra secțiunii 36 A, cu soclul de sobă.



**Fig. 14**<sup>84</sup>

Observația importantă constă în faptul că zidul nordic (Fig. 15) a funcționat o vreme fără vreo construcție adosată și anume atâta timp cât în preajma sa să se fi putut face o groapă de mari dimensiuni (relativ circulară cu  $\phi$  500 cm și cu adâncimea de W -220 cm) umplută treptat cu stratificări diferite ca structură și conținut, printre care deșeuri menajere și molozuri provenite din zidării dezafectate și foarte multe fragmente de cahle (conturul gropii s-a detașat clar, fiind vizibil în toate situațiile de *grundriss*, cât și în toate profilele secțiunilor din aria încăperii (Pl. XV-XIX).



**Fig. 15**<sup>85</sup>

Zidul vestic al încăperii, deși s-a dovedit a fi clar ulterior zidului nordic și gropii de mari dimensiuni din centrul încăperii, nu a putut fi identificat stratigrafic drept contemporan sau ulterior momentului de construire a zidului sudic.

Nivelul solului viu s-a situat la W -198/200 cm. Nivelul freatic a apărut la cca. W -220 cm și cu oarece eforturi s-a coborât cu cercetarea până la W -250 cm.

<sup>84</sup> Fig. 14 – Vedere de la vest asupra zidului sudic (dreapta) și a nivelului său de construcție, în câmpul secțiunii 36 și placarea cu cărămidă a zidului sudic.

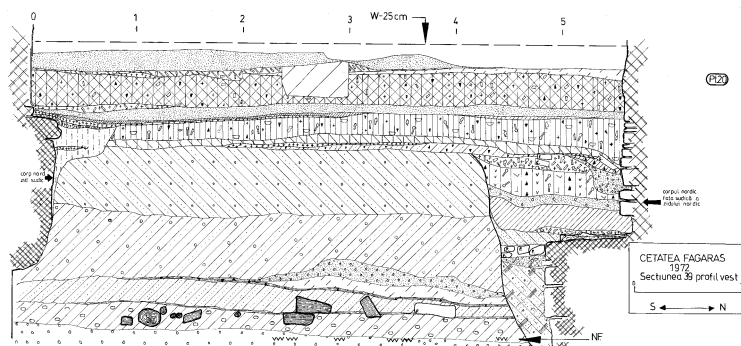
<sup>85</sup> Fig. 15 – Secțiunea 36, vedere asupra zidului nordic.

Secțiunile 36 au fost primele care au dat informații coerente, de o mai mare anvergură – comparativ cu rezultatele secțiunilor anterioare, care ne-au oferit elemente informative strict locale –, și au deschis orizontul unei investigații cu posibilități de lărgire și aprofundare.

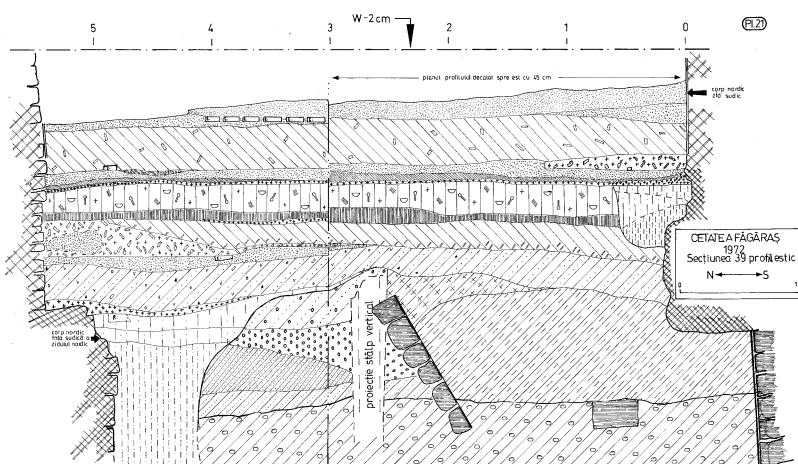
**Secțiunea 37/1971** (casetă practică în colțul sud-estic al încăperii C. nr. 20 a corpului nordic al cetății centrale; L=200 și l=150 cm). Rezultatele confirmă situația stratigrafică a zonei fără descoperiri deosebite.

**Secțiunea 38/1971** (prelungirea cu cca. 150 cm spre sud a secțiunii 30, până în axul golului de intrare în pivnița corpului vestic al cetății centrale). A fost degajat zidul orientat est-vest în toate secțiunile 30-32 (Fig. 6).

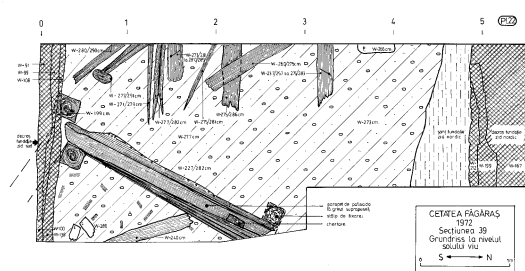
**Secțiunea 39/1972** (orientată nord-sud, situată în încăperea C. nr. 25 (L=558 cm și l=160 cm) și **Secțiunea 39 A/1972** (situată în aceeași încăpere cu secțiunea 39, în colțul nord-vestic al acesteia, cu malul estic L=230 cm la 80 cm vest de profilul secțiunii 39, și cu l=215 cm). Vom prezenta elementele stratigrafice comune celor două secțiuni urmate de caracteristicile proprii fiecăreia dintre ele (Pl. XX-XXII).



Pl. XX



Pl. XXI



## Pl. XXII

Întreaga încăpere fusese acoperită de o placă de beton, placă demontată 80% de șantierul de restaurare înainte de deschiderea secțiunilor de cercetare. Placa supra-punea un strat de moloz cu mult nisip și oase de animale, strat care acoperea câteva resturi denivelate ale unei foste pardoseli de cărămidă (alcătuită din piese întregi și mai ales fragmentare de diferite dimensiuni, reutilizate), montată pe pat de nisip. Sub următorul strat de argile amestecate (de culori diferite) cu aspect marmorat apare un nivel de refacere – poate al boltirii încăperii –, care are la partea inferioară un nivel de construire de 7-8 cm din mortar dur (Fig. 16, 17). Acesta din urmă acoperă direct un al doilea nivel de pardoseală din cărămidă (cu dimensiunile de 28x14x5 cm) montată tip parchet pe nisip, paviment care s-a dovedit a fi fost cel original (Fig. 18).



Fig. 16<sup>86</sup>



Fig. 17<sup>87</sup>



Fig. 18<sup>88</sup>

<sup>86</sup> Fig. 16 – Vedere frontală a stratigrafiei zonei nordice a profilului estic din secțiunea 39.

<sup>87</sup> Fig. 17 – Vedere frontală a stratigrafiei zonei sudice a profilului estic din secțiunea 39.

<sup>88</sup> Fig. 18 – Secțiunea 39 A, vedere de la est asupra resturilor pardoselii de cărămidă montată tip parchet (dreapta), asupra soțului sobei și a resturilor primei pardoseli descoperite.

Toate stratificările mai sus amintite suprapun nivelul de construire al zidului sudic al încăperii, manifest în plan și profil printr-un strat de mortar, cu o grosime și duritate descrescătoare de la sud spre nord (Pl. XX, XXI), strat care căpăcuiește șanțul de fundație al numitului zid și care se mulează pe fața acestuia. Zidul sudic coboară în profunzimea solului până la W -235/239 cm.

Încăperea fusese prevăzută cu un stâlp central de susținere a sistemului de boltire. Ca și la secțiunile 36, 36 A și B, stâlpul central (cu dimensiunile elevației de 53x52 cm) era făcut din zidărie friabilă, cu adâncimea fundației de cca. 35 cm. Și tot la fel, zidul nordic a fost dublat – peste pardoseala originală – cu o zidărie de cărămidă.

În secțiunea 39 A a fost identificat soclul unei sobe de cărămidă (cu latura vestică de 174 cm și cea nordică aparentă din malul estic cu 135 cm, cu zona centrală cu lut ars *in situ*, desigur vatra), așezată peste prima pardoseală a încăperii și distanțată de zidul nordic cu 56 cm și de cel vestic cu 80 cm (Fig. 18).

Elementele comune pentru cele două secțiuni se continuă în profunzimea solului prin mai multe nivelări (de cca. 60-70 cm), care cuprindeau lentile succesive de lut bătut, nisip și pământ cenușiu-negricios (lentile aproape nedelimitabile între ele), solul negricios având în compunerea sa granule de cărbune, cenușă, oase de animale și fragmente ceramice de vase și cahle (Fig. 19, 20). Stratul, relativ consistent, se remarcă prin concentrarea masivă de cenușă – în special lângă zidul nordic – și prin faptul că este tăiat de șanțul de fundare al zidului sudic.

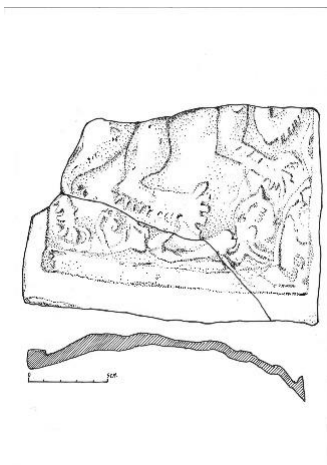


Fig. 19<sup>89</sup>

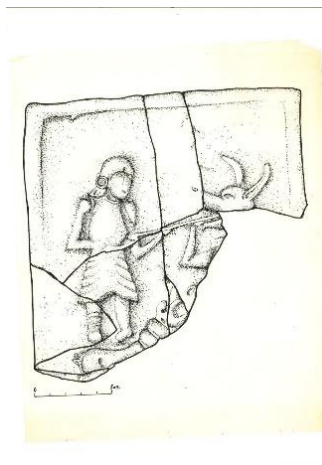
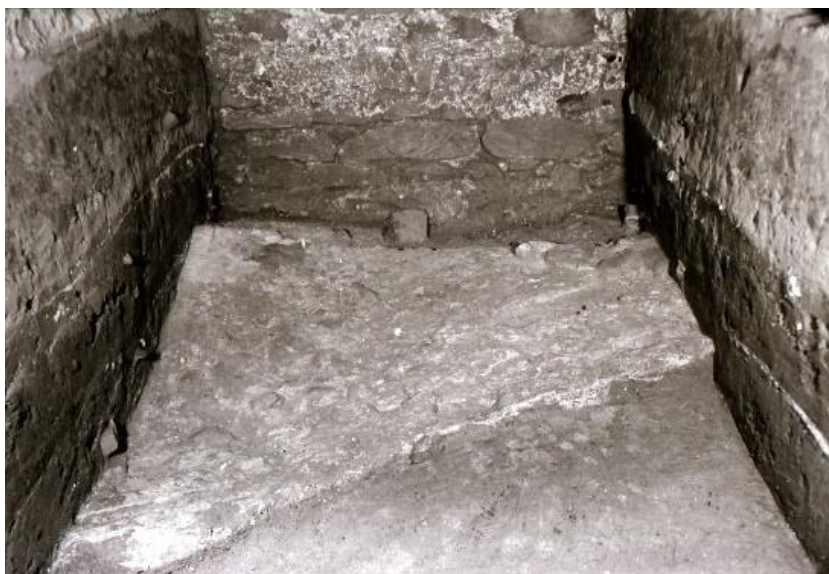


Fig. 20<sup>90</sup>

Mai mult însă, acest pachet important de nivelări acoperă în mod direct nivelul de construire a zidului nordic, nivel concretizat – și el – printr-un strat de mortar cu alicărie de piatră și grunji de cărămidă, solidificat prin călcare îndelungată pe întreaga suprafață a secțiunii 39 (Fig. 21).

<sup>89</sup> Fig. 19 – Cahlă de sobă cu reprezentarea unui grifon.

<sup>90</sup> Fig. 20 – Cahlă de sobă cu reprezentarea Sfântului Gheorghe omorând balaurul.



**Fig. 21**<sup>91</sup>

Nivelul de construcție acoperă direct decroșul de fundare al zidului nordic (apărut la W -204 cm). La partea sa superioară, decroșul are cca. 50 cm lățime (în malul estic), dar șanțul de fundație este mult mai larg: contextul stratigrafic și geologic de acolo<sup>92</sup> a provocat, se pare, cel puțin în anumite zone, prăbușiri ale malului șanțului (Pl. XX, XXI). Este explicația pentru care o bună parte a șanțului de fundare este umplută cu pământ negricios cu multă cenușă, cărbune și lemn ars, antrenat din depunerile existente în momentul săpării șanțului de fundație. Zisele prăbușiri au fost umplute parțial și la diferite nivele, chiar de zidăriile de fundare care apar astfel construite „în trepte” (Pl. XXII)<sup>93</sup>.

Imediat la sud de traseul șanțului de fundare al zidului nordic (□4) și sub nivelul său de construire, în partea vestică a secțiunii, la fața și în masa unui strat de argilă nisipoasă vineție (cca. W -220 cm) au apărut numeroase bucăți de lemn prelucrat carbonizat sau parțial ars, rădăcini, carbonizate sau nu, bulgări mici de chirpic, totul pe o pânză de așchii de lemn (Fig. 22; Pl. XX, XXII).

---

<sup>91</sup> Fig. 21 – Vedere frontală asupra zidului nordic vizibil în secțiunea 39, cu nivelul de construcție.

<sup>92</sup> Stratificările geologice traversate de fundațiile zidului nordic al cetății centrale – așa cum am specificat mai sus –, sunt alcătuite din pietrișuri, nisipuri și argile nisipoase, straturi permeabile, spălate mereu (atunci ca și acum) de nivelul freatic abundent infiltrat în momentul oricărei săpături și, drept consecință, predispus la alunecări și prăbușiri de maluri. Am experimentat în anul 1972 în mod direct și chiar aici, în secțiunea 39, o astfel de prăbușire parțială a profilului estic.

<sup>93</sup> Notăm în mod special că observațiile și realitățile arheologice la care ne vom referi de aici înainte au putut fi reperate și constatate numai datorită faptului că am putut beneficia de serviciile pompei de evacuare a apelor freactice din secțiunile 39-44 și 35, situație mai mult decât benefică cercetării, facilitate de care nu am avut parte până în anul 1972.





**Fig. 22<sup>94</sup>**

Apoi, în partea estică a secțiunii □1-3, s-a identificat la W -190 cm, parapetul din lemn de stejar al fortificației anterioare cetății de zid, dimpreună cu unele dintre lemnăriile sale – arse sau nu – și căzute la poala parapetului, dar și cu multe țepușe (de 100-120 cm, cu  $\phi$  de 6-8 cm), cioplite sumar și ascuțite la ambele capete (Fig. 23; Pl. XXI, XXII).



**Fig. 23<sup>95</sup>**

Latura găsită a parapetului era orientată de la nord-est spre sud-vest; odată ajuns sub fundația zidului sudic, parapetul își schimbă direcția, cotind aproape cu 90 de grade, pornind de la nord-vest spre sud-est (Fig. 24). Menționăm că talpa fundației zidului sudic al încăperii C. nr. 25 era amenajată printr-un strat de bolovani (cu  $\phi$  de cca. 8-10 cm) pus direct peste parapetul de lemn încă păstrat<sup>96</sup> și abia deasupra lui au

<sup>94</sup> Fig. 22 – Secțiunea 39, vedere de la nord-est asupra zonei sud-vestice a secțiunii, sub nivelul freatic (în curs de ridicare după evacuarea cu pompa) asupra resturilor parțial carbonizate la distrugerea fortificației de lemn – grinzi, țepușe, lemn poliedric cu capătul în formă de măciucă, fragmente de stâlpi etc.

<sup>95</sup> Fig. 23 – Secțiunea 39, vedere asupra segmentului de parapet cu orientarea nord-est spre sud-vest; sus, sistemul de sprijinire a malurilor secțiunii; jos, la stânga și la dreapta, stâlpii inițiali de fixare a parapetului; la mijloc, sprijin montat de noi pentru susținerea parapetului; jos de tot „oglină” nivelului freatic.

<sup>96</sup> Prezența bulgărilor de piatră la talpa zidului sudic a fost constatată și în secțiunea 31.

fost turnate agregatele amestecate de var/nisip și moloane de piatră. Mai trebuie să precizăm că primul tronson de parapet, cel care traversa aproape total secțiunea, era dislocat de la poziția verticală inițială, fiind aplecat spre exterior vest-sud-vest (Fig. 24; Pl. XXII).



**Fig. 24**<sup>97</sup>

Parapetul era construit dintr-o elevație alcătuită din 6 grinzi orizontale suprapuse, încă păstrate ca atare pe o înălțime de 145 cm, de la fața stratului de pietriș în sus (W -300 cm), strat în care par să fi fost implantate, și în cuprinsul căruia, cu mare probabilitate, se mai continuă cu 2-3 grinzi în profunzime. Grinzile (cu secțiune de cca. 30x30 cm) erau fixate inițial la verticală prin câte doi stâlpi perfect ciopliți, cu secțiunea de 20x20 cm, care le sprijineau, le fixau și le încadrau la capete (la 297 cm distanță), la interiorul și la exteriorul parapetului (Fig. 25; Pl. XXII).



**Fig. 25**<sup>98</sup>

<sup>97</sup> Fig. 24 – Secțiunea 39, vedere de la est de parapet: la stânga profilul estic al secțiunii; frontal, segmentul orientat nord-vest spre sud-est al parapetului; stâlpul interior de fixare a ambelor parapete; la dreapta, segmentul orientat nord-est spre sud-vest al parapetului.

<sup>98</sup> Fig. 25 – Secțiunea 39, detaliu de construire a parapetului din grinzi de lemn.



Grinzile din alcătuirea parapetului erau foarte bine fasonate, cu barda sau cu toporul, pe trei dintre fețe, cele care intrau în contact direct cu celelalte elemente de lemn, pentru a se asigura perfecta suprapunere sau îmbucare a pieselor componente. Și, pentru a asigura o cât mai bună etanșeitate, golurile (foarte mici de altfel) au fost burate cu icuri cioplite din lemn sau cu pietre mici<sup>99</sup>. Pe cea de a patra latură a grinzilor, cea exterioară, se vedea rotunjimea copacului din care proveneau, fiind îndepărtată sumar doar coaja trunchiului, și nici aceasta în totalitate (Fig. 22-25).

Stâlpii care fixau unele dintre grinzile orizontale prin chertare au fost, se pare, foarte afectați de foc, în unele locuri pământul din jurul lor era puternic înroșit, chiar copt până la vitrificare (cum a fost cazul stâlpului nord-estic, de la interiorul parapetului).

Fortificația propriu-zisă era alcătuită din două astfel de parapete de lemn de stejar, solidarizate între ele prin grinzi transversale. Deși al doilea parapet paralel nu a fost găsit, au fost identificate însă fragmente și porniri ale unor grinzi-tirați. Între aceste două pânze de parapete se afla o umplutură bine tasată (alcătuită din argile de culori diferite – gălbui, verzui, roșietice etc., intenționat amestecate) și devenită astfel o stratificare distinctă, ca textură și cromatică, de orice alt strat contemporan (Pl. XXI). În cuprinsul acestui strat de umplutură s-au găsit câteva elemente de lemn prelucrate, dar rupte și toate narse. Și chiar fragmente de draniță.

Subliniem faptul că întreaga amenajare a elementelor structurii de lemn a fortificației a fost realizată la fața stratului de argilă vineție nisipoasă – care, acolo unde a fost surprinsă aici și în celelalte secțiuni, avea calitatea de pământ viu; stratul supra-punea nisipuri dar mai ales pietrișuri terțiare (W -250 cm) așezate, la rândul lor, pe macro-pietrișuri, fiecare element al acestora atingând  $\varnothing$  8-12 cm cu fața la W -314/-340 cm. Trebuie subliniat faptul că resturile mai mult sau mai puțin carbonizate ale lemnărilor căzute sau nu din structura fortificației fuseseră acoperite cu un strat subțire de nisip aluvionar, ceea ce demonstrează că după data distrugerii fortificației de lemn și momentul inițierii primelor construcții din zidărie de piatră s-a scurs un anume interval de timp.

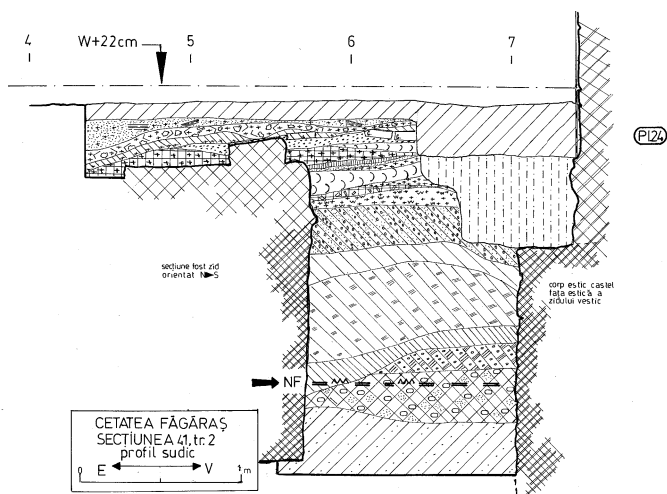
**Secțiunea 40/1973** (orientată pe direcția nord-sud, situată în curtea exterioară între turnul nord-vestic și zidul de sprijin al rampei de acces pentru drumul nordic de strajă al incintei exterioare; L=1.600 cm și l=150 cm). S-a constatat existența unei amenajări de curte alcătuită dintr-un strat de pietriș la cca. W -75/80 cm, corespunzător stratului aflat în condiții stratigrafice asemănătoare și la aceleași cote cu cel găsit în secțiunea 11 tronsonul 2. Ca și în secțiunea 11, amenajarea în discuție este anterioară momentului de construire a Turnului Pestiș (la rândul lui ulterior ridicării zidurilor cetății centrale) și poate fi atribuită, datorită consistenței și omogenității sale, etapei finale a refacerilor inițiate și înfăptuite în bună parte de voievodul Ștefan Mailat. Ceva mai jos, la W -134 cm, a apărut fața unui strat de mortar întărit *in situ* și cu grosime de cca. 25-30 cm. Ținând seama de contextul stratigrafic al secțiunilor

---

<sup>99</sup> Etanșeitatea asigurată de acest sistem foarte îngrijit de construire a parapetului și-a dovedit eficacitatea chiar și în timpul lucrărilor de cercetare: în timp ce la exteriorul parapetului nivelul freatic apăruse de cca. 30 cm, la interior umplutura de pământ din spatele acestuia era abia umedă.

din jur (secțiunile 7, 10 și 11) nivelul în cauză pare a fi aparținut momentului de construcție a incintei centrale.

**Secțiunea 41/1973** (orientată est-vest, situată în încăperea C. nr. 3 din corpul estic de clădire al cetății centrale; L=740 cm și l=200 cm). Încăperea, cu pavimentul scos deja în momentul începerii săpăturii de cercetare, avea la față un strat de moloz care căpăcuia un șanț (cu adâncimea de W -51 cm) făcut paralel cu actualul său zid sudic, pentru repararea acestuia. La cca. 30 cm adâncime a fost găsită fața demolată a unui zid de piatră legat cu mortar, orientat nord-sud, cu lățimea de 150 cm. Zidul, cu nivelul de construcție marcat și de un minuscul decroș (cca. 5-6 cm) de fundare la W -60 cm, avea talpa implantată în sol până la W -209 cm (Pl. XXIV).



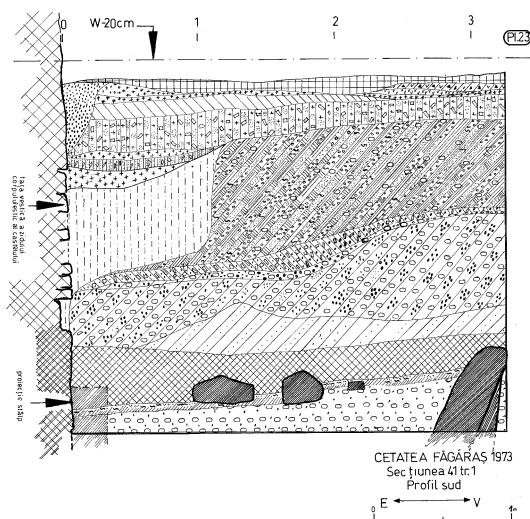
**Pl. XXIV**

Actualul zid vestic al încăperii, construit într-un șanț a cărui deschidere superioară era cu cca. 80 cm mai largă decât decroșul propriu-zis al fundației (și el de cca. 40 cm lățime și situat la W -78 cm) intervine după demantelarea zidului precedent descris, și avea drept scop lărgirea cu cca. 150 cm spre vest a camerelor acestui corp estic (Pl. XXIV). O situație similară a fost întâlnită și în secțiunea 18 (vezi supra), ceea ce confirmă faptul că fațada estică ce delimita curtea interioară a cetății centrale la un moment dat a fost mutată spre vest<sup>100</sup> cu cca. 100-150 cm și reconfigurată. Mai notăm faptul că actualul zid al fațadei spre curtea centrală are un traseu neparalel cu zidul pe care funcțional îl înlocuia: dacă în secțiunea 18 cele două ziduri (cel dezafectat și cel nou construit) aveau un traseu tangent, în secțiunea 41 cele două trasee sunt la cca. 150 cm distanță.

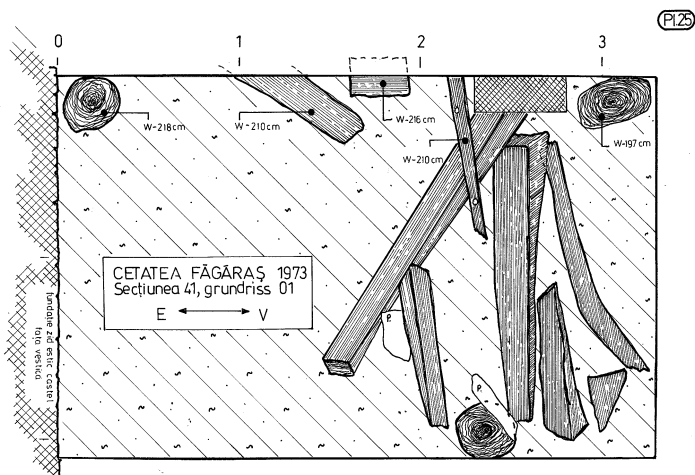
Cât despre zidul estic al încăperii (zidul incintei estice a cetății centrale), acesta are cote de fundare cu mult anterioare celor ale zidurilor amintite înainte: de-

<sup>100</sup> Lărgirea spre vest a încăperilor corpului estic a fost condiționată de existența scării care conducea la nivelele loggiciei de al cărei zid, practic, se adosează.

croșarea fundației (decroșare inegală, de cca. 20 cm) este la W -220 cm, dar nivelul de construire la W -180 cm. Nivelul de construire este ulterior momentului distrugerii fortificației de lemn, ale cărei resturi le suprapune (Pl. XXIII, XXV).



Pl. XXIII



Pl. XXV

Grinzi, dulapi (cu grosimi de la 6 la 20 cm) și stâlpi (cu  $\phi$  de 30 cm) parțial arși sunt căzuți la fața stratului subțire de argilă vineție cu resturi de vegetație de luncă putrezită *in situ* (Fig. 26, 27).



Fig. 26<sup>101</sup>



Fig. 27<sup>102</sup>

Fața acestor piese căzute la sol s-a interceptat de la W -218-220 cm, ele zăcând la cca. W -230 cm. Sub stratul de argilă vineție situat la cca. W -230 cm, urmează stratul masiv de pietriș la W -250/260 cm, iar apariția nivelului freatic s-a făcut mult mai sus, la W -172 cm.

**Secțiunea 42/1973** (orientată est-vest, perpendiculară pe zidul estic al încăperii C. nr. 2; L=250 cm și l=200 cm). Elementul important al secțiunii este surprinderea pardoselii de cărămidă (cu dimensiunile de 30x14/15x5 cm) montată pe un pat de mortar, asemenea celor dezvelite în secțiunile 33 și 36.

**Secțiunea 43 tronson 1/1973** (orientată est-vest, este situată perpendicular pe fața zidului estic care configurează curtea interioară, în continuarea, spre exteriorul clădirii, a secțiunii 41 de la interiorul corpului estic al cetății centrale, din C. nr. 3; L=1.050 cm, l=200 cm) și **Secțiunea 43 tronson 2/1973** (orientată în prelungirea primului tronson, dar cu profilul sudic decalat spre sud cu 170 cm; L=1.050 cm și l=255 cm).

Primul tronson, la partea sa superioară, reflectă parțial stratigrafia corespondentă straturilor de construcție/refacere a clădirilor corpurilor estic și sudic, pe cca. 40-60 cm adâncime de la fața solului. Cel de al doilea tronson, cu aceleași caracteristici stratigrafice pentru partea superioară a profilelor, a fost însă masiv deranjat, pe cca. 8 m ai lungimii sale, de intervenții moderne și contemporane. Coborând adânc în pământ, până spre W -170 cm, intervențiile amintite constau în diferite gropi dintre care una (folosită drept groapă de stingere a varului) a fost săpată imediat de sub stratul general de nivelare cu molozuri care constituia acolo nivelul de călcare al curții interioare în momentul începerii investigației<sup>103</sup>.

<sup>101</sup> Fig. 26 – Secțiunea 41, vedere asupra resturilor parțial arse ale fortificației de lemn.

<sup>102</sup> Fig. 27 – Secțiunea 41, vedere asupra resturilor parțial arse ale fortificației de lemn.

<sup>103</sup> Reiterăm și acum opinia că majoritatea straturilor generate de numeroasele intervenții și reparații la construcțiile cetății centrale au fost evacuate din perimetrul curții interioare, în sensul aplicării regimului controlat de menținere a cotei de circulație în diverse etape istorice.

În restul secțiunii, și în ambele sale tronsoane, au fost găsite consistente nivele marcând ridicarea valului de pământ în jurul fortificației de lemn.

În profile s-au evidențiat straturi suprapuse și alternate din argilele și pământul adus special pentru construirea valului. Straturile sunt oblice, în sensul descendent al pantei, în funcție de depozitarea pământului<sup>104</sup> (Fig. 28, 29; Pl. XXVI, XXVII). Aceste straturi, foarte diferențiate ca textură (în amestec fie cu nisip, fie cu pietriș, fie cu ambele agregate sau cu elemente de cultură materială) și cromatică – mergând de la galben/oliv la roșiatic, vinețiu/verzui sau cenușiu/negricios –, alternează între ele, sugerând parcă momentul de ajungere și descărcare a carelor cu care pământul fusese transportat.



**Fig. 28**<sup>105</sup>



**Fig. 29**<sup>106</sup>

Pământul în discuție – adus din locuri altele decât perimetrul cetății actuale, dar cu mare probabilitate nu foarte departe de aceasta – s-a dovedit a fi fost într-o cantitate foarte mare (judecând după dimensiunile valului; vezi mai jos secțiunea 35) și, drept consecință, a comportat un mare efort din partea constructorilor. Compoziția straturilor arată structura geologică a fiecăruia – și, respectiv, compoziția geologică a fiecăruia dintre siturile de unde provenea pământul –, cu oxizi de fier, calciu, carbon, aluminiu și orice alt mineral prezent la locul de formare a argilelor și apoi la locul lor de sedimentare. Numita alcătuire a straturilor de pământ a avut, în mod

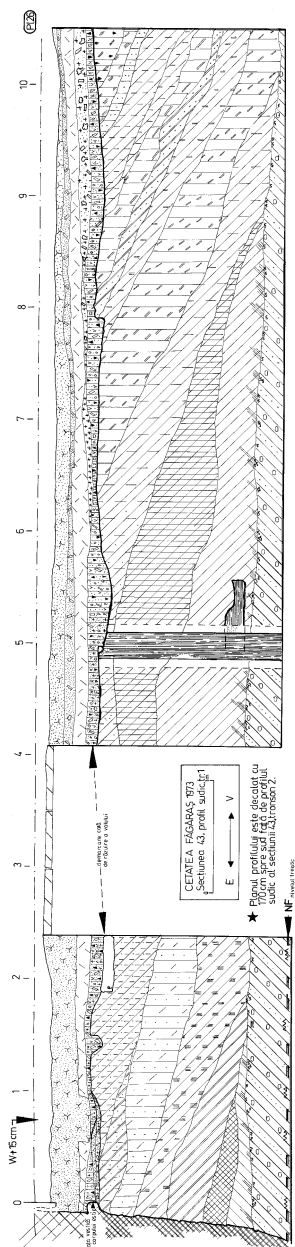
---

<sup>104</sup> Considerăm cele două pante ale valului astfel: în sens de suire pornind de la fortificația de lemn ca fiind pantă ascendentă, iar sensul de coborâre a valului ca pantă descendentă.

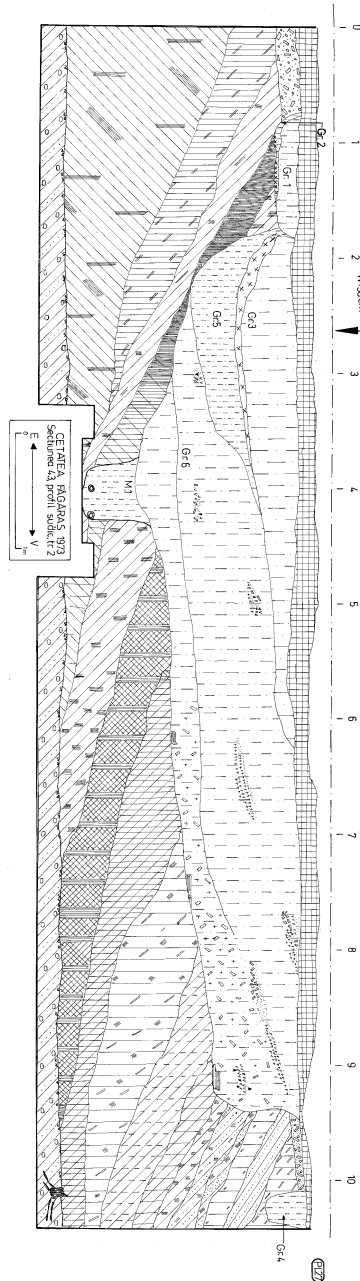
<sup>105</sup> Fig. 28 – Secțiunea 43 tronsonul 1, profilul sudic.

<sup>106</sup> Fig. 29 – Secțiunea 43 tronsonul 2, profilul sudic.

firesc, consecințe vizibile (cum spuneam mai sus) atât în configurarea texturii și mai ales a cromaticii lor. Toate aceste straturi fuseseră dislocate din situri cu depozite geologice constituite individual.



Pl. XXVI



Pl. XXVII

Singurul dintre straturile amintite care s-a dovedit foarte important pentru investigația noastră – anume stratul cenușiu/negricios – provenea, cu siguranță, dintr-o siliște, așezare umană dezafectată, fiind foarte bogat în fragmente ceramice, fragmente sau bulgări mici de chirpici, cu cenușă și cărbune din abundență. Fragmentele ceramice, de mici dimensiuni (datorită succesivelor rulări ale pământului ce le conține: săpare, încărcare, transport, descărcare și, cel puțin, o sumară compactare), prezintă caracteristici definitorii care le asigură datarea în secolele XII-XIII. Mai mult, pentru a confirma acest fapt, în amintitul strat a fost găsit un inel de tâmplă din aur (Fig. 30).



**Fig. 30**<sup>107</sup>

Straturile care configurează valul sunt așezate peste nivelul de argilă nisipoasă vineție, cu numeroase resturi de vegetație putrezită la fața sa și corespunzătoare cu solul viu (W -210 cm spre est, lângă zidul corpului estic de clădiri, și la W -195 cm la extremitatea vestică a tronsonului 2). Și desigur, stratul acoperea depunerea de pietrișuri.

Trebuie să remarcăm faptul că la fața aceluiași strat anterior amintit se găsesc și elemente de lemn prelucrat. În □5 a secțiunii 43 tronson 1 a fost găsită o grindă cu lățimea de 25 cm și grosimea de 18 cm), dispusă transversal pe direcția secțiunii și intrând în ambele profile (de nord și de sud), și în imediata sa vecinătate estică o grindă dispusă perfect vertical (cu secțiunea de 20x20 cm), păstrată pe o înălțime de 160 cm peste nivelul stratului neumblat și, probabil, retezată în momentul amputării părții superioare a valului. Prezența aici a elementelor amintite este firească ținând seama de faptul că pe același nivel au avut loc și pregătirile necesare ridicării fortificației de lemn (concretizate prin frecvențele microzone cu cioplitură de lemn<sup>108</sup>). Dar poziția respectivelor elemente ca și alăturarea lor ne fac să ne gândim la un eventual sistem de „armare” a valului cu grinzi de lemn dispuse orizontal și vertical.

O situație mai puțin obișnuită a fost identificarea părții inferioare a unui mormânt de înmormântare, dispus pe direcția sud-nord, zăcând la W -194 cm. Groapa traver-

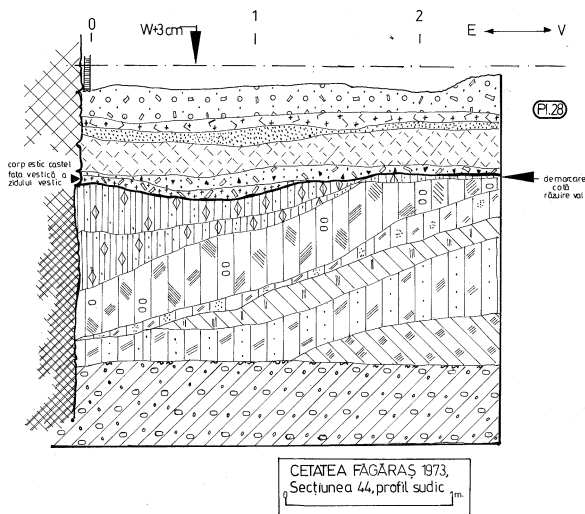
<sup>107</sup> Fig. 30 – Secțiunea 43, tronson 2, □6, Inel de tâmplă.

<sup>108</sup> Cioplitura sau fragmentele de lemn prelucrat – uneori arse, acolo unde se aflau, la fața terenului circular pe timpul construirii, funcționării și distrugerii fortificației de lemn, dar exclusiv fără urme de ardere acolo unde se aflau suprapuse de ridicarea valului –, au fost găsite în toate secțiunile a căror adâncime a permis atingerea solului viu (mai ales atunci când s-a beneficiat de pompa de evacuare a apei): secțiunile 31, 33, 35, 36, 39-44.

sează stratificările construirii valului, dar cota de pornire a gropii nu se poate stabili: exact peste groapa de mormânt, în secțiunea 43 tronson 2, □4-5, stratigrafia normală a fost distrusă de imensa groapă de var amintită mai sus. Faptul că au fost găsite numai femurile, paralele între ele, și că restul scheletului intra sub malul sudic al secțiunii, ne furnizează puține elemente de datare. Logic ar fi ca cel înmormântat aici să fi fost poate unul dintre cei care au luptat pentru apărarea sau cucerirea fortificației de lemn. Pentru acest fapt pledează și adâncimea mare de îngropare, total neobișnuită în epoca medievală<sup>109</sup>. Cred că în perioada funcționării cetății de zid ar fi fost nu numai total nepotrivit, dar și dificil de îngropat cineva, fie și în taină, în curtea interioară a unei cetăți/reședință voievodală și apoi princiară. Desigur, atribuirea mormântului este total deschisă oricăror interpretări.

Mai notăm că nivelul freatic a apărut la W -210 cm.

**Secțiunea 44/1973** (orientată est-vest, a fost situată în curtea interioară și perpendiculară pe fațada estică a acesteia; L=250 cm și l=200 cm). Fundația zidului fațadei estice a curții are un mic decroș negativ la pornirea fundației turnate (de 5-8 cm) la W -70 cm și coboară sub nivelul freatic (W -209 cm). Nivelul de construire al zidului suprapune în mod direct cota de amputare a valului fortificației de lemn (Pl. XXVIII) și este suprapus de două nivelări: prima, dintr-un subțire strat de nisip cu cărbune și fragmente de cărămidă, cea de a doua, din argilă nisipoasă vineție amestecată cu argilă gălbuie. Un strat egalizator de nisip curat avea funcția de nivel de călcare după construirea respectivului zid. Ultimele două straturi sunt reprezentate de nivelări recente de molozuri.



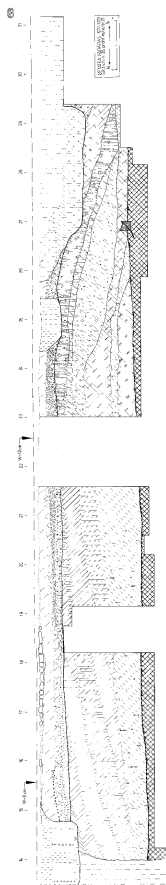
Pl. XXVIII

<sup>109</sup> Adâncimile înmormântărilor medievale sunt în general mici, oricum sub 1 metru, fapt confirmat prin cercetările arheologice efectuate în numeroase necropole de la noi și din întreaga Europă. Vezi Voica Maria Pușcașu, *Necropole medievale din Moldova*, București, Editura Vremea, 2021, p. 49-53.



Zona profilului de sub nivelul de construire a zidului este reprezentată de structura valului de apărare, anume a pantei sale ascendente, impostată pe nivelul solului viu (W -180 cm) – alcătuit, și aici, din argilă vineție nisipoasă și cu pietriș – și deasupra urmelor de vegetație putrezită.

**Secțiunea 35 partea a 2-a/1973** (orientată nord-sud; în total L=3.120 cm și cu l=200 cm). Ca urmare a rezultatelor cercetării arheologice efectuate în secțiunile 36, 39, 41-44, fosta secțiune 35 (inițial de 400 cm lungime) a fost prelungită cu alți 27 metri spre sud, ajungând în preajma denivelărilor accentuate făcute cu prilejul restaurării pilonilor de susținere a loggiei. În final, s-au configurat două tronsoane ale numitei prelungiri: primul între □5-14 și cel de al doilea între □14-31. În planșele grafice pentru redarea profilului estic al tronsonului 1 s-a bransat atât profilul secțiunii inițiale □1-4, cât și profilul estic al secțiunii 36 B, situat în prelungirea spre interiorul corpului nordic al cetății centrale a secțiunii 35. În acest fel s-a obținut un profil important – o magistrală nord-sud care, dimpreună cu secțiunea 43 (constituindu-se, la rândul său, în magistrala est-vest), au putut să contureze realitățile arheologice din curtea centrală.



**Pl. XXIX**

Deoarece elementele și vestigiile surprinse mai ales în aceste două tronsoane ale prelungirii secțiunii 35, executate în anul 1973, sunt cel puțin complementare, vom prezenta împreună rezultatele obținute în cele ce urmează. Atragem atenția asupra faptului că observațiile de mai jos se situează în timp după sau în paralel cu observațiile făcute la investigarea secțiunilor 36-44 și au beneficiat de informațiile arheologice furnizate de rezultatele secțiunilor ultim amintite.

Pornind acum de jos în sus la prezentarea profilului estic, stratigrafic identic cu cel vestic (Pl. XXIX, XXX), se remarcă cota foarte apropiată, orizontală, a nivelului de apariție a solului viu, cu o ușoară adâncire spre □14 de cca. 20 cm<sup>110</sup>. Fața nivelului viu, marcată și pe tot traseul secțiunii de cioplitură de lemn și de vegetație putrezită<sup>111</sup> (Fig. 31 și 29), este acoperită între □4 și 20 de stratificările pantei ascendente a valului de apărare (Fig. 32). Ca mai apoi, din □21-22 până în capătul sudic al secțiunii (□31) același sol viu să fie suprapus de stratificările pantei descendente a amintitului val.



Fig. 31<sup>112</sup>



Fig. 32<sup>113</sup>

Tot panta descendentă a fost interceptată pe toată lungimea secțiunii 43 (vezi supra), ceea ce înseamnă că această secțiune a mers oarecum paralel cu direcția coamei valului. Amintim aici că poala extrem sudică a valului a fost interceptată în secțiunea A/1963, fără ca – pe atunci – să o fi putut interpreta ca atare. Această situație arată că baza valului avea o lățime de cca. 37 metri pe direcția nord-sud și că el fusese orientat – cel puțin pe tronsonul unde au fost interceptate urmele sale –, pe direcția est/sud/est-vest/nord/vest.

Stratificările valului, identice cu cele descrise la secțiunea 43 supra (Fig. 29), au cuprins desigur și stratul cenușiu negricios bogat în resturi materiale ale activității umane: fragmente și bulgărași de chirpic (cu  $\varphi$  de cca. 5-8 cm), fragmente ceramice (de 5x8 cm), cenușă și cărbune în cantități mari, chiar dacă fragmentele în cauză erau mici.

<sup>110</sup> La extrema nordică a profilului estic al secțiunii 36 B, deci la interiorul încăperii C. nr. 22, cota de apariție a solului viu este de W -158 cm, pentru ca la 500 cm spre sud să fie W -162 cm, apoi în □9 să coboare la W -198 cm și în □31 să revină la W -170 cm.

<sup>111</sup> Vegetația putrezită era alcătuită din fire de iarbă, ramuri, dar și unele rădăcini de arbuști și copaci, așa cum s-a întâmplat în □27 sau în secțiunea 43 tronson 2, □10.

<sup>112</sup> Fig. 31 – Secțiunea 35: rădăcina acoperită de stratificările construcției valului.

<sup>113</sup> Fig. 32 – Secțiunea 35, panta ascendentă a valului.

La fel de clară a fost demarcarea liniei de amputare a coamei valului la o cotă de cca. W -60 cm, iar cel puțin o parte (dacă nu chiar tot) din pământul astfel dislocat (și cu acel prilej încă o dată amestecat și reamestecat) a fost nivelat atât peste solul viu aflat la interiorul și la exteriorul valului, cât și peste vestigiile arse ale fortificației de lemn. S-a creat astfel un fel de terasare *ad-hoc* a zonei folosită pentru edificarea fortificațiilor de zid. Terasarea este demonstrată de faptul că resturile activității umane găsite în stratul cenușiu/negricios din alcătuirea valului – și numai în acel strat ca materiale omogene, într-o poziție secundară și databile în secolele XII-XIII – au fost găsite în diferite nivelări din cuprinsul cetății de zid, amestecate cu elemente materiale specifice secolelor XVI-XVII sau chiar și mai târziu: orice intervenție în profunzimea solului traversa terasarea amintită și, deci, cuprindea și zisele elemente arheologice.

Practic, toate stratificările ulterioare țin de funcționarea cetății de zid înainte de construirea corpului nordic de clădiri, cum este cazul mării gropi de depozitare a molozurilor, dar și a resturilor menajere identificată și în secțiunea 36 B (ca și în secțiunile 36 și 36 A), sau – tot acolo – cazul amenajării stratului de nisip pentru înlesnirea circulației lângă zidul nordic de incintă (Pl. XXIX, S. 36 B, □1-3).

Apoi, elemente provenind din momentul construirii zidului sudic al corpului nordic, cum sunt săparea șanțurilor de fundare și nivelul său de construcție și, ulterior, amenajarea pardoselilor interioare sau a nivelării cu nisip la exterior (Pl. XXIX). După un timp, zidul sudic al corpului nordic al cetății centrale a suferit unele reparații: fie refaceri de boltire, fie modificări de goluri și, mai ales, adosarea Turnului Pestriț.

Am amintit, la discutarea secțiunilor 11, faptul că ridicarea numitului turn a comportat modificarea șarpantei și racordarea sa cu eșafodajul podului din turnul nou zidit și, implicit, desfacerea învelitorii corpului nordic, măcar și pe o porțiune limitată. Este interesant faptul că, în legătură cu cele de mai sus, și aici, în secțiunea 35 – la fel ca și în secțiunea 11 tronson 2 –, au fost găsite fragmente de olane.

Alte diferite utilități sau amenajări din curtea interioară au mai fost practicate până în ajunul începerii lucrărilor de restaurare: așternerea unui pat de nisip pentru circulația în curtea interioară, ridicarea construcției superficiale care o prelungea pe cea identificată în secțiunile 30-32 și al cărei zid sudic traversează secțiunea 35, alte amenajări de curte cu nisip, lut bătut și, în final, pavimentul din bolovani de râu. Se adaugă, firește, lucrări recente, cum ar fi diverse gropi de var sau șanțuri de montare a unor conducte (Pl. 29, 30; Fig. 33).



**Fig. 33**<sup>114</sup>

<sup>114</sup> Fig. 33 – Secțiunea 35, groapă modernă săpată prin stratificările valului.

Prezentarea, pe scurt, a descoperirilor făcute în secțiunile cercetate va fi reluată la modul general și numai sub anumite aspecte atunci când vom încerca să creionăm momentele ființării fortificației de lemn și, apoi, pe cele ținând de configurarea, evoluția și transformarea cetății de zid, în finalul acestui studiu.

În finalul acestui capitol, trebuie să mai menționăm faptul că, după efectuarea lucrărilor noastre, au mai fost întreprinse cercetări arheologice la Cetatea Făgărașului în alte două momente.

Primul dintre acestea s-a petrecut în anul 1987, când au fost vizate unele zone susceptibile să fie afectate de lucrările de amenajare hidroenergetică ale văii superioare a Oltului, în lunile iulie-august, atunci când au fost executate cercetări de specialitate în zona din vestul orașului<sup>115</sup> și alte două sondaje în curtea exterioară a cetății<sup>116</sup>.

Al doilea moment a coincis începerii lucrărilor de re-restaurare (după 60 de ani de la prima restaurare) a Cetății Făgărașului și s-a soldat cu un raport tehnic întocmit în anul 2011<sup>117</sup>.

Ambele campanii de cercetare menționate, conform scriptelor păstrate, au intervenit în curțile exterioare.

### **Materialul arheologic**

Piese sau fragmentele de piese arheologice descoperite în cursul săpăturilor de cercetare provin în exclusivitate din nivelări sau din stratificări cuprinzând pământ purtat. Numai pe foarte mici tronșoane a fost găsit un nivel efectiv de viață, anume pe nivelul de circulație din curtea interioară, la o dată anterioară importantei etape de restructurare a cetății și de adăugiri inițiată și pusă în operă de voievodul Ștefan Mailat (voievod al Transilvaniei și stăpânitor al Făgărașului între anii 1528-1540) și, apoi, de urmașii săi imediați, Gáspár Bekes de Kornját, conte de Făgăraș (stăpânitor la Făgăraș între anii 1568-1575) și familia Báthory (în cea de a doua jumătate a secolului al XVI-lea).

Situația este în fapt perfect normală. Am amintit ceva mai sus că, pentru a păstra în bune condiții de funcționare spațiile construcțiilor și traseele de circulație civilă sau militară, administratorii cetății erau obligați să evacueze toate deșeurile provenite din desfășurarea vieții zilnice acolo și, probabil, în mai mică măsură să ajusteze prin diferite nivelări spațiile acum menționate.

În ansamblu privind lucrurile, este surprinzătoare constatarea lipsei totale a pieselor de armament, a oricăror elemente componente sau secundare ale acestora, ca și extrema raritate a fragmentelor metalice, de altfel. Este clar, după opinia mea, că

---

<sup>115</sup> Gh.I. Cantacuzino, *op. cit.*, p. 239. În zona de vest a orașului se considera locul în care existaseră, până la începutul secolului al XX-lea, unele ruine atribuite unei vechi cetăți. Vezi locul citat și pentru bibliografia aferentă, ca și A. Lukács, *op. cit.*, p. 67.

<sup>116</sup> *Ibidem*, p. 240-256.

<sup>117</sup> Daniela Marcu-Istrate, *Cercetarea arheologică preventivă la Cetatea Făgăraș. Raport tehnic*, iulie 2011, întocmit „strict pentru uzul proiectanților” lucrărilor de restaurare, așa cum se afirmă explicit, încă din primele rânduri. Raportul mi-a fost pus la dispoziție prin amabilitatea d-nei arhitect Marina Iliescu. Titulara lucrărilor de cercetare m-a contactat înainte de începerea investigației și chiar am făcut o vizită la șantier (timp în care se executau și lucrări în curtea interioară !?!), însă despre rezultatele științifice propriu-zise nu am avut nicio informație.

toate resturile de armament au fost recuperate pentru retopire și confecționarea altor piese. Există două excepții: o ghiulea de fier, cu  $\varnothing$  20 cm, găsită în umpluturile secțiunii 26 și o „ghiulea” de lemn, recoltată din molozurile suprapuse de pavimentul nivelului 2 al Turnului Negru.

Și, firește, țepușele de lemn de pe nivelul de distrugere a fortificației de lemn. Numai că acestea nu pot fi considerate arme propriu-zise, ci mai curând elemente defensive care, plantate oblic în pământ în zonele deschise, formau o suprafață „minată” și erau destinate să producă rănirea și chiar prăbușirea cailor călăreților atacatori.

În aceeași ordine de idei, se constată și numărul foarte redus al monedelor găsite, cca. 25 de piese. Monedele au fost recuperate numai din straturi de pământ purtat și nivelat, dintre care 14 piese au fost emise în secolul al XIX-lea: **moneda nr. 1**, emisă în anul 1861; **moneda nr. 20**, emisă în anul 1859, și alte piese, vizibil deteriorate și practic ilizibile (**monedele nr. 4-6, 9-17**) și toate au avut o contribuție neesențială la posibilitatea de precizare cronologică a unor situații arheologice.

Puține piese monetare au putut furniza repere certe de datare.

**Moneda nr. 2**, confecționată din bronz, de mici dimensiuni, ilizibilă, dar probabil turcească sau tătarească, databilă în secolul al XV-lea, a fost descoperită în secțiunea 9, la fața stratului de lut nisipos bătut – evident purtată –, de vreme ce la un nivel mult inferior, în nisipul care suprapune direct nivelul de construire a Turnului Temnița a fost recoltată **moneda nr. 3**, confecționată din argint și emisă în anul 1584.

În secțiunea 11 tronson 2, la fața unei lentile puternic arsă *in situ* ulterioară momentului de construire a Turnului Pestiș a fost găsită **moneda nr. 7**, emisă în anul 1625, care confirmă datarea construirii turnului cu câțiva ani înainte.

**Moneda nr. 8**, datând din anul 1741, descoperită în secțiunea F.N., ne arată că umplutura dintre zidul sudic al fortificației exterioare și zidul paralel de susținere a drumului de strajă a fost realizată (măcar parțial) după anul amintit.

Și ultima dintre monedele lizibile, **moneda nr. 21**, de tipul „Patrona Ungariae”, emisă în anul 1569, marchează termenul *ante quem non* pentru momentul construirii zidului drumului de strajă al incintei exterioare sudice.

Cele prezentate imediat anterior sunt de așa natură încât să justifice judecarea aproape exclusivă a datărilor în funcție de cronologia relativă a stratificărilor și, în paralel, în funcție de informațiile documentare deținute.

Cât despre piesele de podoabă, ele sunt în total de trei categorii.

**Inelul de tâmplă** găsit în stratificarea cenușiu-negricioasă din construcția valului fortificației de lemn, era confecționat din patru fire de sârmă de aur împletite între ele, două câte două, și apoi răsucite împreună (în secțiune apărând sub forma unui mic quadrilob). Inelul – sub forma unui cerc deschis –, avea unul dintre capete întors în forma literei S, după ce fiecare dintre sârmele de aur componente fuseseră lățite, strict în acea zonă limitată (Fig. 30). Piese asemănătoare au fost datate de la sfârșitul secolului al X-lea și din secolul al XI-lea, un exemplar descoperit la Cluj-Napoca păstrându-se în colecțiile Muzeului Transilvaniei.

Există altă piesă ținând de locuirea cetății de zid: un **lanț de aur** de 24 carate și cu greutatea de 24 g, evident pierdut și recuperat de noi din umplutura unui fost horn (Fig. 34) prezervat în grosimea zidului estic din corpul estic al cetății centrale. Golul amintit, odată devenit nefolositor, a fost umplut cu foarte multă ceramică spar-

tă, dar și întreagă, dimpreună cu fragmente de cahle, totul amestecat cu ceva pământ. Fragmentele de vase par să confirme datarea momentului umplerii golului fostului horn în cea de a doua jumătate a secolului al XVII-lea.



Fig. 34<sup>118</sup>

Și în fine, un număr de **15 mărgele** din sticlă roșiatică găsite în secțiunea 9, la parterul Turnului Temniței.

Cele mai numeroase materiale arheologice au fost desigur fragmentele ceramice. Se detașează în mod special micile – dar numeroasele – fragmente ceramice lucrate din pastă relativ grosieră cu ardere neomogenă. Ele erau decorate cu împunsături, creștături, impresiuni cu roțița, grupuri de incizii orizontale sau grupuri de linii vălurite și se desfășurau pe vase de tip borcan cu gât scurt și buza rotunjită sau teșită și profilată. Descoperite în principal în stratul cenușiu-negricios din cuprinsul construcției valului de apărare funcțional în perioada existenței fortificației de lemn, fragmentele ceramice în discuție atestă proveniența numitului strat din cuprinsul unei foste așezări umane, dimpreună cu bulgărașii de chirpic, granulele și fragmentele de cărbune, bucățile de lut ars care le întovărășeau. Datarea lor bazată pe tipologia caracteristică în secolele XI-XIII (Fig. 35) este confirmată și de prezența în același strat a inelului de tâmplă amintit.

Amputarea coamei valului fortificației de lemn și, apoi, nivelarea inițială a pământului rezultat (fără să mai vorbim de nenumăratele mișcări ulterioare ale solului din cele două curți ale cetății de zid!) a dus la împrăștierea fragmentelor ceramice în discuție în cuprinsul aproape a tuturor nivelărilor intervenite ulterior în aria cetății.

Foarte numeroase fragmente ceramice (câteva piese fiind chiar întregi) acoperă tot intervalul secolelor XIV-XX și au fost recuperate de multe ori într-un derutant amestec cronologic. Ceramica constă din fragmente de vase de toate tipurile și formele, nesmălțuite, angobate sau smălțuite, cu funcția de veselă sau de vase pentru pregătirea ori pentru păstrarea hranei, din fragmente de olane, țigle și – firește – numeroase cahle, despre care vom vorbi imediat.

Cahlele de sobă au fost descoperite sub formă de fragmente izolate (pe nivelele de călcare anterioare prefacerilor din prima jumătate a secolului al XVI-lea

---

<sup>118</sup> Fig. 34 – Golul prezervat în grosimea zidului estic al incintei interioare.

găsite în curtea interioară), dar mai ales în adevărate „depozite” constituite împreună cu molozuri fie în gropi, în goluri dezafectate din zidurile cetății, fie în nivelări suport al unor refaceri de pardoseli.

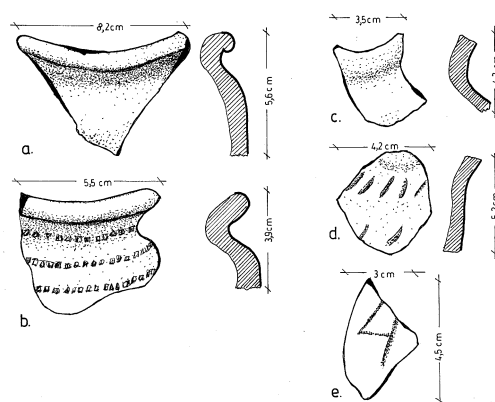


Fig. 35<sup>119</sup>

Câteva astfel de „depozite” deosebit de cuprinzătoare pot fi localizate în marile gropi identificate în secțiunile 8, 33, 36, în golurile fostelor hornuri din corpul estic de clădiri sau din pivnița corpului sudic, în golurile înzidite ale unor foste scări amenajate în grosimea zidurilor turnurilor de vest și la primul nivel al Turnului Negru, în molozurile ce suportau pardoseala din lespezi de piatră.

Ca o paranteză, în ultimul loc amintit<sup>120</sup> a fost făcută și o descoperire total neașteptată care a luat prin surprindere pe toți cei care eram de față: anume o anumită cantitate de mercur – pusă probabil într-un recipient care nu s-a mai păstrat –, din care s-a mai putut recupera (după împrăștierea neașteptată și de neoprit a micilor sfere) doar cca.  $\frac{1}{4}$  l și a cărui proveniență acolo este greu de stabilit<sup>121</sup>.

Variatatea formelor, a tehnicii de realizare, dar mai ales a sistemelor decorative (cca. 40 de tipuri de cahle ornamentate diferit) ne-a determinat – de multă vreme – să le analizăm și să le prezentăm detaliat ca atare<sup>122</sup>.

<sup>119</sup> Fig. 35 a-d – Fragmente de buze și corp de vas, datând din secolele XII-XIII, descoperite în stratul cenușiu negricios din structura valului fortificației de lemn.

<sup>120</sup> Menționăm că în inventarele de bunuri ale cetății parterul și primul nivel, și chiar întregul Turn Negru erau denumite drept spații de depozitare (Gh. Sebestyén, *op. cit.*, p. 129-130).

<sup>121</sup> Amintim în treacăt că în încăperea respectivă tradiția orală localiza așa numita „Fecioară de Fier”: dispozitiv de ucidere a prizonierilor, menționat ca atare și la Castelul Huniazilor. Într-adevăr, în grosimea pereților turnului au fost găsite trei foste goluri înzidite, dintre care o scară care lega toate nivelele turnului, alt gol probabil de horn, amenajat apoi în dulap și ultimul gol – folosit probabil un timp drept latrină.

<sup>122</sup> Ana Iliescu, Voica Maria Pușcașu, *Plăci ceramice descoperite în cursul cercetărilor de la Cetatea Făgărașului*, în „Buletinul Monumentelor Istorice”, nr. 4, 1970, p. 11-17; Voica Maria Pușcașu, *Plăci ceramice decorative descoperite la Cetatea Făgărașului în anii 1966-1973*, în „Acta Moldaviae Meridionalis”, II, 1980, p. 223-227. Fiecare dintre cele două ar-

Acum nu vom insista mai mult asupra descrierii pieselor în cauză, ci doar asupra implicațiilor pe care prezența lor la Cetatea Făgărașului le certifică.

Menționăm în treacăt faptul că descoperirea fragmentelor de cahlă – în general – nu poate furniza niciun fel de datare pentru locul, contextul sau stratul arheologic al respectivei descoperiri, deoarece zisele fragmente au ajuns în stratificările arheologice după dărâmarea sobelor pe care le compuneau. Numai în cazurile, de ajuns de rare!, în care astfel de piese au fost găsite în nivelul arheologic corespondent momentului confecționării lor, dar în special în cuprinsul vestigiilor unor ateliere de producție a cahlelor sau în componența unor șarje ratate din cuptoare, distruse în timpul operațiunii de ardere<sup>123</sup>. Altfel, fragmentele de cahlă ajunse în gropi sau stratificări după momentul demolării respectivei sobe pot contribui eventual la datarea *ante quem non* a formațiunii arheologice în care au fost identificate. Și aceasta deoarece soba din care cahlele proveneau ar fi putut fi în funcțiune timp mai scurt sau mai îndelungat după data confecționării lor – și oricum neprecizat decât de eventuale alte surse de informare, chiar și în cazul în care astfel de piese aveau o anume dată inscripționată (Fig. 36). Mai mult, unele tipare de cahle s-au bucurat de aprecierea beneficiarilor și s-au reeditat de mai multe ori în timp și, în unele cazuri, au trecut și în spații geografice învecinate.



Fig. 36<sup>124</sup>

Diferențele în timp privind formatul cahlelor au fost determinate în special de evoluția formatului sobelor pe care le alcătuiau și desigur de opțiunile comanditarilor: astfel s-a trecut de la cahlele pătrate la cele dreptunghiulare, s-au inventat alte tipuri de piese, precum cele de coronament, de colț, profilate sau piese menite special pentru decorarea sobelor.

---

ticole tratează piese diferite. Cu precizarea jenantă că, pentru cuprinsul ultimului articol, redactorii materialului au înlocuit, fără să mă consulte, sintagma „ardere oxidantă” cu cea de „ardere reducătoare” și invers.

<sup>123</sup> Nicolae N. Pușcașu, Voica Maria Pușcașu, *Biserica Sfântul Sava din Iași. Monografie arheologică*, București, Editura Vremea, 2020, p. 20-21.

<sup>124</sup> Fig. 36 – Cahlă de sobă cu inscripția: MOSES ERCS 1671.



Tehnicile de producere păstrează elementul de bază, anume presarea plăcii ceramice pe tiparele confecționate din lemn, dar modul de presare trece treptat de la apăsarea directă cu degetele olarului la apăsarea cu palma și degetele prin intermediul unei pânze de sac. În rest, tehnologia se diferențiază în sens evolutiv în privința calității pastei ceramice (din ce în ce mai compactă și omogenă), cu privire la formarea gardinei de ancorare/montare a piesei finite (de la minimă dimensional spre gardină dezvoltată, uneori aplicată, alteori trasă) și în privința formatului chenarului feței cahleii (de la inexistent la foarte proeminent și bogat profilat).

În general, unele tipuri de decor al cahlelor sunt identice pe multe fragmente, fapt care confirmă existența unor sobe întregi construite dintr-un lot – sau din mai multe loturi – de cahle la fel. În cazul cahlelor găsite la Cetatea Făgărașului, pot fi date spre exemplificare cahlele concave cu motive florale și geometrice (Fig. 11), cele pătrate cu redarea centrală a unui chip feminin purtând pe cap o parură bogat împodobită (Fig. 37), cele decorate cu variante ale motivelor de tip haban (Fig. 38) sau cele datate cu anul 1671, cu reprezentarea figurativă a două personaje lângă un cort (Fig. 36).



Fig. 37<sup>125</sup>

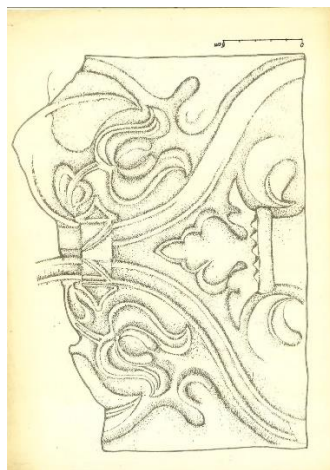


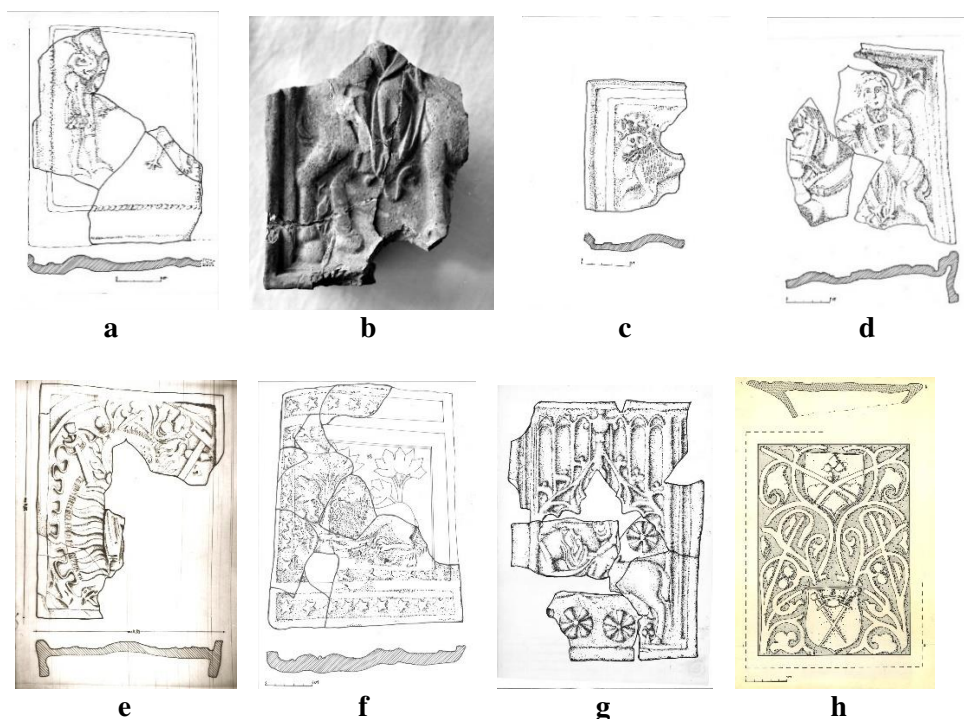
Fig. 38<sup>126</sup>

Prezența numeroaselor fragmente de cahle în umplutura gropilor anterioare construirii corpului nordic adosat incintei nordice demonstrează că, la o dată anterioară refacerilor inițiate de voievodul Ștefan Mailat (în special pentru transformarea cetății atunci existente în reședință nobiliară în paralel cu concentrarea activității militare în nou zidita incintă exterioară), cetatea avusese și o importantă funcție rezidențială. Fie ea și ocazională, funcția amintită impunea construirea unor corpuri de încălzire cu aspect estetic, în pas cu cerințele modei timpului. Fragmentele de cahle despre care vorbim oferă privitorului reprezentări antropomorfe, cu elemente heraldice și animale fantastice, și sunt caracterizate prin reprezentarea decorăției centrale

<sup>125</sup> Fig. 37 – Cahlă pătrată cu reprezentarea centrală a unui chip feminin.

<sup>126</sup> Fig. 38 – Cahlă cu reprezentarea unei variante a motivului de tip haban.

în câmpul cahlei, fără redarea unor elemente secundare de ornamentare, realizate în relief relativ plat și cu suprafața simplă, netratată, sau acoperită cu un smalț verzui albicios (Fig. 39 a-h).



**Fig. 39 a-h**<sup>127</sup>

**Alte observații și descoperiri privind paramentul și golurile practicate în zidăriile cetății Făgărașului**

Amplele lucrări de reparare a zidăriilor cetății – efectuate simultan de patru echipe de zidari (a câte 6-7 zidari fiecare!) –, au cerut consemnarea<sup>128</sup> situațiilor găsite cu prilejul decapării tencuielilor recente. Observațiile priveau sistemele de țeseri sau adosări de zidării, umplerea sau desfacerea unor goluri de uși, ferestre, nișe sau guri de tragere etc. În sensul de mai sus au fost găsite și unele fragmente de elemente de

<sup>127</sup> Fig. 39 – Cahle databile în secolele XV-XVI: a. două personaje în luptă cu un animal; b. personaj călare; c. fragment de cahlă cu reprezentarea unui grifon încoronat; d. cahlă fragmentară cu reprezentarea unui personaj feminin călare; e. fragment de cahlă cu reprezentarea reversului monedelor „Patrona Ungariae” emise de regatul Ungariei; f. cahlă cu reprezentarea unui leu șezând; g. cahlă cu reprezentarea unui călăreț pe fundal arhitectural (fleuron); h. cahlă cu reprezentarea stemei orașului Sibiu.

<sup>128</sup> Am amintit deja că respectivele observații au fost predate ca atare arhitectului șef de proiect, motiv pentru care acum vom putea comenta numai acele elemente notate în carnetele de săpătură.

piatră profilată și chiar piese întregi (Fig. 40 a-b), puse, abandonate sau amestecate cu alte deșeuri sau chiar în molozuri în curțile cetății sau în bastioane.



a



b

**Fig. 40 a-b**<sup>129</sup>

Reamintim că, în etapa efectuării lucrărilor de restaurare, zidăriile cetății și spațiile de circulație aveau un aspect total diferit față de ceea ce vedem acum. Fiecare dintre ziduri reprezenta mai mult sau mai puțin o hartă a intervențiilor succesiv făcute asupra lui, hartă uneori greu de descifrat (Fig. 7, 41, 42, 43).



**Fig. 41**<sup>130</sup>

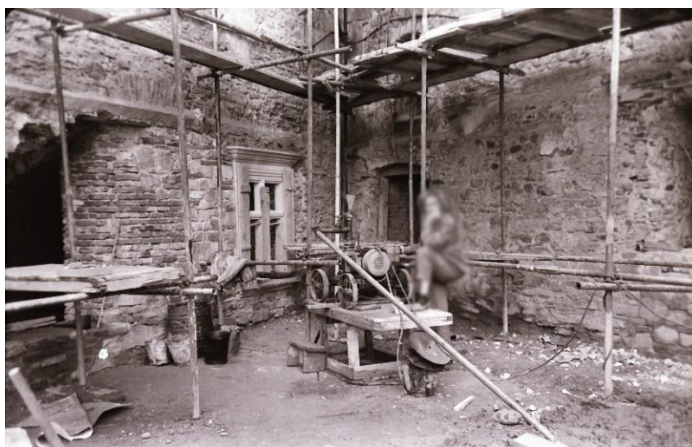


**Fig. 42**<sup>131</sup>

<sup>129</sup> Fig. 40 a-c – Fragmente de ancadramente de piatră recuperate de șantierul de restaurare.

<sup>130</sup> Fig. 41 – Interiorul bastionului sud-estic, paramentul decapat.

<sup>131</sup> Fig. 42 – Vedere parțială a fațadelor corpurilor nordic și vestic al cetății centrale.



**Fig. 43**<sup>132</sup>

Pentru a ordona cât de cât diversele tipuri de observații, am considerat potrivită prezentarea lor pe categorii. Încercăm, în același timp, să subliniem concordanța, discordanța sau completările aduse de cercetările arheologice comparativ cu informațiile furnizate de alte surse documentare, în special cu notificările din inventarele cetății de zid.

După cum se știe, inventarele oglindesc în oarecare măsură situații din anii de consemnare, respectiv 1632, 1637, 1656 și 1676, cu rare posibilități de aflare a unor eventuale stări anterioare. Numitele consemnări nu sunt foarte explicite, ci doar constatative și cu mare probabilitate incomplete.

#### **a. Materialele de construcție**

Cu privire la fortificația de lemn existentă înainte de ridicarea cetății de zid s-au folosit eminent două materiale: lemnul de stejar prelucrat în diferite forme (dulapi, grinzi, bușteni, țepușe etc.) și pământul excavat și adus din cel puțin alte trei locuri. Afirmația de mai sus este susținută de judecarea diferențelor de structură și de cromatică constatate pentru fiecare dintre diferitele tipuri de pământ adus, cu precădere în vederea construirii valului de apărare. Transporturile, aduse și descărcate succesiv pentru ridicarea valului, configurează aceleași tipuri de „straturi” care alternează de mai multe ori. Pentru noi, cel mai important astfel de strat este desigur cel caracterizat de culoarea cenușie-negricioasă și care a cuprins din abundență cenușă, cărbune, fragmente ceramice, fragmente și bulgări mici de chirpic.

După distrugerea fortificației de lemn, toate elementele ulterior construite și care au fost pe alocuri identificate de noi – păstrate în sol, ele sau numai urmele lor – s-au dovedit a fi fost din zidărie. Marea lor majoritate din zidărie puternică de piatră legată cu mortar de var și din zidărie de cărămidă în cazul supraînălțării corpurilor cetății, în cazul boltirilor, arcelor sau șpațelilor de goluri, anume până în secolul al XVII-lea. După acest moment, și în special pentru ridicarea bastioanelor incintei exterioare, a fost folosită aproape exclusiv cărămida, ranforsată la colțurile construcțiilor cu piatră de talie (Fig. 44).

---

<sup>132</sup> Fig. 43 – Vedere parțială a fațadelor corpurilor nordic și estic ale cetății centrale.



Piatra era de proveniență variată, extrasă din împrejurimi – fără a se putea constata o preferință specială pentru un anumit tip de piatră –, de carieră, moloane, bolovani sau lespezi de râu (Fig. 45) – caracteristică unor anumite etape de construire sau refacere.



Fig. 44<sup>133</sup>



Fig. 45<sup>134</sup>

Cărămirile folosite la zidării, dar în special la pardoseli, sunt de dimensiuni diferite. În câteva situații s-au putut stabili anumite loturi dimensionale folosite în aceeași fază de lucru.

Cu siguranță s-a folosit și lemnul, fie pentru confecționarea dușumelor<sup>135</sup>, a anumitor pereți despărțitori<sup>136</sup> sau pentru ridicarea unor dependințe, magazii, depozite etc., situație pe care o putem doar presupune logic, dar cu care nu ne-am întâlnit în timpul cercetării vestigiilor cetății de zid și în niciuna dintre secțiunile executate.

#### **b. Compartimentarea și accesul la clădirile și încăperile cetății centrale**

Importantă este identificarea unui zid cu orientarea nord-sud, ulterior demantelat, care avusese funcția inițială de zid vestic al corpului estic de clădire al cetății centrale, la o dată anterioară construirii actualei fațade estice a curții interioare (Pl. VI, XXIII, XXIV). Actuala fațadă, la rândul ei, a fost ridicată la o vreme la care nu fusese încă construită actuala scară de acces spre nivelele loggiei – scară al cărei volum taie sau anulează ferestrele încăperii C. nr. 4.

Se poate face observația conform căreia actuala compartimentare a încăperilor primului nivel nu este nici pe departe conformă fazei inițiale. Cele câteva ziduri de împărțire a camerelor găsite în săpături, faptul că pardoseala nr. 3 din încăperea

<sup>133</sup> Fig. 44 – Bastionul nord-vestic al incintei exterioare.

<sup>134</sup> Fig. 45 – Zidul vestic, cu orientare nord-sud, al celei de a doua construcții identificate în secțiunile 30-32, realizat exclusiv din lespezi mari și plate de râu.

<sup>135</sup> Gh. Sebestyén, *op. cit.*, p. 38.

<sup>136</sup> *Ibidem*, p. 41.

C. nr. 22 trece în filă continuă prin glaful ușii în încăperea C. nr. 21, ca și informațiile documentare, toate probează din plin constatarea enunțată. Același lucru trebuie să se fi petrecut și la celelalte nivele ale corpurilor cetății centrale, ca și în spațiile corpurilor de gardă.

Vorbind despre primul nivel al clădirilor, este foarte probabil că fiecare dintre încăperi avea acces direct din curtea interioară. Cel puțin așa pare să fi fost situația în momentul redactării inventarelor care atribuie funcții distincte fiecărei camere<sup>137</sup>. În timp situația s-a schimbat prin repetatele readaptări ale funcționalității cetății de la reședință princiară la sediu de garnizoane (austriacă, română) și apoi la închisoare. Ultimele funcții ale încăperilor presupuneau o vădită dorință de împiedicare a liberei circulații, procedându-se la multiple închideri de uși și ferestre.

În încăperile care nu aveau acces direct din exterior – cum este cazul general al camerelor nivelelor superioare –, se putea ajunge prin intermediul unor scări practicate în grosimea zidurilor, așa cum au fost găsite în Turnul Temniță, în Turnul Negru și Turnul Roșu, pe lângă accesul intermediat de scările principale. Scările prezervate în grosimea zidurilor de piatră erau cămășuite cu zidărie de cărămidă, cu boltă semi-cilindrică și trepte tot din cărămidă așezată pe cant. Din loc în loc, scările aveau mici goluri spre exterior pentru iluminare, dar cu siguranță folosite și drept guri de tragere atunci când era cazul (Pl. XXX).

### **c. Circulația în curțile cetății**

După momentul ridicării primei construcții a cetății de zid, respectiv turnul donjon, numit Turnul Roșu, s-a pus problema firească a asigurării circulației pietonale, a carelor și călăreților în jurul acestuia – mai întâi –, apoi de-a lungul laturilor zidului de incintă la interior și la exterior. Amenajările au fost inițial sumare, constând în nivelarea unui strat subțire de nisip (Pl. II, XXI) sau moloz (Pl. V, VII). Lângă zidurile incintei pe latura nordică și probabil pe latura estică nu s-au făcut astfel de amenajări în curtea interioară. Acolo s-a probat fosta existență a unor mari gropi de depozitare a gunoiului menajer, dimpreună cu deșeuri ale unor procese de construire sau refacere (cum au fost identificate și cercetate gropile din secțiunile 36 și 33), înainte de zidirea corpurilor de clădire adosate aceluiași laturi ale incintei.

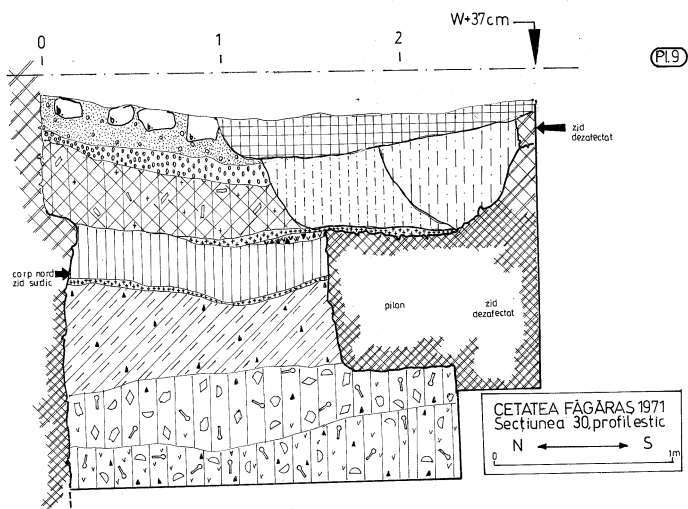
După ridicarea corpurilor de clădiri imediat anterior pomenite, se amenajează tronsoane de pavaje din lespezi de piatră (Pl. XIV, □1-3, 28). Permanentă deteriorare a pavajelor – datorată ineficienței substructurii lor – a dus la numeroase refaceri locale, cu alternarea soluțiilor de adoptat deja amintite: nisip/pietriș, moloz, piatră.

La sfârșitul secolului al XVI-lea, odată cu consfințirea stabilității funcției rezidențiale a cetății, curtea sa interioară a fost pavată la început cu un strat de pietriș (care acoperă parțial cele două trepte ale fostei uși din secțiunea 32, vezi supra) și apoi a fost integral pavată cu bolovani de râu, montați pe cant în pat de nisip, pavaj amintit în inventarele cetății și care pare să se fi păstrat (pe unele porțiuni) până în timpuri recente. Cert este faptul că în stratificările aflate sub porțiunile păstrate din

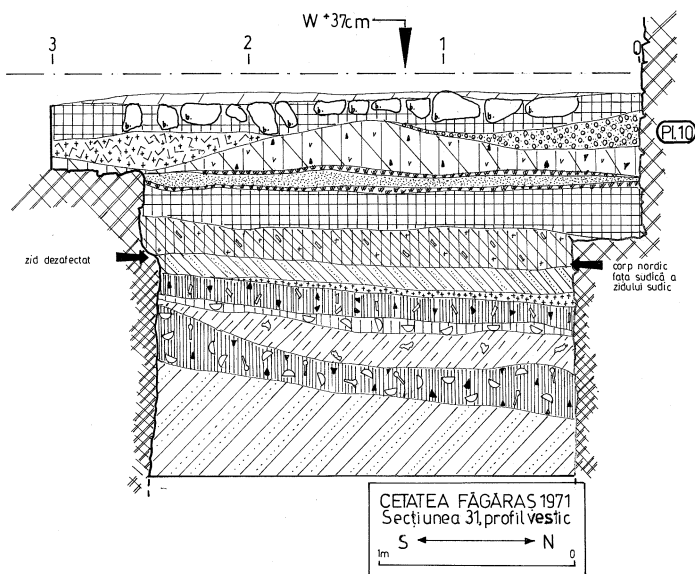
---

<sup>137</sup> În inventarul din anul 1656 încăperea C. nr. 20 era denumită vechea casă a vaeților; C. nr. 21 era brutărie; încăperile C. nr. 23 și 24 sunt amintite drept casa economului, în vreme ce încăperile C. nr. 25 și 26 sunt, respectiv, casa provizorului și casa sameșului. Este greu de crezut că în astfel de încăperi se intra dintr-una în alta.

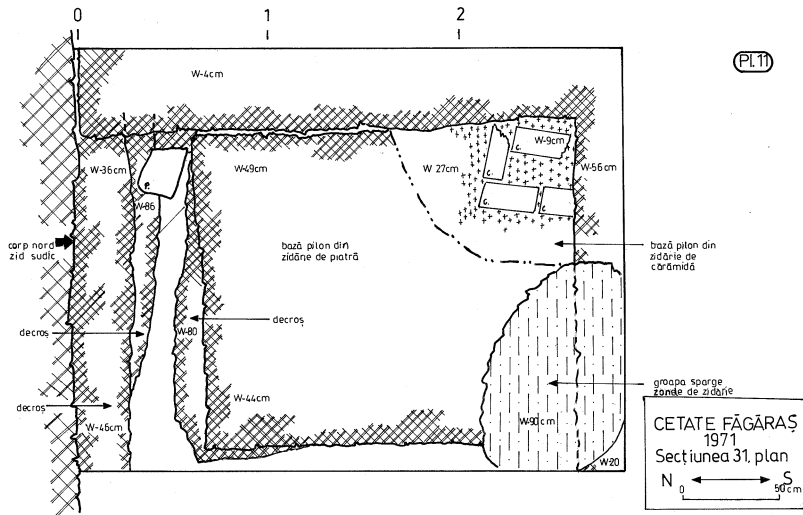
amintitul pavaj, datarea materialelor arheologice recuperate se ridică până spre mijlocul secolului al XVII-lea. Acest pavaj, odată montat, a fost menținut la nivelul original pe aproape toată suprafața curții interioare (cu excepția unor părți din zona sudică), desigur cu unele suprafețe lipsă și probabil cu multe refaceri. Pavajul de bolovani a fost găsit de noi în secțiunile 30-32, 34 și 35 (până în □19, Pl. X, XI, XII, XIV) și prezenta o ușoară pantă de la nord/nord-vest spre est/sud-est.



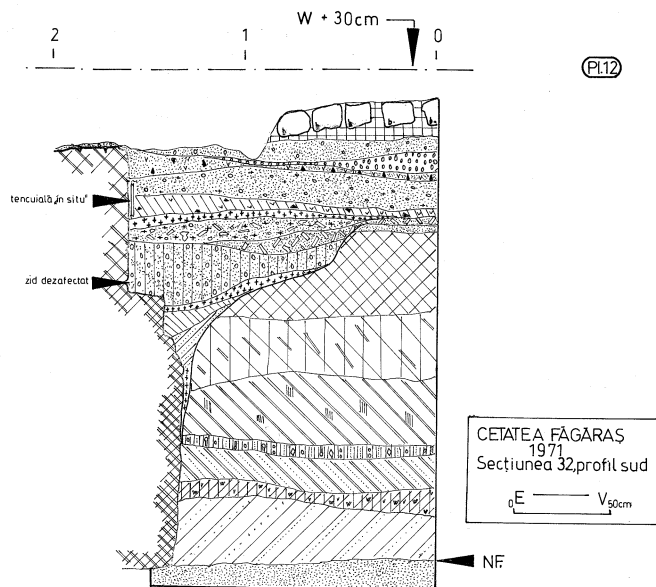
Pl. IX



Pl. X



PL. XI



PL. XII

Să mai amintim că suprafața curții exterioare a fost, din când în când, acoperită numai pe anumite porțiuni cu cele mai diverse forme de amenajare pentru circulație: pavaj din lespezi sau bucăți de piatră (Pl. VII, VIII, XIV), chiar din cărămizi (Pl. VII), și desigur nivelări de nisip ori pietriș (Pl. V, VII, VIII, XXIX). De



multe ori pe aceeași porțiune se constată mai multe pavaje suprapuse, semn, pe de o parte, a precarității amenajărilor respective (care trebuia mereu și mereu refăcute deoarece se tasau în nivelări și se înglodau în inerențele noroaie). Pe de altă parte, refacerea lor confirma intensă și îndelunga circulație pe respectivele trasee situate între două sau mai multe puncte de interes. Secțiunile cercetate în curtea exterioară nu sugerează în niciun fel fosta existență a vreunei amenajări unitare în cuprinsul său.

#### **d. Pardoselile interioare**

În încăperile primului nivel al corpurilor de clădire a cetății centrale unde au fost făcute cercetări arheologice – cu excepția pivnițelor de pe laturile sud și vest, și în Turnul Roșu, care nu au fost găsite și nici nu s-au păstrat urmele vreunei pardoseli –, s-au identificat cel puțin o foaie de pardoseală mergând până la cinci astfel de amenajări suprapuse, înlocuindu-se unele pe celelalte. Unele dintre încăperi mai păstrau în momentul intervenției noastre pardoseala modernă (cum au fost încăperile **C. nr.** 21, 24), în vreme ce altele suferiseră deja intervențiile șantierului de restaurare care demontase pardoseala modernă (încăperile **C. nr.** 41, 27, 28) și o înlocuise cu o placă de beton armat (cum a fost cazul încăperilor **C. nr.** 22, 25, 29). În această serie de observații se plasează și cele privind fostele pardoseli din lespezi de piatră – cu mare probabilitate amenajate la sfârșitul secolului al XVIII-lea și care mai funcționau încă – la fel demontate și ele de șantierul de restaurare, din încăperile **C. nr.** 18, 19 și 27.

Ne referim în cele ce urmează strict la încăperile primului nivel al corpurilor de clădiri ale cetății centrale, singurele – firește – unde au fost făcute cercetări arheologice. Nu cunoaștem prin cercetare directă sistemele de pardosire inițială pentru toate încăperile de la celelalte nivele, ci numai – eventual – din supravegherea ocazională a desfacerilor operate de șantierul de restaurare sau din informațiile inventarelor din anii 1632, 1637, 1756 și 1676.

Cea mai timpurie pardoseală găsită la interiorul clădirii aripii nordice pare să fi fost realizată din cărămidă de 28x14x5 cm și fusese montată în sistem parchet pe un strat suport de nisip (pardoseală surprinsă în secțiunea 39, din încăperea **C. nr.** 25; Fig. 18) și cea cu același tip de cărămidă și montare așezată pe strat de mortar (găsită în secțiunile 36, 36 A și 36 B, din încăperea **C. nr.** 22; Pl. XV-XIX, Fig. 13). Încăperile în cauză au fost configurate după ridicarea zidului sudic al corpului nordic de clădiri și au avut funcții inițiale rămase necunoscute, adică la mijlocul secolului al XVI-lea. Aceleași încăperi aveau în secolul al XVII-lea funcții total diferite între ele – conform celor patru inventare ale cetății –, anume „casa provizorului” (încăperea **C. nr.** 25) și, respectiv, „brutărie” (încăperea **C. nr.** 22).

În încăperea **C. nr.** 22 a fost refăcută de mai multe ori pardoseala, din motivele pe care le-am amintit mai sus (vezi supra descrierea Secțiunilor 36, 36 A și 36 B). O altă pardosire ulterioară pare să fi afectat mai multe încăperi datorită dimensiunii identice a cărămizilor folosite, de 30/31x15/15,3x4,5/5 cm. Pardoselile aveau cărămizile așezate în șiruri continue și erau așezate fie pe strat de nisip (în încăperile **C. nr.** 12, 21, 22, 25, 30, 31) sau pe strat de mortar (ca în încăperea nordică a corpului de gardă din partea sudică a porții de intrare). Mai trebuie menționat faptul că multe dintre pardoselile refăcute – surprinse de noi pe suprafețe mai mici sau mai mari – foloseau cărămizi sau fragmente de cărămizi provenind din pavimentele anterioare dezafectate, cum a fost cazul pardoselilor din încăperile **C. nr.** 24, 29.

Au fost utilizate și pardoseli din lespezi plate de râu montate pe pat de nisip, cum a fost cazul încăperilor **C. nr. 24, 29** (Fig. 2, 3), sau din lespezi dreptunghiulare de piatră, cum a fost cazul încăperii **C. nr. 18**, cu mențiunea că sub stratul suport al pardoselilor din încăperile **C. nr. 18 și 24** au fost găsite fragmente din tipul de cahă inscripționat cu anul 1671.

#### **e. Corpurile de încălzire/pregătire a hranei**

Inventarele cetății disting câteva tipuri de corpuri de încălzire: cuptoare, sobe și cămine. În privința primelor două tipuri, rezultatele cercetărilor arheologice nu au putut face o distincție deoarece vestigiile păstrate se situau strict la baza respectivelor sobe eventual până la nivelul vetrei acestora, fără posibilitatea reconstituirii ipotetice a formei părții lor superioare.

Bazele amintite, formate din pereți păstrați pe înălțimea a 3-4 asize de cărămidă legată cu lut și, eventual, cu o vatră la mijloc, au fost găsite în patru dintre încăperile cercetate: **C. nr. 21, 22, 25 și 30/31** (Fig. 6, 13, 18). Sobele din ultimele trei încăperi amintite au fost menționate ca atare în inventarele cetății, însă vestigiile sobei din încăperea **C. nr. 21** (secțiunea 33) au fost identificate numai ca rezultat al cercetărilor arheologice. Pentru respectiva încăpere toate inventarele consemnează folosirea ei drept brutărie. Este posibil ca soba (sobele?) din încăpere să fi fost alcătuită din mai multe volume construite diferit.

Nu am avut posibilitatea de a stabili dacă alimentarea cu combustibil a acestor sobe era făcută direct din aceeași cameră sau dintr-o cameră învecinată, situație menționată ca atare în inventarele cetății. La fel, nu s-a putut discerne cu claritate care anume dintre sobele reperate fuseseră destinate strict încălzirii și care au fost folosite pentru pregătirea hranei. Este de presupus că soba din încăperea **C. nr. 22** să fi fost folosită drept cuptor necesar funcției îndeplinite atunci, cea de brutărie. Interesantă este și informația inventarelor care menționează că soba din încăperea temnicerului, **C. nr. 30/31** (Pl. VI), era construită din cahle pictate.

#### **f. Alte observații**

În încăperile **C. nr. 22 și 25** au fost identificate resturile unor foști stâlpi centrali care susținuseră cândva sistemul de boltire anterior celui actual. Este de subliniat faptul că vestigiile celor doi stâlpi s-au dovedit a fi fost construite dintr-o zidărie slabă și cu o fundație superficială. Așa cum s-a întâmplat și în alte încăperi și de la alte nivele ale corpurilor de clădiri ale cetății centrale, probabil că boltirile au dat semne de gravă avariere – dacă nu cumva s-au prăbușit – și au fost înlocuite prin bolțile și acum păstrate. În acest sens pledează și un mare fragment de arc din zidărie găsit în secțiunea 11 tronson 1, căzut – poate – sau aruncat în nivelarea ce acoperise fosta pardoseală din lespezi de piatră.

În încăperile **C. nr. 25 și 30/31** au fost identificate baze superficiale ale unor ziduri despărțitoare din cărămidă – menționate și pentru multe alte camere în inventare și care avuseseră probabil partea supraterană din lemn și folosire temporară.

\*

Din toate cele specificate mai sus reiese clar că pe locul actualei cetăți de zid a existat o vreme o fortificație de lemn și pământ, dovedind concret – dacă ar mai fi fost nevoie –, că punctual geografic marca un hotar între două posesiuni diferite, cu

posibile aspirații antagonice și divergente. Fortificarea sa era normală în condițiile iminenței unor eventuale atacuri. Este de presupus ca astfel de puncte fortificate contemporane să mai fi existat și în alte locuri pe traseul amintitului hotar.

Credem că fortificația a fost ridicată mai ales pentru apărare de către stăpânitorii locului, alții decât Regatul Ungar în plină expansiune teritorială la acea vreme. Fortificația se afla în imediata apropiere sudică a cursului râului Olt, care asigura, în fapt, o primă piedică majoră în fața atacatorilor.

Logic, putem atribui fortificația locuirii românești a Țării Făgărașului susținut menționată documentar. Practic însă, niciun element arheologic descoperit până acum nu poate certifica identitatea stăpânitorilor.

**Turnul Roșu** apare drept prima construcție de zid a cetății, zidurilor acestuia adosându-li-se curtile sudică și vestică, probabil inclusiv Turnul Negru. Turnul sud-vestic, cilindric pentru primele sale trei nivele, era terminat la partea superioară cu o terasă cu creneluri și merloane late și înalte. Zidurile turnului au peste 300 cm lățime și nu au avut, de la început, niciun fel de deschidere de acces de la exterior la primul nivel. Zidurile turnului au fost prevăzute la primele două niveluri cu guri de tragere. Cele de mai sus certifică calitatea inițială de donjon a turnului<sup>138</sup>.

Supraînălțarea Turnului Roșu cu alte două niveluri, cu mare probabilitate în vremea lui Gabriel Bethlen, a dus la modificări ale fațadei turnului prin umplerea crenelurilor, parțială sau totală, în funcție de amplasarea noilor goluri de ferestre, și la amenajarea în grosimea zidului a unei scări de acces la etajele superioare, înzidită și ea până la începerea lucrărilor de restaurare.

Se pare că destul de curând au fost **adosate zidurile de vest și de sud ale incintei**, dimpreună cu corpurile de clădiri de sud și de vest, singurele prevăzute de altfel cu pivnițe pe toată lungimea lor. **Turnul Negru**, ale cărui zidării de fundație și elevație sunt țesute cu zidul vestic de incintă, a făcut parte din același moment de construcție. Este foarte probabil ca în suită directă să fi fost construite zidurile incintei pe laturile nord și est. Posibilitățile de observare aici au fost însă limitate.

La nivelul elevațiilor Turnului Negru i se adosează incinta nordică, fără ca acest lucru să însemne neapărat o situație de succesiune în timp. Astfel de corpuri mari de clădire erau frecvent, din punct de vedere constructiv, adosate, deși zidirea lor era simultană din punct de vedere stratigrafic și atestată documentar ca atare.

Cât privește colțurile de nord-est și de sud-est ale cetății, ridicarea acolo a **Turnului Temniței** și respectiv a **Turnului Thomory** la începutul secolului al XVI-

---

<sup>138</sup> Donjonul este un sistem specific de construcție defensivă medievală (apărut în Europa în secolul al XIII-lea și folosit intens în secolul următor), poziționat singular sau în cuprinsul unui ansamblu fortificat, alcătuit astfel încât să poată folosi drept ultim loc de apărare. Îndeplinirea acestei cerințe era posibilă prin câteva elemente constructive obligatorii: a. situarea sa într-un punct strategic, eventual pe o înălțime – chiar dacă era înscris într-un ansamblu; b. construirea sa cu ziduri rezistente și foarte groase, care să aibă primul nivel orb; c. accesul la interior se putea face prin intermediul unor scări fie mobile, fie fixe, dar exclusiv direct la un nivel superior; d. turnul trebuia, el însuși, să fie cel mai înalt din împrejurimi sau din cuprinsul fortificației, având la partea superioară o terasă crenelată aptă pentru atacarea inamicului, dar și pentru observarea la mare distanță; e. turnul era folosit pentru locuința seniorului și pentru garda sa de corp.

lea nu mai permit acum – și nu au permis nici în etapele de cercetare<sup>139</sup> – nicio constatare: este posibil ca inițial aceste două colțuri ale cetății de zid să fi avut sau nu alte turnuri<sup>140</sup>. Secțiunea 9 din Turnul Temniței pare să sugereze un spațiu amenajat (poate o construcție superficială gospodărească), dar nu au putut fi interceptate până acum elemente materiale care să documenteze clădirea unui turn anterior.

Odată configurată cetatea de zid, din cercetarea secțiunilor investigate se poate face următoarea constatare: corpurile de clădiri de la sud și de la vest au fost reconfigurate atât din punctul de vedere al compartimentării interioare, cât și ca aspect al fațadelor spre curtea centrală.

Zidul nordic a funcționat independent, fără corpuri de clădiri adosate, în etapa anterioară momentului ridicării, spre sud, a zidului care va alcătui corpul nordic de construcții, ca și amenajările exterioare aferente noii configurații: prezența unor alei de circulație confirmă cele de mai sus.

Corpul estic a fost ridicat cu o lățime mult mai mică decât cea a încăperilor actuale ale parterului, cu cca. 150-180 cm. Zidul care delimita inițial corpul estic de clădire a fost surprins în secțiunile 18, 41-43 ( Pl. VI, XXIV).

Aspectul inițial al cetății, cu compartimentarea interioarelor și fațadele – în special pentru zona curții interioare – nu mai poate fi reconstituit decât ipotetic sau logic, ținând cont de faptul că, cel puțin până la mijlocul secolului al XVI-lea, caracterul ansamblului era cu precădere militar și doar secundar și temporar rezidențial. Golurile mari, renascentiste, care luminează acum încăperile nu existau înainte de prefacerile operate de voievodul Ștefan Mailat.

### **În loc de concluzii**

După analiza rezultatelor obținute prin cercetările arheologice și din observațiile de parament, prima concluzie care ar trebui trasă este aceea a insuficienței datelor colectate pentru o prezentare coerentă a evoluției arhitectonice a ansamblului Cetății Făgărașului, nemaivorbind de posibilitățile doar relative de datare a etapelor realizării sale<sup>141</sup>.

În acest sens, un studiu temeinic și aprofundat al întregii documentații existente, privitoare direct la cetatea în sine, coroborat – punct cu punct – cu studiul detaliat al arhitecturii cetății, se lasă încă așteptat. La fel sunt încă de așteptat cercetări arheologice care să atace sistematic punctele nevralgice ale cercetărilor anterioare. Cu toate aceste neîmpliniri, există câteva elemente interesante care contribuie la un

---

<sup>139</sup> Specificăm și acum faptul că nici turnurile nu au putut face obiectul unor cercetări exhaustive, impuse de necesitatea soluționării problemelor lor de ordin cronologic sau constructiv. Pentru cercetarea Turnului Temniței ni s-a permis numai o singură secțiune, iar Turnul Thormory, ocupat de depozitarea unor materiale mărunte, nu a fost deloc cercetat la interior.

<sup>140</sup> Toate colțurile formate de cortinele incintei centrale cu turnurile sale au fost folosite – atât în decursul timpurilor, cât și în epoca modernă –, drept zone de amenajare a latrinelor, sens în care zisele colțuri erau marcate în adâncime de gropile aferente.

<sup>141</sup> Este regretabil faptul că în anii primei restaurări a cetății atenția nu s-a concentrat asupra fiecărui detaliu de zidărie – atunci perfect vizibil, neacoperit de tencuieli. Și în special, regretabil este faptul că – și chiar dacă detaliile au fost observate – ele nu au fost consemnate ca atare și nici nu s-au bucurat de o publicare adecvată.

oarecare progres privind caracteristicile arheologice, dar și structural-arhitecturale ale ansamblului studiat.

Se constată mari diferențe în secțiunile cercetate, în puncte distincte ale cetății, între cotele de interceptare a solului viu, pe de o parte, și între cotele de apariție a nivelului freatic, pe de altă parte. Credem că explicațiile posibile în acest sens țin de un întreg complex de factori.

În primul rând, este de avut în vedere configurația agitată a topografiei inițiale a suprafeței de teren ocupată acum de Cetatea Făgărașului. Dacă am beneficia de cunoașterea detaliată a amintitei configurații credem că s-ar putea stabili cu mai multă precizie cauzele care au determinat amplasarea și forma cetății, ca și poziționarea structurilor sale. Deoarece evoluția sistemelor de investigare a atins astăzi performanțe notabile<sup>142</sup>, considerăm că tehnicile în cauză vor fi cândva aplicate și asupra Cetății Făgărașului, cu rezultate neașteptate, dar în special benefice.

Perimetrul în cauză pare să cuprindă ca element de bază mai multe zone cu stâncă situată la adâncimi diferite (așa cum a fost interceptată în secțiunea 10), fapt ce a determinat în timp acoperirea lor în mod inegal sau deloc de solul aluvionar vinețiu nisipos. De unde și surprinderea nivelului de sol neumblat la cote diferite: zone stâncoase care împiedicau pătrunderea directă a apei și, respectiv, a aluviunilor, peste tot. Aceasta dacă nu admitem existența unor izvoare distincte de nivelul freatic general<sup>143</sup>.

Cu această situație au avut a se confrunța în primul rând constructorii fortificației de lemn și a valului său de apărare – cea mai timpurie manifestare de activitate umană găsită pe acel loc.

Apoi – pentru etapele istorice de construire și fințare a cetății de zid în diferitele sale forme –, este foarte posibil ca nivelul de ridicare a apei să fi fost determinat în momente diferite de respectiva sursă hidrografică cea mai apropiată de aria cetății și – de la un anumit moment – de șanțul său de apărare în forma în care s-a păstrat până astăzi. În conformitate cu observația de mai sus ar fi posibilă explicarea, cel puțin parțială, a diferențelor de cote la care s-a surprins nivelul freatic.

În curtea exterioară nivelul în discuție este mai ridicat decât cel găsit din cetatea centrală: între cele două zone amintite existând un număr diferit de diafragme de zidărie de mare adâncime care au împiedicat în parte pătrunderea apei.

Exemplificăm. În secțiunile practicate în curtea exterioară, nr. 1-8, 11 tronson 2, 14, 21-24, 26, 27, 40, nivelul freatic oscila între W -150-180 cm (în funcție de anotimp și de anul execuției săpăturii – așa cum am specificat anterior), în vreme ce în secțiunile nr. 9-15, 18, 28-39, 41-44 efectuate în curtea interioară și la interiorul corpurilor de clădiri ale cetății centrale nivelul oscila între W -220-297 cm. Astfel de impedimente în buna desfășurare a cercetării au întâmpinat și regretatul Gh.I. Cantacuzino în anul 1987, dar și Daniela Marcu-Istrate în anul 2011. Nu cunosc dacă

---

<sup>142</sup> Sistemele tehnice aplicate astăzi în toată lumea reconfigurează esența cercetărilor arheologice și deschid posibilități de investigare de neimaginat acum câteva decenii.

<sup>143</sup> Un caz asemănător din acest punct de vedere am văzut la cercetările arheologice efectuate în biserica Sf. Nicolae din Șcheii Brașovului, unde, în casete alăturate de cercetare, aleatoriu, exista sau nu apă.

lucrările de regularizare a cursului superior al Oltului au remediat/schimbat în vreun fel situația amintită.

Dl. Ioan Ciupea – participant direct la lucrările noastre de cercetare, ca delegat din partea muzeului nou-înființat –, ne-a informat de curând (ianuarie 2022) că în timpul lucrărilor de dragare și curățare a șanțului de apărare al cetății (lucrări efectuate la o dată ulterioară plecării noastre din șantier, dar în timpul în care domnia sa se afla la Făgăraș), au fost recuperate din cupa escavatorului câteva grinzi vechi de lemn, întrutotul asemănătoare grinzilor găsite *in situ* în secțiunile 39, 41 sau 43, și care făceau parte din parapetul fortificației de lemn. Piesele au fost găsite (și apoi conservate și expuse în cuprinsul Muzeului din Cetatea Făgărașului) în zona de la nord de incinta exterioară a cetății, aproximativ la mijlocul lățimii șanțului. Informația amintită este plină de importanță și – în măsura în care grinzile în cauză nu proveneau de la alte structuri<sup>144</sup> – ne confirmă impresia că fortificația de lemn ocupase o arie de teren situată spre nord-est de curtea interioară a cetății, acolo unde s-au găsit de fapt vestigiile zonei sud-vestice ale fostei fortificații.

Amploarea cetății Făgărașului în forma sa definitivă și mai ales funcțiile rezidențiale pe care le îndeplineau spațiile sale, dar și funcțiile reprezentative<sup>145</sup> și mai ales cele militare – și toate acestea relativ simultan –, pun problema insuficienței spațiului asigurat de clădirile cetății. Insuficiența spațiului necesar adăpostirii garnizoanei, cât și a numerosului personal, fie el servanți, fie de îngrijire directă a nobililor rezidenți și a spațiului locuit de aceștia, este un fapt vizibil imediat. Consider că foarte multe dintre funcțiile impuse de buna funcționare a atribuțiilor de îndeplinit erau găzduite de amenajări situate extra muros, dar în vecinătatea cetății: locuințele soldaților care asigurau apărarea cetății, locuințele – oricât de modeste ar fi fost acestea – ale armatei de slujitori de toate felurile, spațiile necesare diverselor ateliere gospodărești necesare, ca și cele ale locuințelor respectivilor meșteri<sup>146</sup>. Acestor locuri li se adaugă

---

<sup>144</sup> Ne referim aici la fostul pod peste șanțul de apărare existent pe latura de nord a cetății în dreptul intrării secundare în cetate. De la data descoperirii respectivelor piese, nu am avut prilejul a le vedea.

<sup>145</sup> Evenimente oficiale deosebite s-au petrecut odată cu adaptarea spațiilor Cetății Făgărașului drept una dintre reședințele voievozilor și principilor Transilvaniei. În anul 1541 este convocată aici Dieta Transilvaniei; dar perioada cea mai importantă din acest punct de vedere este cea a secolului al XVII-lea, în special în timpul principelui Mihail Apaffi I și mai apoi. În anii 1685, 1688, 1691 sunt convocate Diete, iar cât despre primirile soliilor sau trimișilor străini aceste ceremonii sunt foarte numeroase: din partea Țării Românești (soliile ale domnilor Constantin Șerban, Grigore Ghica, Gheorghe Duca, Antonie Vodă din Popești), din partea Țării Moldovei (soliile ale domnilor Eustatie Dabija, Gheorghe Duca, Dumitrașcu Cantacuzino, Antonie Russet), din partea Imperiului Otoman (soliile sultanului Mehmed al IV-lea, ale marelui vizir, ale vizirilor de Buda, de Oradea, ale Pașei din Timișoara), din partea regelui Franței, Ludovic al XIV-lea, ale hanilor tătari, soliile lui Ion Sobieski și altele (Gh. Sebestyén, *op. cit.*, p. 117-123).

<sup>146</sup> Un exemplu semnificativ, citat de noi anterior, îl prezintă amenajarea capelei. Funcția îndeplinită de spațiul respectiv, cea de spălătorii, nu mai este amintită în inventarele din 1656 sau 1676. Reiese, credem noi, că indispensabilul spațiu al spălătoriilor a fost „evacuat” de la interiorul cetății în proximitatea acesteia. La fel, tot inventarele ne informează că „casa husarilor” a fost construită pe locul fostelor grajduri existente dincolo de șanțul de apărare, grajduri

„casele” menționate în inventarele bunurilor cetății și în cele ale armamentului deținut (casa husarilor, casele de pulbere etc.). De unde cred că reiese faptul că cercetările zonelor de dincolo de șanțul de apărare ar fi imperios necesare pentru cunoașterea reală a modului de desfășurare a vieții în cetate, nemaivorbind de multiplele completări și nuanțări pe care o astfel de investigație le-ar putea aduce în atenția istoricilor medievali, și nu numai. Cele de mai sus par a fi confirmate de relatarea lui Giorgio Tomassi, care, în anul 1621, plasează cetatea în preajma orașului și nu în cuprinsul acestuia. Deci se pare că la acea dată fie că terenul din jurul cetății era ocupat de necesarele construcții și amenajări anterior sugerate, fie că extinderea orașului nu atinsese încă malurile șanțului de apărare. Personal înclin spre prima ipoteză.

Referindu-ne acum strict la funcția militară, inventarele menționează cantități apreciabile de echipamente militare (tunuri, mortiere, arbalete etc.) și de muniție (ghiulele, gloanțe, praf de pușcă)<sup>147</sup>. Ori, am atras deja atenția asupra totalei lipse de elemente de armament din inventarul arheologic recuperat, ceea ce ne probează într-un fel faptul că armamentul mobil și muniția erau depozitate în afara cetății și aduse acolo în cantități mari doar în momente de primejdie.

Oprim aici prezentarea constatărilor noastre privind cercetările întreprinse acum – iată – 50 de ani. Cu regretul că acest demers nu a fost posibil în etape anterioare, dar cu conștiința faptului că unele dintre interpretările noastre, într-un astfel de caz, nu ar fi fost încă posibile.

În încheiere, ținem să subliniem că cercetările la Cetatea Făgărașului sunt încă deschise unor abordări adecvate tehnicilor moderne de investigare. Efectuarea lor ar fi un pas major spre elucidarea multiplelor aspecte nerezolvate aflate și acum în vizorul cercetătorilor.

Și aceasta cu atât mai mult cu cât Cetatea Făgărașului – pe lângă marea sa importanță directă pentru istoria Făgărașului și, implicit, pentru începuturile statului medieval al Țării Românești, și pe lângă rolul îndeplinit în decursul vremurilor –, reprezintă acum cea mai mare fortificație medievală păstrată în picioare de pe teritoriul țării noastre.

---

care – cu mare probabilitate – au fost mutate tot într-o zonă apropiată. Aceeași situație s-a înregistrat și pentru „casa preoților” care oficiau la capelă (Gh. Sebestyén, *op. cit.*, p. 25).

<sup>147</sup> Gh. Sebestyén, *op. cit.*, p. 60-67.