

CERCETARE ȘI RESTAURARE CONSERVARE ELEMENTE DE PASMANTERIE PROVENITE DIN SĂPĂTURI ARHEOLOGICE, MĂNĂSTIREA CĂPRIANA, REPUBLICA MOLDOVA

Mariana GUGEANU¹, Doina ANĂSTĂSOAIEI², Maria GEBA³

RESEARCH AND RESTORATION CONSERVATION OF TRIMMINGS ELEMENTS FROM ARCHAEOLOGICAL EXCAVATIONS, CĂPRIANA MONASTERY, REPUBLIC OF MOLDOVA

ABSTRACT

The paper presents aspects related to the research and the restoration-conservation process of some trimmings items – ornamental bands – discovered during the archaeological research carried out in 2016 at Căprian Monastery, Republic of Moldova, in the context of the canonization procedure of Metropolitan Gavriil Bănulescu-Bodoni, proeminent figure of the Orthodox Church at the beginning of the 19th century.

The ornamental bands used as decorative elements and for making religious symbols were positioned on the velvet – upholstered coffin in the crypt of Metropolitan Gavriil Bănulescu-Bodoni. The research and restoration-conservation works carried out within the Center for Research and Restoration Conservation of Cultural Heritage, National Museum Complex „Moldova”, Iași, allowed the rescue of textile pieces, in a fragmentary state – historical testimonies of the textile technique, characteristic of a certain era.

Keywords: ornamental bands, conservation, restoration, Căprian Monastery, Bănulescu-Bodoni.

I. Date introductive

Loc cu mireasmă de legendă, de care se leagă numele unor figuri emblematice pentru istoria românilor (domnitorii Ștefan cel Mare, Petru Rareș), la Mănăstirea Căprian, Republica Moldova, s-a scris, din nou, în zilele noastre, istorie. Mănăstirea Căprian a fost gazda unui eveniment de importanță istorică majoră pentru Biserica Ortodoxă din Republica Moldova și anume canonizarea la data de 3 septembrie 2016 a mitropolitului Gavriil Bănulescu-Bodoni. În contextul desfășurării ceremoniei de canonizare, în incinta ansamblului monahal s-au desfășurat, în prealabil, cercetări arheologice [1].

Reprezentant de marcă al bisericii ortodoxe, mitropolitul Gavriil Bănulescu-Bodoni s-a aflat în fruntea Mitropoliei Moldovei în perioada 1808-1812. În anul 1813 a fost numit de către țarul Alexandru I al Rusiei în fruntea noii Arhiepiscopii a Basa-

¹ Restaurator, Complexul Muzeal Național „Moldova”, Iași;
e-mail: m_gugeanu@yahoo.com.

² Restaurator, Complexul Muzeal Național „Moldova”, Iași.

³ CS I dr. ing., restaurator, Complexul Muzeal Național „Moldova”, Iași.

rabiei, cu reședința la Chișinău. A murit pe data de 30 martie 1821 și a fost înmormântat la Mănăstirea Căpriană, Republica Moldova [2].

În lumea creștină, atât ansamblul funerar, cât și ritualul de înmormântare au fost diferite, în funcție de perioada istorică, religie și cultură. De-a lungul secolelor, acestea au evoluat, procesul fiind de durată și de complexitate deosebită, urmând influența mentalităților, a stilurilor de viață, a obiceiurilor și tradițiilor, a religiilor, a simbolurilor și a culturii popoarelor. Tradiția de înhumare în incinta bisericii, unde era amplasată necropola, a ctitorilor, a stareților mănăstirilor, a persoanelor notorii care au contribuit la dezvoltarea mănăstirii a persistat pe parcursul secolelor, de la apariția primelor biserici-bazilici cu cripte martirologice, până la începutul secolului al XIX-lea. Pe teritoriul Moldovei a fost utilizat un anumit tip de construcții tombale precum este cripta – un spațiu special proiectat sub biserică, care servea pentru înmormântare. Un loc aparte revine gropniței („camera mormintelor”), reprezentând o încăpere aflată între pronaosul și naosul bisericii, în care se găsesc, de regulă, mormintele ctitorilor. În spațiul actual al Republicii Moldova, o asemenea gropniță a fost documentată la mănăstirea Căpriană, la biserica „Adormirea Maicii Domnului” [3].

În anul 1819, lucrările de reconstrucție a bisericii „Adormirea Maicii Domnului” din cadrul ansamblului monahal Mănăstirea Căpriană, inițiate sub patronajul mitropolitului Gavriil Bănulescu-Bodoni, au justificat considerarea acestuia printre ctitorii mănăstirii. După finalizarea lucrărilor, în anul 1820, biserica domnească a fost resfințită în numele vechiului hram, de către un sobor de preoți, în frunte cu mitropolitul Gavriil Bănulescu-Bodoni și episcopul de Akkerman și Bender, Dimitrie Sulima. Conform documentelor, în ziua respectivă, mitropolitul a indicat apropiaților locul ales de el pentru înmormântarea sa, poruncind, la întoarcerea în Chișinău, să fie elaborat proiectul criptei. Cripta a fost adosată fațadei de sud a bisericii domnești de la Căpriană, fiind situată în dreptul compartimentului gropniței (Fig. 1) [4].



Fig. 1 – Cripta mitropolitului Gavriil Bănulescu-Bodoni, biserica „Adormirea Maicii Domnului”, Mănăstirea Căpriană, Republica Moldova [5]

În arhiva mănăstirii există o icoană de lemn care reprezintă Răstignirea și care are următoarea inscripție, în limba română: „(...) Marele domn Gavriil Mitropolit și Cavaler: la anul 1812 Septembrie 12 zile [i]eșind din orașul Iașii cu toți ai săi s-au așezat în orașul Chișinăului în Basarabia, iar la anul 1813 (...) s-au întărit eparhialnii Mitropolit Chișinăului și Hotinului primind întru ocârmuire spre ajutorul casei arhieresti și mănăstirea Căpriană cu toate ale ei averi (...) apoi la anul 1818 iulie 12 au

poruncit (...) să se gătească materialurile pentru prefacerea ca din nou a bisericii vechi a (...) pururea fecioarei Mariei, care la anul 1819 Mai 12 zile s-au început și la anul 1820 No[i]embrie 19 zile s-au isprăvit (...) întru care zi s-au și sfințit. Iar după aceasta la anul 1821 Martie 30 zile înalt preosfințitul Exarh și Mitropolit Gavriil împlinind obșteasca datorie s-au mutat dintru această viață către Domnul adăogându-se între cei dintâi ziditori ctitori a[i] acestei sfinte biserici lângă care după alegerea sa încă fiind în viață au arătat locul unde s-au făcut grobnița și s-au așezat racla cu sfintele sale moaște întru odihna vecinică (...)” [6].

Inventarul arheologic al criptei în care a fost înmormântat mitropolitul G. Bănulescu-Bodoni a fost bogat, cuprinzând o tipologie diversă de artefacte: veșminte clericale (Stihar, fragmente Mânecuțe, Brâu, Epitrahil, Omofor Mare, Sacos, Beder-niță, Mitră, Înelitoare de cap), fragmente de catifea de la piesa Pernă, galoane textile și fragmente de catifea provenite de la sicriu, fragmente de încălțăminte din piele, fragmente arheologice din metal – elemente ornamentale și funcționale: cuie, pioneze (cuie de tapițerie) provenite de la sicriu; obiecte de cult: cruce de mână, cruce cu panglică; accesorii vestimentare – nasturi, fragmente de lemn, de la sicriu.

II. Elemente de pasmanterie, provenite de la sicriu – benzi ornamentale

Primul obiect descoperit în cripta mitropolitului Gavriil Bănulescu-Bodoni, cu ocazia cercetărilor arheologice efectuate, a fost sicriul în care acesta s-a odihnit vreme de 195 de ani.



Fig. 2 – Interiorul criptei mitropolitului Gavriil Bănulescu-Bodoni [5]

Sicriul de lemn era căptușit, în exterior, cu catifea pe care erau fixate, cu cuie de tapițerie, benzi ornamentale, atât pe capac și pe laturile sicriului, cât și pe conturul acestuia.

În literatura de specialitate există exemple de sicrie tapițate (atât în exterior, cât și în interior) cu țesături simple (cu legătura pânză, atlas, damasc) sau compuse (catifea), pe care sunt fixate (pe conturul sicriului sau formând modele decorative diferite pe suprafața acestuia) benzi ornamentale; în acest sens, menționăm fragmentele de textile (țesătură și benzi) utilizate, inclusiv, pentru tapițerii de sicrie, datate secolele XVII-XVIII, descoperite în cadrul cercetărilor arheologice efectuate în biserici din diferite orașe (Szczuczyn, Gniw, Lublin, Toruń) din Polonia (Fig. 3-4).



Fig. 3 – Element de pasmanterie (panglică din mătase, cu motive geometrice) – parte componentă a tapițerii de sicriu descoperită în biserica din Gniew, Polonia [8]

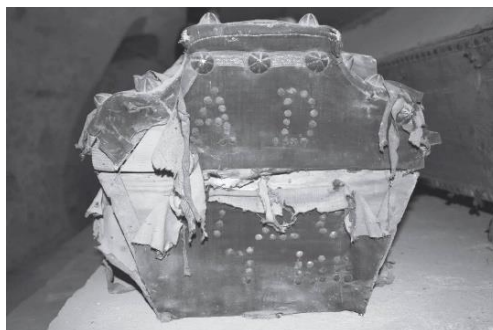


Fig. 4 – Sicriu tapițat în exterior cu catifea și benzi decorative (fire de mătase și fire metalice) descoperit în cripta bisericii din Szczuczyn, Polonia [9]

Pe capacul sicriului din cripta mitropolitului Gavriil Bănulescu-Bodoni, poziționarea benzilor ornamentale a fost făcută de așa manieră încât acestea reprezentau Crucea de pe Golgota, unul dintre primele simboluri ale credinței creștine, care semnifică patimile și moartea, prin răstignire, a lui Iisus Hristos.

Semnul crucii este omniprezent în lumea creștină, atât ca simbol religios, cât și ca element decorativ, în cele mai diverse opere de artă. Ca semn al venerației creștine, forma crucii s-a cristalizat, în timp, în câteva tipuri distincte, cu denumiri consacrate: crucea latină, crucea greacă, crucea Sfântului Andrei, crucea Sfântului Anton. Din aceste tipuri fundamentale s-au desprins noi tipuri derivate, dintre care amintim: crucea de Malta, crucea de Lorena, crucea papală, crucea slavă/rusă. Crucea slavă este formată din patru brațe. Brațul vertical și cel din mijloc, orizontal, reprezintă Crucea propriu-zisă. Brațul de sus, mai scurt, amintește de tabla pe care Pilat a scris „Iisus din Nazaret, Regele iudeilor”. Brațul de jos, înclinat în partea stângă, amintește de suportul pe care s-au sprijinit picioarele lui Iisus Hristos.

Alături de Crucea cu patru brațe, pe capacul sicriului erau figurate, cu ajutorul benzilor decorative, inițiale utilizate ca abrevieri ale unor cuvinte sau expresii cu conotație religioasă și, de asemenea, lancea cu care a fost străpuns trupul lui Iisus Hristos, buretele fixat pe o tijă de trestie care, îmbibat cu apă și oțet, a fost întins Mân-

tuitarului răstignit pe cruce pentru a-i potoli setea, cuiile, ciocanul și cleștele. La baza motivului crucii era reprezentat craniul lui Adam, simbol al reînvierii (Fig. 5).



Fig. 5 – Sacriul mitropolitului Gavriil Bănulescu-Bodoni. Detaliu [5]

Fragmentele de lemn arheologic, componente ale sacriului, au fost preluate de către specialiștii Muzeului Etnografic din Chișinău, pentru efectuarea lucrărilor de conservare. Fragmentele de materiale textile (Fig. 6) și de metal provenind din tapițeria exterioară a sacriului au fost conservate-restaurate în cadrul Centrului de Cercetare și Restaurare-Conservare a Patrimoniului Cultural, Complexul Muzeal Național „Moldova”, Iași.



Fig. 6 – Fragmente de țesătură și benzi ornamentale înainte de conservare-restaurare

Benzi ornamentale

Stare de conservare

Benziile ornamentale în stare fragmentară prezentau depuneri aderente de săruri și particule de pământ, fragmente de tencuială, fragmente de lemn care, asociate produșilor de descompunere organică din mediul de înhumare au determinat rigidizarea materialelor textile (Fig. 7-9). Efectul a fost accentuat de prezența, în cantitate mare, a produșilor de coroziune a metalelor atât pe componenta metalică, cât și pe materialul textil aflat în imediata vecinătate a acesteia, pe întreaga suprafață a benzi-

lor (Fig. 7-15). De asemenea, majoritatea fragmentelor textile prezentau rupturi cu lacune de material atât ale firelor textile, cât și ale componentelor metalice ale benzilor, cute și plieri accentuate, produse în mod aleatoriu (Fig. 7, 13-16).



Fig. 7 – Depuneri de pământ, săruri, produși de coroziune – detaliu



Fig. 8 – Fragment de tencuială – detaliu



Fig. 9 – Fragment de lemn – detaliu



Fig. 10 – Cui de tapițerie – detaliu

Produși de coroziune pe întreaga suprafață a pieselor

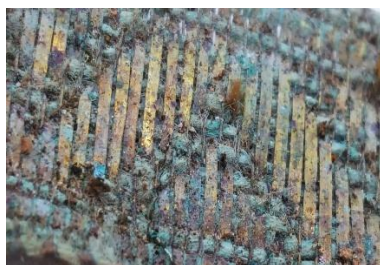


Fig. 11



Fig. 12



Fig. 13

Rupturi cu lacune de material ale elementelor componente ale benzilor



Fig. 14



Fig. 15

Tehnica de realizare

Referitor la tehnica de realizare, putem afirma următoarele: benzile ornamentale cu lățimea de 2 cm sunt realizate prin tehnica de țesere, utilizând trei sisteme de fire componente. Un sistem de fire textile – urzeala –, constituit din fire de natură celulozică, de culoare albă, răsucite în sens S și două sisteme de „fire” metalice reprezentând cele două bătățuri; unul dintre ele este constituit din fire metalice cu secțiune circulară (sârme), iar celălalt, din bentițe metalice (Fig. 16). Flotarea mare a bentițelor metalice pe fața piesei textile și schimbarea, alternativ, a orientării legăturii diagonal (de stânga/de dreapta), în structura țesăturii, creează, pe fața piesei textile, motive decorative geometrice, în zig-zag. Desenul motivelor decorative de pe reversul piesei reprezintă negativul desenului motivelor decorative de pe fața țesăturii (Fig. 17 a, b).

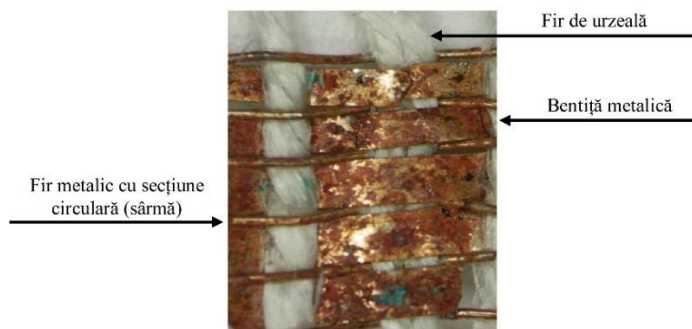


Fig. 16 – Sistemele de fire textile și „fire” metalice componente ale țesăturii benzilor



a. Fața piesei textile



b. Reversul piesei textile

Fig. 17 – Benzi ornamentale – motive geometrice în zig-zag



a. Fața piesei textile – detaliu

b. Reversul piesei textile – detaliu

Fig. 18 – Benzi ornamentale. Reprezentare grafică a motivelor decorative

Benzi ornamentale fac parte din categoria articolelor care aparțin domeniului textil – pasmanterie, fiind utilizate, în general, ca garnituri pentru înfrumusețarea pieselor vestimentare (civile, militare, ecleziastice) sau în domeniul decorațiilor interioare; pentru realizarea benzilor sunt utilizate războaie de țesut pentru țesături înguste (Fig. 19).



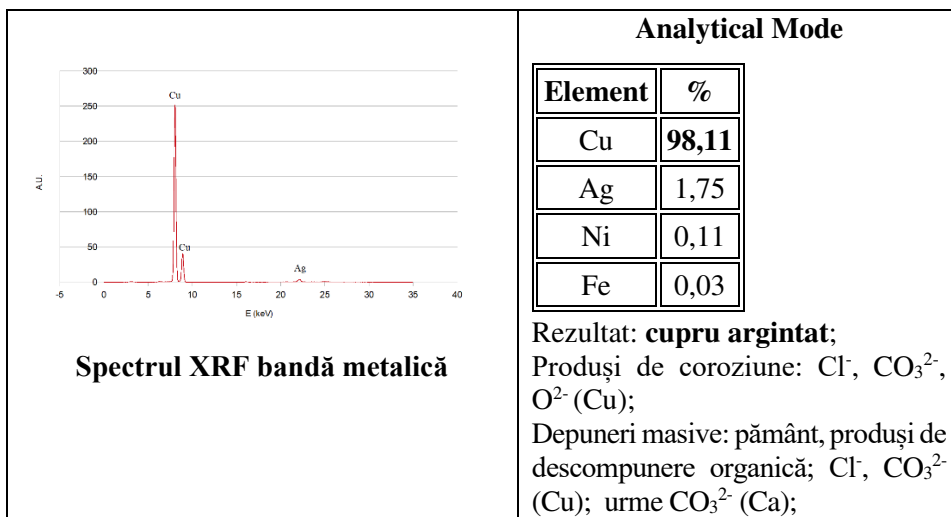
Fig. 19 – Război de țesut pentru țesături înguste, cu mecanism Jacquard (ansamblu și detaliu) [10]

Investigații fizico-chimice

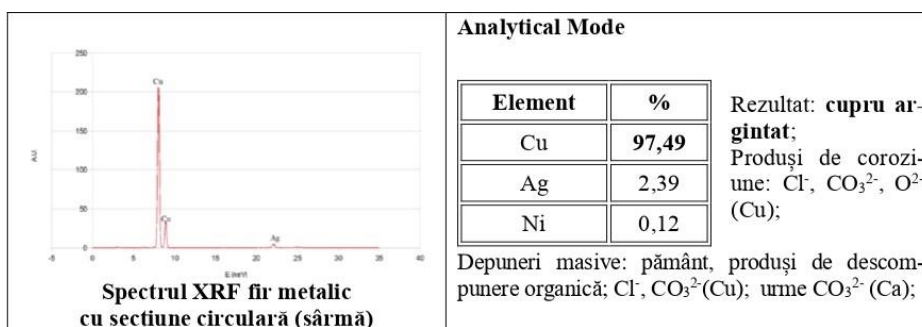
În vederea adoptării unei strategii practice care să aibă ca rezultat aplicarea tratamentelor de conservare corespunzătoare s-a impus, într-o primă etapă, examinarea minuțioasă a „firelor” metalice din componența fragmentelor textile arheologice, efectuată prin analize non-invasive – spectrofotometrie de fluorescență de raze X. Rezultatele acestor investigații au evidențiat următoarele rezultate: atât banda metalică, cât și sârma sunt din cupru argintat, compoziția elementală a fiecăreia dintre ele, determinată prin analiză XRF, fiind prezentată în tabelele 1 și 2.

BANDĂ METALICĂ

Tabel 1



FIR METALIC CU SECȚIUNE CIRCULARĂ (SÂRMĂ) – Tabel 2



Etape ale procesului de conservare-restaurare

În cadrul procesului de conservare-restaurare, etapele principale au constat în: detașare elemente textile de fragmentele de lemn arheologic (Fig. 19), tratamente biologice, de aseptizare a materialului textil arheologic, curățiri mecanice (Fig. 20) efectuate alternativ cu hidratarea progresivă a fragmentelor textile, curățire umedă,

curățire chimică și neutralizare, uscare în mediu controlat, pe pat absorbant de hârtie de filtru, consolidare, prin coasere, pe un nou suport textil.

Piesa textilă recuperată prin conservare-restaurare (Fig. 24) face parte din expoziția de bază a Muzeului „Sf. Ierarh Gavriil” din incinta Mănăstirii Căpriana, Republica Moldova, inaugurat la data de 6 mai 2021.



Fig. 20 – Detașare elemente textile



Fig. 21 – Curățiri mecanice



Fig. 22 – Uscare pe pat absorbant de hârtie de filtru



Fig. 23 – Consolidare pe suport textil nou. Etapă intermediară de lucru

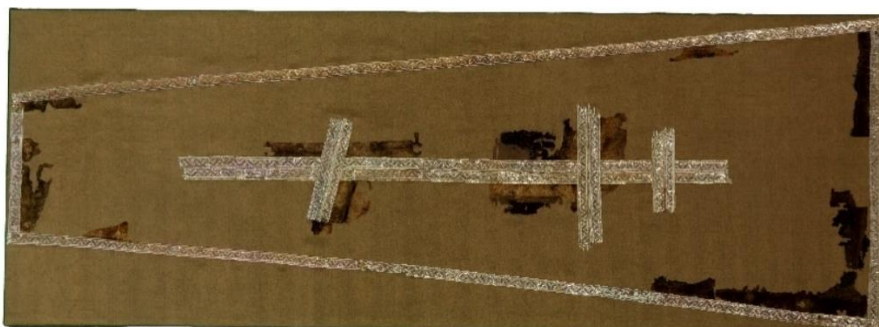


Fig. 24 – Ansamblu după conservare-restaurare

Create cu dublu rol, funcțional și decorativ, articolele de pasmanterie (galoane, benzi, franjuri, panglici, epoleți, șnururi), realizate din tipuri diferite de fire, unele foarte scumpe (mătase, fire de aur sau de argint), au reprezentat de-a lungul vremii o marcă a statutului social și economic. În acest sens, articolele de pasmanterie arheologice, completează, de cele mai multe ori, imaginea unor epoci trecute, furnizând informații despre talentul, gustul pentru frumos, meșteșugurile, ritualurile specifice unor diverse comunități umane.

Bibliografie

1. Mariana Gugeanu, Doina Anăstăsoaei, Nicoleta Vornicu, Gheorghe Postică, Arhimandrit Filaret Cuzmin, *Credință, arheologie, conservare. Mănăstirea Căpriană, Republica Moldova*, în „Tyrageția”, s.n., vol. XI [XXVI], nr. 2/2017, p. 275-286.
2. Mariana Gugeanu, Doina Anăstăsoaei, *Conservarea in situ a textilelor arheologice*, în „RESTITUTIO. Buletin de conservare-restaurare/Conservation-restoration bulletin”, nr. 11, București, 2017, p. 113-123.
3. Manole Brihuneț, *Cimitirele ortodoxe din Republica Moldova: aspecte istorico-arhitecturale și artistice (secolul al XVIII-lea - prima jumătate a secolului al XIX-lea)* (<http://www.cnaa.md/thesis/50225/>).
4. Sergiu Ciocanu, *Edificiile mănăstirii Căpriană în primele două decenii ale secolului al XIX-lea*, în „Tyrageția”, s.n., nr. 2(25), 2016, p. 163-172.
5. Gheorghe Postică, *Raport științific privind cercetarea arheologică a Căminului Mitropolitului Gavriil Bănulescu-Bodoni de la Mănăstirea Căpriană, din anul 2016*, Chișinău, 2019.
6. Ștefan Ciobanu, *Biserici vechi din Basarabia*, în „Comisiunea Monumentelor Istorice. Secția din Basarabia”, Chișinău, 1924, p. 1-70.
7. Malgorzata Maria Grupa, Magdalena Majorek, Dawid Grupa, *Selected silk coffin upholstery from 17th and 18th centuries on Polish lands*, în „Sprawozdania Archeologiczne”, 66, 2014, p. 165-182 (<https://www.researchgate.net/publication/283567828>).
8. Magdalena Majorek, D. Grupa, *Selected modern era passementerie from the southern crypt of St. Nicholas' church in Gniew* (<https://www.researchgate.net/publication/280883762>).
9. Tomasz Dudziński, *The children of Stanisław Antoni Szczuka buried in the crypt of the Holy Virgin Mary's Church in Szczuczyn*, în „Archaeologia Polona”, vol. 51-52 (2013-2014), 2016, p. 183-195 (https://www.academia.edu/35176329/Archaeologia_Polona_51_52_2013_2014_2016).
10. Flore Vallery Radot, *{interview} soierie vivante: sauvegarde du patrimoine de la soie à lyon* (<https://www.tricotine.com/category/passementerie/>).