

# ETNIE, LIMBĂ ȘI CONFESIUNE LA NIVELUL CARTIERELOR FĂGĂRAȘENE (II)

Ionel BOAMFĂ<sup>1</sup>

## ETHNICITY, LANGUAGE AND CONFESSION AT THE LEVEL OF THE DISTRICTS OF FĂGĂRAȘ (II)

### ABSTRACT

*We aim to highlight the chrono-spatial distribution of the ethnic, linguistic and confessional peculiarities of Fagaras, for the last (more than) seven centuries, not only at the level of the settlement, but, more importantly, at the level of its districts. This evolution was a complex, contradictory one, both from a diachronic perspective and in terms of spatial (geographical) location, but among the defining features of the entire period analyzed, diversity and the spirit of inter-ethnic and inter-confessional coexistence stand out.*

**Keywords:** ethnicity, language, confession, Făgăraș, districts.

La începutul secolului al XVIII-lea (1722), după instaurarea stăpânirii habsburgice, orașul avea peste 2.200 de locuitori, românii deținând, însă, doar o majoritate relativă (48,7%). Declinul românilor se consemna îndeosebi în cartierele din nucleul vechi – mai ales în Centru, Unirii, Radu Negru și Tăbăcarilor –, unde erau concuși de maghiari (Fig. 7). Dacă în cartierul Libertății germanii luterani rămăseseră majoritari, pe lângă nucleul germanilor romano-catolici de la Pateri (Vasile Alecsandri), germanii îi depășiseră pe români și în Titu Peția, rămas preponderent maghiar(ofon), dar (re)devenit și romano-catolic. Pe lângă revirimentul menționat al acestei confesiuni, Curtea de la Viena a creat, pentru români, o nouă ramură subordonată Papei – confesiunea greco-catolică –, a cărui prezență este deja atestată în cartierele Constantin Brâncoveanu, Tudor Vladimirescu și Câmpului.

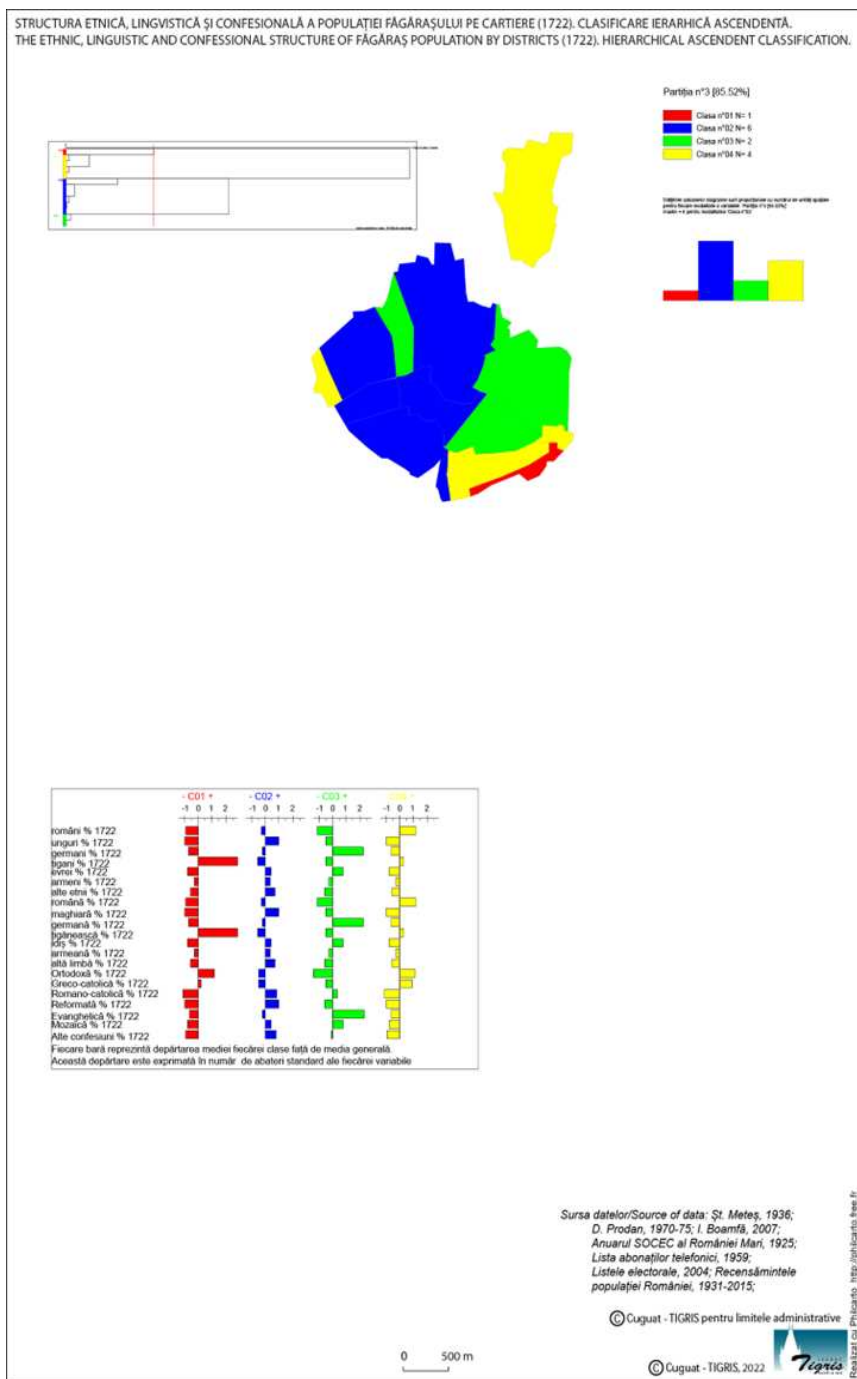
După jumătatea veacului (1766), din cei aproape 3.000 de locuitori ai așezării românii mai dețineau 44,7%. Toată zona centrală a Făgărașului era dominată de maghiari (Centru, Unirii, Radu Negru, Titu Peția) sau de germani (V. Alecsandri, Libertății), doar spre margini apărând majorități românești, adesea împreună cu prezența, însemnată, a țiganilor (Fig. 8). Din punct de vedere confesional, fiecare dintre etniile mai importante era, deja, divizată: românii rămăneau preponderent ortodocși, dar și cu o consistentă minoritate de greco-catolici, maghiarii (re)deveniseră preponderent romano-catolici, fiind, în paralel, și reformați, în vreme ce germanii erau scindați între romano-catolicii de la Pateri și sașii luterani din cartierul Libertății.

Spre sfârșitul veacului (1785) situația era asemănătoare. Orașul trecuse de 3.800 de oameni, cu 43,8% români și mai mult de 20% fiecare, pentru maghiari și germani. Aria centrală continua să fie amestecată din punct de vedere etnic – cu ma-

---

<sup>1</sup> Lector univ. dr., Departamentul de Geografie, Facultatea de Geografie și Geologie, Universitatea „Alexandru Ioan Cuza”, Iași; e-mail: [ionel\\_boamfa@yahoo.com](mailto:ionel_boamfa@yahoo.com).

rități clare maghiare în Titu Perția și relative în Unirii și Radu Negru, dar și cu preponderență germană în V. Alecsandri și Libertății, însă cu un oarecare reviriment românesc în Centru, Cetate și Tăbăcarilor, care consemnau fiecare peste 40% români.





Spre margini, românii, tot avându-i alături pe țigani, erau majoritari, inclusiv în nou apărutele segmente ale viitoarelor cartiere Cimitirului și 13 Decembrie. Din punct de vedere confesional, Titu Perția și Vasile Alecsandri erau majoritar romano-catolice, C. Brâncoveanu, Câmpului și Tudor Vladimirescu mai ales greco-catolice, cartierul Libertății luteran, iar Galați, 13 Decembrie, Cimitirului și Veteranilor predominant ortodoxe, în celelalte cartiere aceste culte având diferite proporții, dar fără o majoritate clară (Fig. 9).

Începutul secolului al XIX-lea (1820) nu aduce schimbări semnificative pe ansamblu: doar puțin peste 3.900 de suflete, dintre care românii dețineau 42,8%, maghiarii 22,5%, iar germanii aproape 22%. Dacă în Unirii, Radu Negru și Cetate germanii îi concureau puternic pe maghiari, păstrându-și majoritatea în cartierul Libertății, în V. Alecsandri mai dețineau doar majoritatea relativă, efect al începutului maghiarizării comunității romano-catolice din zonă (Fig. 10). Înspre marginile târgului și în Galați se mențineau majorități românești, cu prezența frecventă a țăganilor (care, de la finele veacului precedent, depășiseră 8% pe ansamblul așezării). Din punct de vedere confesional, cel mai important element de schimbare este extinderea ariei cu majorități greco-catolice și spre nou-apărutul cartier Negoiu.

La mijlocul secolului (1850) s-a realizat primul recensământ modern al populației. Făgărașul depășea 4.900 de oameni, dintre care românii aveau 42%, maghiarii coborâseră la 19,3%, germanii trecuseră de 25,4%, iar țăganii depășeau 8,4%. Orașul se remarca printr-o zonă centrală extrem de amalgamată. Astfel, dacă în Libertății germanii continuau să fie majoritari, aceștia dețineau și majorități relative în Centru, Cetate, Unirii, Radu Negru și V. Alecsandri, la care se adăuga și recent apărutul Dr. Ioan Șenchea, în vreme ce în T. Perția maghiarii, concuși de aceiași germani, mai păstrau doar majoritatea relativă, ca și românii în cartierul Tăbăcarilor (Fig. 11). Tot maghiarii dețineau o ușoară majoritate relativă și în Negoiu, cartier nou-apărut. Cele mai importante concentrări românești rămâneau spre margini, remarcându-se, alături de Galați, mai ales cartierele C. Brâncoveanu, Târgului și 1 Decembrie, în acestea două din urmă, dar și în V. Alecsandri și Radu Negru greco-catolicii depășindu-i pe ortodocși. De asemenea, în cartierul T. Perția romano-catolicii mai dețineau doar o majoritate relativă.

Câțiva ani mai târziu, în 1857, s-a întocmit un nou recensământ. Populația localității crescuse la peste 5.300 de suflete, cu 40,6% români, urmați de germani – 31,2%, maghiari – 16,6% și țigani – 7,2%. Germanii, pe lângă Libertății, deveniseră majoritari și în cartierele Unirii, T. Perția și Dr. I. Șenchea; aveau, de asemenea, majoritatea relativă în Radu Negru, V. Alecsandri și Negoiu, și își disputau întâietatea cu românii în Centru și în T. Vladimirescu, astfel încât maghiarii nu mai dețineau niciăieri nici măcar o majoritate relativă. Deși coborâseră la cel mai scăzut nivel, românii dețineau încă majorități absolute spre margini, inclusiv în Galați, alături de care se remarcă cartierele C. Brâncoveanu, Târgului, 1 Decembrie. Cu ponderi mari, de peste 10%, țăganii se remarcă în cartierele Câmpului, T. Vladimirescu, Negoiu, 13 Decembrie și Veteranilor. În plan confesional, se constată că, între români, cei greco-catolici erau mai numeroși decât ortodocșii în cartierele Centru, Cetate, Libertății, Unirii, Radu Negru, Tăbăcarilor, V. Alecsandri, Negoiu, Târgului și 1 Decembrie, alături de cele tradițional greco-catolice: C. Brâncoveanu, Câmpului, T. Vladimirescu.

În altă ordine de idei, în cartierul V. Alecsandri majoritatea romano-catolică, reprezentată, încă preponderent, de germani, a devenit doar relativă (Fig. 12).

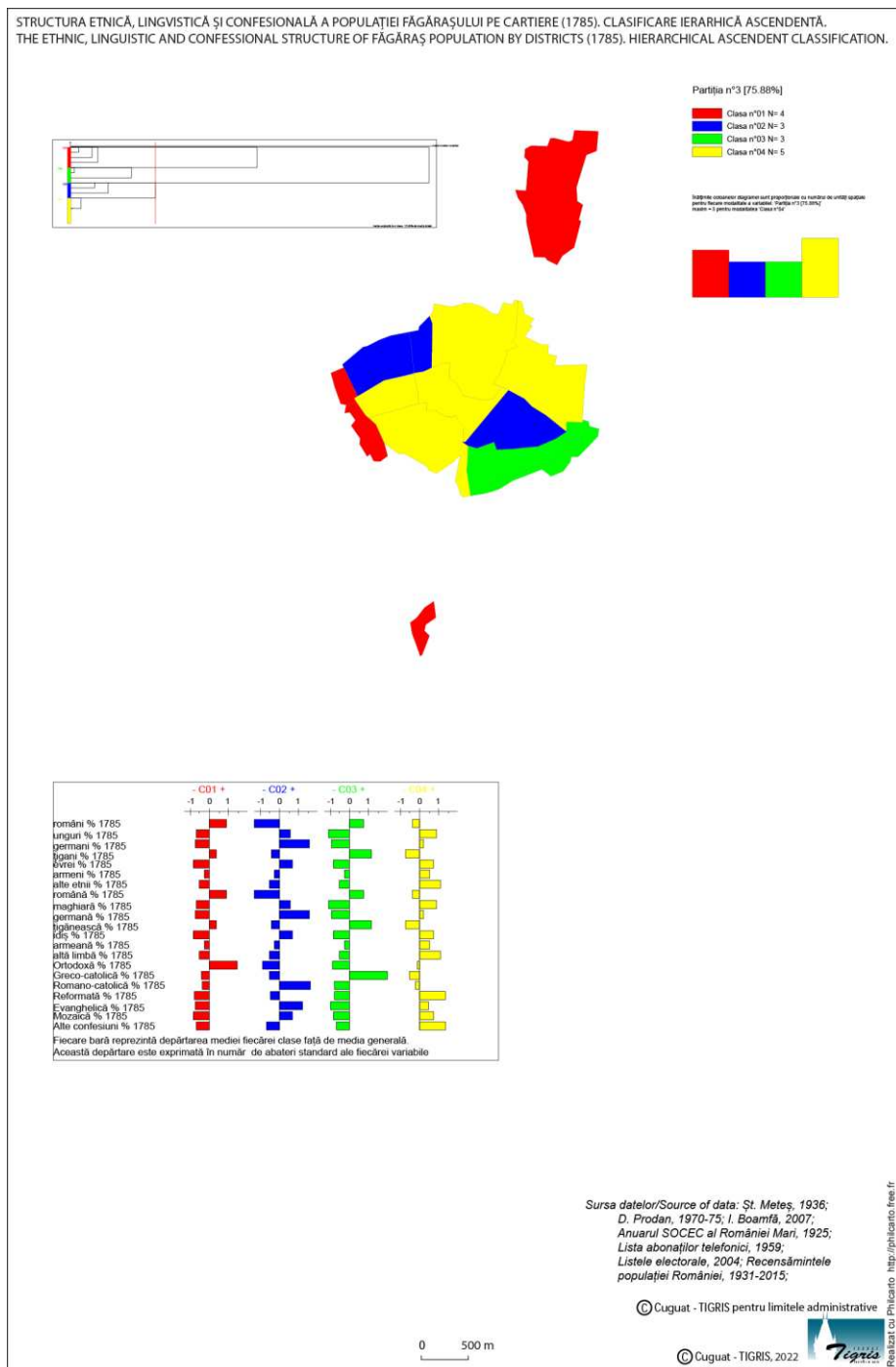
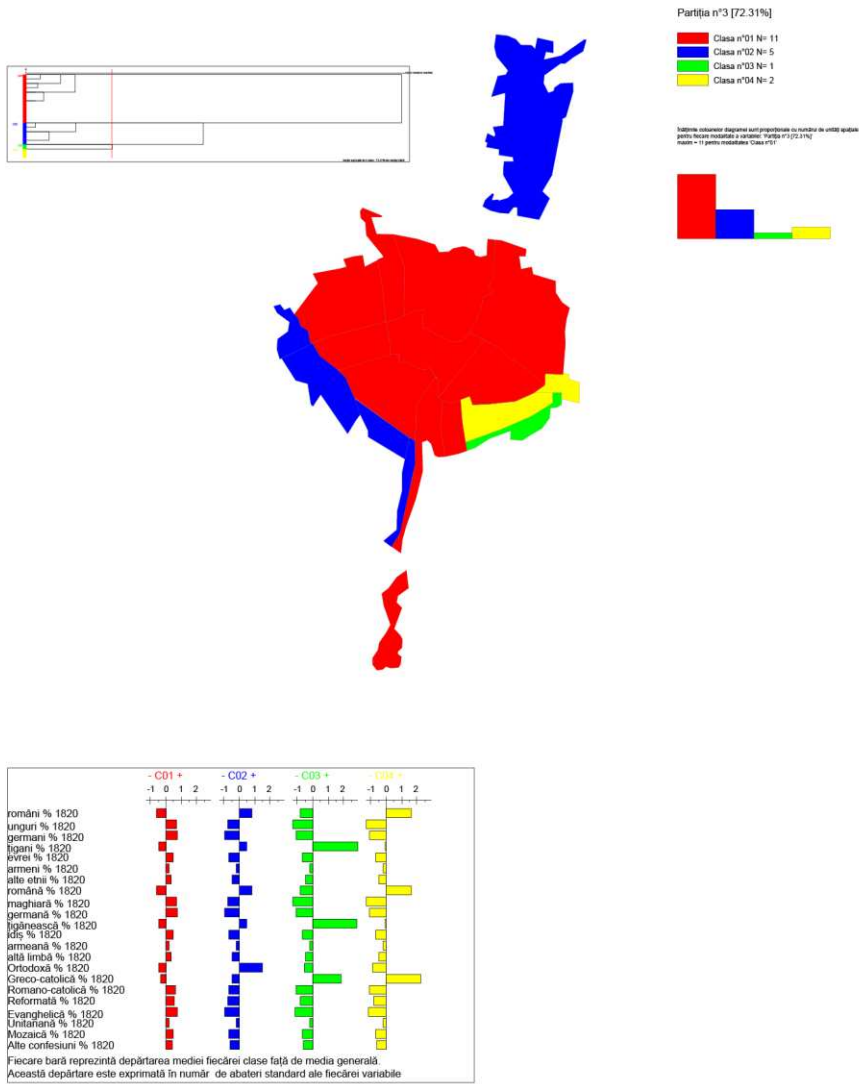


Fig. 9

STRUCTURA ETNICĂ, LINGVICĂ ȘI CONFESIONALĂ A POPULAȚIEI FĂGĂRAȘULUI PE CARTIERE (1820). CLASIFICARE IERARHICĂ ASCENDENTĂ.  
 THE ETHNIC, LINGUISTIC AND CONFESIONAL STRUCTURE OF FĂGĂRAȘ POPULATION BY DISTRICTS (1820). HIERARCHICAL ASCENDENT CLASSIFICATION.



Sursa datelor/Source of data: Șt. Mețes, 1936;  
 D. Prodan, 1970-75; I. Boamă, 2007;  
 Anuarul SOCEC al României Mari, 1925;  
 Lista abonaților telefonici, 1959;  
 Listele electorale, 2004; Recensămintele  
 populației României, 1931-2015;

© Cuguat - TIGRIS pentru limitele administrative

0 500 m

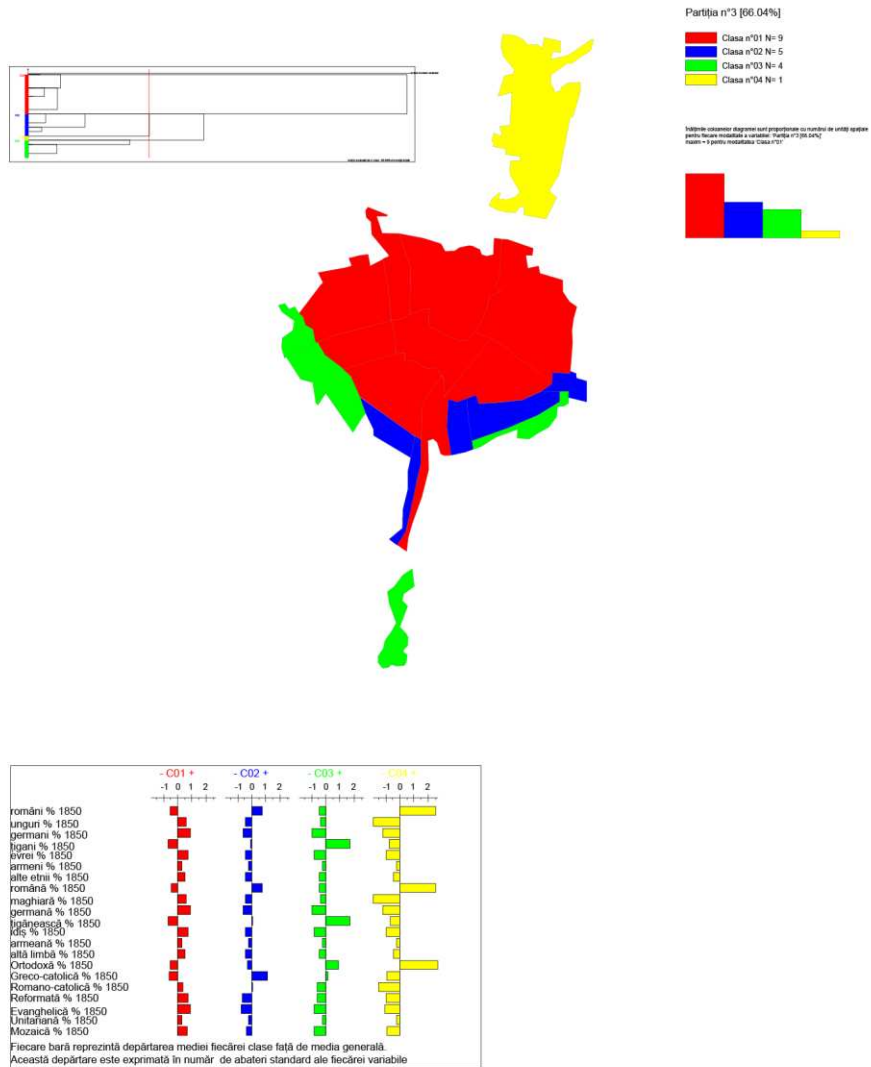
© Cuguat - TIGRIS, 2022



Realizat cu Phicarto <http://phicarto.free.fr>

Fig. 10

STRUCTURA ETNICĂ, LINGVICĂ ȘI CONFESIONALĂ A POPULAȚIEI FĂGĂRAȘULUI PE CARTIERE (1850). CLASIFICARE IERARHICĂ ASCENDENTĂ.  
 THE ETHNIC, LINGUISTIC AND CONFESIONAL STRUCTURE OF FĂGĂRAȘ POPULATION BY DISTRICTS (1850). HIERARCHICAL ASCENDENT CLASSIFICATION.



Sursa datelor/Source of data: Șt. Mețes, 1936;  
 D. Prodan, 1970-75; I. Boamfă, 2007;  
 Anuarul SOCEC al României Mari, 1925;  
 Lista abonajilor telefonici, 1959;  
 Listele electorale, 2004; Recensămintele  
 populației României, 1931-2015;

© Cuguat - TIGRIS pentru limitele administrative

© Cuguat - TIGRIS, 2022

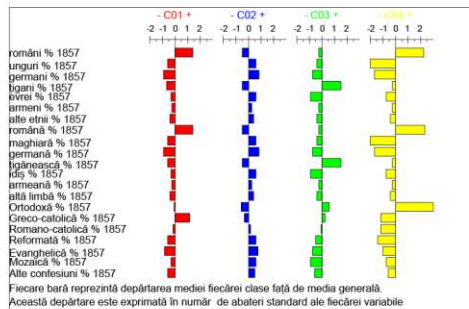
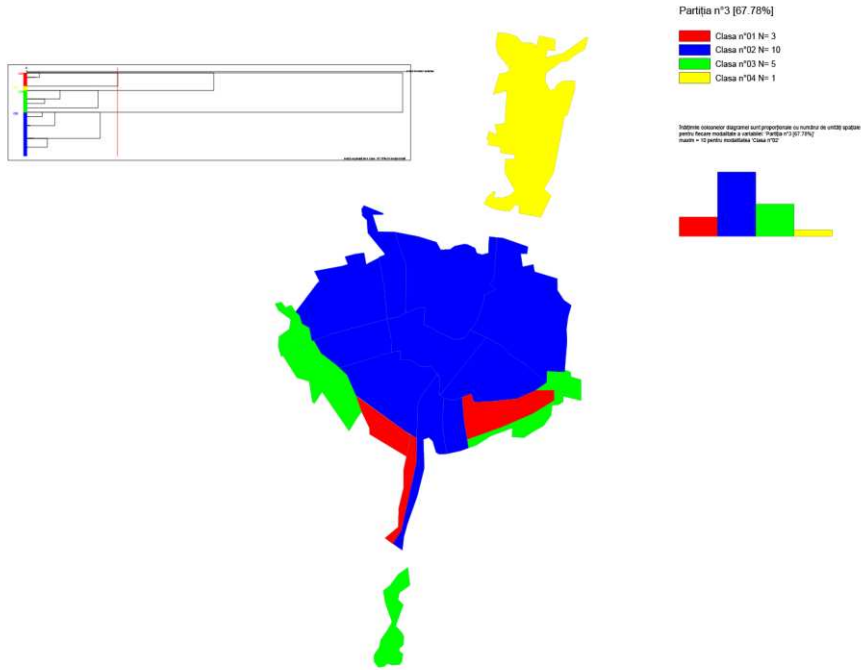


Realizat cu Phicarto <http://phicarto.free.fr>

0 500 m

Fig. 11

STRUCTURA ETNICĂ, LINGVICĂ ȘI CONFESIONALĂ A POPULAȚIEI FĂGĂRAȘULUI PE CARTIERE (1857). CLASIFICARE IERARHICĂ ASCENDENTĂ.  
 THE ETHNIC, LINGUISTIC AND CONFESIONAL STRUCTURE OF FĂGĂRAȘ POPULATION BY DISTRICTS (1857). HIERARCHICAL ASCENDENT CLASSIFICATION.



Sursa datelor/Source of data: Șt. Meteș, 1936;  
 D. Prodan, 1970-75: I, Boamă, 2007;  
 Anuarul SOCEC al României Mari, 1925;  
 Lista abonatilor telefonici, 1959;  
 Listele electorale, 2004; Recensămintele  
 populației României, 1931-2015;

© Cuguat - TIGRS pentru limitele administrative

0 500 m

© Cuguat - TIGRS, 2022



Realizat cu Phicarto <http://phicarto.free.fr>

Fig. 12



Primul recensământ de după instaurarea dualismului austro-ungar (1867) a fost realizat în 1869. Orașul depășise 5.700 de oameni, iar românii înregistraseră un ușor reviriment, ajungând la 41,1%. Maghiarii înregistraseră, de asemenea, creșteri, atât în valori absolute, cât și procentual (20%), în vreme ce germanii erau în regres – 28,8%, ca și țigani<sup>2</sup> (4,3%), depășiți de evrei (5,3%). Cu tot regresul procentual ușor, germanii dețineau, în continuare, majorități absolute în cartierele Libertății și Unirii și relative în Centru, Cetate, Radu Negru, Tăbăcarilor, T. Perția, V. Alecsandri și 13 Decembrie. Dacă maghiarii continuau să nu aibă nicăieri nici un fel de majoritate (nici măcar relativă), românii dețineau ponderi de peste 50% atât în Galați, cât și în cartierele C. Brâncoveanu, Câmpului, Târgului, 1 Decembrie și majorități relative în T. Vladimirescu, Negoiu, Cimitirului și Veteranilor. Dacă țiganii depășeau, încă, 10% în cartiere ca T. Vladimirescu, Câmpului, 13 Decembrie, Cimitirului și Veteranilor, evreii dețineau asemenea ponderi în nucleul vechi, mai exact în Centru<sup>3</sup>, Libertății și Unirii. În plan confesional, notăm faptul că greco-catolicii mai aveau întâietatea, în cadrul românilor, doar în cartierele Cetate, C. Brâncoveanu, Câmpului, V. Alecsandri, Negoiu, Dr. I. Șenchea, în toate celelalte ortodoxii fiind mai numeroși. În schimb romano-catolicii din cartierul V. Alecsandri marchează un reviriment, redobândind majoritatea absolută, deși deja circa un sfert dintre ei nu mai erau germani (Fig. 13).

Recensământul din 1880 consemnează la Făgăraș peste 6.200 locuitori, dintre care 43,3% români, 23,4% maghiari, 26,3% germani, 4,6% evrei și doar 1,9% țigani. În zona centrală, germanii dețineau majorități absolute în cartierele Libertății și Cetate și majorități relative în Unirii, Radu Negru, Tăbăcarilor, T. Perția, T. Vladimirescu, iar maghiarii obțin majoritatea relativă doar în nou-apăruta arie din actualul cartier Parcului. Românii aveau majorități absolute în Galați, C. Brâncoveanu, Câmpului, Târgului, 1 Decembrie, Cimitirului și Veteranilor, parțial probabil și pe seama subînregistrării țiganilor, și majorități relative în Centru, Negoiu, Dr. I. Șenchea și 13 Decembrie, reușind să preia întâietatea atât în V. Alecsandri, fief al germanilor, cât și în nou-apăruta zonă a Gării (Fig. 14). Cu toată subînregistrarea, țiganii depășeau încă 10% în cartierele T. Vladimirescu, Câmpului, Parcului și Veteranilor, iar evreii în Centru, având ponderi notabile (peste 7%) și în cartierele Cetate, Libertății, Unirii și T. Perția. Începând cu această înregistrare censitară, în toată perioada dualistă s-a constatat o supra-reprezentare a limbii maghiare, prin declararea ca vorbitori ai acesteia a unei mari părți dintre evrei și chiar a majorității dintre pușinii armeni. Cu intermitențe și izolat, și româna a avut câștig de cauză, dar cu valori mai mici de 1%, prin comparație cu cele peste 4-7% ponderi ale maghiarei, superioare etnicilor maghiari din oraș. Remarcăm din punct de vedere confesional (re)dobândirea întâietății, între români, a greco-catolicilor în cartierele Centru, Unirii, Radu Negru, Tăbăcarilor, T. Perția și Parcului și trecerea, din nou, a romano-catolicilor din V. Alecsandri la o majoritate relativă. Pe de altă parte, după alte câteva atestări sporadice – datând din secolele XVI-XVII sau chiar din prima parte a veacului al XIX-lea –, apar primii reprezentanți ai confesiunii unitariene (printre maghiari), care, concentrată în nucleul vechi al localității, va atrage doar o minoritate a acestei comunități.

---

<sup>2</sup> Începe acum fenomenul de subînregistrare a acestei comunități, continuat și de administrația românească, până după 1989.

<sup>3</sup> Așa se și explică edificarea în această zonă a sinagogii, definitivată în anii 1870-1890.

STRUCTURA ETNICĂ, LINGVICĂ ȘI CONFESIONALĂ A POPULAȚIEI FĂGĂRAȘULUI PE CARTIERE (1869). CLASIFICARE IERARHICĂ ASCENDENTĂ.  
 THE ETHNIC, LINGUISTIC AND CONFESIONAL STRUCTURE OF FĂGĂRAȘ POPULATION BY DISTRICTS (1869). HIERARCHICAL ASCENDENT CLASSIFICATION.

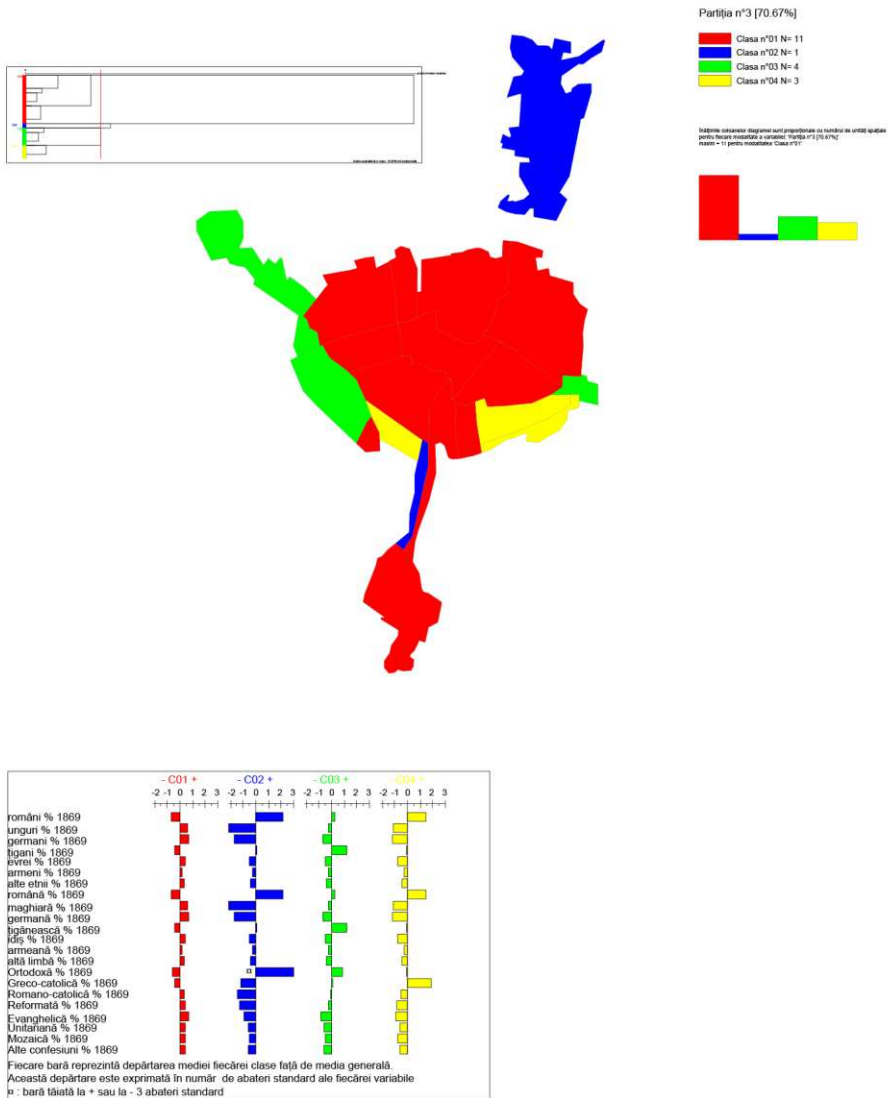
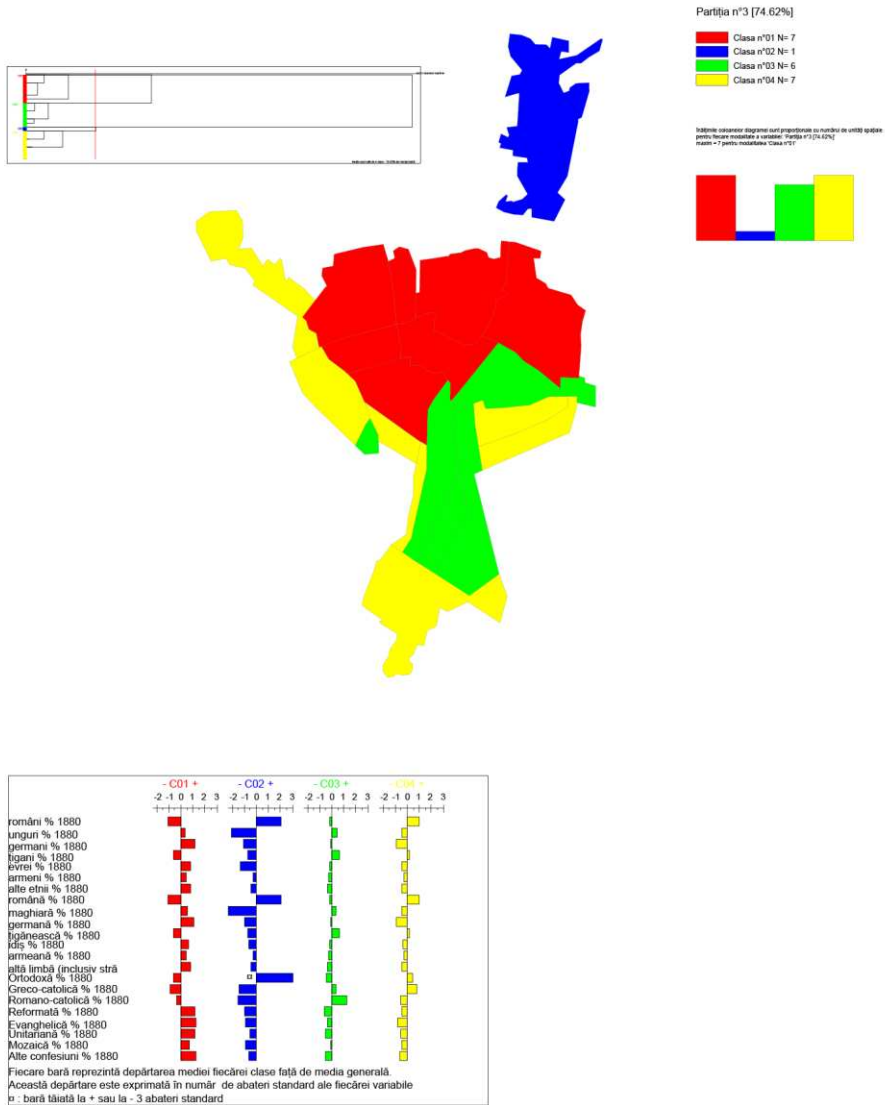


Fig. 13

STRUCTURA ETNICĂ, LINGVICĂ ȘI CONFESIONALĂ A POPULAȚIEI FĂGĂRAȘULUI PE CARTIERE (1880). CLASIFICARE IERARHICĂ ASCENDENTĂ.  
 THE ETHNIC, LINGUISTIC AND CONFESIONAL STRUCTURE OF FĂGĂRAȘ POPULATION BY DISTRICTS (1880). HIERARCHICAL ASCENDENT CLASSIFICATION.



Sursa datelor/Source of data: Șt. Meș, 1936;  
 D. Prodan, 1970-75; I. Boamfă, 2007;  
 Anuarul SOCEC al României Mari, 1925;  
 Lista abonatilor telefonici, 1959;  
 Listele electorale, 2004; Recensămintele  
 populației României, 1931-2015;

© Cuguat - TIGRIS pentru limitele administrative

0 500 m

© Cuguat - TIGRIS, 2022



Realizat cu Phicarto <http://phicarto.free.fr>

Fig. 14

În 1890, Făgărașul număra aproape 6.900 de locuitori, dintre care 42,4% erau români, urmați de maghiari – 27,6%, germani – 22,1% și evrei – 7,5%. Țigani erau aproape dispăruți, având o pondere (0,11%) mai mică și decât a armenilor (0,16%). „Ofensiva” maghiară – probabil urmare a politicii Budapestei –, a avut ca efect: maghiarii obțin majorități relative în cartierele Unirii, Radu Negru, Tăbăcarilor și Negoii, dar o pierd în Parcului, pe seama românilor. Germanii continuă să dețină majoritatea absolută în cartierul Libertății și pe cea relativă în Centru, Cetate, T. Perția, pe care o redobândesc și în T. Vladimirescu, de la români. Aceștia din urmă își mențin valorile predominante în Galați, C. Brâncoveanu, Câmpului, Dr. I. Șenchea, Parcului, Târgului, Cimitirului și Veteranilor, și dețin majorități relative în V. Alecsandri, Gării și 13 Decembrie. Evreii, în expansiune, se remarcă de asemenea, cu ponderi de peste 10%, în Centru, dar și în cartierele Cetate, Unirii, T. Perția, V. Alecsandri, Gării și 1 Decembrie. Din punct de vedere confesional, ortodocșii redobândesc întâietatea între românii din cartierele nucleului vechi al orașului (Fig. 15).

La finalul secolului (1900), populația așezării se apropia de 7.500 de suflete, dintre care românii reprezentau 43,1%, maghiarii 32,2%, germanii 16,9%, evreii 6,6% și țigani 1%. În zona centrală a orașului s-au produs câteva modificări notabile. Astfel, maghiarii au (re)dobândit majoritatea absolută în cartierele Radu Negru, Tăbăcarilor, Negoii și chiar 1 Decembrie, și pe cea relativă în Unirii, T. Perția și Gării (Fig. 16). Germanii se mențineau cu majoritate absolută în cartierul Libertății, având una relativă în T. Vladimirescu. Românii continuau să dețină o majoritate relativă în Centru (cea mai cosmopolită arie a orașului), dar și în V. Alecsandri și Cimitirului, având ponderi predominante în Galați, C. Brâncoveanu, Câmpului, Dr. I. Șenchea, Parcului, 13 Decembrie, Târgului și Veteranilor, adică mai ales spre margini, așa cum remarca pe la începutul veacului trecut Nicolae Iorga<sup>4</sup>. Deși erau tot subreprezențați, țigani depășeau din nou 10% în T. Vladimirescu și 5% în cartierele Câmpului și Gării. De asemenea, cele mai însemnate concentrări evreiești (peste 10%) se găseau în Centru și în cartiere ca Unirii, T. Perția, Gării și 1 Decembrie. În plan confesional, în unele cartiere – Centru, Cetate, Unirii, R. Negru, Tăbăcarilor – revin greco-catolicii pe prima poziție, între români.

Ultimul recensământ al perioadei dualiste a fost efectuat în 1910. Din cei peste 7.600 de oameni, 41,3% erau români, 37,3% maghiari, 13,2% germani, 6,8% evrei și aproape 1% țigani. În zona centrală erau vizibile efectele politicii oficiale de maghiarizare: în cartierele Radu Negru, Tăbăcarilor, T. Perția, precum și în Negoii, 1 Decembrie și Cimitirului maghiarii dețineau majorități absolute, la care se adăugau cele relative din cartierele Cetate, Unirii, Parcului, Gării și 13 Decembrie (Fig. 17). Germanii mai aveau majoritate absolută doar în cartierul Libertății, în vreme ce românii continuau să aibă preponderență spre margini: în Galați, dar și în cartierele C. Brâncoveanu, Câmpului, Dr. I. Șenchea, Târgului și Veteranilor se consemnau majorități absolute românești, iar în Centru, T. Vladimirescu și V. Alecsandri majorități relative. Dintre grupurile etnice cu mai puțin de 10% la nivelul orașului, țigani aveau ponderi de peste 3% în Galați, T. Vladimirescu și Gării, iar evreii depășeau în continuare 10% în Centru, Unirii, T. Perția, Gării și 1 Decembrie. Dacă de regulă, în plan

---

<sup>4</sup> N. Iorga, *Neamul românesc în Ardeal și Țara Ungurească*, vol. I, București, Institutul de Arte Grafice și Editura Minerva, 1906, p. 66-67.

lingvistic, s-au constatat frecvent concordanțe cu structura etnică, de această dată s-a produs o „rocadă”: dacă din punct de vedere etnic românii dețineau prima poziție, maghiara a depășit româna ca limbă vorbită, având 44,2% vorbitori, față de 41,4%. Din punct de vedere confesional, pe lângă revenirea cartierelor din nucleul vechi la mai mulți români ortodocși decât greco-catolici, notăm și prezența unei majorități absolute a romano-catolicilor în cartierul Negoiu.

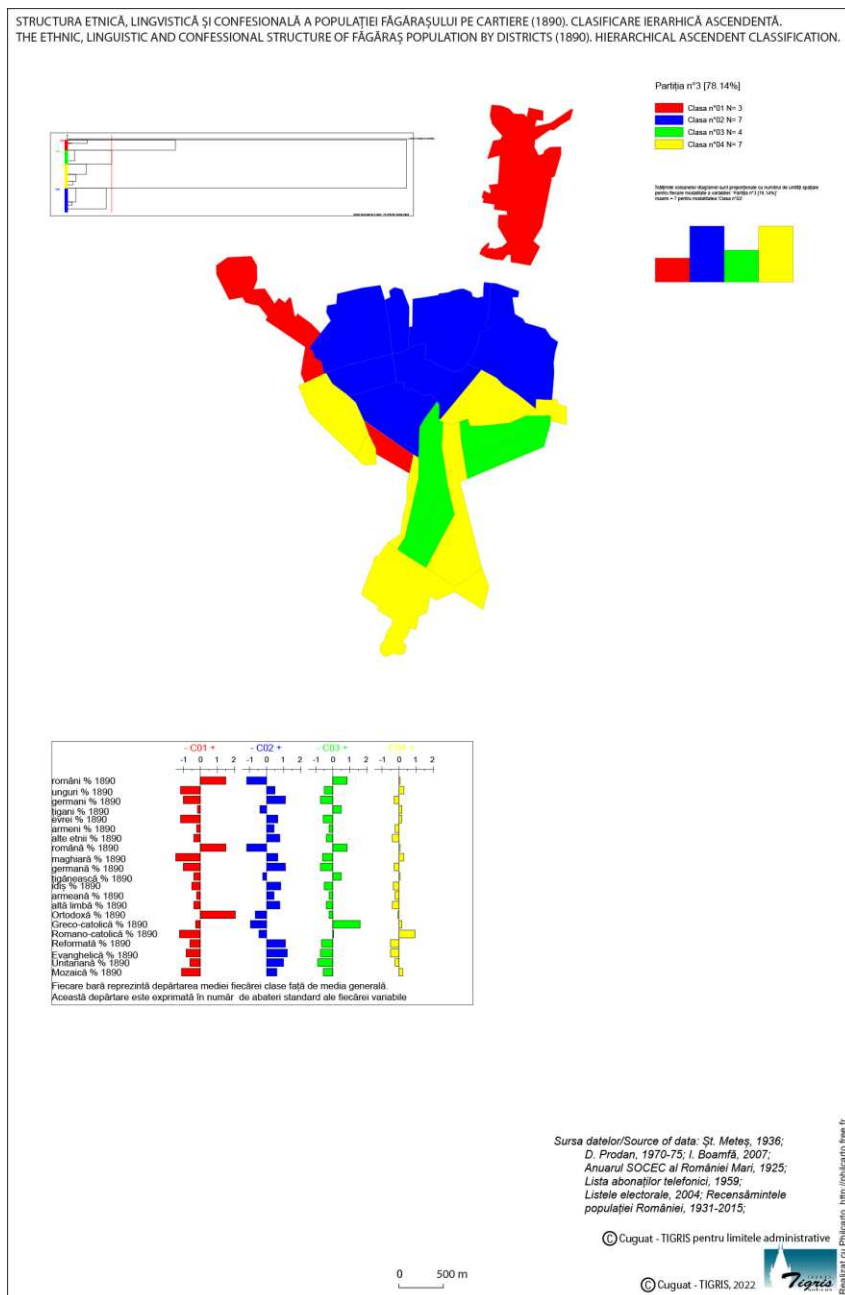
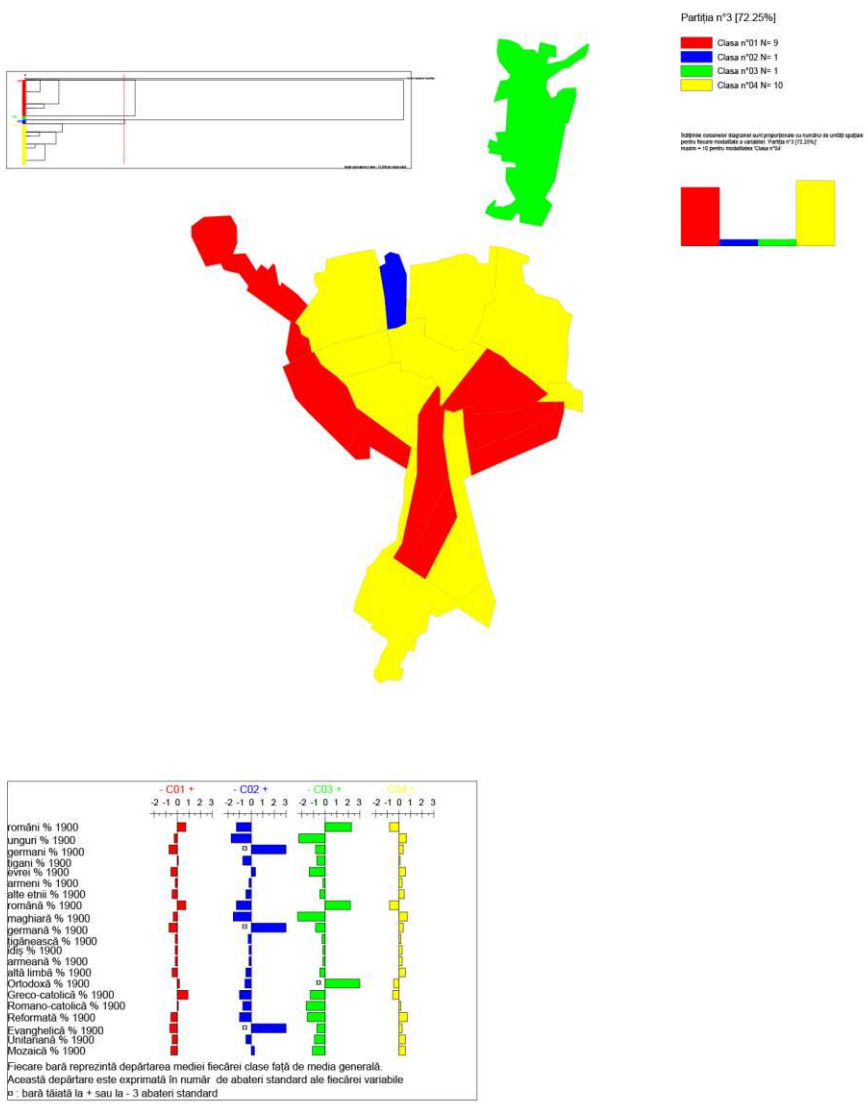


Fig. 15

STRUCTURA ETNICĂ, LINGVICĂ ȘI CONFESIONALĂ A POPULAȚIEI FĂGĂRAȘULUI PE CARTIERE (1900). CLASIFICARE IERARHICĂ ASCENDENTĂ.  
 THE ETHNIC, LINGUISTIC AND CONFESIONAL STRUCTURE OF FĂGĂRAȘ POPULATION BY DISTRICTS (1900). HIERARCHICAL ASCENDENT CLASSIFICATION.



Sursa datelor/Source of data: Șt. Mețes, 1936;  
 D. Prodan, 1970-75; I. Boamfă, 2007;  
 Anuarul SOCEC al României Mari, 1925;  
 Lista abonților telefonici, 1959;  
 Listele electorale, 2004; Recensămintele  
 populației României, 1931-2015;

© Cuguat - TIGRS pentru limitele administrative

0 500 m

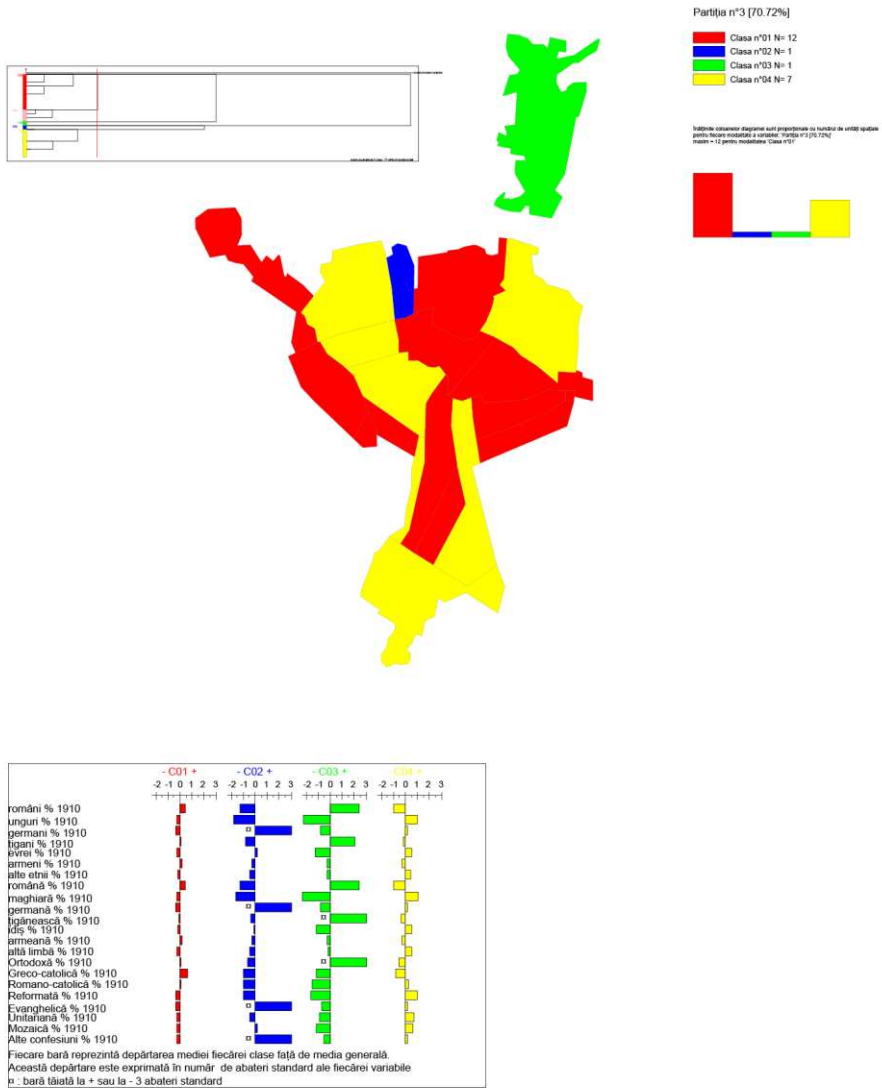
© Cuguat - TIGRS, 2022



Realizat cu Phlicarto - <http://phlicarto.free.fr>

Fig. 16

STRUCTURA ETNICĂ, LINGVICĂ ȘI CONFESIONALĂ A POPULAȚIEI FĂGĂRAȘULUI PE CARTIERE (1910). CLASIFICARE IERARHICĂ ASCENDENTĂ.  
 THE ETHNIC, LINGUISTIC AND CONFESIONAL STRUCTURE OF FĂGĂRAȘ POPULATION BY DISTRICTS (1910). HIERARCHICAL ASCENDENT CLASSIFICATION.



Sursa datelor/Source of data: St. Mețes, 1936;  
 D. Prodan, 1970-75; I. Boamfă, 2007;  
 Anuarul SOCEC al României Mari, 1925;  
 Lista abonaților telefonici, 1959;  
 Listele electorale, 2004; Recensămintele  
 populației României, 1931-2015;

© Cuguat - TIGRIS pentru limitele administrative

© Cuguat - TIGRIS, 2022



Realizat cu Philcarto. <http://philcarto.free.fr>

Fig. 17

Unirea de la 1 Decembrie 1918 a adus reconfigurări în peisajul cultural demografic al Făgărașului. Acestea se regăsesc deja în înregistrarea statistică realizată de autoritățile române în 1920. Atunci orașul depășea 7.800 locuitori, dintre care românii se apropiau, din nou, de 50% (49,5%), fiind urmați de maghiari – 31,9%, germani – 12,4% și evrei – 5,8%. Din nou, țiganii aproape că nu apar (doar 0,05%, mai puțin decât armenii – 0,06%). Maghiarii își mențin majoritățile absolute, mai ales în zona centrală – în cartierele R. Negru și Tăbăcarilor, dar și în Negoiu și 1 Decembrie –, și pe cele relative din T. Perția, Gării, 13 Decembrie și Cimitirului, însă românii preiau întâietatea, inclusiv în unele cartiere din nucleul vechi al Făgărașului. Astfel, cu majorități absolute se remarcă atât Centru, cât și Galați, C. Brâncoveanu, Câmpului, V. Alecsandri, Dr. I. Șenchea, Parcului, Târgului și Veteranilor, la acestea adăugându-se majoritățile relative din cartierele Cetate, Unirii, T. Vladimirescu. Rămasă cu un singur cartier majoritar german – Libertății –, această comunitate reușește să conserve aici o pondere netă – peste 81%. Evreii, în schimb, dețin ponderi notabile (peste 10%) în Centru și în cartiere ca T. Perția, Gării sau 1 Decembrie. În plan lingvistic, maghiara păstrează ponderea mai ridicată, comparativ cu cea a etnicilor maghiari, în principal pe seama declarării unei mari părți dintre evrei ca maghiarofoni. Din punct de vedere confesional, notăm faptul că greco-catolicii din V. Alecsandri au depășit ponderea romano-catolicilor, efect al unei majorități absolute românești, dar aceștia din urmă se mențin cu aceeași majoritate absolută în cartierul Negoiu (Fig. 18).

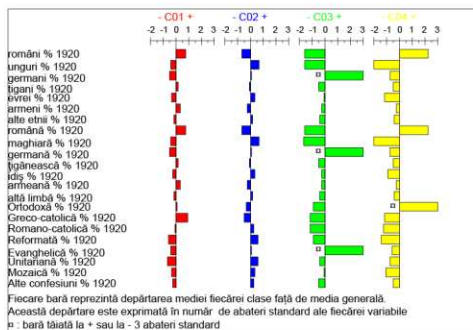
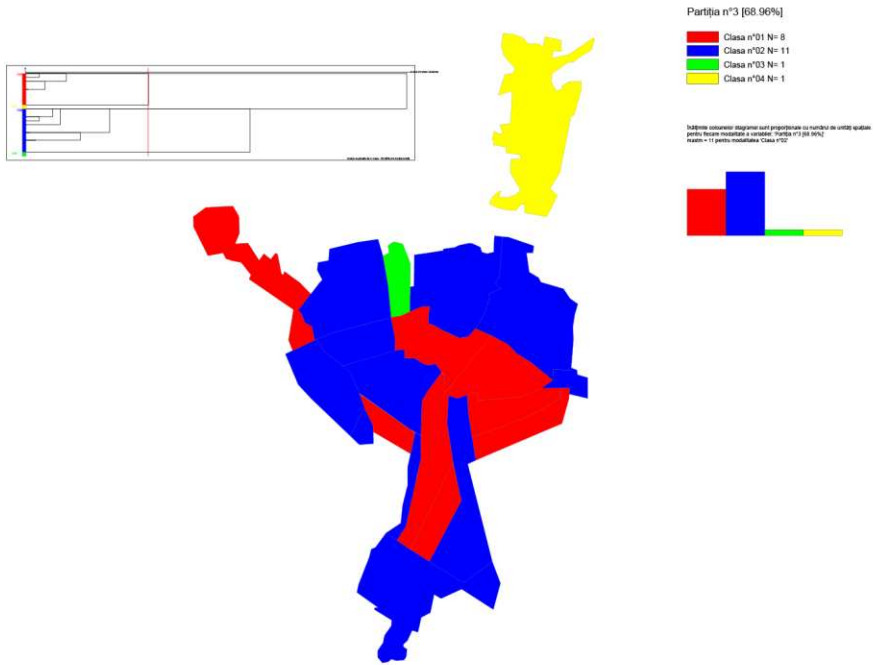
Recensământul din 1930 număra în Făgăraș peste 8.800 de suflete, dintre care românii ating 58,9%, urmați de maghiari – 23,7%, germani – aproape 11%, evrei – 4,4% și țigani – 0,6%. Maghiarii au conservat majoritatea absolută doar în cartierele Negoiu și 1 Decembrie, și pe cea relativă în cartierele Radu Negru și Tăbăcarilor, în vreme ce germanii se mențin cu o pondere netă (peste 75%) în cartierul Libertății (Fig. 19). Românii devin preponderenți într-un număr mare de cartiere – Galați, Centru, Cetate, Unirii, C. Brâncoveanu, Câmpului, V. Alecsandri, Dr. I. Șenchea, Parcului, 13 Decembrie, Târgului, Cimitirului și Veteranilor, deținând majorități relative în altele: T. Perția, T. Vladimirescu, Gării. Evreii mai depășesc 10% în cartierele T. Perția, Gării și 1 Decembrie, și 8,5% în Centru. Ponderea modestă a țiganilor este depășită clar (peste 1%) doar în Galați și în cartierele T. Vladimirescu, Câmpului și Gării. În ceea ce privește limbile vorbite, pe lângă declararea în continuare a unei bune părți dintre țigani ca românofoni, și o parte a evreilor trec de la a se declara vorbitori de maghiară către noua limbă oficială a așezării, româna, dar și spre germană. În schimb, puținii armeni se declară, majoritatea, ca vorbitori de armeană. În plan confesional, romano-catolicii au pierdut majoritatea relativă în T. Perția, obținută de ortodocșii români, păstrând-o doar în T. Vladimirescu, Negoiu și Gării, și remarcăm consolidarea majorității relative greco-catolice din cartierul V. Alecsandri. Credincioșii reformați își mențin majoritățile relative în cartierele R. Negru și Tăbăcarilor, în vreme ce luteranii își păstrează puternica majoritate absolută din cartierul Libertății. În schimb, așa cum am mai menționat, unitarieni își păstrează statutul de al treilea grup confesional maghiar(efon), nedepășind niciodată valori de 2-3% la nivelul localității, cu cele mai mari ponderi (peste 7%) în cartierele Radu Negru și Tăbăcarilor<sup>5</sup>.

---

<sup>5</sup> Faptul este explicabil prin aceea că între cele două cartiere, pe str. Mihai Eminescu (în Centru), se găsește edificiul lor de cult, ridicat în anii 1910-1912.



STRUCTURA ETNICĂ, LINGVICĂ ȘI CONFESIONALĂ A POPULAȚIEI FĂGĂRAȘULUI PE CARTIERE (1920). CLASIFICARE IERARHICĂ ASCENDENTĂ.  
 THE ETHNIC, LINGUISTIC AND CONFESIONAL STRUCTURE OF FĂGĂRAȘ POPULATION BY DISTRICTS (1920). HIERARCHICAL ASCENDENT CLASSIFICATION.



Sursa datelor/Source of data: Șt. Meș, 1936;  
 D. Prodan, 1970-75; I. Boamfă, 2007;  
 Anuarul SOCEC al României Mari, 1925;  
 Lista abonajilor telefonici, 1959;  
 Listele electorale, 2004; Recensămintele  
 populației României, 1931-2015;

© Cugaut - TIGRIS pentru limitele administrative

0 500 m

© Cugaut - TIGRIS, 2022



Realizat cu Phicarto <http://phicarto.free.fr>

Fig. 18

STRUCTURA ETNICĂ, LINGVICĂ ȘI CONFESIONALĂ A POPULAȚIEI FĂGĂRAȘULUI PE CARTIERE (1930). CLASIFICARE IERARHICĂ ASCENDENTĂ.  
 THE ETHNIC, LINGUISTIC AND CONFESSIONAL STRUCTURE OF FĂGĂRAȘ POPULATION BY DISTRICTS (1930). HIERARCHICAL ASCENDENT CLASSIFICATION.

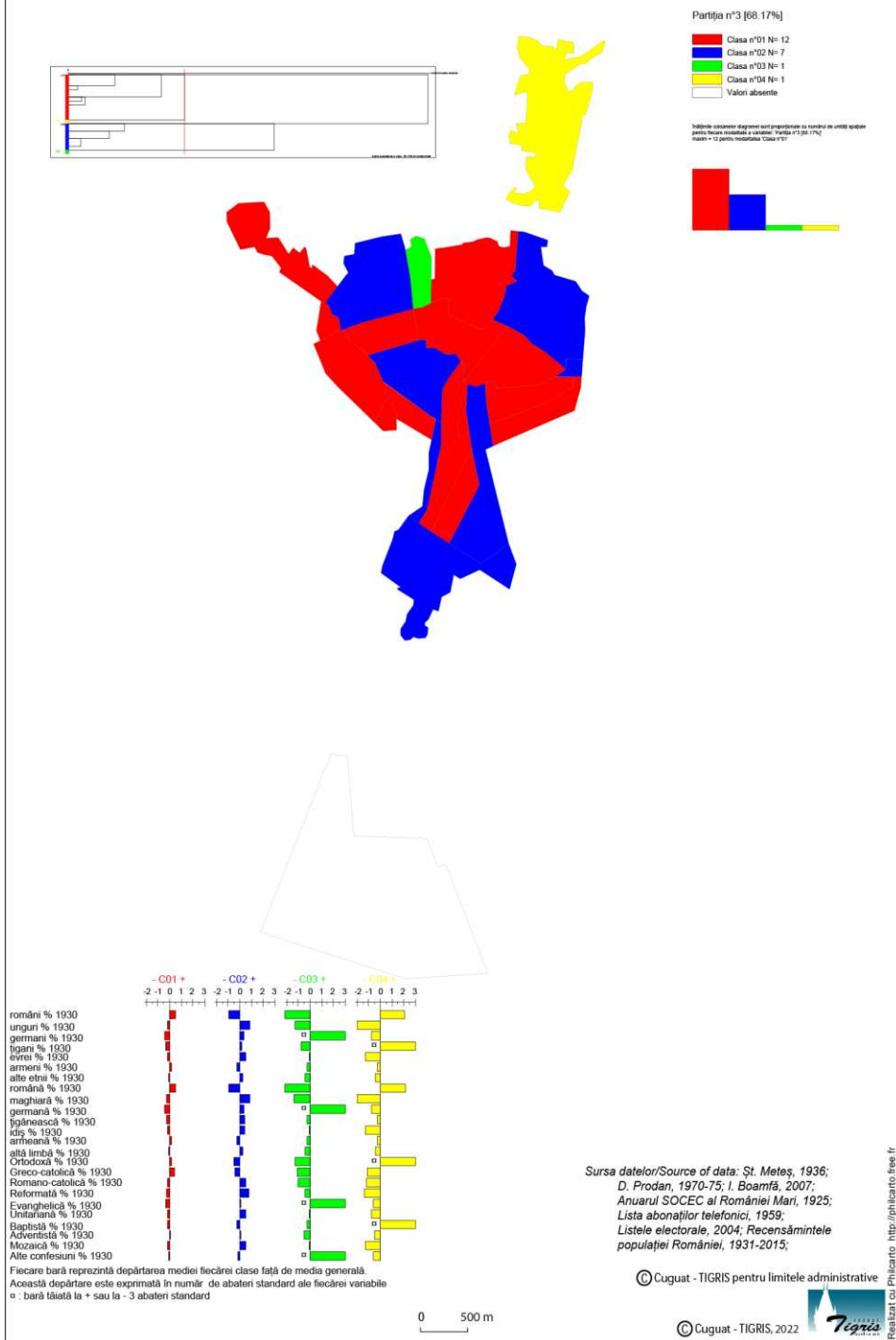


Fig. 19