

RESTAURAREA LĂZII BRESLEI TĂBĂCARILOR SAȘI DIN FĂGĂRAȘ

Cătălin-Laurențiu BLENDEA¹

LE RESTAURATION DU COFFRE DE LA GUILDE DES TANNEURS SAXONS DE FĂGĂRAȘ

RÉSUMÉ

Le présent article porte dans un premier temps sur une petite documentation historique qui fait référence en quelques mots à l'existence des corporations artisanales et enfin, à la restauration du coffre de la corporation des tanneurs saxons de Făgăraș, pièce qui appartient au patrimoine du Musée du Pays de Făgăraș „Valer Literat”. Le coffre date de la première moitié du XIX-ème siècle, 1840, et constitue un symbole de la guilde des tanneurs saxons de Făgăraș.

Mots-clés: coffre, guilde des tanneurs, restauration.

Articolul de față prezintă în primă instanță o mică documentare istorică, ce se referă în câteva cuvinte la existența breslelor meșteșugărești și în cele din urmă la restaurarea lăzii breslei tăbăcarilor sași din Făgăraș, un obiect care face parte din patrimoniul Muzeului Țării Făgărașului „Valer Literat”. Acesta datează prima jumătate a secolului al XIX-lea (1840) și este un simbol important al breslei tăbăcarilor sași din Făgăraș.

În Evul Mediu, în secolele XII-XIII, meșteșugarii de la orașe se organizau în asociații numite bresle. Ele au apărut aproape concomitent cu orașele înseși – în Italia încă în secolul al X-lea, iar în Franța, Anglia și Germania în secolele XI - începutul secolului al XII-lea, deși încheierea definitivă a breslelor s-a produs mai târziu.

Breslele se numeau „métiers” ori „guildes” în Franța, „arti” în Italia, „ghilds” sau „mysteries” în Anglia, „Innungen”, „Gilden”, „Aemter” sau „Gewerke” în Germania. Breslele meșteșugărești au avut un rol foarte important și în dezvoltarea economică a orașelor Transilvaniei.

Breasla. Breslele sunt asociații profesionale de meșteșugari aparținând unei meserii, apărute în Evul Mediu, care au existat până la sfârșitul secolului al XIX-lea, iar în anumite regiuni (de exemplu, în Elveția) până în prezent.

Aceste asociații au apărut din mai multe motive: interesul artizanilor de a se apăra contra concurenței noilor veniți în orașul lor sau a celor stabiliți în alte orașe, de a se ajuta reciproc, de a da tuturor membrilor breslei șanse egale de lucru și de câștig și, în general, de a-și apăra interesele profesionale.

Cele mai vechi statute de breaslă din Transilvania datează din timpul lui Ludovic de Anjou (1376).

¹ Restaurator, Muzeul Țării Făgărașului „Valer Literat”, Făgăraș;
e-mail: kata_b91@yahoo.com.

În Transilvania, atestate deja din secolul al XIV-lea, breslele se conduceau după statute și canoane proprii, ce urmau modelele Europei Vestice și Centrale, unde acest tip de organizare apăruse cu mult mai devreme. Prezența populației germane în Transilvania va impulsiona organizarea meșteșugarilor din orașele libere regești și chiar din târguri în astfel de asociații. Din aceste organizații se vor naște în cursul secolelor XIII-XIV breslele, cu obiective economice mai precise, mai bine definite.

Procesul de dezvoltare al breslelor se întrerupe la mijlocul secolului al XVI-lea din cauza condițiilor politice nefavorabile (expansiunea otomană), ca apoi să se revigoreze mai ales în perioada Báthoreștilor, a principelui Gabriel Bethlen sau a lui Gheorghe Rákóczy I². Dacă la început activitatea breslelor a stimulat dezvoltarea meșteșugurilor, după aproape cinci sute de ani regulile rigide care urmăreau menținerea micii producții făceau dificilă intrarea în breaslă, limitau numărul ucenicilor și calfelor, devenind o frână în evoluția economică a orașelor. Ca urmare, prin legea industrială din 1872 ele au fost transformate în asociații meșteșugărești³.

În orașul Făgăraș au ființat de-a lungul secolelor XVI-XIX numeroase bresle de meșteșugari (circa 20), care au reușit să-și pună amprenta pe dezvoltarea întregii Țări a Făgărașului. Chiar dacă astăzi nu dispunem de multe informații certe asupra existenței unora dintre bresle, numărul mare al meșteșugarilor care apar în diferite acte și documente ne îndreptățește să credem că și aceștia erau organizați profesional. Majoritatea breslelor ființau în oraș, doar câteva activând în cetate, toate acestea funcționând perioade mai lungi sau mai scurte, în funcție de importanța meșteșugului, de necesitățile pieței.

Breasla tăbăcarilor români a fost cea mai importantă și puternică din oraș. Privilegiul i-a fost acordat la 28 martie 1643, de către principele Gh. Rákóczy I, la cererea a 12 tăbăcari români, și întărit mai târziu de Mihail Apafi I (1666) și de împăratul Carol VI, la 13 octombrie 1713. Cu toate că a fost desființată oficial prin legea din anul 1872, a continuat să funcționeze sub numele de „Societatea Tăbăcarilor/ Timarilor” până la instaurarea regimului comunist. În cadrul breslei au fost cuprinși de la început și tăbăcari din satul Beclean. Despre breasla tăbăcarilor sași din Făgăraș avem doar o singură informație, în legătură cu înființarea ei, probabil în secolul al XVII-lea, având sediul în oraș.

Prezentarea stilistică. Alegerea obiectului muzeal se datorează faptului că acesta reprezintă un etalon în reprezentarea breslei tăbăcarilor sași din Făgăraș, și de aceea acesta nu trebuie să se piardă, ci dimpotrivă să iasă în lumină pentru a fi cunoscut de generațiile viitoare. Multe informații despre breasla tăbăcarilor sași din Făgăraș nu am găsit, singura pe care am descoperit-o fiind în legătură cu înființarea ei, probabil în secolul al XVII-lea, având sediul în oraș.

Lăzile de breaslă pe care le deține muzeul nostru sunt diverse, acoperind o bună parte din domeniile de activitate ale breslelor făgărășene. Acestea sunt un maritor viu al existenței breslelor și pe aceste meleaguri.

Descrierea obiectului. Ladă din lemn de rășinoase, furniruit și cu decor intarsiat reprezentând simbolurile breslei tăbăcarilor, dispuse de o parte și alta a încuie-

² *Breslele transilvănene în secolele XIV-XIX. Catalog de expoziție*, Cluj-Napoca, 1997, p. 4.

³ Olga Beșliu, Raluca Frâncu, *Din istoria breslelor sibiene. Aus der Geschichte der Hermannstädter Zünfte*, ediția a II-a, Sibiu, 2009, p. 12.

torii. Lada are un capac prins cu două balamale și șuruburi de corpul lăzii. Capacul are montat un dispozitiv metalic care limitează deschiderea până la un unghi de 90 de grade. În interiorul lăzii mai există un mic compartiment (sertăraș sau puișor), în care se păstrau obiecte mici de valoare. Lada este acoperită pe exterior cu furniruri groase (blind) din esență de nuc. Încuietoarea, precum și ornamentul găurii cheii, lipsesc.

Interiorul capacului este inscripționat pe un fond albastru cu un text în grafia germană a secolului al XIX-lea, ce începe cu data de 21 ianuarie 1840: „Jahre Anno 1840 Den 21 Jenner, Hatt Die Erhame Rothgerber Bruderschaft Dieffe Frugel Machen Laffem Dabey Sindt Geweffen Martin, Rerner Herbest, Fotter Alterer Beyfitzer Johan Keiffer J., Molnar Ferentz, Lagen Geffel, Stefan Walter J., Johan Baltes. Schaffer Petrus Felmerer”. Traducerea acestui text a fost realizată de către prof. univ. dr. Ioan Albu (ULB Sibiu) și sună astfel: „În anul 1840, 21 Ianuarie, onorabila fraternitate a tăbăcarilor a pus să se facă această ladă. De față au fost Martin bătrânul, tatăl lui Reiner Herber, alături Johann Keisser junior, Molnar Ferentz, calfă a lăzii, Steffan Walter junior, Johann Baltes. Meșter Petrus Felmerer”. Pe laterale, lada avea două mânere metalice, dintre care cel din partea dreaptă lipsește.

Investigații științifice. După ce piesa a fost examinată cu ochiul liber, cu lupa în lumină directă și razantă, s-au realizat fotografiile, iar apoi analizele biologice și chimice.

Analize efectuate:

a. analize biologice: identificări esențe lemnoase, factori de degradări biologice.

b. analize chimice: identificarea stratului de finisare inițial, precum și a adizivilor utilizați la construcția piesei.

Datorită naturii materialelor ce intră în construcția mobilierului, factorii distructivi care apar sunt diverși. În activitatea de restaurare-conservare, termenul de conservare are în vedere atât acțiunea directă asupra obiectului, cât și acțiunea și controlul asupra factorilor de mediu în care se păstrează obiectul, în vederea restaurării sau după restaurare.

Degradări întâlnite:

- fizico-mecanice: desprinderi de materiale, descleieri, crăpături, fisuri, pierderi de material și uzură funcțională;

- fizico-chimice: îmbătrânirea materialelor, pătări, depuneri grase;

- biologice: atac de insecte xilofage, uzură funcțională.

Descrierea stării de conservare. Lada se găsea într-o stare de conservare precară, având lipsă furniruri pe porțiuni mari, atât pe suprafața capacului, cât și pe toate cele patru laturi. Capacul era crăpat pe toată lungimea lui, prezentând o diferență de material și o modificare a nivelului părților componente. Furnirurile erau grav deteriorate, desprinse, crăpate și prezentau depuneri importante de murdărie și uzură funcțională. Lipseau un mâner, încuietoarea interioară și ornamentul de la orificiul cheii. Lipseau de asemenea elemente de intarsie, respectiv furnire care configurează simbolurile breslei. Piesa prezenta, în special la partea inferioară, atac de insecte xilofage, iar lemnul era fragilizat și prezenta urme importante de uzură funcțională. Lada era foarte murdară, având depuneri grase și ancrasate. Stratul de culoare era și el afectat, existând mici porțiuni de zone fragile sau pierderi de culoare.

Materiale folosite în confecționarea lăzii:

- lemn de rășinoase, furnire de diferite esențe;
- elemente metalice din alamă și fier;
- lac protector (sherllac).

Restaurarea obiectului. După ce am realizat o documentație fotografică, care să certifice starea de conservare a piesei, am întocmit-o și pe cea bibliografică în legătură cu breslele și lăzile de breaslă din Transilvania.

O primă intervenție asupra obiectului a constituit-o consolidarea profilactică a zonelor fragilizate din interiorul capacului, folosind pentru această operațiune hârtie japoneză și clei organic de pește în proporție de 5%. După ce s-a realizat consolidarea profilactică, am demontat elementele metalice pentru a separa corpul lăzii de capac.

Deși în urma analizelor biologice s-a demonstrat faptul că atacul biologic xilofag nu este activ, s-a realizat tratarea insecticidă a corpului și în special a fundului bazei lăzii, prin injectarea în găurile de zbor cu Per-xil 10, preventiv. Îndepărtarea depunerilor de praf s-a realizat cu ajutorul unei pensule ușor abrazive și a aspiratorului.

Impregnarea în vederea consolidării părții inferioare, mai precis a fundului lăzii, s-a realizat cu Paraloi b72 dizolvat în acetat de etil în proporție de 3-5%. Aplicarea consolidantului s-a efectuat prin pensulare și injectare pe suprafața zonelor fragilizate.

Pregătirea suprafețelor pentru reaplicarea blind-ului desprins s-a realizat mecanic prin îndepărtarea cleiului degradat și murdăriei. Pentru toate lacunele de pe toate părțile piesei s-au confecționat furnire (blind) de aceeași esență, culoare și umiditate. Lipirea acestora s-a făcut cu adeziv organic (clei de oase forte) în proporție de 20%, sub presă. Integrarea cromatică s-a realizat după aplicarea unui chit pe bază de cretă de munte și de clei de pește 5% pe suprafața pictată.

Curățirea chimică atât pe suprafață nepictată la interiorul lăzii, cât și pictată, s-a realizat cu solvenți în urma testelor. Soluția folosită pentru îndepărtarea depunerilor, atât de pe suprafețele pictate, cât și de pe cele nepictate, este una standard – apă 74%, alcool 24%, C200 1%, amoniac 1%, la care, în funcție de necesitate, s-a mai mărit concentrația.

Vernisarea suprafețelor pictate s-a realizat cu un verni pe bază de Damar, dizolvat în terebentină 10%, iar a celor nepictate cu un verni pe bază de ceară de albine dizolvată în petrol 20%. Finisajul exterior al piesei s-a realizat prin aplicarea lacului sherllac în tehnica de lustruire franțuzească, în straturi subțiri și succesive.

Recomandări privind condițiile de păstrare. Se recomandă ca piesa să fie depozitată sau expusă într-un mediu care să îndeplinească următoarele condiții:

- să fie salubru și stabil din punct de vedere al microclimatului;
- valorile U.R.: 50-65%;
- temperatura: 18°C;
- lumina: 150 lucși.

Lista ilustrațiilor:

Fig. 1 – Aspectul lăzii înainte de restaurare.

Fig. 2 – Aspectul lăzii înainte de restaurare.

Fig. 3 – Aspectul lăzii înainte de restaurare.

Fig. 4 – Aspectul lăzii înainte de restaurare.

Fig. 5 – Degradări: furnirurile grav deteriorate, desprinse, crăpate și depuneri importante de murdărie și uzură funcțională.

Fig. 6 – Degradări: capacul crăpat pe toată lungimea lui, prezentând o diferență de material și o modificare a nivelului părților componente.

Fig. 7 – Degradări: lipseau elemente de intarsie, respectiv furnire care configurează simbolurile breslei.

Fig. 8 – Degradări: prezenta în special la partea inferioară atac de insecte xilofage, iar lemnul era fragilizat și prezenta urme importante de uzură funcțională.

Fig. 9 – Degradări: piesă foarte murdară, având depuneri grase și ancrasate.

Fig. 10 – Detaliu privind consolidarea profilactică a zonelor fragilizate din interiorul capacului.

Fig. 11 – Detaliu privind tratarea insecticidă a corpului și în special a fundului bazei lăzii prin injectarea în găurile de zbor cu Per-xil 10.

Fig. 12 – Aplicarea consolidantului Paraloid b72 pe suprafața zonelor fragilizate.

Fig. 13 – Confecționarea de furnire (blind) de aceeași esență, culoare și umiditate.

Fig. 14 – Detaliu curățare chimică pe suprafața nepictată.

Fig. 15 – Detaliu curățare chimică pe suprafața pictată.

Fig. 16 – Vernisarea suprafețelor pictate, cu verni pe bază de Damar dizolvat în terebentină.

Fig. 17 – Vernisarea suprafețelor nepictate, cu verni pe bază de ceară de albine dizolvată în petrol.

Fig. 18 – Detaliu privind aplicarea lacului sherlac în tehnica de lustruire franțuzească, în straturi subțiri și succesive.

Fig. 19 – Aspectul piesei după restaurare.



Fig. 1



Fig. 2



Fig. 3



Fig. 4



Fig. 5



Fig. 6



Fig. 7



Fig. 8



Fig. 9



Fig. 10

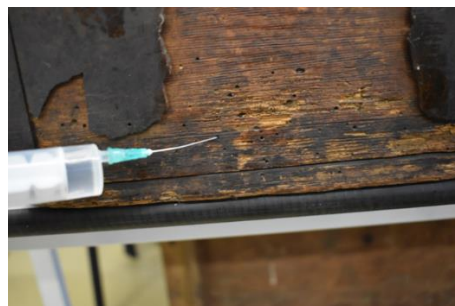


Fig. 11



Fig. 12

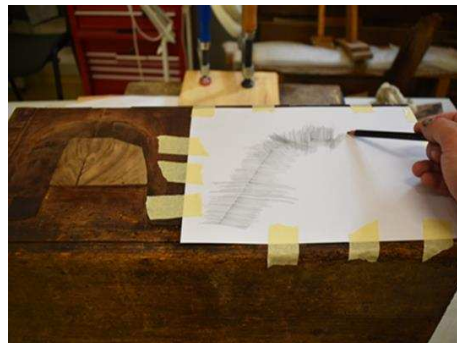


Fig. 13



Fig. 14



Fig. 15



Fig. 16



Fig. 17

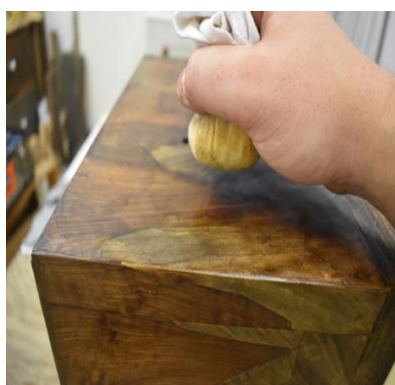


Fig. 18



Fig. 19