

Sergiu Enache

## Contribuții la repertoriul arheologic al Banatului: Gătaia

Orașul Gătaia este situat în sud-vestul României făcând parte din sudul județului Timiș, la o distanță de 52 km sud față de acesta. Coordonatele sale geografice sunt: latitudine nordică: 45°22', longitudine estică: 21°25'. Gătaia se învecinează la nord cu comunele Tormac și Voiteg, în vest se află comuna Birda, în sud comunele Moravița și Jamu Mare și în partea de est județul Caraș-Severin.

Pe baza dovezilor existente, se poate afirma faptul că, pe acest teritoriu, existau vechi forme de așezări omenești, afirmație bazată pe descoperirea de la Șemlacul Mare, unde s-a descoperit o parte din dantura unui *Elephas primigenius*. Descoperirile aparținătoare neoliticului din zone apropiate Gătaiei (topoare de piatră șlefuită la Deta, ceramică specifică la Denta și Șoșdea) fac parte din culturile *Tisa I*, *Tisa II* și cultura *Decea-Mureșului* din eneolitic. În perioada de tranziție spre epoca bronzului apar urme ale culturilor *Coțofeni* și *Baden-Pécel*, perioada mijlocie a epocii bronzului fiind reprezentată de Cultura *Periam-Pecica* și *Vatina*. Pe versantul de nord al *Văii Begului* s-au descoperit vase ceramice hallstatiene<sup>2</sup>, precum și ceramică cenușie sarmatică. Tot pe Valea Begului, spre Șoșdea, se mai găsesc urme de furnale primitive, ce se pare că aveau ca sursă de materie primă minereurile de la Ocna de Fier, iar ca descoperiri monetare, o monedă romană din secolul I e.n. Primul din așa-numitele *valuri romane* începea la Mureș, atingea Begheiul, Timișul, de unde se continua spre râurile Birda și Bârzava trecând pe la vest de actualele localități Birda și Berecuța, continuându-se spre sud, întretăind actualele localități Butin și Jamu Mare și terminându-se în apropierea localității Vârșeț. Năvălirea popoarelor migratoare îi atinge și pe băștinașii acestor locuri, peste ei trecând pe rând goții, hunii, gepizii, avarii, pentru ca în secolele X-XI să înceapă pătrunderea maghiarilor<sup>3</sup>.

Prima mențiune documentară privind Gătaia este cea din anul 1323 referitoare la un anume Domokos, al cărui tată este trimis aici pentru delimitarea vetrei satului numit atunci *Gothal* sau *Gothalö*<sup>4</sup>. Capitlul din Arad ne informează că la 1343 se afla în proprietatea lui Ladislau Omeri și, mai apoi, în cea a surorii sale Clara fiind delimitată prin *Gothal Inferior* și *Gothal Superior*<sup>5</sup>. În timpul regelui Sigismund (1389-1437) e cunoscută pentru prima dată sub numele de Gatay, după unii cercetători, nume patronimic turco-tătar Gea-Gatay, de unde poate și se trage numele<sup>6</sup>. Tot acum apar și primele mențiuni despre

<> Nițov, 2004, p. 5.

2 Cireșan et all., 1972, p.53-54.

3 Cireșan et all., 1972, p. 53-56.

4 Bălașa, 2002, p. 185.

5 Nițov, 2004, p. 16.

6 Cireșan et all, 1972, p. 59.

localitățile din apropiere. Șemlacul Mare este una din localitățile a cărei istorie se leagă de cea a Gătaiei prin existența la intersecția drumurilor dintre cele două, a măgurii vulcanice Șumig. În anul 1018, *Bula de Aur* a lui Vasile al III-lea Bulgaroctonul amintește că la nordul Dunării în Banat se găsiră și localitățile *Grontson* (Greoni) și *Moraviskos* (Șemlacu Mare) care au fost locuite de vlahi. După invazia tătară (1241) și moartea hanului Ogotai, regele Bela al IV-lea restaurează regatul și îl întărește prin construirea de cetăți: Caransebeș, Lugoj, Somlyo (azi Șumig). Cetatea Somlyo avea o deosebită importanță strategică, fiind amplasată pe Șumig, dominând tot teritoriul în jur până la Vrsac<sup>7</sup>, fiind posibilul centru al comitatului Caraș la 1200<sup>8</sup>. În perioada stăpânirii otomane, Șemlacul devine reședință de nahye sub numele de Semlik<sup>9</sup>, Gătaia apărând ca oraș în defterele otomane<sup>10</sup>.

Cartografic, în însemnările lui Marsigli, *Gătaia* apare sub numele de *Gataja* fiind poziționată în districtul Bocșa, la conscripția din 1717 satul purtând același nume. Pe harta lui Mercy (1723-1725) este numită *Gathey*, cea a lui Grisellini indică numele *Gattay*, iar în dicționarul lui Valyi apare ca *Gattaia*-localitate cu locuitori majoritari ortodocși<sup>11</sup>.

Din punct de vedere arheologic, arealul a fost cercetat până în 1989, atât prin cercetări de teren, cât și prin săpături sistematice de către profesorul Alexandru Rădulescu. În așezarea numărul 1 s-au depistat urme arheologice din secolul al IV-lea, din secolele VIII-IX și din evul mediu dezvoltat (XIV-XV). S-au identificat trei locuințe semiîngropate în sol cu vatră deschisă, locuirea feudală fiind datată în secolele VIII-IX<sup>12</sup>. Fusaiolele din lut ars descoperite indică cunoașterea meșteșugului țesutului, iar zgura de fier alături de cuțite și foarfeci arată activitatea de reducere și prelucrare a fierului. Așezării feudale îi precede stratigrafic o așezare de secol IV-V atestată prin ceramica cenușie și o groapă de proviziizii conținând un mic depozit de unelte din fier, format din seceri și topoare. Tot aici s-a "prins,, și un colț al unei locuințe datată în secolele XIV-XVIII<sup>13</sup>. Ca descoperiri izolate amintim celul din bronz descoperit pe *Valea Begului*<sup>14</sup>.

Diferitele repertorii ale obiectivelor arheologice din localitate au avut la bază punctele *Valea Begului* și *Valea Măței*. Prima dintre acestea se plasează în subunitatea *Câmpiei Tormacului*, netedă cu atitudine de 90-100 m în V și 200-220 E<sup>15</sup>. În cadrul proiectului de cercetări de suprafață "Gătaia-Valea Begului, Valea Măței" s-au descoperit 21 de așezări de sec. III-V d. Hr. din care 12 prezentând urme de zgură de fier în cantități mari. Topografic, așezările sunt dispuse pe terasele joase sau mai înalte și pe versanți văilor sau pâraielor, altitudinea medie situându-se în jurul valorii de 113 m.

În vechime, albia pâraurilor nu era colmatată și mlăștinoasă, acest fapt explicând locuirea din terasele joase ale albiei minore, zona fiind și mult mai împădurită în antichitate și în evul mediu, ceea ce dă o calitate superioară mediului. Majoritatea așezărilor sunt

7 Cireșan et all, 1972, p. 58.

8 Rusu, 2007, p. 135.

9 Rusu, 2007, p. 145

10 Rădulescu, 2002, p. 66.

11 Crețan, 2006, p. 23.

12 Rădulescu, 1999-2001, p. 55.

13 Rădulescu, 1999-2001, p. 61.

14 Gumă, 1993, p. 253.

15 Micle, 2011, p. 208.

dipuse pe latura nordică, iar gradul mare de locuire poate fi explicat fie prin dezvoltarea meșteșugurilor ce a dus la nevoia de materie primă (minereu de fier din zona Bocșa), fie prin fenomenul de roire datorat defrișărilor masive, ce a dus la dispersia așezărilor<sup>16</sup>. Pe *Valea Begului* s-au descoperit materiale ceramice Basarabi<sup>17</sup>, cât și așezări neolitice, ”daco-romane” sau feudale. *Valea Mâței* este reprezentată arheologic, în cea mai mare parte de așezări așa-zise ”daco-romane”<sup>18</sup>.

Actualele cercetări de teren au vizat zona împădurită a Gătăii ce se cunoaște local sub numele de *Cotul Boilor*, iar toponimic sub cel de *La Pădure*. Topografic, punctul *La Pădure* este așezat în NE Gătăii la o distanță de aproximativ 3 km S față de *Valea Begului*. Zona se află lângă pădurea din orașul Gătaia, fiind străbătută în partea de S de un curs al râului Bârzava, obiectivul fiind amplasat în terasa formată pe versantul drept al cursului (fig. 1). Zona discutată nu a mai fost cercetată până acum prin nici un fel de investigație arheologică invazivă sau noninvazivă. Ca repere de localizare avem la 1,62 km SE biserica reformată din Sculea, la 1,28 km NE biserica penticostală ”Tabor”, iar la 2,69 km SV crucea de hotar de pe *Dealul Șoșdea* (fig. 2). Ca reper hidrografic, posibilul sit este înconjurat din N, S și E de cursul permanent al râului *Bârzava*, în NV fiind îngrădit de calea ferată ce duce spre Șoșdea. Cursul de râu se află la aproximativ 70 de m față de sit. Altitudinea absolută la care se află situl este de 120 de metri. În partea de nord, *Bârzava* își formează un ”cot” -neidentificabil pe hărțile topografice din 1975- ce dă naștere unei mici insule. Fiind un teren în general plan, cu ușoare denivelări dispunerea față de soare nu este relevantă, lumina solară fiind distribuită egal. Starea terenului în momentul perieghezei era de teren cultivat cu urme accentuate de vegetație. Suprafața sitului este de cca 0,70 km cu coordonatele Google Earth: 45°26'25.20"N, 21°27'7.76"E. Tipul de așezare este deschisă, multistratificată datând din perioada secolelor III-IV d. Hr până în evul mediu dezvoltat fiind descoperite materiale ceramice specifice. Suprapunând harta iosefină din 1769-1772 peste imaginile satelitare Google Earth se poate observa că la aceea dată zona era mult mai împădurită, condițiile de viață și calitatea mediului fiind net superioare celor de astăzi.

Din punct de vedere al toponimiei, denumirea sitului de pe hărțile topografice din 1975 indică clar zona forestieră, iar toponimul dat de localnici *Cotul Boilor*, ne poate duce cu gândul la o zonă de adăpat și pășunat animale, condițiile arealului vizat pretându-se pentru astfel de activități. Un toponim apropiat, reprezentând un nume de lan este *Boroșoane*- șes arabil la marginea căruia este un izvor. Cuvântul provine de la un antroponim popular însemnând soția lui Boroș<sup>19</sup>. Alte toponime sunt *Șiretu* sau *Câmpu Mare*, cel de al doilea reprezentând o suprafață arabilă mare. Coroborate, toate indicațiile toponimice ilustrează un mediu propice practicării agriculturii și creșterii animalelor, deci și înființării de așezări omenești. Apropierea față de apă și procurarea de lut de bună calitate au permis locuitorilor vechilor așezări olăritul și redusul minereului de fier ca meșteșuguri de bază.

16 Micle, 2011, p. 208.

17 Gumă, 1993, p. 213.

18 Luca, 2005, p.166-168; Benea, 1996, p. 254-258.

19 Crețan, Frățilă, 2007, p. 49.

Materialele ceramice descoperite sunt numeroase, fiind atât medievale, cât și sarmatice, cu decor sau simple. Materialul ceramic medieval este cel mai probabil de secol XVI-XVII d.Hr., reprezentat prin buze și pereți de vas, decorul constând în linii paralele incizate sau linii paralele alternând cu șiruri oblice de câte cinci puncte incizate (fig.4). Ceramica sarmatică (buze de vas, pereți de vas, castroane și ”farfurii”) este specifică secolelor III-IV d.Hr., culoarea fiind gri-cenușie, iar decorul conțând în linii paralele sau linii în val (fig.5). Topoarele din fier (fig.3) sunt probabil medievale cu gaură de înmănușare transversală și urme puternice de folosire, iar denarul roman datând din secolul IV d. Hr. de la Constans al II-lea este păstrat în stare foarte bună distingându-se chipul împăratului cu diadema pe cap și cuvintele *Constans P F Aug* pe avers, iar pe revers două *Victorii* affrontate, fiecare ținând în mână o coroană. Pe margine se disting cuvintele : *Victoriae DD Aug* (fig. 7). Moneda se datează între anii 347-348 A.D. Mărgelile sarmatice sunt din sticlă, opace, de culori diferite, albă, verde, respectiv albastrui-verzuie și se încadrează în tipurile mărgelilor globulare V, Va-j Benea<sup>20</sup>(fig. 6). Tipul globular de mărgelile se mai întâlnește și în colecția Muzeului Județean din Arad provenite din morminte sarmatice, Săcuieni (punctul Hord) (Muzeul Țării Crșurilor)-32 de mărgelile albe, dar și în necropola din Cimitirul Ortodox de la Foeni- mărgelile roșii, verzi și albe datate pe baza contextului în secolele II-III Tehnicile de confecționare folosite la astfel de piese, sunt probabil prin înfășurarea benzii de sticlă pe o bară de fier, forma lor fiind rotundă, dar și cu piese ușor deformatate în timpul fabricării. Șlefuirea este longitudinală. O a doua tehnică presupune rotirea unei șuvițe de sticlă în jurul unei bare, fapt ce duce la apariția unor orificii de perforare mari<sup>21</sup>. O altă descoperire monetară este aceea a unui probabil as roman (fig. 8), conform dimensiunilor sale, el nefiind determinat datorită stării proaste de conservare. Singurul element vizibil și distinctiv într-o oarecare măsură este conturul profilului feței unui împărat, probabil, pe avers.

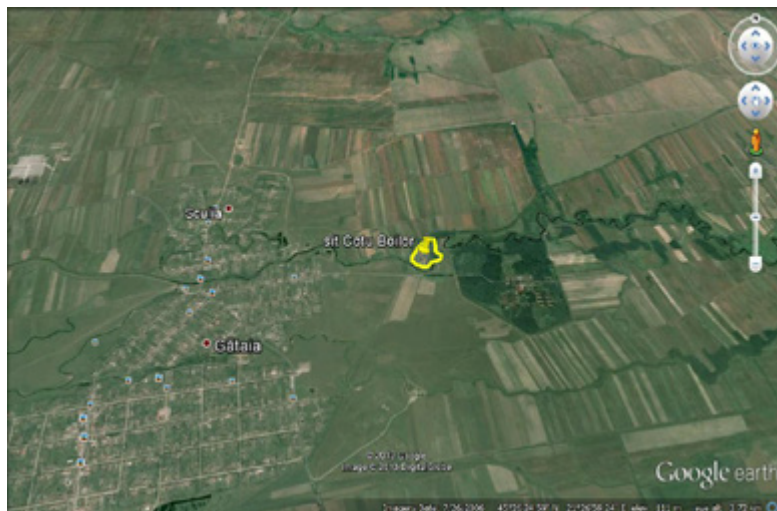
**Fig. 1. Harta topografică 1:25.000 (1975) :**



20 Benea, 2004, p. 189, fig. V, p. 289.

21 Benea, 2004, p. 235.

**Fig. 2. Imagine satelitară a sitului:**



**Fig. 3. Topoare probabil medievale**



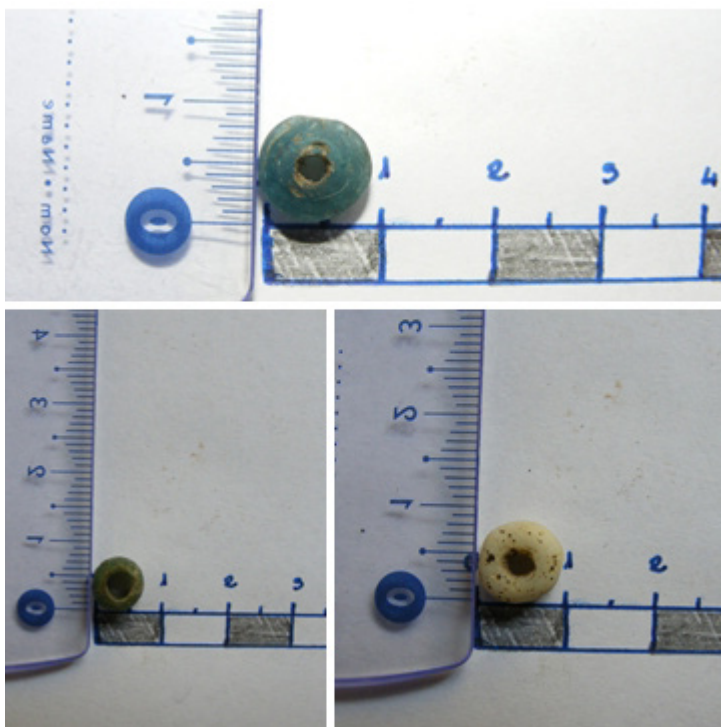
**Fig. 4. Fragmente ceramice medievale**



**Fig. 5. Fragmente ceramice sarmatice**



**Fig. 6. Mărgele sarmatice**



**Fig. 7. Denar roman de la Constans al II-lea**



**Fig. 8. As roman nedeterminat**



### **Bibliografie selectivă**

- Benea, 1996  
 Benea Doina, *Dacia sud-vestică în secolele III-IV*, vol. I, Ed. Excelsior Art, Timișoara, 1996.
- Benea, 2004  
 Benea Doina, *Atelierele romane de mărgele de la Tibiscum*, Ed. Excelsior Art, Timișoara, 2004.
- Cireșan et all, 1972  
 Cireșan Ion, Tomescu-Mățău Petre, Fodor Gheorghe, Craiu Vasile, Weissman Herbert, Tcaciuc Mircea, Florea Ilie, *Monografia comunei Gătaia și a satelor aparținătoare Timiș*, 1972.
- Crețan, Frățilă, 2007  
 Crețan Remus, Frățilă Vasile, *Dicționar geografico-istoric și toponimic al județului Timiș*, Ed. Universității de Vest, Timișoara, 2007.
- Crețan, 2006  
 Crețan Remus, *Dicționar toponimic și geografico-istoric al localităților din județul Timiș*, Ed. Universității de Vest, Timișoara, 2006.
- Gumă, 1993  
 Gumă Marian, *Civilizația primei epoci a fierului în sud-vestul României*, Ed. S.C. Melior-Trading, București, 1993.

- Ianoș, 1995 Ianoș Gheorghe, Goian Mircea, Pușcă Iulian, *Solurile Banatului, vol. 1, Evoluție și caracteristici agrochimice*, Ed. Mirton, Timișoara, 1995.
- Ianoș, 1997 Ianoș Gheorghe, Goian Mircea, Pușcă Iulian, *Solurile Banatului, vol. 2, Condiții naturale și fertilitate*, Ed. Mirton, Timișoara, 1997.
- Luca, 2005 Ion Sabin Luca, *Arheologie și Istorie II. Descoperiri din Banat*, Ed. Economică, București, 2005.
- Micle, 2011 Micle Dorel, *Un model practic de aplicare a topografiei și cartografiei arheologice în analiza spațială a habitatului rural post-roman din Dacia de Sud-Vest între sfârșitul secolului al III-lea și începutul secolului al V-lea p. Hr.*, Ed. Excelsior Art, Timișoara, 2011.
- Munteanu, 1998 Munteanu Ioan, Munteanu Rodica, *Timiș. Monografie*, Ed. Marineasa, Timișoara, 1998.
- Nițov, 2004 Nițov Marius, *Monografia orașului Gătaia*, 2004, manuscris.
- Pop, 2005 Pop P. Grigore, *Dealurile de Vest și Câmpia de Vest*, Ed. Universității de Vest din Timișoara, 2005.
- Posea, 1997 Posea Grigore, *Câmpia de Vest a României*, Ed. Fundației România de Măine, București, 1997.
- Rădulescu, 1999-2001 Rădulescu Alexandru, *Cercetări de arheologie medievală din Banatul de Câmpie; scurt istoric în SIB (1999-2001)*.
- Rădulescu, 2002 Rădulescu Alexandru, *Istorie și demografie în Banatul Otoman (1552-1716)-realități și ipoteze în Vilaietul Timișoarei 1552-2002*, Ed. Mirton, Timișoara, 2002.
- Rusu, 2007 Rusu Raularian, *Organizarea spațiului geografic în Banat*, Ed. Mirton, Timișoara, 2007