

Sergiu Enache

Două topoare de luptă din fier descoperite la Gătaia

Two iron battle axes found at Gătaia

Abstract: *Two battle axes were discovered in the Gătaia area (Central Banat), in an archaeological context dominated by Sarmatian artefacts and late medieval pottery. The context and the analogies provided in literature require the prudent dating of the axes, some time between the 8th and 12th century AD.*

Cuvinte cheie: *topoare de luptă, context arheologic, analogii, încadrare cronologică*

Keywords: *battle axes, archaeological context, analogies, chronology*

Orașul Gătaia se află în județul Timiș, ca poziție geografică el fiind situat în sud-vestul României și în sudul județului mai sus amintit, în subdiviziunea *Câmpiei Timișului (Câmpia Înaltă a Gătaiei)*.

Topoarele au fost descoperite în punctul *Cotul Boilor*, în apropierea unor aglomerări de ceramică sarmatică de secol III-IV și ceramică medievală târzie. Primul dintre topoare este din fier, lucrat prin turnare, cu muchiile rotunjite, de formă aproximativ triunghiulară și gaură de înmănușare transversală de formă rotundă. Prezintă urme de folosire, iar starea



Fig. 1. Toporul nr. 1 de la Gătaia - La Pădure/Cotul Boilor



Fig. 2. Toporul nr. 2 de la Gătaia - La Pădure/Cotul Boilor

de conservare este proastă, datorită depunerilor de rugină, gaura de înmănușare fiind ruptă într-una din părți, cel mai probabil din cauza degradării fierului în urma unei folosiri îndelungate, dimensiunea ei fiind de 2,3 x 2 cm. După forma manșonului, este posibil ca piesa să fie de factură avară, dar fără un argument clar (îndeosebi contextul arheologic), aceasta rămâne doar o presupunere. Cel de-al doilea topor este din fier, lucrat prin turnare, având o muchie dreaptă, iar cealaltă curbată spre lamă, cu gaura de înmănușare transversală. Gaura de înmănușare este rotundă, având dimensiunea de 3,5 x 2,2 cm, capătul inferior al toporului luând o formă aproximativ trapezoidală. Taișul prezintă urme accentuate de degradare a fierului datorită depunerilor de rugină. După formă, poate fi un topor de luptă medieval, dar lipsa contextului descoperirii acestuia face dificilă atribuirea sa unei anumite epoci. Dimensiunile topoarelor sunt următoarele: Toporul 1: lungimea totală - 12 cm, lungimea tăișului transversal - 9 cm; Toporul 2: lungimea totală - 15 cm, lungimea tăișului transversal - 7 cm.

La fel cum am spus mai spus, lipsa contextului arheologic face ca încadrarea cronologică și tipologică a pieselor să nu fie posibilă doar prin locul descoperirii, ci să necesite un studiu mai aprofundat. Astfel, prin consultarea puținelor articole existente în legătură cu topoarele de fier, nu am reușit să găsim o analogie perfectă, dar am putut constata existența unor asemănări între anumite tipuri de topoare descoperite fortuit sau în așezări și cele două piese aflate în discuție.

Una din piesele asemănătoare cu toporul nr. 2, este toporul de fier descoperit în necropola medievală de la Feldioara și datat în a doua jumătate a secolului al XII-lea, lama alungită și ușor curbată spre tăiș constituind unele din asemănări. Gaura de înmănușare a toporului de la Feldioara se prelungeste sub forma unor proeminente sub formă de "aripi" ascuțite, proeminente ce lipsesc pentru toporul de fier nr. 2 de la Gătaia, acestuia lipsindu-i și butonul cu care se termină ceafa toporului de la Feldioara. O altă piesă asemănătoare este cea descoperită la Hangu-Neamț și care a fost datată de Dan Gh. Teodor în sec. VII, datare pusă la îndoială de către Adrian Ioniță. Dan Gh. Teodor stabilește ca analogii destul de apropiate pentru toporul de la Hangu (Neamț), precum și pentru cel de la Arborea (Suceava) descoperirile de la sudul Dunării și din Câmpia Panonică. O formă asemănătoare

cu toporul de la Gătaia o are toporul descoperit la Simeria (județul Hunedoara). Greutatea și dimensiunile diferă, acesta având o lungime de 25,8 cm și o greutate de 1260 de grame. Gaura de înmănușare a toporului de la Simeria este turnată dintr-o singură bucată, pe când cea a celui de la Gătaia prezintă o prelungire a cefeii de aproximativ 1 cm. O analogie din spațiul transilvănean vine de la o descoperire întâmplătoare din localitatea Sebeș, toporul

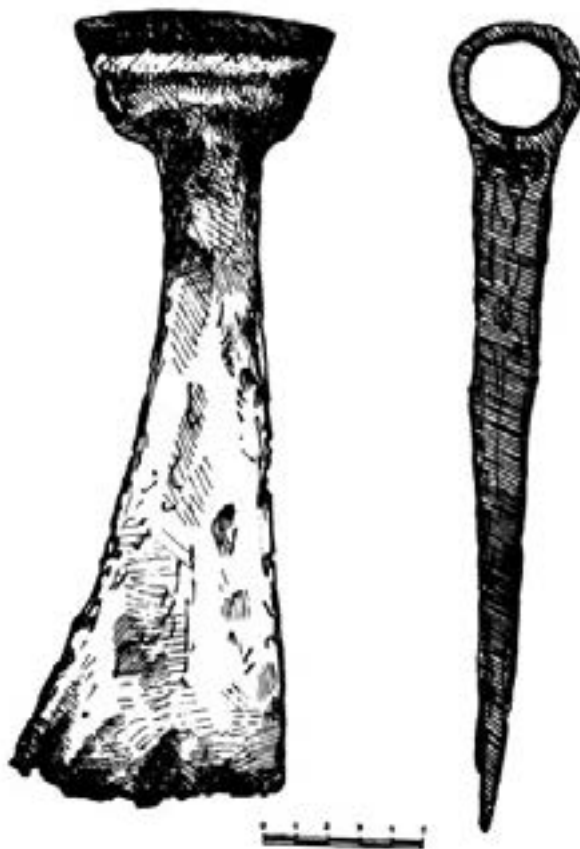


Fig. 3 Toporul avar de la Simeria Veche
(apud. C.D. Țuțuianu, 2000, p. 452)

fiind din fier, cu muchia prelungită, având o secțiune patrulateră. La fel ca la toporul nr. 2 de la Gătaia, corpul piesei de la Sebeș se lărgeste în regiunea găurii de înmănușare. Dimensiunile celor două piese sunt foarte apropiate. Toporul de la Sebeș: lungime - 13,2 cm, lungimea tăișului - 4,5 cm, lungimea muchiei - 2,8 cm, diametrul găurii de înmănușare - 2,1 cm. Alt topor ce are un aspect aproape identic cu toporul nr. 2 este cel descoperit într-un mormânt avar cu piese de harnașament de la Apostag-Celkitermelöhely B. Acesta se pare că era prins de șeaua calului și folosit în luptă ca armă de aruncare.

O altă problemă ce interesează în studiul topoarelor diferitelor epoci este aceea a funcționalității lor. Deși simple unelte în perioada actuală, de-a lungul timpului ele au putut avea și alte scopuri fiind considerate unelte, însemne ale statului social, obiecte cu semnificație religioasă sau chiar mijloc premonetar. În perioada medievală,

funcționalitățile acestor tipuri de piese se restrâng, ele fiind topoare de muncă sau topoare de luptă. Dificultatea în diferențiere este dată de polyvalența acestora, topoarele de muncă devenind la nevoie topoare de luptă. Cercetătorul rus A.N. Kirpiknov, realizând clasificarea topoarelor de luptă, considera că a obținut simultan aproape clasificarea completă a formelor de muncă deoarece, după cum a remarcat, seria topoarelor de luptă, sunt copia miniaturală a topoarelor de muncă. Tot Kirpiknov consideră că elementul cel mai important al clasificării topoarelor din fier este nu forma, ci greutatea și dimensiunile acestora, în urma cărora piesele pot fi clasificate în topoare de muncă și topoare de luptă. Dimensiunile standard ale topoarelor de luptă, obținute după mai multe măsurători, sunt: lungimea - 9-15 cm, lățimea lamei - 10-12 cm, diametrul găurii de înmănușare - 2-3 cm, greutate - până la 450 grame. Conform acestor dimensiuni, topoarele de la Gătaia s-ar

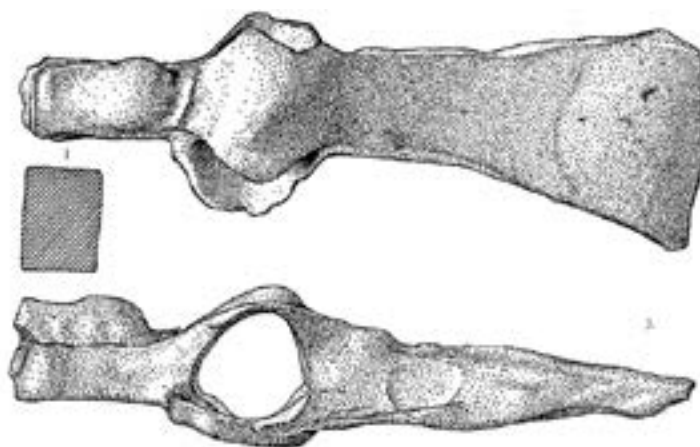


Fig. 4 Toporul avar de la Apostag-Celkitermelöhely B (apud. Balogh Csilla, p.38)

încadra în categoria topoarelor de luptă.

În apropiere de *Cotul Boilor* se află așa-numita *Vale a Begului*, zonă cu un important rol în repertoriul arheologic al Banatului, aici desfășurându-se săpături arheologice până în 1989, în urma cărora într-o așezare de secol III-IV suprapusă de o alta de sec. VIII-IX, s-a descoperit o groapă de provizii cu un mic depozit de unelte de fier constând din seceri și topoare, topoarele sau cel puțin descrierea acestora nefiindu-ne din păcate disponibile.

Caracterul fortuit al descoperirilor, precum și larga răspândire a artefactelor de acest tip fac ca o delimitare cronologică exactă să fie dificilă. Tocmai de aceea, pentru a nu risca o atribuire temporală greșită, vom data cele două topoare în perioada secolelor VIII-XII, remarcându-se în bibliografie că sec VIII-IX sunt caracterizate de lipsa acestor piese, pentru ca secolele X-XII să le fie caracteristică abundența lor, fiind descoperite aproximativ 1600 de piese, 1300 dintre acestea provenind din morminte avare.

Analogiile găsite, mai mult sau mai puțin asemănătoare celor două artefacte de la Gătaia, și forma toporului nr. 1, înclină spre atribuirea lor populației avare, dar fără elemente exacte de datare precum analogii perfecte sau context arheologic clar, nu ne putem permite o cronologizare fixă.

Bibliografie

Balogh 2009

Csilla, Balogh, *Avar kori ló, lovas és lószerszámos temetkezések a Duna–Tisza közén* în *Archaeologia Cu-manica* 2

Horendt 1958

Horedt, Kurdt, *Contribuții la istoria Transilvaniei în secolele IV-XIII*, Ed. Academiei Republicii Populare Române, București, pg. 82, fig. 17-8 și pg. 102.

Ioniță 1995

Ioniță, Adrian, *Un topor de fier descoperit la Feldioara (jud. Brașov)* în *SCIVA tomul 46, nr. 3-4*, București, pg. 277

Nițov (ms)

Nițov, Marius, *Monografia orașului Gătaia*, p. 5, (ms.)

Rădulescu 1999-2001

Rădulescu, Alexandru, *Cercetări de arheologie medievală din Banatul de Câmpie; Scurt istoric în S.I.B.*, 1999-2001, Ed. Universității de Vest, Timișoara, pg. 60

Szentmiklosi 2002

Szentmiklosi, Alexandru, *Un topor eneolitic de cupru găsit la Semeac (jud. Arad)* în *An.B Arheologie- Istorie, IX, 2001*, Ed. Mirton, Timișoara, pg. 98-99

Teodor 1970

Teodor, Dan Gheorghe, *Elemente bizantine în Moldova* în *SCIV*, 21, nr. 1, București, pg. 108

Țuțuianu 2000

Țuțuianu, Constantin Daniel, *Un topor de fier de factură avară descoperit la Simeria veche (Jud. Hunedoara)* în *Apulum XXXVII-1/2000*, pg. 450