

Bogdan Muscalu

# Un nou sit arheologic reperat pe raza localității Vălcani (județul Timiș)

## A new archaeological site identified in the area of Vălcani village

**Abstract:** The new archaeological discoveries near the Vălcani village (Timiș County) revealed in the „La Pruni” point the existence of an archaeological site – settlement, possibly even a necropolis. The archaeological material consists of common pottery (of La Tène tradition and of provincial-roman tradition), luxury pottery of the terra sigillata type, household items and clothing accessories – beads, with the majority of them being dates to the II<sup>nd</sup> to V<sup>th</sup> centuries AD. The primary analysis of the material indicates the existence of a multi-stratified site, a continuous inhabitation of the area, which ceases through abandon and not through a violent way.

**Cuvinte cheie:** ceramică cenușie, terra sigillata, fusaiole, mărgele.

**Keywords:** grey pottery, terra sigillata, spindle whorls, beads.

Situl arheologic de la Vălcani (județul Timiș) a fost identificat întâmplător în primăvara anului 2014, cu ocazia verificărilor și cercetărilor de teren întreprinse în urma semnalării unor activități ilegale de detecții ilegale și de braconaj arheologic, realizate în zona Teremia Mare – Teremia Mică – Vălcani – Dudeștii Vechi<sup>1</sup>. În acest context, au fost identificate mai multe situri necunoscute în zona menționată, unul fiind cel de la Vălcani – punct „La Pruni”.

Situl se află la aproximativ 4,5 km sud-vest de Biserica catolică din Dudeștii Vechi, 2,9 km nord-est de Biserica ortodoxă română din Vălcani și 7,5 km nord-vest de Biserica romano-catolică din Teremia Mică, având următoarele **coordonate GPS**: 46° 0'49.49"N, 20°26'23.83"E, 75 m altitudine<sup>2</sup>. Ca reper hidrografic, el este situat la sud de pârâul Aranca (la est de sit mai este vizibil un meandru care se vărsa sau pornea din Aranca). Din punct de vedere al cercetărilor efectuate până în prezent, exceptând cele întreprinse la Sânnicolau Mare – Saravale (Universitatea de Vest) și Dudeștii Vechi (Muzeul Banatului din Timișoara), zona nu cunoaște cercetări arheologice sistematice sau de anvergură.

Astfel, în urma cercetării de suprafață și documentării activităților ilicite de către

1. O altă verificare a fost efectuată de către o echipă formată din Victor Bunoiu, Octavian Rogozea (Direcția Județeană pentru Cultură Timiș), Dan Leopold Ciobotaru (Muzeul Banatului din Timișoara) și Cornel Amza (Inspectoratul de Poliție al Județului Timiș) în data de 19.02.2015.

2. **Coordonate Stereo 70 centru sit:** N (x)511670.07295; E (y) 147161.67202. Coordonatele au fost furnizate cu amabilitate de colegii Victor Bunoiu și Octavian Rogozea (Direcția Județeană pentru Cultură Timiș), cărora le mulțumim.

autorități au fost recuperate mai multe piese ceramice: *terra sigillata*, ceramică gri-cenușie de tradiție *La Tène*, ceramică romană comună, ceramică fină de tradiție barbară, mărgelile de sticlă, ceramică și calcedonie, fusaiole.

Din punct de vedere al funcționalității piesele se împart astfel:

## Ceramică

### I. Ceramică modelată cu mâna:

1. Buză de oală mijlocie cu gât scurt și buză evazată, fragment (Pl. II/1); dimensiuni<sup>3</sup>: D.g. = 14 cm, d.f. = 4,67 cm h = 2,9 cm, culoare bej – gălbui (Munsell 7.5YR 6/3 light brown), pasta semifină, degresant din nisip, mică și pietricele, ardere neuniformă și incompletă; suprafața aspră-zgrunțuroasă prezintă un decor din mici caneluri realizate din modelarea corpului supraînălțat al vasului. Datare: secolele III – IV p.Chr. Inedit.

### II. Ceramică lucrată la roata:

#### a) Ceramica roșie

1. Fund de urcior (foarte probabil), de tradiție romană, cu bordură la bază, fragment (Pl. II/2); dimensiuni: D.f. = 5,4 cm, h = 1,6 cm, culoare roșu-cărmiziu (Munsell 10R, 5/6 red), pasta semifină, degresant din nisip fin și mică, arderea completă și uniformă; în partea inferioară (aproape de talpă) se observă urmele unei reparații antice a vasului. Suprafața vasului păstrează urme de firnis lucios, în interior având un aspect aspru-mat. Datare: secolele II – IV p.Chr. Inedit.

2. Perete de strachină (posibil) de la baza vasului, de tradiție romană, fragment (Pl. III/1), fără decor; dimensiuni: l = 2.6 cm h = 4,1 cm, culoare roșu-cărmiziu (Munsell 2.5YR, 6/6 light red), pasta fină, degresant din nisip fin, arderea incompletă; Interiorul vasului are o angobă roșie, lucioasă, iar suprafața are un aspect semifin-mat, păstrând urme de angobă roșie. Datare: secolele II – IV p.Chr. Inedit.

#### b) Ceramica cenușie

1. Bol, fragment de buză și corp (Pl. III/2); Dimensiuni: d.g. = 18 cm, d.f. = 4,8 cm, h = 3,4 cm; culoare gri-cenușie (Munsell 5PB 5/1 bluish gray), pastă fină, cu degresant din nisip fin și mică, ardere completă și uniformă; Buza este evazată, lustruită în partea superioară, decorată cu linii incizate; corpul este decorat cu șiruri de linii incizate și linii realizate prin lustruire, care separă un registru fațetat cu linii oblice lustruite, păstrat fragmentar; Suprafață lucioasă-fină. Analogii: Čurug – *Stari Vinogradi*<sup>4</sup>; Datare: secolele III – IV p.Chr. Inedit.

2. Castron, fragment de buză și partea superioară a corpului (Pl. IV/1); Dimensiuni: d.g. = 24 cm, d.f. = 6,8 cm, h = 4,9 cm; culoare gri-cenușie (Munsell 10B 7/1 light bluish gray), pastă fină, cu degresant din nisip fin și mică, ardere completă și uniformă; Buza este evazată, profilată, decor realizat din linii orizontale incizate și lustruite. Suprafață lucioasă-fină. Datare: secolele III – IV p.Chr. Inedit.

3. La dimensiunile pieselor vom folosi următoarele prescurtări: diametrul general - d.g., diametrul fragmentului - d.f., înălțime - h, diametrul perforației - d.p., diametrul minim al perforației - d.p.m.

4. Trifunović 2006, în <http://curug.rastko.net/3-4-vek/img/100/cv726-01.jpg> (consultat 28.03.2015).

3. Oală mijlocie, fragment de buză și partea superioară a corpului (Pl. IV/2); Dimensiuni: d.g. = 16 cm, d.f. = 7,4 cm, h = 3,6 cm; culoare gri-cenușie (Munsell 5PB 5/1 bluish gray), pastă semifină, cu degresant din nisip fin și mică, ardere completă și uniformă; Buza este evazată, pe gâtul vasului păstrându-se un decor meandrat, fațetat, prin lustruire. Suprafață mată-fină. Dată: secolele III – IV p.Chr. Inedit.

4. Capac de oală, fragment (Pl. IV/3); Dimensiuni: d.f. = 5,9 cm, h = 2,4 cm; culoare gri-cenușie (Munsell 10B 7/1 light bluish gray), pastă semifină, cu degresant din nisip fin și mică, ardere completă și uniformă; Suprafața vasului mată-fină. Dată: secolele II – IV p.Chr. Inedit.

5. Toartă rotundă de vas, fragment (Pl. V/1); Dimensiuni: l = 2,2 cm, h = 4,2 cm; culoare gri-cenușie (Munsell 10B 7/1 light bluish gray), pastă fină, cu degresant din nisip fin și mică, ardere completă și uniformă; Suprafața torții este lustruită, cu aspect lucios-fină. Dată: secolele III – IV p.Chr. Inedit.

6. Toartă aplatizată de vas, șanțuire mediană, fragment (Pl. V/2); Dimensiuni: l = 3,8 cm, h = 5,4 cm; culoare gri-cenușie (Munsell 10B 7/1 light bluish gray), pastă semifină, cu degresant din nisip fin și mică, ardere completă și uniformă; Suprafața păstrează urme de lustruire, cu aspect lucios-fină. Dată: secolele III – IV p.Chr. Inedit.

7. Fragment perete de vas (posibil castron) (Pl. V/3); Dimensiuni: l = 5,2 cm, h = 5,4 cm; culoare gri-cenușie (Munsell 5PB 5/1 bluish gray), pastă fină, cu degresant din nisip fin și mică, ardere completă și uniformă; Decorat cu o linie verticală în relief, care separa corpul vasului; Suprafața lucios-fină, prezintă urme de depuneri calcaroase din sol. Dată: secolele III – IV p.Chr. Inedit.

8. Oală mijlocie, fragment de buză (Pl. VI/1); Dimensiuni: d.g. = 15 cm, d.f. = 4,3 cm, h = 2,9 cm; culoare gri-cenușie (Munsell 5PB 3/1 dark bluish gray), pastă semifină, cu degresant din nisip fin și mică, ardere completă și uniformă; Decor meandrat prin lustruire, fațetat pe gâtul vasului; Suprafața vasului mată-fină. Dată: secolele III – IV p.Chr. Inedit.

9. Fragment de vas (Pl. VI/2); Dimensiuni: l = 5,1 cm, h = 5,6 cm; culoare cenușiu-albăstruie (Munsell 5PB 2.5/1 bluish black), pastă fină, cu degresant din nisip fin și mică, ardere completă și uniformă, cu ardere secundară pentru glazurare; Corpul este lustruit, cu decor pe registre, registrul superior fiind cu decor linear incizat, în partea mediană linii oblice intersectate în unghi, incizate și lustruite, separând registrul inferior compus din șiruri meandrate (păstrate fragmentar); Suprafața vasului lucioasă-fină; Analogii: Timișoara – Freidorf, Lenauheim. Dată: secolele IV – V p.Chr. Inedit.

10. Fragment de vas (posibil castron) (Pl. VI/3); Dimensiuni: l = 3,8 cm, h = 5,4 cm; culoare gri-cenușie (Munsell 5PB 5/1 bluish gray), pastă fină, cu degresant din nisip fin și mică, ardere completă și uniformă; Corpul este lustruit, cu decor pe registre, registrul superior fiind cu decor linear incizat, cel inferior prezentând un decor vertical realizat prin strunjire și fațetare, imitând sticla; Suprafața vasului lucioasă-fină; Analogii: Čurug – *Stari Vinogradi*<sup>5</sup> () Dată: secolele IV – V p.Chr. Inedit.

5. Trifunović 2006, în <http://curug.rastko.net/3-4-vek/img/100/cv82-00.jpg> (consultat 28.03.2015).

## II. Ceramică de tip *Terra Sigillata*<sup>6</sup>

### a) *Terra sigillata* cu decor în relief

1. Bol Drag. 37 (Pl. VII/1), fragment de corp; dimensiuni: l = 4,3 cm, h = 4,7 cm; pastă fină, de culoare roșie (Munsell 10R, 5/6 red), cu incluziuni de calcit și mică; firnis roșu, strălucitor, de aceeași culoare cu pasta. Motivele decorative păstrate pe corpul vasului par să fie numai vegetale. Identificabilă este un tip de rozetă cu 8-10 petale<sup>7</sup>, care ar putea aparține meșterului DOECCVS de la Lezoux, Gallia centrală, care și-a desfășurat activitate în perioada 160-190 p. Chr.<sup>8</sup>. Inedit.

2. Fragment bol, probabil de tip Drag. 37 (Pl. VII/2); dimensiuni: l = 2,3 cm, h = 2,6 cm; pastă fină, de culoare roșie (Munsell 10R, 4/8 red), cu incluziuni de calcit și mică; firnis roșu, strălucitor, de aceeași culoare cu pasta. Motivele decorative păstrate pe corpul vasului sunt fragmentare, reprezentând: 1. un cerc concentric dublu (Rogers 1974, E41) și 2. un motiv vegetal – greu de definit. Primul motiv decorativ aparține stilului meșterului AVENTINVS I de la Lezoux, Gallia centrală, a cărui activitate a fost datată în prima jumătate a secolului al II-lea p. Chr. (înainte de 150 p. Chr.)<sup>9</sup>.

3. Fragment bol, probabil de tip Drag. 37 (Pl. VII/3); s-a păstrat partea de sub buză; dimensiuni: l = 2,4 cm, h = 3,9 cm; pastă fină, de culoare roșie (Munsell 10R, 5/6 red), cu incluziuni de calcit și oxizi de fier; firnis roșu (Munsell 10R, 4/8 red), strălucitor. S-a păstrat numai șirul de ove care delimitează zona decorată a vasului, situată sub buza și deasupra bazei inelare. După acest element decorativ – ove fără bastonașe<sup>10</sup>, vasul ar fi putut fi produs de către un meșter necunoscut de la Lezoux, cu producție târzie – către finele secolului al II-lea p. Chr.<sup>11</sup>.

4. Fragment corp vas, greu de definit datorită stării de conservare (Pl. VIII/1); dimensiuni: l = 3,1 cm, h = 2,9 cm; pastă fină, de culoare roșie închisă (Munsell 10R, 4/8 red), cu incluziuni de calcit și mică; firnis roșu închis, strălucitor. Motivele decorative (posibil un câine) nu s-au păstrat, încât să ne permită o determinare a atelierului și a meșterului care a produs vasul. După pastă și firnis, este posibil să provină din atelierele de la Rheinzabern, a căror activitate este datată din a doua jumătate a secolului al II-lea până în jurul anului 260 p. Chr.

5. Fragment bol, probabil de tip Drag. 37 (Pl. VIII/2); s-a păstrat partea de sub buză; dimensiuni: l = 3,3 cm, h = 3,5 cm; pastă fină, de culoare roșie deschisă (Munsell 10R, 6/8light red), cu incluziuni fine de calcit și mică; firnis roșu (Munsell 10R, 5/8 red), strălucitor. Motivele decorative păstrate sunt: 1. șirul de ove de sub buza vasului<sup>12</sup> – stilul lui BANVVS; 2. linie continuă sub ove<sup>13</sup>, atribuită mai multor meșteri, între care AVENTINVS I, AVITVS, BVTRIO, QVINTILIANVS, SECVNDINVS II etc.<sup>14</sup>; 3. sub

6. Determinările au fost realizate de dr. Viorica Rusu-Bolindeț, căreia îi mulțumim cu această ocazie.

7. Rogers 1976, C163.

8. PGC, 296, pl. 147/10.

9. Vezi PGC, 300-303, fig. 46/2, pl. 156/1.

10. Rogers 1974, B 257.

11. Rogers 1974, 49.

12. Rogers 1974, B159.

13. Rogers 1974, A22.

14. Rogers 1974, 35.

elementul decorativ anterior – cerc dublu sau alt tip de ornament, greu de definit datorită stării fragmentare. Lezoux, Gallia centrală, probabil stilul lui BANVVS; datare: 160-195 p. Chr.<sup>15</sup>.

### b) *Terra sigillata* lisă

6. Fragment buză farfurie Drag. 18/31 (?) sau Drag. 31 (?) (Pl. VIII/3); Dimensiuni: d.g. = 26.6 cm, d.f. = 3.2 cm, h = 5,2 cm; pastă fină, de culoare roșie deschisă (Munsell 10R, 6/8light red), cu incluziuni fine de calcit, oxizi de fier și mică; firnis roșu (Munsell 10R, 5/8 red), strălucitor. După pastă și firnis, posibil să fi fost produs în atelierele de la Lezoux, Gallia centrală. Forma Drag. 18/31 este datată în intervalul 90-150 p. Chr., iar farfuria de tip Drag. 31 – în intervalul 150-230 p. Chr.<sup>16</sup>.

## Obiecte de uz casnic

### Fusaiole

1. Fusaiolă tronconică, lucrată cu mâna din lut ars, cu fețele laterale drepte și muchiile rotunjite, orificiu conic, fragment (Pl. IX/1); Dimensiuni: d.g. = 3,4 cm, d.f. = 1,7 cm, h = 2,3 cm, d.p. = 1,1 cm, d.p.m = 0,8 cm; culoare gălbui-maronie (Munsell 10YR 6/6 brownish yellow), pastă fină, cu degresant din nisip, ardere incompletă; Fără decor; Suprafața fusaiolei mată-fină. Inedit.

2. Fusaiolă sferică de formă regulată, lucrată cu mâna din lut ars, cu orificiu bitronconic (clepsidră), fragment (Pl. IX/2); Dimensiuni: d.g. = 2,9 cm, d.f. = 2,4 cm, h = 2,5 cm, d.p. = 1 cm, d.p.m = 0,7 cm; culoare gălbui-cenușie (Munsell 5Y 6/4 pale olive), pastă semifină, cu degresant din nisip și mică, ardere incompletă; Fără decor; Suprafața fusaiolei cu asperități. Inedit.

3. Fusaiolă cilindrică, rondel, fragment ceramic perforat, formă rectangulară clasică, cu capăt concav, orificiu conic, fragment (Pl. X/4); Dimensiuni: d.g. = 5,6 cm, d.f. = 5,3 cm, h = 1,5 cm, d.p. = 1,0 cm, d.p.m = 0,85 cm; culoare gri-gălbuie (Munsell 5YR 5/2 redish gray), pastă semifină, cu degresant din nisip, ardere incompletă; Fără decor; Suprafața fusaiolei mată-fină. Inedit.

4. Fusaiolă cilindrică, rondel, fragment ceramic perforat, formă rectangulară clasică, orificiu drept, fragment (Pl. X/1); Dimensiuni: d.g. = 5 cm, d.f. = 5 cm, h = 1,3 cm, d.p. = 1,2 cm; culoare gri-cenușie (Munsell 5PB 7/1 light bluish gray), pastă semifină, cu degresant din nisip, ardere uniformă, completă; Fără decor; Suprafața fusaiolei mată-fină. Inedit.

5. Fusaiolă cilindrică, rondel, fragment ceramic perforat, cu fețele laterale oblice, orificiu drept, fragment (Pl. X/2); Dimensiuni: d.g. = 5 cm, d.f. = 4,9 cm, h = 1,1 cm, d.p. = 1, cm; culoare gri-cenușie (Munsell 10B 7/1 light bluish gray), pastă fină, cu degresant din nisip fin, ardere uniformă, completă; Fără decor; Suprafața fusaiolei mată-fină. Inedit.

6. Fusaiolă cilindrică cu bază tronconică, rondel, fragment ceramic perforat, cu fețele laterale oblice și muchiile rotunjite, orificiu tronconic, fragment (Pl. X/3);

15. PGC, 281-284, pl. 140-16.

16. Vezi <http://potsherd.net/atlas/types/sigillata/gallery> (consultat 03.07.2015).

Dimensiuni: d.g. = 5,4 cm, d.f. = 3,9 cm, h = 1,6 cm, d.p. = 1,2 cm d.p.m. = 0,9 ; culoare gri-cenușie (Munsell 10B 7/1 light bluish gray), pastă semifină, cu degresant din nisip fin și mică, ardere uniformă, completă; Fără decor; Suprafața fusaiolei mată-fină. Inedit.

7. Fusaiole cilindrică, rondel, fragment ceramic perforat, formă rectangulară clasică, cu muchii rotunjite, orificiu drept, fragment (Pl. XI/1); Dimensiuni: d.g. = 5 cm, h = 0,6 cm, d.p. = 1,2 cm; culoare gri-cenușie (Munsell 5PB 7/1 light bluish gray), pastă semifină, cu degresant din nisip fin și mică, ardere uniformă, completă; Fără decor; Suprafața fusaiolei mată-fină. Inedit.

## Obiecte de podoabă și vestimentare

### Măgelele

1. Mârgea din sticlă monocromă albastră, formă globulară, (Pl. XI/2); Dimensiuni: d.g. = 8,4 mm, h = 6,6 mm; culoare albastră (Munsell 5PB 7/1 light bluish gray), pastă semitranslucidă; fără decor. Date: secolele II – IV p.Chr. (Benea 2004, Tipul V / Vaday 1989, tipul 1, 2a) Inedit.

2. Mârgea din sticlă monocromă albastră, formă prismatică cu colturile șlefuite, fragment (Pl. XI/3); Dimensiuni: l. = 7,8 mm, h = 2,73 mm; culoare albastră (Munsell 5PB 7/1 light bluish gray), pastă translucidă; fără decor. Date: secolele II – IV p.Chr. (Benea 2004, Tipul IV / Vaday 1989 tipul 1a, 2a) Inedit.

3. Mârgea din calcedonie, formă prismatică cu colturile șlefuite (Pl. XI/4); Dimensiuni: l. = 7 mm, h = 4 mm; piatră semiprețioasă gri-marmorată; fără decor. Date: secolele II – IV p.Chr. (Benea 2004, Tipul IV / Vaday 1989 tipul 1a, 2a) Inedit.

4. Mârgea din ceramică, formă globulară, fragment (Pl. XII/1); Dimensiuni: d.g. = 7,6 mm, d.f. = 4 mm, h = 7,3 mm; pastă fină, de culoare roșie deschisă (Munsell 10R, 6/8light red), cu incluziuni fine de calcit, oxizi de fier și mică; Fără decor; Suprafața mârgelei mată-fină. Date: secolele II – IV p.Chr. (Benea 2004, Tipul V / Vaday 1989, tipul 1, 2a) Inedit.

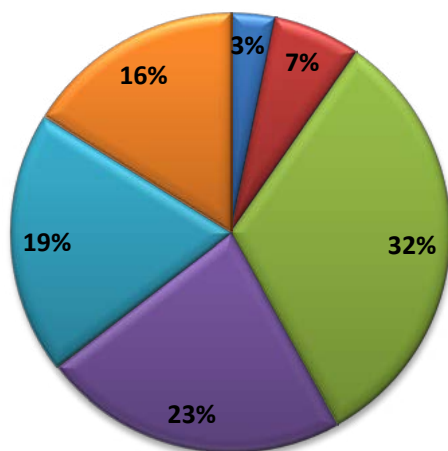
5. Mârgea din sticlă policromă cu incizii în benzi, formă globulară, fragment (Pl. XII/2, 3); Dimensiuni: d.g. = 16 mm, d.f. = 11,44 mm, h = 7,6 mm; culoare verde (Munsell 5PB 7/1 light bluish gray), pastă opacă, opacitate 85%; decor cu benzi incizate în pasta de sticlă. Date: secolele III – IV/V p.Chr. (Benea 2004, Tipul XIV / Vaday 1989, tipul 1, 2a) Inedit.

## Observații preliminare

Analiza cantitativă a materialului arheologic recuperat de la Vălcani – *punct „La Pruni”* relevă următoarea situație:

Ceramica de uz comun. Mai puțin de 10% este reprezentat de ceramica realizată la roată, din pastă semifină de culoare roșie de tradiție romană, datată larg în secolele II-IV p.Chr. Majoritatea materialului ceramic este realizat la roată rapidă, din pastă fină, de culoare gri-cenușie, majoritatea decorate prin lustruire (6 fragmente). Formele acestui tip ceramic variază: castroane, oale mijlocii, urcioare, utilizate la păstrarea alimentelor, la

## Piese descoperite la Vălcani



- ceramică modelată cu mână - 1
- ceramică de tradiție romană - 2
- ceramică gri-cenușie - 10
- fusaiole - 7
- terra sigillata - 6
- mărgele - 5

servirea mesei și pentru gătit. Totodată, este prezentă și ceramica lucrată la roata înceată, dintr-o pastă semifină, nisipoasă, cu aspect ușor zgrunțuros, de culoare gri-cenușie sau albăstruie, cu decor sau fără decor. Ca forme, sunt prezente oalele mijlocii, o toartă de vas de dimensiuni mai mari și oale cu capac, fiind întrebuințate la gătit și la păstrarea alimentelor/proviziiilor.

Aproape jumătate din totalul motivelor lustruite este compusa din linii în val, respectiv din combinația liniilor orizontale în val cu linii verticale drepte și/sau oblice, respectiv registre umplute de linii verticale<sup>17</sup>. Decorul prezintă analogii cu ceramica cenușie de la Foeni - *Seliște*<sup>18</sup>, Dudeștii Vechi – *Movila lui Dragomir*<sup>19</sup>, Timișoara- *Freidorf*<sup>20</sup> și Lenauheim (șapte vase întregi datate în secolul IV p.Chr)<sup>21</sup>, lustruit și adesea organizat pe registre, fațetat (imitând vasele de sticlă) - Hetin (Serbia)<sup>22</sup>, fiind comun unui spațiu mai mare începând cu sfârșitul secolului III p.Chr. și până la mijlocul secolului IV p.Chr. În colecțiile Muzeului Banatului din Timișoara se păstrează câteva vase din ceramica de culoare cenușie (fără context precis de descoperire), lucrate la roata rapidă, care se pot încadra în orizontul cronologic D1 (370/380 – 400/410). Din punct de vedere al formelor sunt căni, boluri castroane, oale, unele dintre ele imită recipiente din sticlă, fiind fațetate, așa cum este castronul de la Hetin (Serbia). Vesela de băut și servit masa s-a mai găsit în câmpia de vest a județului Timiș, la Cărpiniș, Checea, Gottlob, Periam, Satchinez, Sânnicolau Mare, Uliuc, precum și la Banatski Karlovac (Serbia)<sup>23</sup>. Descoperirile bănățene menționate au analogii în necropola de la Subotica-*Verušic* datată la sfârșitul secolului al

17. Gindele – Istvánovits 2011, 230-231.

18. Timoc-Szentmiklosi 2008, 118.

19. Tănase 2003, 233-234.

20. Benea 1997, 38.

21. Bejan 1973, 131, 135.

22. Tănase 2013, Pl. 5/10.

23. Tănase 2013, Pl. V-VI.

IV- lea și începutul secolului al V-lea p. Chr<sup>24</sup>.

Analiza ceramicii de uz comun de la Vălceni denotă un transfer tehnologic dinspre *Barbaricum* pentru ceramica gri-cenușie și cenușiu-albăstruie de tradiție *La Tene* și Sântana de Mureș - Cerneahov. În același sens, în nordul Câmpiei Panonice se înregistrează un proces de transfer tehnologic al producției ceramicii șampilate către *Barbaricum*, care este un fenomen aparte pentru *Barbaricum*-ul Central European și face parte din transferul tehnologic al ceramicii modelate la roată către comunitățile din nordul arcului Carpatic<sup>25</sup>. Se poate afirma că în Banat, pentru perioada secolelor III-IV și începutul secolului V, ceramica cenușie zgrunțuroasă descoperită în așezări, prin compoziția pastei, formă, decor, este de factură romană, care, în unele cazuri, preia elemente mai vechi dacice și elemente sarmatice. De la sfârșitul primei jumătăți a secolului al V-lea, categoria ceramică lucrată la roată, din pastă fină și decor lustruit, scade cantitativ, locul ei fiind luat de ceramica inferioară, cu pietriș în compoziția pastei. Aceste produse ceramice au un aspect zgrunțuros și numeroase imperfecțiuni ale formei. Odată cu retragerea administrației romane din Dacia, o serie de activități economice, inclusiv producția de ceramică, s-a deplasat în mediul rural, unde meșterii locali vor continua mai bine de un secol producția lor, în special pentru a acoperi nevoile comunității de care aparțineau. O parte a meșterilor din fosta provincie romană își deplasează activitatea în zona *Barbaricum*-ului iazyg, fapt care explică perpetuarea unor forme provincial romane în centre de producție ceramică din *Barbaricum*.

Majoritatea fragmentelor de *terra sigillata* descoperite la Vălceni par să provină din atelierele de la Lezoux, din Gallia centrală. Cu excepția unuia dintre ele, care pare mai timpuriu (ante 150 p. Chr.), restul lor sunt datate din a doua jumătate a secolului al II-lea până la sfârșitul secolului al II-lea, posibil în perioada Severilor, momentul când au ajuns și au fost folosite în Dacia. Un exemplar pare să provină de la Rheinzabern. Raportându-ne la provincia Dacia, piesele nu sunt lucruri senzaționale, atelierele de la Lezoux (Gallia Centrala) dețin monopolul importurilor de *terra sigillata* în provincie, de pe la mijlocul secolului al II-lea până la finele aceluiași secol, când pătrund în Dacia produsele de la Rheinzabern, Westerndorf și Pfaffenhofen, care le înlocuiesc pe primele.

Atestarea ceramicii de tip *terra sigillata* și a imitațiilor nu reprezintă o noutate pentru mediul sarmatic al sec. III p.Chr., A. Vaday surprindea statistic în spațiul dintre Tisa și Dunăre, o cantitate importantă de vase *terra sigillata* – Drag 37, originare de pe limesul renan, din centrele de producție de la Westerndorf și Rheinzabern<sup>26</sup>. Pe baza lor și a funcționalității lor se pot stabili atelierele de producere, legăturile comerciale și economice între Imperiul Roman prin provinciile de graniță și *Barbaricum*-ul vest-sarmatic<sup>27</sup>. *Sigillatae*-le preferate de sarmați corespund formelor Drag. 33 și Drag. 37. Se constată apariția ceramicii sarmate amestecate, cu ceramică pictată romană și fragmente de *terra sigillata* de tip Westerndorf și Rheinzabern. Procentajul acestor vase în descoperirile

24. Szekeres 1998, 122; Tănase 2013, 73-74.

25. Gindele – Istvánovits 2011, 242.

26. Vaday 1989, 165.

27. Vaday 1989, 165-166. În comitatul Szolnok (Ungaria) s-au descoperit 46 de vase *terra sigillata*, din atelierele gallice mijlocii (2 piese), de pe Rin (8 piese), cele italice și sud-gallice fiind destul de rare.



din așezările iazyge și necropole este foarte mic, el situându-se sub 5 % din ceramica identificată<sup>28</sup>. Ceramica de lux din această categorie pătrunde în *Barbaricum*-ul sarmatic după războaiele marcomanice, predominând produsele de tip Rheinzabern și Westendorf. Descoperirile din morminte sunt contemporane cu perioada de producție și de răspândire a ceramicii acestor ateliere<sup>29</sup>.

Mărgelile sunt caracteristice portului sarmat, prezența lor în morminte, alături de alte materiale specifice, ne ajută la identificarea și stabilirea etniei defunctului. Ele apar în cantități mai mari în mormintele de femei. Mărgelile de sticlă de la Vălceni sunt de proveniență romană provincială, un rol important reprezentându-l atelierul de mărgelile de la Tibiscum. O excepție este reprezentată de mărgelile din calcedonie, care provine din alt atelier. Ele erau utilizate fie sub formă de șiraguri purtate la gât, piept, cusute sau aplicate cu verigi pe îmbrăcăminte.

Mărgelile globulare sunt foarte răspândite, fiind datate în secolele II-III. Pentru spațiul românesc astfel de piese se găsesc la Săcuieni, Oradea, Arad, Foeni. În Serbia, sunt atestate în necropolele sarmatice de la Vrșac – *Dvorište Eparhije Banata*, Vrșac – *Crvenka*, Pančevo – *Gornja Varoška Ciglana*, Kovačica – *Stara Jama*, Crvena Crkva – *Ciglana*, Gaj, Vatina, Iasenovo, Banatska Palanka, Pločica, Banatski Karlovac. În spațiul ungar cea mai importantă descoperire de mărgelile de tipul I este cea de la Endröd – *Szujókerszt*<sup>30</sup>. Piese rotunde cu modele incizate în sub formă de benzi sau opturi reprezintă o variantă deosebită, fiind descoperite în necropolele de la Kunhegyes, Tiszaigar, Türkeve, mai rar în Banat, la Vrșac, Vatina, Banatski Despotovac<sup>31</sup>, Foeni – *Cimitirul Ortodox*, Giarmata – *Sit 10*<sup>32</sup>.

Mărgelile prismatice de tipul Benea IV sunt atestate cronologic între secolele II-IV, cercetătorii constatând un import masiv din provinciile dunărene în *Barbaricum*. Piesele încadrate în tipul V al reputei cercetătoare maghiare – A. H. Vaday au o intensă răspândire în mediul sarmatic. Mărgelile prismatice albastre apar, alături de cele verzi, albe, portocalii în descoperirile din comitatul Szolnok de la: Nagykörű, Ócsöd – *Babocka*, Rákócziifalva în M.1, Szolnok – *Zagyva Damm* în M.9, Tiszaöldvár – *Ziegelei* în M.1, Tiszaenyő – *Kisvánt*, Törökszentmiklós – *Surján*, Törökszentmiklós – *Cariera de nisip*<sup>33</sup>. Pentru zona de la nord de Mureș astfel de piese au fost descoperite la: Tăurin (jud. Bihor) – 30 de mărgelile prismatice, albastre translucide, Șimand – o singură piesă<sup>34</sup>. În Banatul istoric avem o serie de descoperiri de la Foeni – *Cimitirul Ortodox*, Giarmata, Vrșac – *Dvorište Eparhije Banata* (M. 8), Vrșac – *Crvenka* (M.17), Crvena Crkva, Kovačica – *Stara Jama* (M.1, M.3), Mužlja, Aradac (M.6), Banatski Despotovac, Banatska Palanka, Gaj, Banatski Karlovac<sup>35</sup>.

28. Vaday 1999, 551; Gabler – Vaday 1984, 94.

29. A. H. Vaday și D. Gabler au identificat 37 de vase de tip *terra sigillata* în cadrul mormintelor din Câmpia Panonică.

30. Vaday-Szőke 1983, 110-113.

31. Barački 1961, 117-123; Vaday 1989, 102; Benea 2004, 240-241;

32. Grumeza 2011.

33. Vaday 1989, 99-100.

34. Chidioșan 1965, 443.

35. Grumeza 2011, Pl 10/2.

Nu cunoaștem atelierul de proveniență al mărgelui prismatice de calcedonie. Acest tip de mărgeli apare în numeroase necropole de pe teritoriul Banatului (Foeni – *Cimitirul Ortodox*, Giarmata – *Sit 10*, Deszk – *Cimitirul A*, Kiszombor, *Cimitirul B* etc.). În cadrul pieselor rectangulare, nu exista o diferență cronologică. Se poate doar afirma ca, odată cu perioada sarmatică târzie, se constată o creștere cantitativă<sup>36</sup>. Totodată, un alt areal din mediul barbar este cultura Sântana de Mureș - Cerneahov, în intervalul 220-375 p.Chr. și până la impactul hunic.

În general, fusaiiolele sunt confecționate din lut, modelate cu mâna sau lucrate la roată, având diferite forme: bitronconice sau rotunde, perforate median, cu o parte plană, iar cu cealaltă adâncită pe mijloc<sup>37</sup>. Cele lucrate la roată sunt din pastă fină, de culoare cenușiu-deschisă sau provin din reutilizarea vaselor. Cantitativ, la Vălcani, predomină fusaiiolele de tip rondel, realizate din funduri de vase reutilizate (5 piese). Fusurile de tors erau simplu realizate din tija (axul) din lemn, os, mai rar metal, având forma unui bețișor lung și subțire, îngroșat la mijloc, cu capătul de sus ascuțit și cel de jos rotunjit, pe care era fixată o fusaiolă (Pl. IX/3).

La sarmații din *Barbaricum*-ul vest-dacic, fusaiiolele bitronconice sunt atestate pe tot parcursul secolelor II – IV p.Chr. În perioada secolelor III – IV p.Chr. se răspândesc fusaiiolele circulare și aplatizate (rondele), realizate din funduri de vase reutilizate<sup>38</sup>. Acestea sunt destul de rare în cadrul necropolelor din spațiul ungar și bănățean, fiind frecvent întâlnite în așezările sarmatice. În mediul sarmatic, fusaiiolele apar exclusiv în mormintele de femei sarmate din arealul Dunăre – Tisa – Mureș, fiind considerate piese onorifice, definind rolul femeii în familie<sup>39</sup>. Ele erau așezate de obicei în partea stângă a defunctei, în palma mâinii drepte, foarte rar spre genunchiul stâng sau spre glezna dreaptă<sup>40</sup>.

Chirpicul recuperat de la Vălcani păstrează impregnate urmele nuielilor împletite peste care a fost bătut (Pl. XII/4). Nu prezintă urme de incendiere, fapt care denotă încetarea locuirii prin abandon, nu în urma unui atac violent.

\*\*\*

Pe o arie largă, care cuprindea Câmpia Panonică și zonele adiacente, respectiv Banatul, se presupune un amestec etnic și prezența elementului sarmatic (nu o prezență exclusivă) la nivelul comunităților rurale, o uniformizare culturală a orizontului arheologic din secolele III-IV p. Chr. Acesta este caracterizat prin așezări cu niveluri de locuire în cursul sec. III-IV și începutul secolului V, este legat de regiunea de la Vest de Tisa Inferioară, unde s-au păstrat aceleași caracteristici ale culturii materiale, din punct de vedere al tipurilor de așezări și al artefactelor, în special al tipurilor ceramice. Din a doua jumătate a secolului IV se pot observa influențele culturii Sântana de Mureș - Cerneahov,

36. Grumeza 2011, 184-185.

37. Radu 1973, 147.

38. Vaday 1989, 127.

39. Kulcsár 1998, 112.

40. Mare 2004, 69.

prin tipurile ceramice și tehnica de producere aduse de populațiile germanice și iraniene<sup>41</sup>. Astfel, Banatul antic nu trebuie considerat o enclavă ermetică în care nu pot conviețui mai multe populații, chiar dacă supremația politică și militară aparținea temporar, uneia sau alteia<sup>42</sup>. Sosirea în valuri a diverselor etnii barbare, unele trăind în comunități mixte – daco-romane și alogene, va duce în secolele IV-V la crearea unui „melanj” de populații în arealul Dunăre – Tisa – Mureș<sup>43</sup>.

Conform sistemului cronologic Central European, perioadei de timp situate între ultima treime a secolului IV și prima jumătate a secolului V p. Chr. îi corespund etapele D1 (370/380 – 400/410) și D2 (400/410 – 450)<sup>44</sup>. Astfel, etapa D1 face tranziția de la epoca romană târzie la epoca migrațiilor, fiind identificată arheologic și pe teritoriul Banatului de câmpie. Cei care au locuit în această perioadă în regiune erau sarmați influențați de grupuri de nou-veniți, germanici și alani, în migrația lor spre vest sub presiunea hunică, amestec etnic reflectat în descoperirile arheologice<sup>45</sup>. Stadiul actual al cercetării relevă că zona de câmpie a Banatului a fost intens locuită în etapa D1 a epocii timpurii a migrațiilor, pentru ca în etapa D2 să fie observată o restrângere a ariei de locuire în Banat. Potrivit D. Tănase, din contextele arheologice surprinse în așezări cercetate în Banat, se conturează ipoteza că acestea ar fi încetat să fie locuite înainte de venirea hunilor sau în preajma sosirii lor aici, deoarece complexe ale așezării de la Timișoara-*Freidorf*, care aparțin orizontului cronologic D1, au fost suprapuse de morminte databile în orizontul cronologic D2, iar la Foeni-*Seliște* sau în alte așezări cercetate nu sunt artefacte care să permită datarea spre jumătatea secolului al V-lea p.Chr<sup>46</sup>.

În concluzie, situl arheologic identificat la Vălcani – punct „*La Pruni*” relevă prezența unei comunități prospere (ceramică de lux, accesorii vestimentare de import de proveniență romană), cu o locuire întinsă pe durata secolelor II/III-V (care corespunde etapelor C1a-C2 = 180-310 p. Chr., C2-C3=210/220–370/380 p.Chr., D1 și D2), care încetează prin abandon și nu într-un mod violent (chirpicul descoperit nu indică urme de incendiu). De asemenea, bunurile arheologice recuperate acoperă un interval cronologic relativ mare, context în care afirmăm existența unui sit arheologic multistratificat. Nu negăm posibilitatea existenței unei necropole sarmatice în zona cercetată, în contextul recuperării mărgelilor, fragmentelor de *terra sigillata* și fusaiolelor, piese care apar și în cadrul descoperirilor funerare (mai ales, mărgelile). Pentru lămurirea situației de facto propunem o evaluare de teren invazivă / non-invazivă prin periegheză, sondare arheologică, magnetometrie și cercetarea arheologică propriu-zisă a sitului de la Vălcani – punct „*La Pruni*”.

41. Mare *et alii* 2011, 99.

42. Mare *et alii* 2011, 99.

43. Muscalu 2009, 307.

44. Godlowski 1970, 19-20.

45. Mare *et alii* 2011, 28-29; Tănase 2013, 75-76.

46. Tănase 2013, 75.

## Bibliografie

### Literatură modernă

- Barački 1961  
S. Barački, Sarmatski nalasi is Vrsča. [Katalog], RadVM, 10, 1961, p. 117-143.
- Bejan 1973  
A. Bejan, Complexul ceramic de la Lenauheim (jud. Timiș) din sec. IV e.n., Banatica, 2, 1973, p. 131-137.
- Benea 1997  
D. Benea Quelques observations sur la céramique de l'agglomération daco-romaine Freidorf, Etudes sur la céramique romaine et daco-romaine de la Dacie et de la Moesie Inférieure, BHAUT, 1, Timișoara, 1997, p. 55-76.
- Benea 2004  
D. Benea, Atelierele romane de mărgele de la Tibiscum, Timișoara, 2004.
- Chidioșan 1965  
N. Chidioșan, Contribuții la cunoașterea cimitirului sarmatic de la Șimand, Revista Muzeelor, 2, p. 443.
- Gabler – Vaday 1992  
D. Gabler, A. H. Vaday, Terra Sigillata im Barbaricum zwischen Pannonien und Dazien, 2 teil, ActaArchHung, 44, 1992, p. 83-160.
- Gindele – Istvánovits 2011  
R. Gindele, E. Istvánovits, Die Römerzeitlichen töpferöfen von Csengersima–Petea, Satu Mare, 2011.
- Godlowski 1970  
K. Godlowski, The Cronology of the Late Roman and Early Migration Periods in Central Europe. PraceA 11, Krakow, 1970.
- Grumeza 2011  
L. Grumeza, The Sarmatian necropolis from Foeni, AnB, 19, 2011, p. 181-205.
- Kulcsár 1998  
V. Kulcsár, A kárpát-medencei szarmaták temetkezési szokásai, Aszód, Múzeumi Füzetek, 49.
- Mare et alii 2011  
M. Mare, D. Tănase, F. Drașovean, G. El Susi, S. S. Gal, Timișoara – Freidorf. Cercetările arheologice preventive din anul 2006, (editor F. Drașovean) Cluj-Napoca, 2011.
- Mazăre 2011  
P. Mazăre, Definirea și clasificarea artefactelor preistorice destinate torsului: fusaiiolele, Terra Sebus, 4, 2012, p. 103-131.
- Muscalu 2009  
B. Muscalu, Cultura materială și spirituală în teritoriul dintre Dunăre și Tisa. Sarmatii iazygi și relațiile cu Imperiul Roman (teză doctorat - manuscris), Timișoara, 2009.
- PGC  
J. A. Stanfield, G. Simpson, Les potiers de la Gaule centrale, nouvelle édition française, Revue Archéologique Sites, Hors-série no. 37, Gonfaron 1990.
- Radu 1973  
O. Radu, Mormântul sarmatic de la Pădurea Verde, Timișoara, jud. Timiș (1969), MCA, 10, p. 147- 149.
- Rogers 1974  
G. B. Rogers, Poteries sigillées de la Gaule centrale. I. Les motifs non figurés, XXVIIIe supplément à « Gallia », Paris 1974.
- Szekeres 1998  
A. Szekeres, Sarmatska Necropola Subotica – Verušić, RadVM, 40, 1998, p. 107-147.
- Tănase 2003  
D. Tănase, Două morminte din sec. IV-V p. Ch. descoperite la Dudeștii Vechi (jud. Timiș), AnB, 10-11 (2002-2003), 1, 2004, p. 233-244.
- Tănase 2013  
D. Tănase, Observații cu privire la arheologia epocii timpurii a migrațiilor în Banat – Etapa D1, Banatica, 23, p. 61-89.
- Tănase 2013a  
D. Tănase, Mărturii arheologice din epoca timpurie a migrațiilor în Banat – Etapa D2, AnB, 21, 2013, p. 147-158.
- Timoc-Szentmiklosi 2008

C. Timoc, A. Szentmiklosi, Câteva date despre ceramica descoperită la Foeni – Săliște (jud. Timiș), AnB, 16, 2008, p. 113-134.

Vaday – Szőke 1983

A. H. Vaday, B. Szőke, Szarmata temető és gepida sir Endrőd-Szujókereszten, CommArchHung, 1983, p. 79-132.

Vaday 1989

A. H. Vaday, Die sarmatischen Denkmäler des Komitats Szolnok, Anteus, 17-18 (1988-1989), Budapesta, 1989.

## Webografie

Terra sigillata

<http://potsherd.net/atlas/types/sigillata/gallery> (consultat 03.07.2015).

Trifunovic 2006

S. Trifunović, Limigantes faced by the Romans and the Sarmatians (3rd-4th century), Archeological site “Sari Vinogradi” – Čurug (Bačka Region, Vojvodina Province, Serbia), în <http://curug.rastko.net/3-4-vek/img/100/cv726-01.jpg> (consultat 03.07.2015).

## Lista ilustrațiilor<sup>47</sup>

**Planșa I** - 1. Localizarea sitului (Hartă topografică ArcGIS online); 2. Localizare sit – imagine satelitară

**Planșa II** - 1. Fragment oală mijlocie modelată cu mână; 2. Fund de urcior

**Planșa III** - 1. Perete de strachină (posibil) de la baza vasului; 2. Fragment de bol

**Planșa IV** - 1. Fragment castron; 2. Fragment oală mijlocie; 3. Capac de oală

**Planșa V** - 1. Toartă rotundă de vas; 2. Toartă aplatizată cu șanțuire median; 3. Fragment perete de vas (posibil castron)

**Planșa VI** - 1. Oală mijlocie, fragment de buză; 2. Fragment de vas; 3. Fragment de vas fațetat (posibil castron)

**Planșa VII** - 1.- 3. Fragment bol Drag. 37

**Planșa VIII** - 1. Fragment corp vas; 2. Fragment bol Drag. 37 (?); 3. Fragment buză farfurie Drag. 18/31

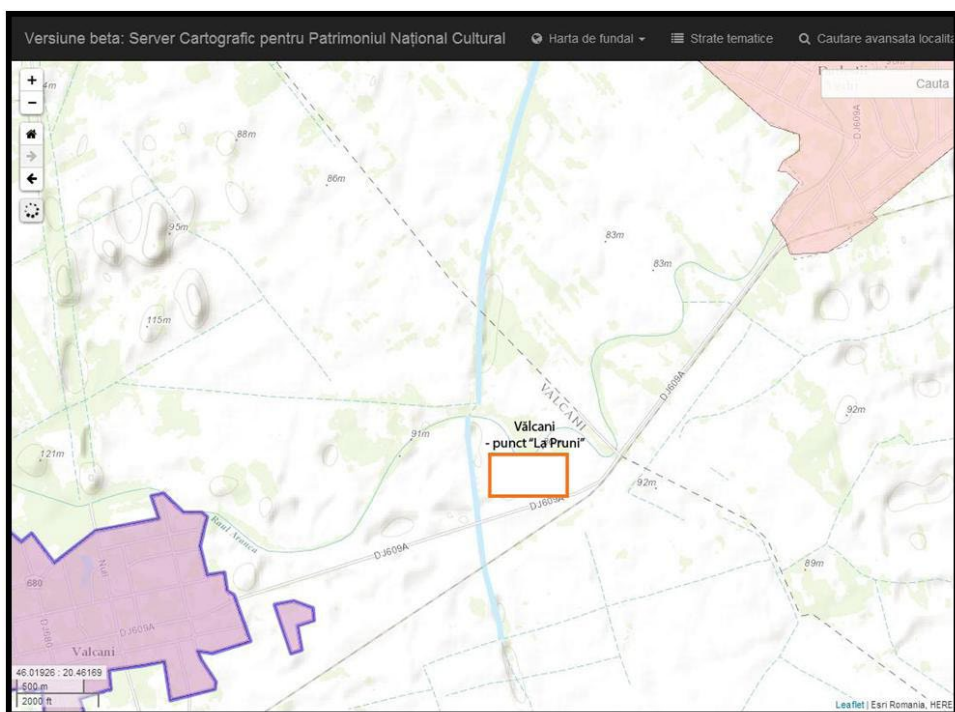
**Planșa IX** - 1. Fusaiole tronconice; 2. Fusaiole sferice de formă regulată; 3. Fusaiole (Reconstituire apud Vaday 1989, Pl. XXVIII); 4. Fusaiole cilindrice, rondel

**Planșa X** - 1-3. Fusaiole cilindrice, rondel

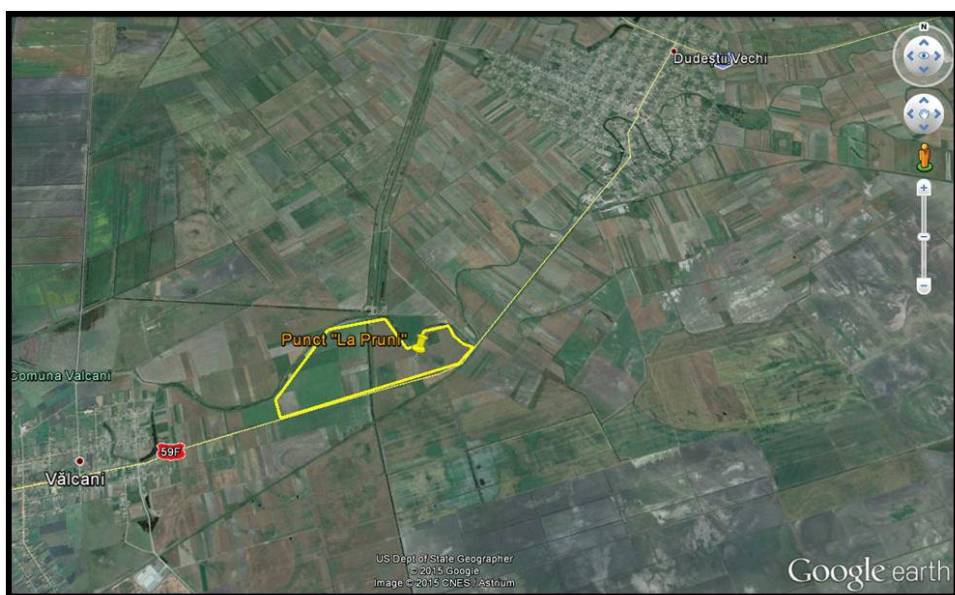
**Planșa XI** - 1. Fusaiole cilindrice, rondel; 2. Mărgea globulară din sticlă - Benea Tipul V (detaliu microscopic); 3. Mărgea prismatică din sticlă – Benea Tipul IV (detaliu microscopic); 4. Mărgea prismatică cu colțuri șlefuite din calcedonie – Benea Tipul IV (detaliu microscopic)

**Planșa XII** - 1. Mărgea globulară din ceramică - Benea Tipul V (detaliu microscopic); 2. Mărgea globulară din sticlă policromă cu incizii în benzi; 3. Fotografii microscopice ale mărgelii policrome (detalii asupra inciziei); 4. Chirpic.

47. Dorim să mulțumim colegului Claudiu Toma pentru editarea grafică a desenelor pieselor de la Vălceni, respectiv colegului Dragoș Chende pentru analizarea microscopică și fotografierea mărgelilor.

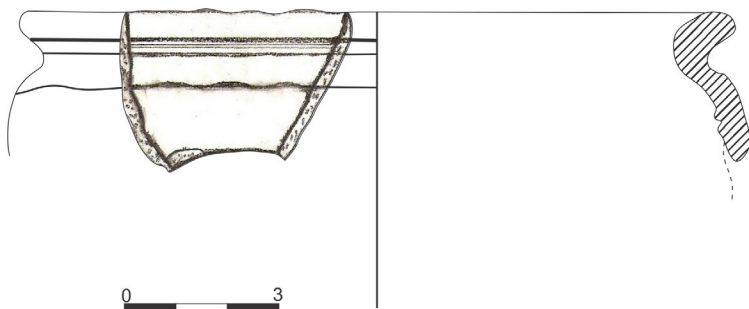


1. Localizarea sitului (Hartă topografică ArcGIS online)

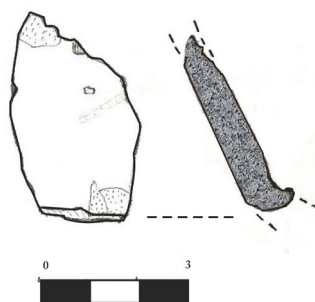


2. Localizare sit – imagine satelitară

## PLANȘA I



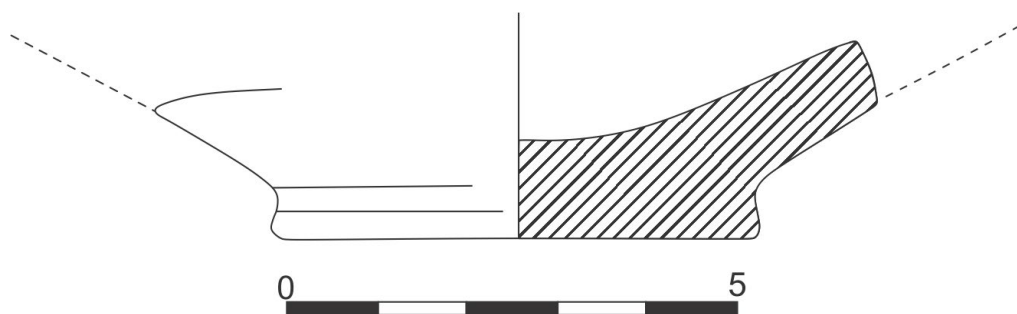
1. Fragment oală mijlocie modelată cu mâna



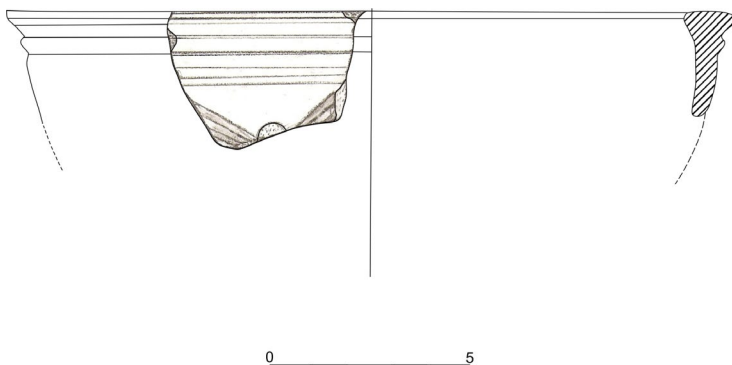
2. Fund de urcior

## PLANȘA II





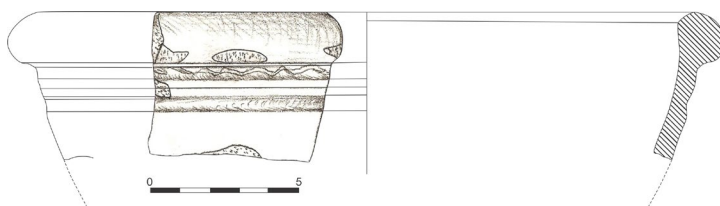
1. Perete de strachină (posibil) de la baza vasului



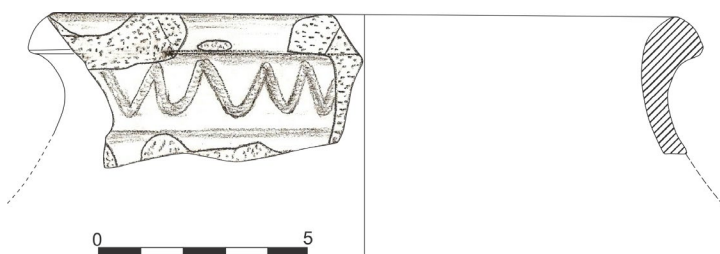
2. Fragment de bol

### PLANȘA III

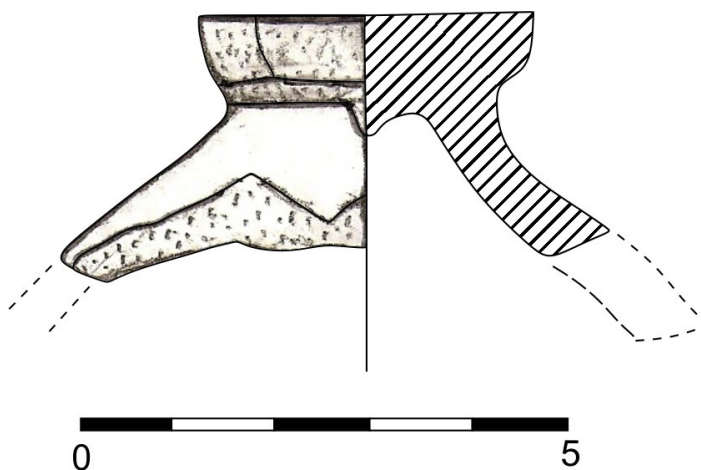




1. Fragment castron

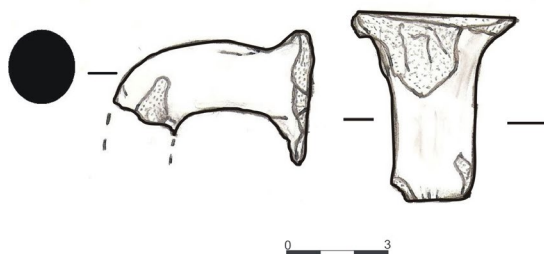


2. Fragment oală mijlocie

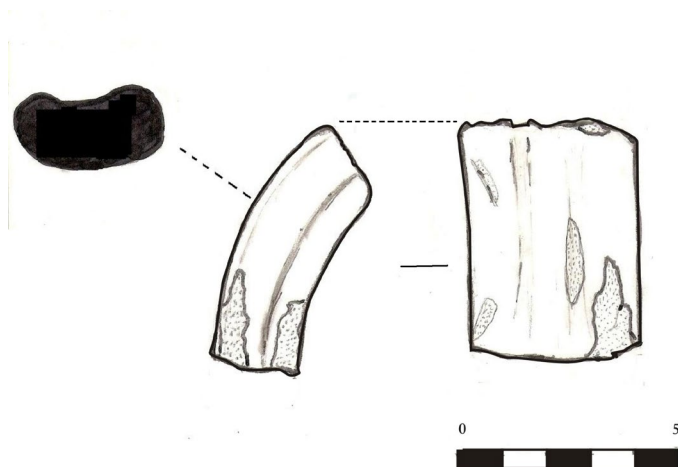


3. Capac de oală

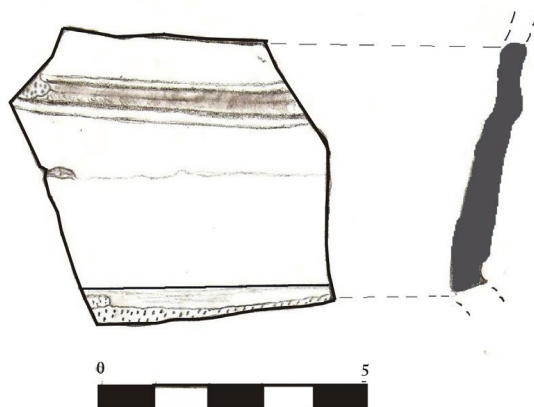
## PLANȘA IV



1. Toartă rotundă de vas

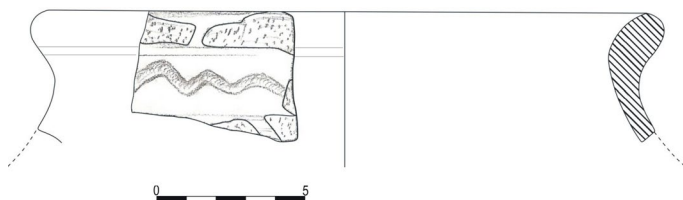


2. Toartă aplatizată cu șanțuire mediană

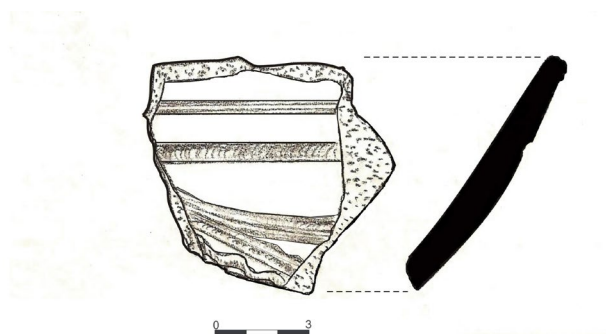


3. Fragment perete de vas (posibil castron)

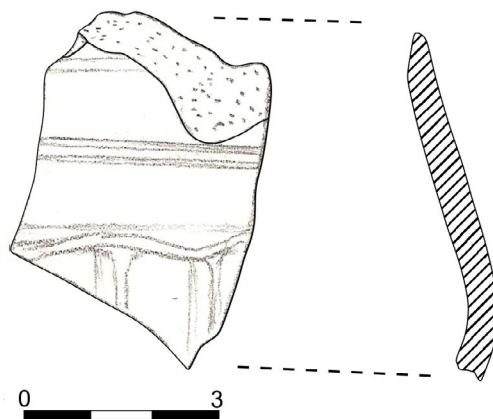
## PLANȘA V



1. Oală mijlocie, fragment de buză

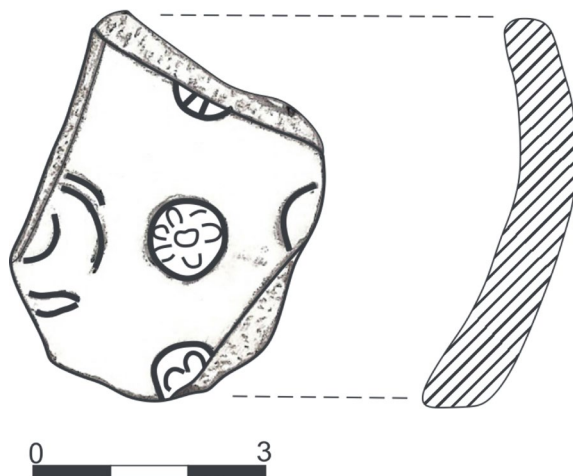


2. Fragment de vas

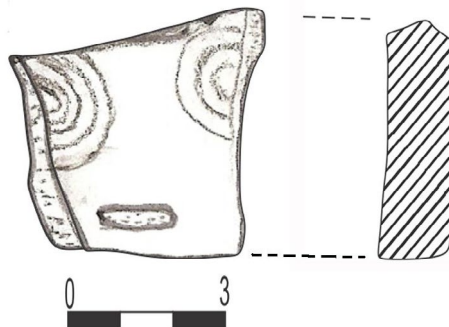


3. Fragment de vas fațetat (posibil castron)

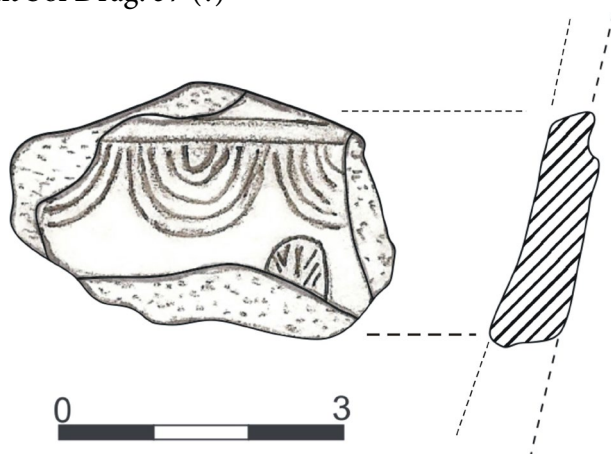
## PLANȘA VI



1. Fragment bol Drag. 37



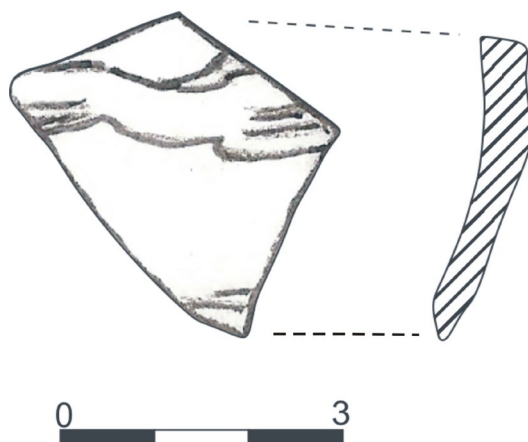
2. Fragment bol Drag. 37 (?)



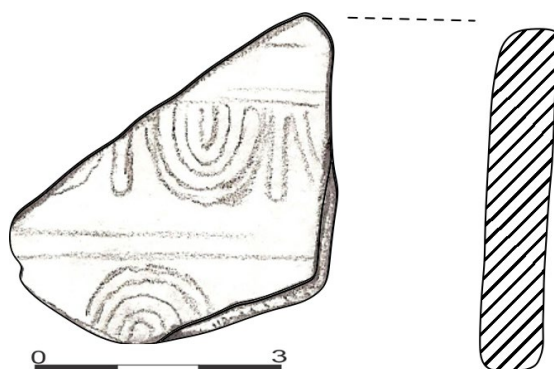
3. Fragment bol Drag. 37 (?)

## PLANȘA VII

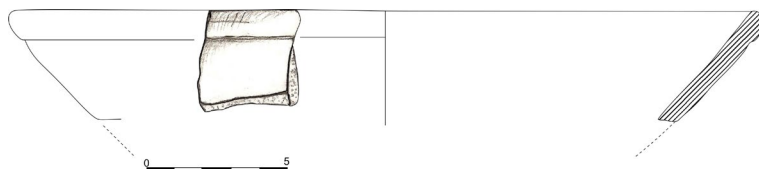




1. Fragment corp vas

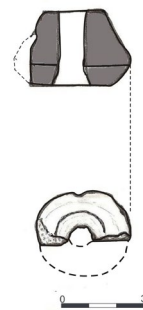


2. Fragment bol Drag. 37 (?)



3. Fragment buză farfurie Drag. 18/31

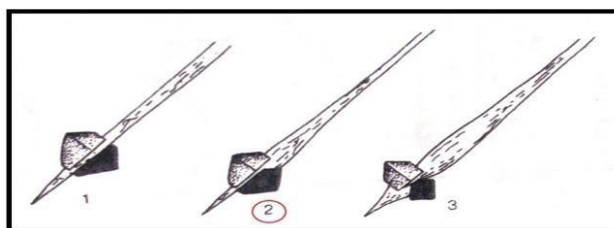
## PLANȘA VIII



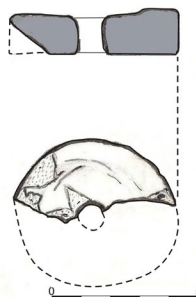
1. Fusaiolă tronconică



2. Fusaiolă sferică de formă regulată

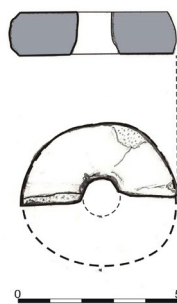


3. Fusaiole (Reconstituire apud Vaday 1989, Pl. XXVIII)

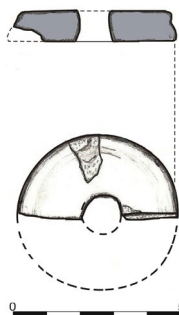


4. Fusaiolă cilindrică, rondel

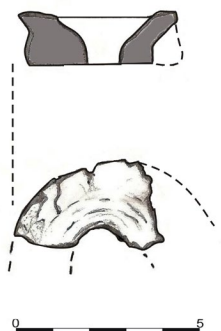
## PLANȘA IX



1. Fusaiolă cilindrică, rondel

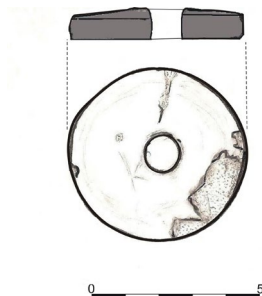


2. Fusaiolă cilindrică, rondel

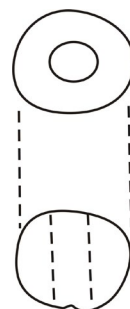
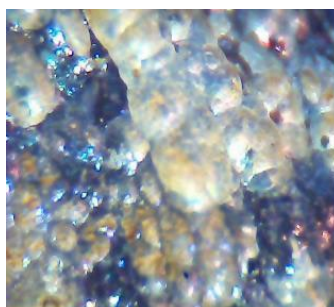
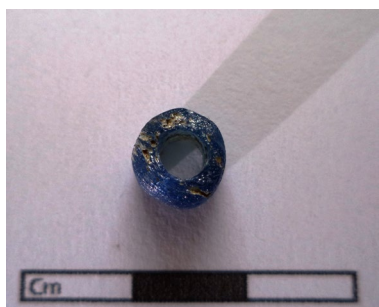


3. Fusaiolă cilindrică, rondel

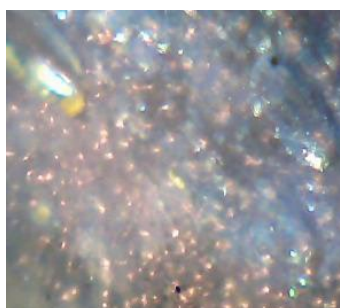
## PLANȘA X



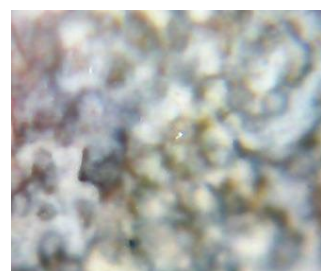
1. Fusaiolă cilindrică, rondel



2. Mărgeară globulară din sticlă - Benea Tipul V (detaliu microscopic)



3. Mărgeară prismatică din sticlă – Benea Tipul IV (detaliu microscopic)



4. Mărgeară prismatică cu colțuri șlefuite din calcedonie – Benea Tipul IV (detaliu microscopic)

## PLANȘA XI

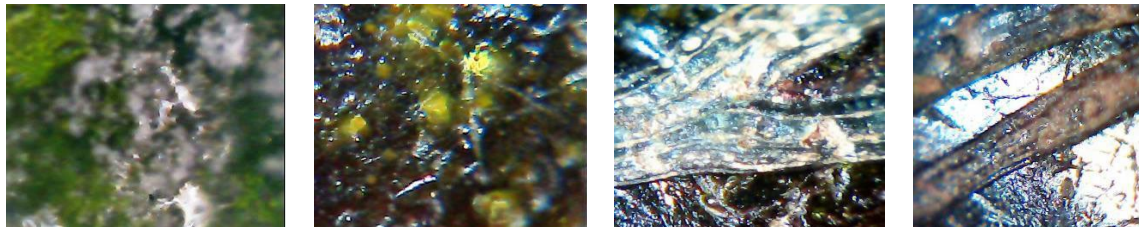




1. Mărgea globulară din ceramică - Benea Tipul V (detaliu microscopic)



2. Mărgea globulară din sticlă policromă cu incizii în benzi



3. Fotografii microscopice ale mărgelui policrome (detalii asupra inciziei)



4. Chirpic

## PLANȘA XII