

Călin Timoc  
Carmen Timoc

## Un obiect roman din fildeș descoperit la Băile Herculane

### A Roman ivory object discovered at Herculane

**Abstract:** *From the old collections of the Museum Banat comes a ivory piece of Roman artefacts discovered at Herculane. The object is, a beautiful toilet knife handle, probably used for body maintenance by an individual of the Roman elite. The piece is unique and very rare for Dacia, also figurative decoration objects are very few discovered in this part of the Roman Empire. The decoration carved with great care for detail, style ronde-bosse, a model more met by pateras with bronze handle, increases the aesthetic and artistic value of the artifact.*

**Cuvinte cheie:** *fildeș, baie, obiecte de toaletă, epoca imperială romană*  
**Keywords:** *ivory, spa, toilet requisites, Roman Imperial Age*

În cadrul industriei osului și cornului din lumea romană, unde pot fi încadrate și piesele antice realizate din fildeș de pe teritoriul României, adesea produsele din aceste materii prime erau componente ale unor arme, ustensile sau completeau garniturile de podoabe și piese de port. Adesea aceste subansamble din os, corn sau fildeș erau cu grijă sculptate, strunjite și lustruite pentru a decora și personaliza obiectele după gustul și preferințele proprietarului. Pentru zona Daciei Romane aceste obiecte sunt catalogate

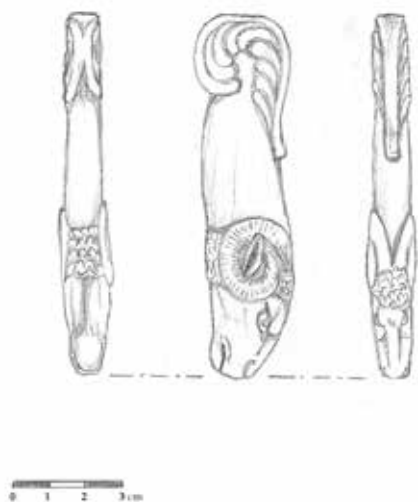
drept importuri, în primul rând pentru ca au o valoare estetică deosebită și mai ales pentru că garnisesc niște piese de factură specială<sup>1</sup>.



Fildeșul fiind rar în Europa, chiar și în epoca imperială romană, era foarte scump și doar reprezentanții păturilor sociale superioare își permiteau obiecte din acest material. Pentru arealul provinciei Dacia, piese din fildeș sunt atât de puține încât pot fi numărate pe degetele de la o mână, iar proveniența lor se restrânge doar la câteva spații urbane: Colonia Sarmizegetusa, Apulum și Drobeta.

Un nou obiect vine să îmbogățească această listă de descoperiri. La fel ca și

1. Daniela Ciugudean, *Obiecte din os, corn și fildeș de la Apulum*, Alba-Iulia, 1997, p. 15.



celelalte piese este din punct de vedere tipologic una figurativă<sup>2</sup>.

*Numele piesei:* Mâner de cuțișă de toaletă<sup>3</sup>;

*Materialul din care a fost făcută piesa și forma de producere:* sculptat și strunjit;

*Stare de conservare:* foarte bună, piesa este întreagă;

*Dimensiuni:* 9,9 x 2,6 x 1,3 cm;

*Descriere:* mânerul alungit din fildeș prezintă gravat la un capăt un cap de berbec, toate detaliile capului de animal fiind foarte clar și elegant finisate. În capătul opus piesa are un ornament vegetal în formă de frunză răsucită care încadrează zona de fixare de partea metalică vizibilă pe cantul scurt al obiectului printr-o

gaură circulară, cu diametrul de 3 mm și 1,5 cm adâncime.

*Încadrare tipologică:* mâner cu secțiune ovoidală și decor figurativ;

*Datate:* sec. II-IV p.Chr.

*Loc de descoperire:* Băile Herculane, găsit întâmplător în zona de construire a edificiilor de final de secol XIX.

*Locul de păstrare:* Muzeul Banatului Timișoara, nr. inv. 2806 (Colecția Imre Pongracz, Pl. LXXII, nr. 10 / a și b);

*Bibliografie:* Inedită.

Din explicațiile suplimentare pe care le dă maiorul de honvezi de la Orșova, Imre Pongracz, aflăm că el a achiziționat piesa de la frizerul său din Băile Herculane, la care domnia sa mergea destul de des<sup>4</sup>. Locul de descoperire cu exactitate nu se cunoaște, doar se știe că a fost găsită întâmplător în una din zonele cu șantier în construcții din Băile Herculane, cândva în anii de sfârșit de secol XIX. Alte indicii scrise nu există, doar atât și

2. Am preferat în cazul acestei piese să o catalogăm după sistemul CSIR (*Corpus Signorum Imperii Romani*), model preluat de la Nicolae Gudea, vezi: Mihail Macrea, Nicolae Gudea, Iancu Moțu, *Praetorium – castrul și așezarea romană de la Mehadia*, Ed. Academiei, București, 1993, p. 12.

3. Există și probabilitatea să fii fost un mâner de oglindă, însă forma și dispunerea ornamentelor sugerează altceva. Un mâner de oglindă ne-am fi așteptat să fie rotund, iar elementele decorative să fie dispuse simetric. (Mulțumim pe această cale domnului Richard Petrovsky, care cu amabilitate – în urma discuțiilor avute – ne-a ajutat mult în stabilirea mai exactă a funcționalității piesei).

4. Imre Pongracz sau pe numele lui exact Emerich von Pongracz a fost în ultimele decenii ale vieții sale Major K.u.K. al Regimentului de honvezi cu sediul la Orșova (cu rolul de a supraveghea granița sud-estică a Monarhiei Austro-Ungare, Clisura Dunării și vama portului Orșova) poziție influentă în zonă, care i-a permis să strângă o colecție impresionantă de antichități din siturile arheologice de la malurile Dunării atât din Banat cât și din Serbia, Bulgaria și Oltenia. Pentru valorificarea unor piese epigrafice din colecțiile sale de notorietate sunt colaborările pe care le-a avut cu reprezentanții de la vremea aceea ai Muzeului Banatului Timișoara precum și cu importanți savanți de la Viena, cum a fost spre exemplu: A. v. Premmerstein (vezi în acest sens: *Jahreshefte des Österreichischen Archäologischen Institutes in Wien*, Bd. IV, Wien, 1901, p. 77-78).



faptul ca Pongracz, bun cunoscător al antichităților greco-romane observă decorul similar al acestui mâner cu cele circulare cu cap de berbec ca terminație ale paterelor de bronz imperial romane<sup>5</sup>. Piese asemănătoare ca mărime și funcționalitate cunoaștem doar în *Britannia Romană*<sup>6</sup>.

Descoperirea la Băile Herculane romane a acestui obiect din fildeș subliniază încă odată caracterul cosmopolit al stațiunii balneare, a lumii *ex toto orberomano* care venea la tratament aici, pe malurile Cernei<sup>7</sup>.

Din punct de vedere muzeistic piesa este foarte valoroasă pentru că este o raritate și se păstrează în condiții foarte bune și va putea face cinste oricăror expoziții importante de profil.

5.Imre Pongracz, *Régiséggyűteményemrajzai*, (ms.), 1898, explicațiile de la pl. LXXII, nr. 10 / a și b.

6.Ian Ferris, *Roman Britain through its Objects*, Gloucester, 2012, passim.

7.Vezi în acest sens, cea mai completă sinteză despre ruinele băilor romane de la Herculane la Doina Benea, Iulian Lalescu, *Contribuții la istoria așezării de la Ad Mediam (Băile Herculane)*, în *Sargetia*, XXVII/1 (1997-1998), p. 267-301.