

Laurențiu Nistorescu

# Urbanismul preroman din Dacia – coordonate conceptuale (II)<sup>1</sup>

## Preroman urbanity in Dacia – conceptual coordinates

**Abstract:** *Local society in pre-Roman Dacia has experienced urban-type development of human settlements. The urban processes from Geto-Dacian areas started under the momentum provided by the Greek colonies from the Left Pontus and ended abruptly under the pressure from Roman urban-type colonization. The two networks of incipient urban polarization correspond to the kingdoms of Getae and (west)Dacians.*

**Cuvinte-cheie:** *urbanizare, geto-daci, dava, structuri sociale*

**Keywords:** *urbanisation, Geto-Dacians, dava, social structures*

Așa cum am afirmat anterior<sup>2</sup>, un rol determinant în inițierea procesului de urbanizare primară din societatea geto-daco-moesă l-a avut apariția, în Pontul Stâng, a salbei de colonii miletiene – ceea ce, firește, nu exclude contribuția adusă de procesele interne ale societății autohtone. Cum cea mai expusă componentă a societății autohtone la interferențele colonizării grecești a fost, fără îndoială, regatul getic, este firesc să prezumăm (în cadrul unui exercițiu de modelare structural-fenomenologică și doar în subsidiar ca propunere de reconstituire factuală) că germeii acestui proces s-au făcut resimțiti mai întâi în imediata vecinătate a Dunării de Jos, acolo unde sursele istorice ne semnaleză existența, în a doua jumătate de veac a secolului VI î.Hr., a unui centru de putere locală care a coordonat episodul rezistenței armate a geților în fața invaziei persane din 514 î.Hr.

Mai multe elemente factuale deja certificate ne asigură că nu ne aflăm pe terenul speculațiilor. Astfel, știrile de la Herodot referitoare la contextul deja evocatei campanii persane din 514 î.Hr. ne obligă să admitem existența, în zona primului cot dobrogean al Dunării, a unei autorități capabile să mobilizeze relativ rapid un însemnat dispozitiv militar<sup>3</sup> (ceea ce implică preexistența unei instituții militare profesionale, a unei puteri politice stabile, recunoscute ca legitime și înzestrate cu resurse corespunzătoare), iar din referințele directe la eroul legendar Zalmoxis, furnizate de același Herodot, suntem încredințați de

1. Studiu cofinanțat din Fondul Demetrovici-Strâmbeanu pentru cercetare umanistă independentă

2. Nistorescu-Popescu 2016, pg. 6-13

3. Însemnat, desigur, nu în comparație cu forța persană, ci prin raportare la contextul regional – geții fiind singurii dintre tracii de la sud de Dunăre care au făcut uz de rezistența armată.

existența unei elite autohtone, aflate în anturajul regal<sup>4</sup>. Amprenta arheologică a acestor realități instituționale este de asociat cu rețeaua cetăților din arealul primului cot dobrogean al Dunării, din care fac parte și fortificațiile de pământ de la Ivrinezu Mic<sup>5</sup> și Tichilești<sup>6</sup>. Dincolo de faptul că existența unui sistem de fortificații (și nicidecum a unei amenajări izolate, fie ea și de mari dimensiuni) adaugă consistență informațiilor furnizate de Herodot cu privire la capacitatea geților de a opune fie și temporar rezistență armată unei campanii și forțe de dimensiuni eminentamente imperiale, aceste cetăți ne certifică faptul că, în a doua jumătate a secolului VI î.Hr., la Dunărea getică ființau mai multe comunități locale<sup>7</sup> care atinseseră cel puțin o urbanitate de funcții – de administrare și apărare, dar și de comerț și control al traficului pe (spre și dinspre) Dunăre<sup>8</sup>, cu tot ceea ce implică acestea: flux constant de populație nerezidentă, stratificare socială, sistem de taxare, forțe de ordine locală etc. Proporțiile nu trebuie ignorate: urbanismul de funcții nu este decât un urbanism incipient (unul pe care investigațiile arheologice aproape că nu-l pot detecta), un context posibil de fructificat doar în ferestre de oportunitate istorică – iar momentul de care au beneficiat sus-citatele comunități getice a fost mai puțin favorabil procesului de urbanizare. După cum se știe, în anii 499-493 î.Hr. (interval în care la conducerea regatului getic se afla deja legendarul suveran-sacerdot Zalmoxes<sup>9</sup>), recent instaurata autoritate persană din arealul traco-eggean al Europei a fost tulburată de răscoala Miletului, care pare să se fi repercutat violent și în Pontul Stâng, cu inevitabile consecințe asupra fluxurilor comerciale, deci asupra unuia dintre principalele ”motoare” ale încă incipientei prefaceri urbane. Totuși, nu putem considera irosită experiența impulsului urban de care au avut parte fortificațiile de la primul cot dobrogean al Dunării, implicit și concentrările demografice din preajma lor – și aceasta pentru că, în vecinătatea lor antropică (respectiv, la o distanță posibil de parcurs pe jos de către om într-o singură zi-lumină) va lua ființă, în următoarele două-trei generații, cel dintâi centru eminent urban al lumii geto-dacice: așezarea de la Sboryanovo, identificată cu Dausdava.

## Începuturi urbane getice. Dausdava

Configurarea centrului politic Dausdava, așa cum a fost ea detectată arheologic, se petrece într-un riguros sincronism cu evoluția statalității autohtone preromane din regiunea Dunării de Jos. Este un fapt de necontestat că, după destructurarea satrapiei Skudra și configurarea, pe ruinele instituționale ale acesteia, a statului tracilor odriși, regatul getic s-a asociat într-o formă sau alta (pentru care formula ”condominiu” este

4. Herodot, *Istoriei* 4, 94-96

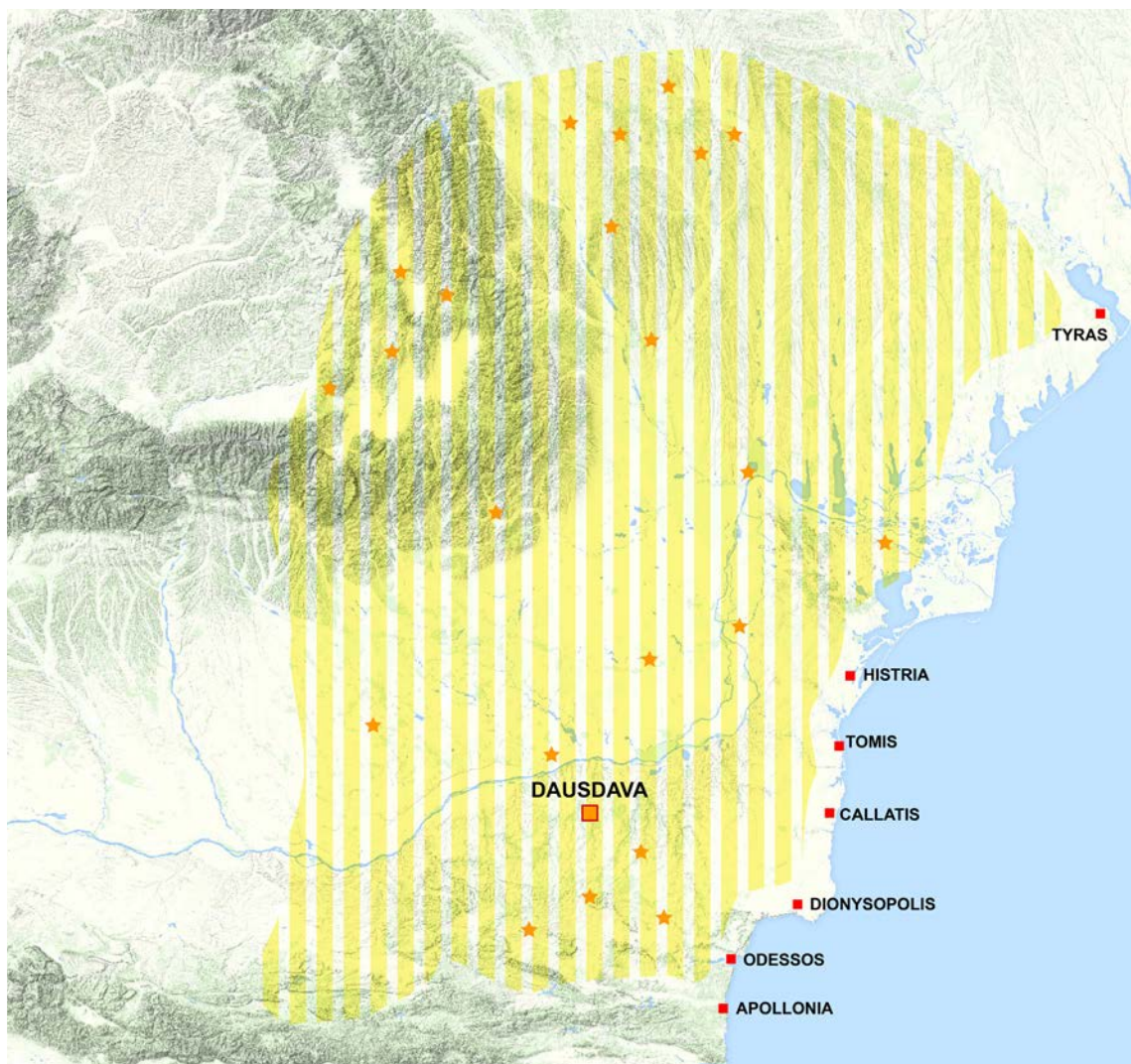
5. RAN 62734.01 (comuna Peștera, Constanța)

6. RAN 61862.01 (comuna Horia, Constanța)

7. Comunitățile propriu-zise par să se fi aflat în vecinătatea cetăților. În baza faptului că cetatea de la Ivrinezu Mic este foarte aproape de situl Sacidavei dobrogene (cca. 20 km), iar cea de la Tichilești chiar și mai aproape de situl Carsium (cca. 15 km), putem construi, ca ipoteză de lucru, scenariul potrivit căruia cele două cetăți aparțineau acestor două comunități locale neanonime.

8. Cetatea de la Ivrinezu Mic corespunde drumului comercial Carasu (cea mai mică distanță dintre Dunăre și Marea Neagră – în secolul VI î.Hr., polisul Tomis nu exista încă, dar poziția a favorizat utilizarea timpurie a promontoriului), iar cetatea de la Tichilești-Horia se află la capătul dinspre fluviu a drumului cel mai scurt folosit de negustorii Histriei.

9. Privitor la cronologie și argumentele acestui reconstruct, vezi Nistorescu 2010



Rețeaua de polarizare urbană incipientă a Dausdavei - secolele IV-III î.Hr.  
(Regatul Geției) (*portofoliu DakkHabbit 5-I-a: Daniel Haiduc*)

juridic acoperitoare) cu noua autoritate de la sudul Munților Haemus/Balcani, păstrându-și însă o largă individualitate și autonomie decizională: ne aflăm, în termeni dinastici, în epoca inițiată de domnia lui Sitalkes și care se va întinde până la Kotys cel Mare<sup>10</sup>, iar stabilirea unui centru politic al geților la sudul fluviului, în termeni de accesibilitate a contactelor geto-odrise, nu are cum să surprindă.

10. Regele odris Sitalkes (cca. 431-424 î.Hr.) are dovedită calitatea de suveran (și) al geților atât prin faptul că în armata sa este atestat și un corp de geți, cât și prin împrejurarea că, în confruntarea armată cu sciții lui Ariapeithes, una dintre mizele principale o constituie controlul fluviului Dunărea, deci a teritoriului de hegemonie getică (vezi Vulpe 2001, pg. 454-455). Autoritatea suverană a lui Kotys cel Mare (380-360 î.Hr.) asupra teritoriilor getice este dovedită deopotrivă de tezaurele de la Agighiol și Borovo (Preda 1994, pg. 41 și 198), cât și de succesiunea pe tron, de data aceasta doar al regatului getic, a urmașului său direct Kothelas/*Rex Histrianorum*.

Cea dintâi capitală a geților, în sensul propriu al acestui termen, va ajunge să prezinte, la maturitatea dezvoltării sale, caracteristicile unei urbanități depline – pe lângă întrunirea atributului de concentrare demografică și a dimensiunilor relevante ale urbanității de funcții (centru politico-administrativ, militar, sacerdoțial, comercial și meșteșugăresc), aici putând fi detectate și caracteristicile edilitare specifice condiției suprarurale ale modelului civilizațional de context. La Dausdava întâlnim<sup>11</sup> organizarea așezării pe cartiere, un sistem fortificațional complet (care are, în plus, și menirea de a delimita centrul politico-decizional), elemente de arhitectură monumentală (începând cu cele două porți de acces), sanctuare<sup>12</sup>, amenajări utilitare (cisterne, foraje, drumuri interioare amenajate) și industriale (cuptoare, ateliere), de adăugat fiind și dimensiunile semnificative ale așezării: potrivit documentărilor arheologice deja certificate, suprafața complexului urban depășea 20 de hectare<sup>13</sup>, concentrarea demografică în centrul urban propriu-zis fiind estimată la cel puțin 6.000 de locuitori, adică mai mult decât oricare din polisurile grecești ale Pontului Stâng<sup>14</sup>. Este surprinsă arheologic, de asemenea, componenta de centru comercial major, ponderea artefactelor supracomune (și chiar de lux) fiind specifică pentru un pol rezidențial aristocrat<sup>15</sup>. Nu în ultimul rând, se poate deduce cu relativă ușurință profilul ocupațional neagricol al majorității locuitorilor permanenți, numai garnizoana minimală (din vremuri de pace) fiind evaluată la mai multe sute de luptători, care se adaugă unui corp însemnat de meșteșugari, negustori etc. și, firește, elitei politico-administrative și sacerdoțiale.

Un aspect care ne atrage atenția în mod special – și care a fost surprins, de altfel, și de alți autori<sup>16</sup> – este faptul că Dausdava se profilează, în plan teritorial, ca pol al unei rețele<sup>17</sup> extinse de centre demografice suprarurale, fortificate sau nu. Avem a atrage atenția,

---

11. Urmăm, în această succintă inventariere, cu precădere informațiile sintetice de la Stoyanov et alii 2006. Nu împărtășim însă identificarea centrului de la Sboryanovo cu reședința Helis a lui Dromichaites, întrucât analiza atentă a izvoarelor referitoare la conflictul acestuia cu diadohul Lisimach arată limpede că Helis se afla la nordul Dunării: pentru a evoca doar doi indici, este de amintit că teritoriul de la sud de fluviu fusese ocupat de diadoh și era revendicat de Dromichaites, iar corpul militar al lui Lisimach pe care-l capturează geții și-l duc la Helis traversează un ținut secetos, care nu poate fi localizat decât în Bărăgan. (vezi Diodor 21, 11, Pausanias 1, 9, 7 ș.a.)

12. Acestea par să configureze, la Demir Baba, o acropolă. Asociabile statutului de centru religios de prestigiu sunt și necropolele aristocratice (patru identificate până în prezent) din vecinătatea așezării.

13. Putem prezuma că aceste dimensiuni au fost atinse la apogeul dezvoltării urbane, adică în prima jumătate a secolului III î.Hr.

14. Alte estimări, care iau însă în calcul și teritoriul rural contiguu centrului urban, urcă până spre 20.000 de locuitori

15. Reținem și aspectul că relațiile comerciale documentate atestă legături cu Olbia și Chersones (în nordul Mării Negre), cu Sinope, Amastris și Heraclea (pe malul sudic al acesteia), cu, deloc surprinzător, toate polisurile Pontului Stâng, dar și cu Pella, Thasos, Chios, Samos, Rhodos, Pergam, Milet și celelalte centre metropolitane ale bazinului egeic – vezi Stoyanov et alii 2006 – ceea ce presupune că și relațiile politice aveau aceeași amplitudine.

16. Printre aceștia se numără și autorii monografiei centrului de la Sboryanovo (Stoyanov et alii 2006), care intuiesc corect faptul că orașul-capitală a regatului getic timpuriu este polul unei veritabile rețele de fortificații și așezări suprarurale.

17. Termenul de rețea se justifică atunci când componentele sale sunt interconectate, efectiv sau potențial. Fără a intra în detalii, vom menționa că, în cazul de față, avem de-a face cu interconexiuni de comunicare (rute de transport dezvoltate de-a lungul căilor naturale), schimb comercial ș.a.m.d., direct detectabile, dar și cele reconstituibile în formulă logico-istorică, privitoare la interdependențele politico-administrative,



aici, că, la fel ca și în cazul *oikumenei* greco-elenistice, dezvoltarea fenomenului urban din societatea autohtonă preromană nu poate fi corect înțeleasă decât înăuntrul unor modele de tip rețea, pentru că, în modelul de civilizație al contextului geo-cronologic dat, funcționarea și dezvoltarea unui centru urban nu putea fi asigurată exclusiv pe seama hinterlandului, ci era puternic tributară comunicării cu alte așezări de același statut. Rămâne deschisă, deocamdată, discuția dacă logica de structurare a rețelei urbane getice<sup>18</sup> este, ca și în cazul grecesc, preponderent comercială, sau dacă (așa cum înclinăm să credem<sup>19</sup>) aici a predominat factorul politico-administrativ. Cert este că o atare rețea poate fi relativ ușor identificabilă, profilul ei structural fiind, deloc surprinzător, multistratificat.

Astfel, Dausdava pare să se sprijine întâi pe un (respectiv, să favorizeze dezvoltarea unui) nucleu de așezări suprarurale aflate în vecinătatea antropică, format prin prelungirea în teritoriul apropiat a aparatului administrativ al capitalei, și care preia, pe lângă atribute de intermediere comercială, și funcții de securizare a centrului politic; acestei rețele-nucleu îi aparțin punctele fortificate de la Kravevo, Shumen, Lisi Vrah, Stana ș.a.<sup>20</sup> (care asigurau și limita administrativă cu regatul asociat al tracilor odrisi), respectiv, cele de la Trivalea-Moșteni<sup>21</sup>, Piscu Crăsani<sup>22</sup>, Căscioarele<sup>23</sup>, Axiopolis<sup>24</sup> etc., pentru a ne limita doar la cele cu funcționare atestată pentru secolele IV-III î.Hr. Rețeaua-nucleu fusese extinsă, fără îndoială, începând din veacul anterior, pe măsură ce elementul autohton înlăturase hegemonia agatârsă, spre frontierele nordice ale regatului getic, stabilite în Curbura Carpaților (Crizbav<sup>25</sup>, Augustin<sup>26</sup>, Racoș<sup>27</sup>, Șinca Veche<sup>28</sup>) și la limita nordică a Podișului Central Moldovenesc<sup>29</sup> (Dumești<sup>30</sup>, Poiana Mănăstirii<sup>31</sup>, Bunești<sup>32</sup>, Arsura-Mogoșești<sup>33</sup> ș.a.), respectiv, la vărsarea Dunării (Beștepe<sup>34</sup>). Rețeaua de polarizare a Dausdavei era completată de polisurile Pontului Stâng (în măsura, tot mai largă, în care interacționau cu sistemul instituțional și elitele autohtone), dar și așezările suprarurale, adesea fortificate, dezvoltate de-a lungul drumurilor comerciale ce străbăteau regatul getic – în primul rând

militare, sacerdoțiale.

18. Poate nu este inutil să precizăm că în rețeaua urbană getică se integrau și așezări suprarurale alogene, dar a căror dependență de alți hegemoni era mai puțin presantă – așa cum este cazul cu evasitotalitatea polisurilor Pontului Stâng.

19. Diferența specifică stă tocmai în faptul că primul model favorizează manifestări puternice de autonomie urbană, în vreme ce modelul pe care-l prezumăm în cazul regatului getic nu pune în discuție supremația unei autorități politice supraurbane, de largă extensiune teritorială.

20. Stoyanov et alii 2006, pg. 54

21. RAN 154763.02; pare să fi îndeplinit și funcția de observare a frontierei alutane (dinspre regatul vest-dacic)

22. RAN 92934.01

23. RAN 101733.04

24. RAN 60785.03

25. RAN 41051.03

26. RAN 41569.01

27. RAN 41710.02

28. RAN 41863.01 (fortificare preponderent naturală)

29. Zona de contact cu formațiunea carpilor

30. RAN 163743.02

31. RAN 99753.01

32. RAN 162951.01

33. RAN 162158.01

34. RAN 160760.05 și 160760.08

cele dezvoltate de-a lungul Dunării inferioare<sup>35</sup> și Siretului (Piroboridava<sup>36</sup>, Zargidava<sup>37</sup> etc.), respectiv în Subcarpații de Curbură (Tisa-Sângeru<sup>38</sup> ș.a.).

Trebuie să vorbim despre rețea/rețele nu doar pentru că aceste așezări suprarurale sunt interconectate între ele prin drumuri comerciale permanente, ci și pentru că izvoarele literare ne furnizează informații care nu pot fi corect înțelese decât în acest model. Poate cel mai relevant indicator îl constituie capacitatea semnificativă de mobilizare militară, frecvent invocată; or, niciuna dintre aceste așezări nu are, izolată, resursele pentru concentrarea unui corp militar, chiar și neprofesionist, mai mare decât de ordinul a câtorva sute de luptători – iar atunci când ne aflăm în fața unei ample suite de relatări privind mobilizarea de către regatul getic a unor armate de zeci și chiar sute de mii de luptători (14 mii în 335 î.Hr. împotriva expediției lui Alexandru Macedon, 30 de mii patru ani mai târziu, împotriva lui Zopyrion, 20 de mii deplasați la Pydna în 168 î.Hr. ș.a.m.d. culminând cu cei 200 de mii aflați sub comanda lui Burebista), singura opțiune interpretativă este că aceste mase erau puse în mișcare prin și în jurul garnizoanelor staționate în centrele din rețea, garnizoane care, fără îndoială, jucau și rolul de a fideliza comunitățile locale față de autoritatea politică centrală. Circulația monetară și a importurilor de lux, deloc în ultimul rând concentrarea în jurul acestor așezări a mormintelor tumulare aristocrate, relativ omogene ca tipologie, așa cum relativ unitare sunt și centrele de cult/sanctuarele asociate, validează, de asemenea, modelul rețelei.

Deloc surprinzător, o parte din așezările poziționate în această rețea se va dezvolta în formulă (proto)urbană în secolele următoare, în contextul în care rețeaua în ansamblul ei va fi repolarizată ca urmare a căderii centrului politic de la Dausdava – o cădere care are și o componentă literală (cetatea de la Sboryanovo pare să fi fost afectată de un cutremur major), dar ale cărei cauze principale sunt asociabile cu tulburările epocii diadohilor și invazia celtică de la începutul secolului III î.Hr. Considerăm (deocamdată doar ca ipoteză de lucru) că în acest context, funcțiile de centru politic al regatului getic au fost preluate de cetatea Helis, care trebuie căutată undeva în lunca nordică a Dunării și care va fi exercitat acest rol doar temporar, înainte de re-poziționarea capitalei la Sargedava.

## Începuturi urbane dacice. Pelendava

Cercetările din ultimii ani au început să pună în evidență, din ce în ce mai clar, că ansamblul metropolitan de la Sarmizegetusa Regia (înțelegând prin acest ansamblu întreaga grupare de fortificații și așezări suprarurale de pe Mureșul Mijlociu) a luat ființă printr-o colonizare relativ sistematică<sup>39</sup> inițiată în secolul II î.Hr., în contextul dislocării elementului celtic instalat în zonă cu două veacuri mai devreme, cu aportul localnicilor, de către o grupare etnic înrudită cu aceștia, venită din sud, mobilizată la rândul său de efectele războiului scordisco-triball din sec. III î.Hr. În acest tablou, nu credem că greșim

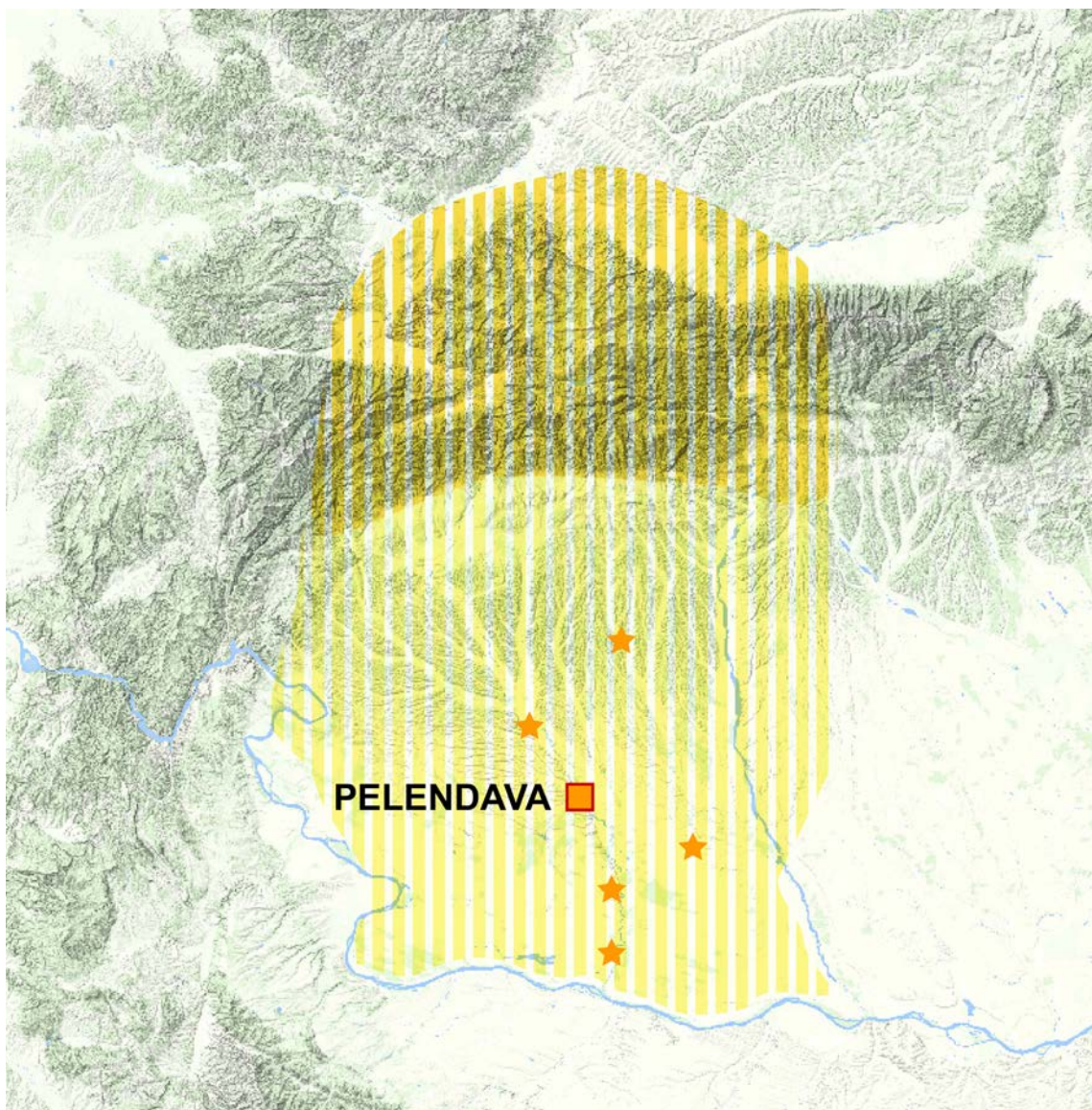
35. Lesne de înțeles, unele așezări (cele mai multe, în cazul siturilor suprarurale dunărene) cumulau rolurile de fortificație de frontieră și de centru comercial zonal.

36. RAN 76905.01

37. RAN 23662.01

38. RAN 135306.01

39. Termenul nu trebuie supraevaluat.



Rețeaua de polarizare incipientă protourbană a Pelendavei - secolele IV-III î.Hr. și aria de expansiune și proiecție urbană - sec. II-I î.Hr. (Regatul Daciei) (portofoliu DakkHabbit 5-II-a: Daniel Haiduc)

în aprecierea că rețeaua de fortificații de pe Jiul mijlociu, centrată pe polul Pelendava și aflată în epicentrul mișcărilor care au precedat acea *incrementa Dacorum* din vremea lui Rubobostes – al cărei rezultat în planul reconfigurării habitatului este ansamblul Sarmizegetusa Regia – a jucat rolul de precedent, de sursă a urbanității eminentamente dacice.

Centrul de locuire de la Pelendava era deja bine configurat la jumătatea mileniului I î.Hr. (în termeni istorico-evenimentiali, la data campaniei de la Dunăre a regelui persan Darius I<sup>40</sup>), iar zona se afla, nu avem motive să ne îndoim, pe harta comercială a polisurilor

40. Operațiunea militară nu afectează direct sectorul oltean al Dunării de Jos, cu atât mai puțin bazinul



grecești din Pontul Stâng, ale căror corăbii avansau în amonte pe fluviu – ne dă de înțeles Herodot – până în zona sigynilor/singilor. Situată pe malul drept al Jiului mijlociu, cel mai probabil în zona actualei localități Bucovăț, Pelendava geto-dacică<sup>41</sup> a rămas nefortificată pe toată durata sa de funcționare ca centru politic autohton – însă dimensiunea militară a urbanismului de funcție n-a fost deloc absentă nici aici. Fortificațiile au fost ridicate însă la o oarecare distanță de centrul politic, în principalele puncte de acces în zona de concentrare demografică: inițial la Coțofenii din Dos<sup>42</sup>, care pare să fi funcționat în primele generații doar ca cetate de refugiu), apoi și în sud, la Bâzdâna<sup>43</sup>. În acest al doilea caz avem atestate arheologic și cel puțin alte două dimensiuni ale urbanismului de funcție: existența unui centru religios<sup>44</sup>, respectiv, a unui nucleu protoindustrial<sup>45</sup>. Rețeaua de fortificații s-a completat tot atunci cu garnizoanele întărite de la Căciulătești-Schit<sup>46</sup>, Mărgăritești<sup>47</sup> și Păișani-Stoina<sup>48</sup>.

Repetând și aici observația că urbanismul de funcții nu generează de la sine un mediu urban *stricto sensu*, trebuie să atragem atenția că, spre deosebire de cazul Dausdava, experiența protourbană acumulată la Pelendava n-a ajuns să se împlinească în propriul areal de polarizare, ci la periferiile nord-montane ale acestuia. Dacă, în termeni procesual-evenimentiali, ridicarea sistemului de fortificații din zona Jiului mijlociu pot fi asociați cu tulburările premergătoare mării invazii celtice de la începuturile secolului IV î.Hr. (și, firește, cu invazia propriu-zisă<sup>49</sup>), destructurarea, temporară, a centrului de putere de pe Rhabon<sup>50</sup>, de la sfârșitul secolului III î.Hr., trebuie așezată în consecința directă a apariției centrului de putere scordisc, de esență celtoidă, din sudul Dunării Cazanelor și a conflictului endemic pe care acest centru l-a dezvoltat cu vecinii săi triballi<sup>51</sup>. Ceea ce investigațiile arheologice au pus cu claritate în evidență, anume dezafectarea temporară

---

Rhabon/Jiu, însă consecințele nemijlocite – începând cu instituirea satrapiei Skudra – nu vor fi întârziat să se facă resimțite și aici.

41. O Pelendavă romană, fortificată, își va face apariția, la un moment ulterior cuceririi din 106 d.Hr., în suburbia sudică Mofleni a actualului municipiu Craiova.

42. RAN 71929.01

43. RAN 71484.02

44. Cercetarea arheologică a pus în evidență inclusiv efectuarea unor ritualuri de întemeiere cu prilejul ridicării fortificației propriu-zise (vezi Bondoc et alii 2002).

45. Acesta s-a manifestat cel puțin în contextul pregătirii materialului de construcție al fortificației, care a fost amenajată prin ziduri de cărămidă (Bondoc et alii 2002).

46. RAN 72114.01

47. RAN 130099.01. Se apreciază că această fortificație a fost ridicată ceva mai devreme, oarecum sincron cu cea de la Coțofenii din Dos, caz în care ar fi putut juca și rolul de supraveghere a frontierei cu deja bine configuratul regat getic.

48. RAN 82350.01. Fortificația pare să fi preluat funcția de refugiu, de această dată limitat la necesitățile unei elite regionale.

49. Expansiunea celtică era deja declanșată la cumpăna secolelor V-IV î.Hr., judecând după faptul că în anul 390 î.Hr. are loc cunoscutul episod al cuceririi Romei de către trupele lui Brennus. Foarte posibil, eșecul din Italia centrală a contribuit la creșterea în vigoare a expansiunii celtice în bazinul Dunării, însă avansul în această direcție a precedat momentul "gâștelor de pe Capitoliu", iar punerea în mișcare a uriașei mase celtice – estimată, în ajunul expedițiilor balcanice ale lui Alexandru cel Mare, la peste 300.000 de oameni – a creat reacții în lanț inclusiv la zona de contact dintre Carpați și Balcani.

50. Numele antic, autohton, al Jiului

51. Izvorul acestei informații - Appian, *Illyr.* 3 - afirmă explicit că scordiscii și triballi s-au epuizat reciproc, iar principalii beneficiari ai acestei situații sunt getii, la care, de altfel, se refugiază triballii înfrânți.



a polului etno-politic de la Pelendava (implicit și a rețelei sale de fortificații), nu poate fi disociat de faptul că războiul de lung parcurs dintre scordisci și triballi s-a extins, într-un fel sau altul, și la nordul Dunării, unde se refugiază o elită triballă care – avem a presupune, grație unui număr semnificativ de indicii ce exced dezbaterile de față – se va implica într-o formulă ori alta în mutațiile social-instituționale<sup>52</sup> din această regiune.

Ceea ce ne interesează aici în mod particular este faptul că, în urma acestor evenimente, centrul de putere de pe Jiul mijlociu dobândește o sporire semnificativă a resurselor care implică și un oarecare parteneriat daco-triball – baza acelei *incrementa Dacorum per Rubobosten regem*<sup>53</sup> – care se materializează atât prin reconfigurarea sistemului de fortificații din arealul Pelendava, cât și printr-o viguroasă proiectare a centrului de putere de aici spre ceea ce până atunci constituise periferia nord-montană a arealului de autoritate exclusivă, respectiv, către bazinul Mureșului mijlociu. Cronologia așezărilor din a doua vârstă a fierului din acest areal este cât se poate de lămuritoare, ea jalonând debutul unei veritabile explozii demografice<sup>54</sup> – care, la rândul său, apare în sincronism perfect cu trei tendințe fenomenologice semnificative: a) așezările și necropolele preexistente în bazinul Mureșului mijlociu (atribuite celților) își încetează existența brusc și concomitent, de o manieră care sugerează „o acțiune violentă exercitată de războinicii veniți din sud”<sup>55</sup>; b) simultan, în același areal își fac apariția primele complexe fortificate (la Piatra Craivii<sup>56</sup>, Cugir<sup>57</sup>, Ardeu, Pâclișa-Podei<sup>58</sup>), „care ilustrează o modificare substanțială, de structură, a societății și a *autorității politice* din Transilvania” și, în plus, „reflectă apariția unor elite de alt gen decât cele anterioare”<sup>59</sup>; c) concomitent cu sistemul de fortificații de origine sud-carpatică, în toată microregiunea își fac apariția și o serie tot mai amplă de așezări civile, de asemenea net diferențiate față de cele anterioare, prezumat celtice<sup>60</sup>.

Or, arealul în cauză este cel al centrului politic eminent dacic Sarmizegetusa, centru al cărui caracter urban nu poate suscita nici cea mai mică îndoială.

## Bibliografie selectivă

- Appian 1972  
 Appian din Alexandria, *Historia Romana*, White, H. (trad.), Ed. Loeb, Harvard University Press  
 Gheorghiu 2005  
 Gheorghiu, Gabriela, *Dacii pe cursul mijlociu al Mureșului*, Ed. Mega, Cluj-Napoca  
 Herodot 1984  
 Herodot, *Istoriei*, Onu, Liviu, Șapcaliu, Lucia, Ed. Minerva, București

52. Ne aflăm, nu trebuie să omitem aspectul, la orizontul de apariție a fenomenului cultural Padea-Panagiurskii Kolonii.

53. Iustinus, *Proleg.* 32 (cf. Iustinus/Sigert 1806)

54. Rustoiu 2008, p. 149

55. Rustoiu 2008, p. 149. Acest sincronism este pus în evidență de marea majoritate a cercetătorilor: „Încetarea civilizației celtice din Transilvania, implicit și în zona Mureșului Mijlociu este plasată în prima parte a secolului II î.Chr., luând în considerare sistemele cronologice din zonele Europei centrale (A. Miron 190 î.Chr., H. Polencz 185/170 î.Chr., J. Bujna 190/180 î.Chr., R. Gebhard 180/170 î.Chr.).” (Nemeti J. 2007, p. 10)

56. Gheorghiu 2005, p. 95-97

57. Gheorghiu 2005, p. 126-129; Popa 2004, p. 85-86

58. Gheorghiu 2005, p. 95-97

59. Rustoiu 2008, *ibid.*

60. Rustoiu 2008, p. 149 și urm.

- Iustinus/Yardley – Develin 1994  
Justinus, Marcus Junianus, Yardley, J.C. (trad.), Develin, Bob (introd.), *Justin's Epitome of the Philippic History of Pompeius Trogus*, Ed. Oxford University Press, London  
Nemeti 2007  
Nemeti, Janos, *Cuvânt înainte*, în Ferencz, Iosif Vasile, „Celții pe Mureșul Mijlociu – La Tene-ul timpuriu și mijlociu în bazinul mijlociu al Mureșului (sec. IV – II î. Hr.)”, Ed. Altip, Alba Iulia  
Nistorescu 2010  
Nistorescu, Laurențiu, *Regalitatea arhaică. Momentul Zalmoxes*, în ”Studii de Istorie a Banatului” nr. 34/2010, Ed. Universității de Vest Timișoara, pg. 5-22  
Nistorescu-Popescu 2016  
Nistorescu, Laurențiu, Popescu, Claudia S., *Urbanismul preroman din Dacia – coordonate conceptuale (I)*, în ”Acta Centri Lucusensis” nr. 4B/2016, Ed. CSDR Lucus, Timișoara, pg. 6-13  
Popa 2004  
Popa, Popa, Cristian Ioan, *Descoperiri dacice pe valea Cugirului*, în „Acta Musei Devensis. Daco-Geții”, Ed. Muzeul Civilizației Dacice și Romane Deva 2004, p. 83 - 166  
Preda 1994  
Preda, Constantin (coord.), *Enciclopedia Arheologiei și Istoriei Vechi a României (EAIVR) vol I A-C*, Ed. Enciclopedică, București  
Rustoiu 2008  
Rustoiu, Aurel, *Războinici și societate în aria celtică transilvăneană – studii pe marginea mormântului cu coif de la Ciumești*, Ed. Mega, Cluj-Napoca  
Stoyanov et alii 2006  
Stoyanov, Totko, Mihaylova, Zhivka, Nikov, Krasimir, Nikolaeva, Maria, Stoyanova, Daniela, *Getskata stolița i Sboryanovo – 20 godini irouchbania/The Getic capital in Sboryanovo – 20 years of investigations*, Sofia  
Vulpe 2001  
Vulpe, Alexandru, *Istoria și civilizația spațiului carpato-dunărean între mijlocul secolului al VII-lea și începutul secolului al III-lea a. Chr.*, în Petrescu-Dâmbovița, Mircea, Vulpe, Alexandru, ”Istoria Românilor”, vol I ”Moștenirea timpurilor îndepărtate”, ed. Enciclopedică, București, 2001, pg. 451-500

## Webografie

- RAN – Repertoriul Arheologic Național  
<http://ran.cimec.ro/>, 15.05.2017  
Bondoc et alii 2002  
<http://cronica.cimec.ro/detalii.asp?k=1880>, 25.07.2017 (raport arheologic)