

Bogdan Muscalu, Mihaela Muscalu

Vasele rectangulare descoperite în mediul sarmatic iazyg

Rectangular-vessels discovered in the Sarmatian Iazyges environment

Abstract: *Rectangular shape vessels were found in necropolis and this type were used like lamps, censers or vessels used in the consumption of narcotics. Ritual vessels are found on a vast territory (Volga – Don – south of the Ural – the Carpathian Basin) and its being used till 4th century BC - until the Late period, in 4th century AD). The vessels discovered in the graves from Banat Region are exclusively of small sizes, hand-made, rectangular in shape or with rectangular base and averted walls, from grey, dark brown or black clay and the surfaces being polished. In generally, the pots were contained strong burning traces or dark stains, from the resins or substances burnt there.*

Keywords: *rectangular vessels, Sarmatian pottery, sarmatian period.*

Cuvinte cheie: *vase rectangulare, ceramică sarmatică, epoca sarmatică.*

Vasele rectangulare din inventarele sarmatice nu au fost studiate cu atenție. Cercetătorii maghiari A. H. Vaday și Pál Medgyesi au adus informații importante privind acest tip de ceramică lucrată cu mâna. Acestea ne sunt cunoscute din descoperirile din așezările sarmatice, dar mai ales din necropolele din Câmpia Ungară. Vasele rectangulare lucrate cu mâna sunt cunoscute începând din neolitic și epoca bronzului. Ele apar și în materialul sarmatic din Câmpia Tisei. Astfel de vase au fost descoperite în așezarea sarmatică de la Hódmezővásárhely – *Solt-Palé*, așezarea sarmatică târzie de la Tiszaföldvár – *Téglagyár*, în necropolele de la Szeged, Alsótanya, Kenyérváróhalom, Vršac – *Crvenka*, Pančevo – *Vojlovica*, Kovačica, Sarkad – *Köröshát*, Foeni, Timișoara - *Freidorf*.

Vasele rectangulare sunt de mici dimensiuni, probabil folosite în ritualurile funerare. Ele sunt lucrate cu mâna. Astfel de vase sunt din pastă gri-cenușie, gri-închisă, nedecorate sau cu decor realizat prin imprimarea unor puncte sau cerculețe în pasta crudă. Unele prezintă simboluri de tip *tamga*. Unii cercetători le considerată a fi vase de cult.

¹ Vaday – Médgyesi 1993, 80-84.

Vasele rectangulare se regăsesc și în inventarul sarmaților estici².

Pasta ceramică era gri, gri-închisă sau cafenie-deschisă, cu sau fără decor. Unele vase rectangulare gri, ornamentate cu motive în zig-zag sau valuri au fost lucrate la roată, cum sunt fragmentele descoperite la Hódmezővásárhely – *Solt-Palé*, sau un vas gri neornamentat la Tiszaföldvár – *Téglagyár*³. În 1903 la Kenyérváróhalom a apărut un vas rectangular din pastă cafeniu-deschisă, lucrat cu mâna, grosolan, având înălțimea de 4,2 cm și pereții de 4 cm – 4,4 cm – 3,4 cm – 5 cm. Un vas asemănător din ceramică gri și decorat cu cerceulețe presate în pasta crudă, pe pereții vasului și spre buză, se află în colecția Muzeului din Szeged. Acesta avea dimensiunile pereților laterali de 6,4 și 5 cm, iar înălțimea de 3,6 cm, fiind descoperit într-un mormânt sarmatic de la Doroszma sau Szőreg, alături de mărgele⁴. Trei vase rectangulare, din pastă poroasă de culoare gri-închisă au fost degajate din mormintele M 54 și M 85 ale necropolei sarmatice de la Klaráfalva – B⁵.

La Cioreni⁶ a fost descoperit un pahar (dimensiuni: l = 6 cm; diametrul = 6 cm), de formă cilindrică, de culoare cenușie-neagră, lucrat dintr-o pastă nu prea fină, modelat cu mâna (Pl. I/1-2). Vasul se păstrează fragmentar. Pe fața exterioară a piesei apar decorații cu semne incizate în pasta crudă⁷. În plan central apare o *crux gammata* (tip *svastică*) cu terminațiile brațelor sub formă de bucle. Între brațele crucii apar reprezentate: un cal (?) sau o pasăre (?), șarpe unduit, o altă reprezentare de pasăre, poate un cocoș (?) și în continuare apare ceva care ar putea fi trei reprezentări umane rediate schematic, păstrate din păcate fragmentar, orientate în mers spre stânga. În fața calului apare o imagine similară de om, cu brațele întinse orizontal, căzut pe spate. La prima vedere, reprezentările par de neînțeles, totuși imaginile nu se înscriu haotic pe circumferința vasului, ci ele respectă o suită care, parțial, ar putea fi reconstituită la o cercetare atentă. În primul rând, banda decorată este organizată în jurul imaginii centrale, care este acea *crux gammata*. Registrul inferior al benzii decorate prezintă aceste imagini despre care nu putem ști dacă începeau cu reprezentările umane sau cu cele animaliere. Întregul „cortegiu” este orientat în sens de mers, spre stânga. Deasupra brațelor crucii, imediat sub bordura dreaptă a vasului apare reprezentat într-o unduire probabil un șarpe sau sensul de apă sub care se distinge un alt semn asemănător cifrei 5⁸. Vasul prezintă analogii cu unul de la Pontes⁹. Acest tip de vas de formă tronconică apare relativ târziu în teritoriul limitrof Daciei, fiind documentat până acum în 12 localități dispuse chiar pe Tisa, cu excepția a trei descoperiri, ce provin de la: Vrșac, Kovacica, Pančevo¹⁰. În acest spațiu, asemenea descoperiri sunt documentate nu numai în morminte, dar mai ales în așezări. Ele sunt documentate la: Alsótanya, Kenyérváróhalom, Sarkad – *Kőröshát*, Hódmezővásárhely –

² Vaday – Medgyesi 1993; Bichir 1977, pl.16.

³ Párducz 1938, 111; Vaday – Médgyesi 1993, 80.

⁴ Vaday – Médgyesi 1993, 80-81.

⁵ Párducz 1950, 19.

⁶ Benea 1995-1996, 370-383.

⁷ Benea 1995-1996, 370-371.

⁸ Benea 1995-1996, 370-371.

⁹ Petković 1991, 97.

¹⁰ Vaday – Médgyesi 1993, 81-89.

Solt-Palé, Tiszaföldvár – *Téglagyár*, Kenyérváróhalom¹¹ (fără context stratigrafic). În afara așezărilor, în necropolele sarmatice, în morminte cu inventar feminin, asemenea piese au fost descoperite la: Hódmezővásárhely – *Kopáncs*, Klarafalva – *cimitirul B*, Kovacica, Vršac – *Crvenka*, Pančevo – *Vojlovica*, Čurug¹². În sfârșit, un fragment de văscior cu profil rectangular neornamentat a fost descoperit în așezarea de la Timișoara – *Freidorf* și este încă inedit¹³.

Vase rectangulare lucrate cu mâna au fost descoperite și în inventarele sarmatice din Serbia. Ele erau din pastă gri, cu suprafață fină, pe care erau imprimate decorații punctiforme sau în formă de cercuri, cum sunt cele descoperite la Vršac – *Crvenka* în mormântul M 1. Vase rectangulare neornamentate sunt atestate în materialul sarmatic din necropolele de la Pančevo – *Vojlovica*¹⁴, în mormântul M.38¹⁵ și Čurug. Astfel de vase au analogii în Pannonia, dar sunt diferite din punct de vedere al decorației de cele din mediul sarmatic, cele panonice sunt descoperite în context germanic.

Majoritatea vaselor rituale provenite din mormintele sarmatice de pe teritoriul Banatului sunt rectangulare, cu pereții aproximativ drepecți, ca și piesele de la Foeni – *Cimitirul Ortodox*, M 2, M 18, M 15 (Pl. II/3-6), Vršac – *Crvenka*, M 1 (Pl. II/2b), Kovačica (Pl. I/3), Újszentiván – *Cărămidărie* (Pl. II/2a) și Čurug¹⁶. K. F. Smirnov încadrează vasele descoperite în mediul sarmatic dintre Volga – Don și la sud de Urali în tipul I, acestea fiind încadrate cronologic în perioada timpurie a culturii sarmatice¹⁷.

În ceea ce privește circumstanțele descoperirii vaselor rectangulare în *Barbaricum*, se poate observa că acestea sunt descoperite în special în mormintele sarmatice, alături fiind așezate alte tipuri de vase, bijuterii, arme. Putem susține că descoperirile acestor tipuri de vase sunt în legătură cu ritul funerar sarmatic și obiceiurile acestei populații migratoare. În partea nordică a zonei locuite de sarmații iazygi aceste vase sunt destul de rare, ele sunt concentrate mai mult în zona centrală a Câmpiei Ungare, Bačka și Bánság. Foarte des apar în spațiul dintre Criș, Mureș și Tisa. Vasele se pot data pe baza materialului descoperit alături de ele în morminte în secolele III-IV, acestea fiind rare în secolul II p. Chr¹⁸. Prin analiza manierei de lucru se poate presupune că sunt de factură dacică. Vasul rectangular de la Pančevo are o formă atipică pentru acest tip de vase, istoricii sârbi considerându-l un tip sarmatic local. Descoperirile de la Vršac și Pančevo sunt datate în secolul III – început de secol IV, pe baza pandantivelor scoică de tip *Cypraea*¹⁹, care pătrunde în mediul sarmatic bănățean în aceeași perioadă. În zona Tisei Mijlocii, vasele rectangulare se datează pe baza cerceilor de tipul celor aplatizați – poligonali sau de formă prismatică cu o mărgea de carneol hexagonală, cu filigran și granulații²⁰.

¹¹ Vaday – Médgyesi 1993, 83.

¹² Vaday – Médgyesi 1993, 83.

¹³ Benea 1997, 57.

¹⁴ Simovljević 1957, 95; Batistić-Popadić 1984-1985, IX, T. 137.

¹⁵ Materialul se află în Muzeul din Novi Sad, cf. Simovljević 1957, 59.

¹⁶ Vaday - Medgyesi 1993, 83.

¹⁷ Smirnov 1973, 173-174, fig. 1-3.

¹⁸ Simovljević 1957, 58-59.

¹⁹ Vaday – Médgyesi 1993, 84; Batistić-Popadić 1984-1985, 67.

²⁰ Vaday 1989, Cat. 176, 4.

Rolul ritual al vaselor rectangulare este observat atât la nivelul decorului, cât și datorită urmelor de ardere puternică din interiorul vaselor. Presupunem că și acestea au jucat rol de afumători rituale. Vase asemănătoare ca formă regăsim în spațiul est-carpatic, fiind vase cu patru muchii și pereți concavi, buza dreaptă și rotunjită, iar piciorul este gol pe dinăuntru. Corespund vaselor din tipul V, descris de V. Bârcă. Asemănătoare sunt și vasele în formă de corp de piramidă, aproximativ dreptunghiulare sau pătrate. Pereții acestora sunt ușor înclinați spre exterior, buza rotunjită sau tăiată drept, fundul drept. Ele sunt specifice perioadei sarmatice târzii din întreg teritoriul locuit de sarmați²¹.

Datorită decorurilor putem emite anumite considerații cu privire la viața spirituală a sarmaților din arealul Dunăre – Tisa – Mureș. Astfel, considerăm că vasul de la Cioreni are legătură cu adorarea soarelui sau a focului. Deși păstrat fragmentar se observă anumite simboluri care ar putea fi acel „copac al vieții” de pe vasele rectangulare sarmatice. Șarpele este reprezentat la fel ca și pe vasul de la Sarkad – *Körös-hát*²². Crucea de tip *svastika*, apare și pe vasul descoperit la Pontes, dar unde soarele apare rotund, radiat, în plus fiind și simbolul labirintului²³. Simbolul solar este prezent și pe vasul de la Kovacica. În vasul descoperit la Timișoara – Freidorf se păstrau urme de cărbune și mici crenguțe arse²⁴. Tamgaua de pe vasul de la Gyula ar putea să nu fie un însemn de rang, ci să aibă legătură cu monograma unei zeități iraniene sau de cult²⁵. Vasele rectangulare, descoperite în mediul sarmatic sau cel adiacent lui, denotă prezența lor legată de un cult al focului sau un cult solar. Este foarte posibil ca vasul de la Cioreni să aparțină unei persoane membră a comunității daco-romane, în care pătrund elemente sarmatice, dacă nu cumva vasul aparținea unui etnic iranian.

Acest tip ceramic a fost utilizat ca afumătoare în ritualurile (funerare sau de purificare) specifice lumii sarmatice. Alături de altare au fost descoperite mai multe tipuri de afumători. Se pare că în zona centrală se afla altarul, flancat de două afumători și un vas de provizii. Erau arse diferite materiale, rășini și plante „magice”, fumul rezultat era unul purificator pentru participanții la ritual, ajutând la comuniunea dintre om și zeu²⁶. Purificarea și retrăirea unor experiențe mistice era făcută prin aruncarea pe jarul din afumători a unor substanțe halucinogene și inhalarea fumului rezultat de către cei prezenți. La fel ca alte popoare antice din spațiul carpato-danubiano-pontic, credem că nici sarmaților nu le era străin acest obicei²⁷.

Materialele care indică un cult al focului sunt prezente în riturile funerare sarmatice. Materialele minerale sunt de culoare albă (cretă, lut alb, nisip alb, ghips, scoici), de culoare roșie (ocru, realgar), mai rar galbenă (sulf). Prezența mineralelor în mormintele sarmatice este explicată prin caracterul cultural, constituind o dovadă a simbolului sacru al culorilor amintite²⁸.

²¹ Bârcă 2006, 75, tipul VI.

²² Vaday – Médgyesi 1993, 80-84.

²³ Petković 1991, 97.

²⁴ Benea 1995-1996, 375.

²⁵ Vaday – Médgyesi 1993, 83-87.

²⁶ Dvornichenko 1995, 114-115.

²⁷ Vaday 2000, 219.

²⁸ Bârcă 2006, 53-54.

Bibliografie

Batistić-Popadić 1984-1985

D. Batistić-Popadić, Sarmatska Nekropola Vojlovica – Pančevo, în RadVM, 29, p. 59-83.

Bârcă 2006

V. Bârcă, Istorie și civilizație. Sarmații în spațiul est-carpatic (sec. I a.Chr. – începutul sec. II p. Chr.), Cluj – Napoca.

Benea 1995-1996

D. Benea, Interferențe spirituale în așezările daco-romane din sud-vestul Daciei în secolele III-IV, în Sargetia, 26/1, p. 369-383.

Benea 1997

D. Benea, Quelques observations sur la céramique de l'agglomération daco-romaine Freidorf, în: Etudes sur la céramique romaine et daco-romaine de la Dacie et de la Moesie Inférieure, BHAUT, 1, Timișoara, p. 55-76.

Benea 1999

D. Benea, Dacia sud-vestică în secolele III-IV, vol. II, Timișoara.

Bichir 1977

Gh. Bichir, Les sarmates au Bas Danube, în Dacia, 21, p. 167-195.

Dvornichenko 1995

V. V. Dvornichenko, Sauromatian Culture, în Nomads of the Eurasian Steppes in the Early Iron Age, Berkeley, p. 105-120.

Grumeza 2014

L. Grumeza, Sarmatians. Cemeteries from Banat (Late 1st – Early 5th Century AD), Cluj-Napoca.

Istvánovits – Kulcsár 2017

E. Istvánovits, V. Kulcsár, Sarmatians – History and Archaeology of a Forgotten People, RGMZ, 123, Mainz.

Muscalu 2009

B. Muscalu, Cultura materială și spirituală în teritoriul dintre Dunăre și Tisa. Sarmații iazygi și relațiile cu Imperiul Roman, teză de doctorat (manuscris), Timișoara.

Párducz 1938

M. Párducz, Római kori lelőhely Hódmezővásárhelyen Sólt – Paléban, în Dolg., 14, p. 90–123.

Párducz 1950

M. Párducz, Denkmäler der Sarmatenzeit Ungarns, Archaeologia Hungarica, III (1950) Budapest.

Simovljević 1957

N. Simovljević, Sarmatische stratum Crvenka bei Vrsac, în RadVM, 6, p. 57-66.

Smirnov 1973

K. F. Smirnov, Kuril'nicy i tualetnye sosudiki Aziatskoj Sarmatii, in R.M. Munčaev, V. I. Markovin(eds.), Kavkaz i Vostočnaja Evropa v drevnosti, Moskva, 1973, p. 166–179.

Vaday – Médgyesi 1993

A. H. Vaday, P. Medgyesi, Rectangular vessels in the Sarmatian Barbaricum in the Carpathian Basin, în CommArchHung, p. 63-89.

Vaday 1989

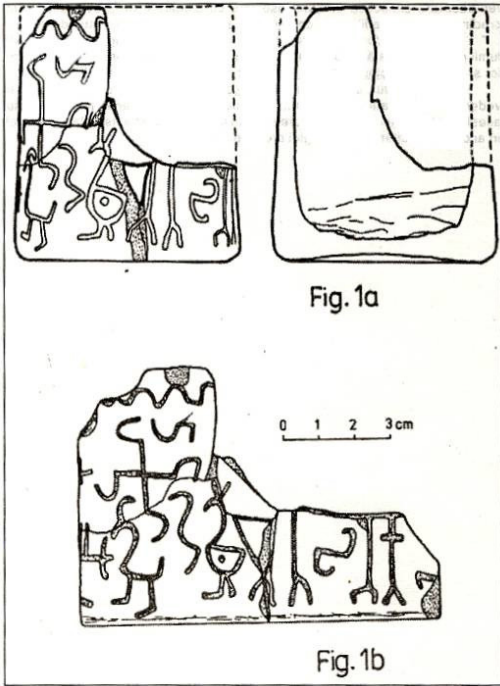
A. H. Vaday, Die sarmatischen Denkmäler des Komitats Szolnok, în Anteus, 17-18 (1988-1989), Budapesta.

Vaday 2000

A. H. Vaday, World of beliefs of the Sarmatians, în Specimina Nova, 16, p. 215-226.

Planşa I

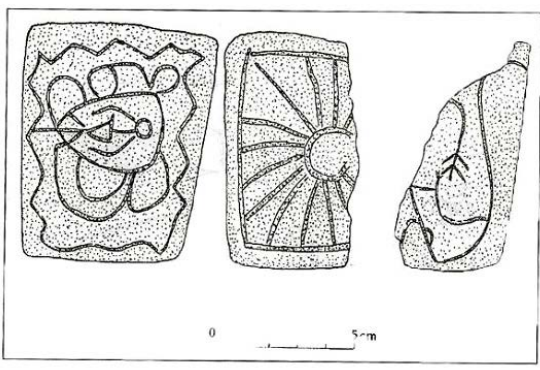
Vase rectangulare cu decor: 1- 2 Cioreni (apud Benea 1999, 216, fig. 15; Istvánovits – Kulcsár 2017, 244-245, fig. 193.), 3-Kovacicica 4- Sarkad-Köröshat (apud Benea 1995-1996, fig. 1-3).



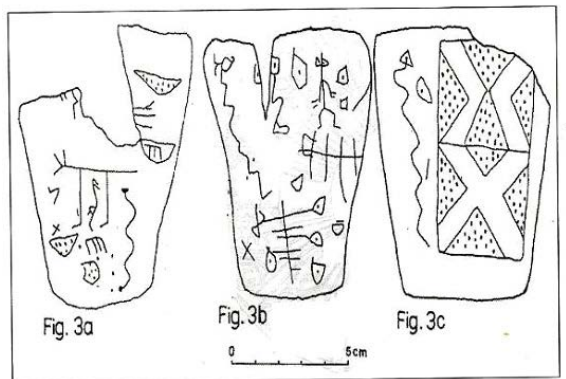
1



2



3

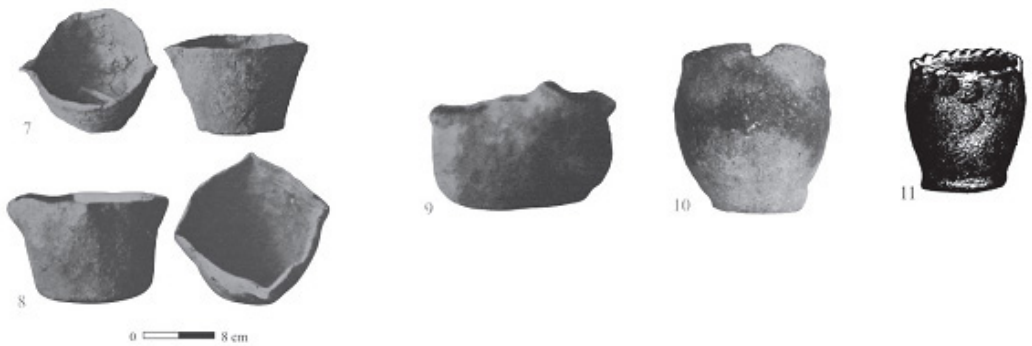
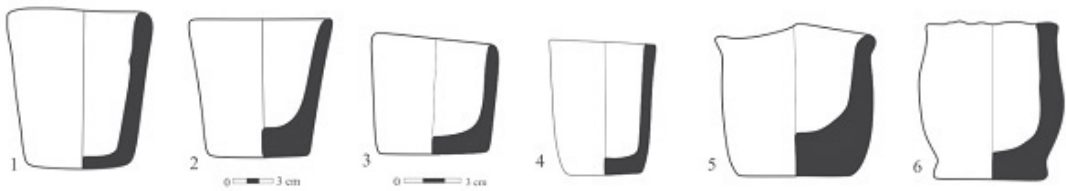


4

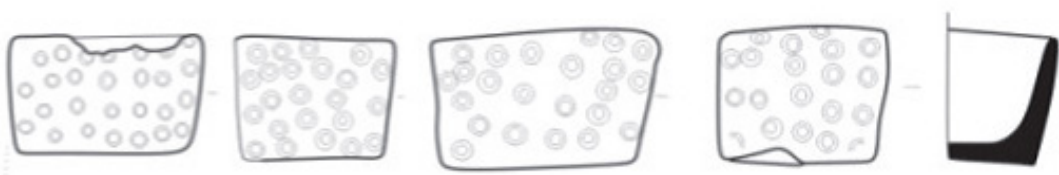
Planșa II

1 - Vase rectangulare descoperite la: 1. Pančevo - Vojlovica M 38, 2. Klarafalva – B, M 54; 3–6. Foeni – Cimitirul Ortodox, mormintele 2, 18, 15, 14; 7–8. Kiszombor – B, M 210, M 211; 9. Deszk – A, M 1; 10. Vrșac – Crvenka, M 4; 11. Vrșac – Ulica Podvrșanska, M 2 (apud Grumeza 2014, fig. 51);

2- a. Újszentiván – Căramidărie; b. Vas rectangular cu decor șampilat de la Vrșac – Crvenka (apud Grumeza 2014, fig. 52).



1



2