

Bogdan Muscalu, Mihaela Muscalu

Două așezări postromane și o posibilă necropolă identificate pe raza localității Hodoni (com. Satchinez, jud. Timiș)

Two postroman settlements and a possible necropolis identified in the area of Hodoni village (Timiș County)

Abstract: *Archaeological surveys conducted in the year 2014, have revealed the existence of new archaeological points in the proximity of Hodoni village, in an area renowned for its archaeological potential and subject to metal detection surveys and archaeological theft. Three archaeological points and a possible Sarmatian burial ground have been identified. Traces of human habitation identified in the Hodoni 4 and Hodoni 5 points reveal the presence of a community that has spanned across almost two centuries from the II/IIIrd to the IVth Century AD that ceases to exist through abandonment and not through violence. Also, the archaeological artifacts recovered from these points are dated from different periods, which denote the existence of multilayered archaeological sites.*

Keywords: *survey, IInd-IVth centuries AD Settlements, grey pottery, Sarmatians, necropolis.*

Cuvinte cheie: *perieghetză, așezări de secol II-IV, ceramică cenușie, sarmați, necropolă.*

Cercetările de suprafață întreprinse, la nivelul anului 2014, au relevat existența unor noi puncte arheologice într-o zonă cunoscută pentru potențialul său arheologic și implicit supusă detecțiilor de metale și braconajului arheologic. În acest context, au fost identificate trei puncte arheologice, denumite convențional: *Hodoni 3* - atribuit neoliticului și evului mediu timpuriu (care nu face obiectul studiului nostru, urmând a fi abordate doar punctele aparținând epocii postromane), *Hodoni 4* - atribuit epocii bronzului și epocii postromane, și *Hodoni 5* - atribuit epocii postromane și secolelor XI-XIV¹, respectiv o posibilă necropolă sarmatică. Localitatea este cunoscută anterior pentru cercetările arheologice întreprinse în

1. Cercetările de teren au fost realizate de către arheologii Victor Bunoiu, Octavian-Cristian Rogozea (Direcția Județeană pentru Cultură Timiș), Muscalu Bogdan și Remus Constantin Dincă în 02.04.2014.

punctele *Pocioroane*², *Pustă*³, *Valea Gura Tomașului*⁴, *Valea Domnească*⁵.

Punctul *Hodoni 4* este situat pe o terasă înaltă, la 2,54 km sud-est de biserica romano-catolică din Hodoni, 5,03 km NNE de biserica romano-catolică din Dudeștii Noi, 5,97 km nord-vest de biserica ortodoxă din Sânnandrei și la 310 m NE de pâraul Iercici. Suprafața aproximativă a sitului este de 280 x 230 m (Fig.1.). Situl este afectat de lucrările agricole. Deși așezarea multistratificată conține urme de epoca bronzului și de epocă postromană, ne vom referi doar la cele încadrate ultimei categorii. Astfel, cu ocazia cercetărilor a fost recuperată ceramică cenușie de tradiție *La Tène*, ceramică romană comună, ceramică fină de tradiție barbară.

Punctul *Hodoni 5* este situat la 3,16 km sud-est de biserica romano-catolică din Hodoni, 4,3 km NNE față de biserica romano-catolică din Dudeștii Noi, 5,57 km nord-vest de biserica ortodoxă din Sânnandrei și 32 m de pâraul Iercici. Ceramica descoperită indică un sit multistratificat aparținând secolelor II-IV și secolelor XI-XIV.

Din cele două puncte arheologice au fost recuperate următoarele piesele ceramice⁶:

1. Hodoni 4

1.1. Ceramică modelată cu mâna:

1. Oală mijlocie, fragment din partea superioară a corpului (Fig.2/1); dimensiuni: d.f. = 4,67 cm, h = 3,2 cm, culoare gri – negricioasă (Munsell 10B 3/5), pastă zgrunțuroasă, degresant din nisip, mică și incluziuni de pietricele, ardere oxidant-reducătoare. Suprafața aspră-zgrunțuroasă prezintă un decor din patru șiruri de valuri orizontale incizate, care separau buza și gâtul vasului de corpul acestuia. Dată: secolele II – IV p.Chr. Inedit.

1.2. Ceramică lucrată la roată

a) Ceramică roșie de tradiție romană

1. Castron, fragment de buză și perete, de tradiție romană, fragment (Fig.2/2), fără decor; dimensiuni: D.g. = 15,4 cm, d.f. = 6,4 cm, h = 4,5 cm, culoare portocaliu-roșcat (Munsell 2.5YR 6/6), pastă fină, degresant din nisip fin și mică, ardere reducătoare și urme de ardere secundară la exterior. Suprafața are un aspect fin-mat. Dată: secolele II – IV p.Chr. Inedit.

2. Fund de urcior (foarte probabil), de tradiție romană, inelar cu bordură ușor oblică, fragment (Fig.2/3); dimensiuni: D.f. = 6,2 cm, h = 1,7 cm, culoare roșu-cărmiziu (Munsell 5 YR 6/6), pastă semifină, degresant din nisip fin, ardere reducătoare. Suprafața vasului păstrează urme de firnis lucios, în interior având un aspect aspru-mat. Dată: secolele II – IV p.Chr. Inedit.

2. Drașovean *et alii* 1996; Rogozea 2015, 125, cu toată bibliografia.

3. Bejan 1980; Bejan, Benea 1985; Bejan 1995, 135-140; Benea 1996, 123; Mare 1997, 114-115; Luca 2006, 134; Benea 2013, 117, 128-129; Rogozea 2015, 125, cu toată bibliografia.

4. Geangu 2001, 171-172.

5. Bejan, Benea 1985, 187; Bejan 1995, 117.

6. La dimensiunile pieselor vom folosi următoarele prescurtări: diametrul general - d.g., diametrul fragmentului - d.f., înălțime - h, diametru gât - Dgât; diametru bază - Db; diametru bază - Dmax.

b) Ceramica cenușie

1. Oală de depozitare, fragment din partea superioară a corpului (Fig. 2/4); dimensiuni: d.f. = 8,9 cm, h = 6,3 cm, culoare brun-roșiatică (Munsell 5YR 4/5), pastă zgrunțuroasă, degresant din nisip și incluziuni de pietricele, ardere oxidant-reducătoare; suprafață aspră-zgrunțuroasă, cu depunere calcaroasă pe 80% din dimensiunea fragmentului; cu un decor din șase linii incizate realizat cu pieptenul, care separau gâtul de corpul vasului, iar pe un registru inferior prezintă un decor din valuri incizate. Datare: secolele III-V p.Chr. Inedit.

2. Oală mijlocie, fragment de buză și gât (Fig. 3/1); Dimensiuni: d.g. = 16,2 cm, d.f. = 6,4 cm, h = 4,5 cm; culoare cenușie (Munsell 5PB 5/6), pastă fină, cu degresant din nisip fin și mică, ardere reducătoare; Buza este alungită și ușor evazată spre exterior, fără decor. Suprafață lucioasă-fină. Analogii: Čurug – *Stari Vinogradi*⁷; Datare: secolele III – IV p.Chr. Inedit.

3. Vas mediu (posibil castron), fragment de perete din partea superioară a corpului (Fig. 3/2); Dimensiuni: d.f. = 4,9 cm, h = 9 cm; culoare cenușie (Munsell 5PB 6/6), pastă semifină, cu degresant din nisip fin și mică, afectată de depunere calcaroasă, ardere reducătoare; Peretele este ușor oblic, decor realizat din trei linii orizontale/nervuri reliefate, care separă buza vasului de corpul acestuia. Suprafață mată-fină. Datare: secolele III – IV p.Chr. Inedit.

4. Fragment de vas de mari dimensiuni (posibil vas de depozitat), fragment de perete din zona mediană a corpului (Fig. 3/3); Dimensiuni: d.f. = 4,1 cm, h = 4,7 cm; culoare cenușie (Munsell 5PB 4/6), pastă semifină, cu degresant din nisip și pietricele în compoziție, ardere reducătoare; Corpul vasului prezenta un decor orizontal realizat prin presarea cu degetul. Suprafață mată – semifină. Datare: secolele III – IV p.Chr. Inedit.

5. Urcior, fragment de buză și partea superioară a gâtului (Fig. 3/4); Dimensiuni: d.g. = 13 cm, d.f. = 6,2 cm, h = 6,3 cm; culoare cenușie (Munsell 5PB 5/6), pastă fină, cu degresant din nisip fin, ardere reducătoare; Buza este rotunjită, separată de gâtul vasului prin două linii orizontale reliefate. Suprafață lucioasă-fină. Datare: secolele III – IV p.Chr. Inedit.

6. Strachină, fragment de buză și partea superioară a corpului (Fig. 3/5); Dimensiuni: d.g. = 22 cm, d.f. = 4,3 cm, h = 3,7 cm; culoare cenușie (Munsell 10B 6/5), pastă fină, cu degresant din nisip fin și mică, ardere reducătoare; Buza este rotunjită, profilată, decor realizat din linii orizontale incizate și lustruite. Suprafață lucioasă-fină, interiorul castronului prezentând urme de angobă neagră-albăstruie și lustruire orizontală în benzi. Datare: secolele III – IV p.Chr. Inedit.

7. Castron, fragment de buză și partea superioară a corpului (Fig. 4/1); Dimensiuni: d.g. = 20,4 cm, d.f. = 4,7 cm, h = 3,1 cm; culoare cenușie (Munsell 5B 6/4), pastă semifină, cu degresant din nisip fin și mică, ardere reducătoare; Buza este rotunjită, profilată, fără decor. Suprafață mată-fină. Datare: secolele III – IV p.Chr. Inedit.

8. Castron, fragment de buză (Fig. 4/2); Dimensiuni: d.g. = 25,2 cm, d.f. = 4,6 cm, h = 2,1 cm; culoare cenușie (Munsell 10B 5/5), pastă semifină, cu degresant din nisip

7. Trifunović 2006.

fin și mică, ardere reducătoare; Buza este rotunjită, evazată. Suprafață mată-fină. Date: secolele III – IV p.Chr. Inedit.

9. Oală mijlocie, fragment de fund plat și perete oblic (Fig. 4/3); Dimensiuni: d.f. = 5,9 cm, h = 3,2 cm; culoare cenușie (Munsell 5PB 4/6), pastă zgrunțuroasă, cu degresant din nisip fin și mică, ardere reducătoare, prezentând la exterior urme de ardere secundară; fără decor. Suprafață mată-aspră. Date: secolele III – IV p.Chr. Inedit.

10. Fragment de vas (posibil castron) (Fig. 4/4); Dimensiuni: l = 4,6 cm, h = 3,6 cm; culoare cenușie (Munsell 10B 7/5), pastă semifină, cu degresant din nisip fin și mică, ardere reducătoare; Prezintă un decor pe registre, registrul superior fiind cu decor linear reliefat, cel inferior prezentând un decor orizontal realizat prin strunjire. Suprafața vasului lucioasă-fină. Date: secolele III – IV p.Chr. Inedit.

11. Fragment de vas (posibil castron) (Fig. 5/1); Dimensiuni: l = 3,9 cm, h = 4,4 cm; culoare cenușie (Munsell 5PB 5/6), pastă fină, fără incluziuni vizibile, ardere reducătoare; Prezintă un decor orizontal lustruit, posibil în registre, păstrându-se parțial urmele unei nervuri reliefate. Suprafața vasului lucioasă-fină, prin lustruire. Date: secolele III – IV p.Chr. Inedit.

12. Fragment de vas (posibil castron) (Fig. 5/2); Dimensiuni: l = 3,6 cm, h = 4 cm; culoare cenușie (Munsell 5PB 7/3), pastă fină, fără incluziuni vizibile, ardere reductoare; Prezintă un decor linear orizontal lustruit. Suprafața vasului lucioasă-fină, prin lustruire. Date: secolele III – IV p.Chr. Inedit.

13. Fragment de vas de mari dimensiuni (Fig. 5/3); Dimensiuni: l = 8,2 cm, h = 7,6 cm; culoare cenușie (Munsell 5B 5/4), pastă semifină, cu degresant din nisip fin, ardere reducătoare; Fără decor. Suprafața vasului mată. Date: secolele III – IV p.Chr. Inedit.

14. Toartă ovoidală de vas, fragment (Fig. 5/4); Dimensiuni: l = 2,2 cm, h = 4,2 cm; culoare cenușie (Munsell 10B 5/5), pastă semifină, cu degresant din nisip fin și mică, ardere reducătoare. Suprafața torții este lustruită, cu aspect lucios-fină, cu o depunere feroasă-roșiatică. Date: secolele III – IV p.Chr. Inedit.

15. Toartă ovoidală de cană, fragment (Fig. 5/5); Dimensiuni: l = 1,8 cm, h = 3,7 cm; culoare cenușie (Munsell 10B 4/5), pastă fină, cu degresant din nisip fin și mică, ardere reducătoare. Suprafața torții este lustruită, cu aspect lucios-fină. Date: secolele III – IV p.Chr. Inedit.

16. Toartă aplatizată de vas, nervură mediană reliefată, fragment (Fig. 5/6); Dimensiuni: l = 2,2 cm, h = 4,8 cm; culoare cenușie (Munsell 5B 5/4), pastă semifină, cu degresant din nisip fin și mică, ardere reducătoare; registrele împărțite de nervura mediană prezintă un decor vălurit vertical, realizat prin lustruire. Suprafața cu aspect lucios-fină. Date: secolele III – IV p.Chr. Inedit.

2. Hodoni 5

Nu a fost recuperată ceramica lucrată cu mâna și ceramică roșie de tradiție romană, fiind identificată doar ceramică cenușie:

1. Fragment de vas (posibil castron) (Fig. 5/7); Dimensiuni: l = 4 cm, h = 3,8 cm; culoare cenușie (Munsell 5PB 6/6), pastă semifină, cu degresant din nisip fin, ardere

reducătoare; Decor format din două linii incizate, care separau gâtul de corpul vasului. Suprafața vasului lucioasă-fină. Datare: secolele III – IV p.Chr. Inedit.

2. Fragment de vas (posibil castron) (Fig. 5/8); Dimensiuni: l = 4,5 cm, h = 4,4 cm; culoare cenușie (Munsell 5PB 7/6), pastă semifină, cu degresant din nisip fin, ardere reducătoare; Fără decor. Suprafața vasului lucioasă-fină. Datare: secolele III – IV p.Chr. Inedit.

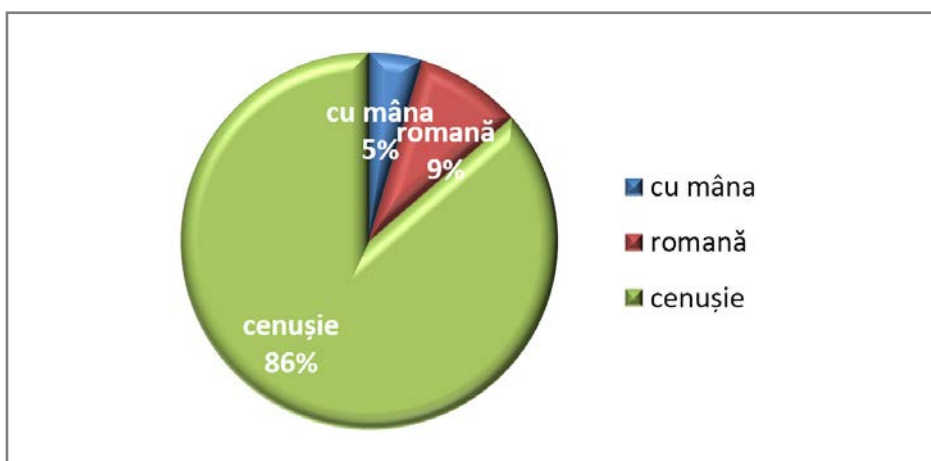
3. Toartă ovoidală de vas, fragment (Fig. 5/9); Dimensiuni: L = 7,5 cm, l = 3,5 cm, g = 1,6 cm; culoare cenușie (Munsell 10B 7/5), pastă fină, cu degresant din nisip fin, ardere mixtă. Suprafața torții este lustruită, cu aspect mată-fină. Datare: secolele III – IV p.Chr. Inedit.

3. Alte descoperiri

De asemenea, în contextul unor detecții în perimetrul localității Hodoni⁸, au fost descoperite piese care provin dintr-o posibilă necropolă sarmatică, situată la sud-est de localitate și în nord-estul așezării din punctul Hodoni 4. A fost recuperată doar o piesă ceramică, predată de descoperitor:

- Vas bitronconic din categoria cănilor sarmatice (Fig. 6/1), gât scurt, arcuit, buza ușor îngroșată, umărul coborât, corp bitronconic, bombat, fund plat; Dimensiuni: Dgât: 5 cm; Db: 3 cm; Dmax: 7 cm; h: 10,5 cm; culoare cenușie (Munsell 10B 5/5), pastă semifină, cu degresant din nisip fin; Fără decor. Suprafața mată-fină, cu urme de lustruire. Datare: secolele III – IV p.Chr. Inedit.

Ceramica descoperită în punctele *Hodoni 4* și *Hodoni 5*



Analiza cantitativă a ceramicii provenite din punctele arheologice de la *Hodoni 4* și *Hodoni 5*

8. La nord de calea ferată, pe direcția NE spre dealul Botianului, au fost identificate „gropi”, săpate în urma scanării cu detectorul de metale. Nu deținem date cu privire la recuperarea unor piese metalice de către detectoristul în cauză, presupunem existența acestora.

4. Analiza ceramicii

Analiza ceramicii din așezările de la *Hodoni 4* și *Hodoni 5* relevă o preponderență a ceramicii cenușii, peste 80%. Mai puțin de 10% este reprezentat de ceramica realizată la roată, din pastă semifină de culoare roșie de tradiție romană, datată larg în secolele II-IV p.Chr. Majoritatea materialului ceramic este realizat la roată rapidă, din pastă fină, de culoare cenușie, în general, nedecorat și păstrând urme de lustruire. Formele acestui tip ceramic variază: castroane, oale mijlocii, urcioare, utilizate la păstrarea alimentelor, la servirea mesei și pentru gătit. Totodată, este prezentă și ceramica lucrată cu mâna, dintr-o pastă nisipoasă, cu aspect ușor zgrunțuros, de culoare gri-negricioasă, cu decor vălurit. Ca forme, este prezentă o oală mijlocie întrebuințată la gătit și la păstrarea alimentelor/provizioanelor, având analogii la *Arad-Bariera*⁹.

Ceramica semifină este modelată dintr-o pastă degresată cu un amestec de mică și nisip fin. Arderea este, în bună parte, reducătoare. Suprafețele sunt netezite atent. Fragmentele lustruite sunt și ele întâlnite în cazul acestei specii ceramice, însă aceste cazuri sunt mai rare. Decorurile întâlnite pe suprafața fragmentelor semifine sunt liniile incizate și nervurile, care separă părțile componente ale vasului, respectiv valurile lustruite. Ca forme predomină oalele mijlocii și castroanele.

Ceramica fină are pasta bine arsă, degresată cu nisip fin. Suprafețele fragmentelor ceramice mai păstrează urme de lustruire, majoritatea fiind afectate de expunerea îndelungată pe suprafața solului. Decorurile întâlnite la această specie ceramică sunt cele formate din linii incizate (Fig. 3/3, Fig. 5/6, Fig. 5/7) și benzi lustruite (Fig. 5/1). Formele frecvent întâlnite pentru ceramica fină din aceste puncte arheologice sunt castroanele (foarte numeroase) și străchinile.

Aproape jumătate din totalul motivelor lustruite este compusă din linii orizontale și în val¹⁰. Decorul prezintă analogii cu ceramica cenușie de la Foeni - *Seliște*¹¹, Dudeștii Vechi - *Movila lui Dragomir*¹², Timișoara - *Freidorf*¹³, Vălcani - *La Pruni*¹⁴ și Lenauheim (șapte vase întregi datate în secolul IV p.Chr)¹⁵.

Chirpiciul recuperat din punctul *Hodoni 4* păstrează impregnate urmele nuielilor împletite peste care a fost bătut (Fig. 6/3 A). Nu prezintă urme de incendiere antică, având doar urme de ardere secundară pe suprafață (ca urmare a incendiilor agricole), fapt care denotă încetarea locuirii prin abandon, nu în urma unui atac violent. De asemenea, din același punct au fost recuperate fragmente de zgură de fier, puternic corodate, care pot indica o activitate de tip meșteșugăresc, derulată de locuitorii așezării (Fig. 6/3 B).

Vasul bitronconic descoperit ca urmare a detecțiilor de metale din zonă poate indica prezența unei necropole sarmatice. Vasele ceramice de mici dimensiuni reprezintă un element specific de inventar funerar sarmatic, acestea fiind depuse, în majoritatea cazurilor,

9. Grumeza *et alli* 2013, 126, Pl. XXVI/3.

10. Gindele, Istvánovits 2011, 230-231.

11. Timoc, Szentmiklosi 2008, 118.

12. Tănase 2003, 233-234.

13. Benea 1997, 38.

14. Muscalu 2015.

15. Bejan 1973, 131, 135.

la picioarele defunctului, în partea stângă (rar apărând variații). Depunerea vaselor constituie un „tipar funerar sarmatic”, independent de statutul social, sex sau vârstă¹⁶.

Vasele descoperite în mormintele sarmatice aparținând secolelor II-IV p.Chr. sunt de mici dimensiuni, lucrate la roată sau cu mâna, iar ca forme sunt răspândite cupele/cănille cu toartă sau fără toartă, urcioarele cu volum mic cu/fără ornamentație. Urcioarele/cănițele neornamentate aparțin cronologic celei de-a doua jumătăți a secolului al II-lea – prima jumătate a secolului al III-lea p.Chr. Analogii pentru piesa de la Hodoni sunt identificate la Kiskőrös – Csukástó – Róczkút (mormântul 9), Hódmezővásárhely – Copacs (M3), Törökszentmiklos, cimitirul de la Kiszombor B (mormântul 79), Vršac – Crvenka (Serbia), Subotica-Verusic (Serbia), Timișoara – Pădurea Verde, necropola de la Foeni¹⁷.

Ceramica este prezentă în peste 80% din mormintele sarmatice cercetate din Câmpia Ungară, Crișana, Banat și Backa.

Concluzii

Pe o arie largă, care cuprindea Câmpia Panonică și zonele adiacente, respectiv Banatul, se presupune un amestec etnic și prezența elementului sarmatic (nu o prezență exclusivă) la nivelul comunităților rurale, o uniformizare culturală a orizontului arheologic din secolele III-IV p.Chr. Acesta este caracterizat prin așezări cu niveluri de locuire în cursul secolelor III-IV și începutul secolului al V-lea, fiind legat de regiunea de la Vest de Tisa Inferioară, unde s-au păstrat aceleași caracteristici ale culturii materiale, din punct de vedere al tipurilor de așezări și al artefactelor, în special al tipurilor ceramice. Din a doua jumătate a secolului al IV-lea se pot observa influențele culturii Sântana de Mureș - Cerneahov, prin tipurile ceramice și tehnica de producere aduse de populațiile germanice și iranene¹⁸. Astfel, Banatul antic nu trebuie considerat o enclavă ermetică în care nu pot conviețui mai multe populații, chiar dacă supremația politică și militară aparținea, temporar, uneia sau alteia¹⁹. Sosirea în valuri a diverselor etnii barbare, unele trăind în comunități mixte – daco-romane și alogene, va duce în secolele IV-V la crearea unui „melanj” de populații în arealul Dunăre – Tisa – Mureș²⁰.

Urmele identificate în punctele *Hodoni 4* și *Hodoni 5* relevă prezența unei comunități cu o locuire întinsă pe durata secolelor II/III-IV (care corespunde etapelor C1a-C2 = 180-310 p. Chr., C2-C3=210/220–370/380 p.Chr., D1 și D2, conform sistemului cronologic Central European), care ar putea sugera o încetare a locuirii prin abandon și nu într-un mod violent (chirpiciul descoperit nu indică urme de incendiu). De asemenea, bunurile arheologice recuperate din aceste puncte acoperă epoci diferite, context în care afirmăm existența unor situri arheologice multistratificate. Descoperirea vasului bitronconic poate indica posibilitatea existenței unei necropole sarmatice în zona cercetată, piesa fiind specifică descoperirilor funerare. Pentru lămurirea situației de facto este necesară cercetarea arheologică propriu-zisă a punctelor identificate pe raza localității Hodoni.

16. Muscalu 2009, 162-163.

17. Muscalu 2009, 176.

18. Mare *et alii* 2011, 99.

19. Mare *et alii* 2011, 99.

20. Muscalu 2009, 307.

Lista ilustrațiilor

Fig. 1: Localizarea siturilor arheologice de la Hodoni.

Fig. 2: 1 – Ceramică lucrată cu mâna provenită din punctul *Hodoni 4*; 2-3 – Ceramică de factură romană provenită din punctul *Hodoni 4*; 4 - Fragment oală de depozitare provenită din punctul *Hodoni 4*. (Loc de păstrare: Direcția Județeană pentru Cultură Timiș).

Fig. 3: 1-5 – Fragmente ceramice de culoare cenușie provenite din punctul *Hodoni 4* (Loc de păstrare: Direcția Județeană pentru Cultură Timiș).

Fig. 4: 1-4 – Fragmente ceramice de culoare cenușie provenite din punctul *Hodoni 4* (Loc de păstrare: Direcția Județeană pentru Cultură Timiș).

Fig. 5: 1-6 – Fragmente ceramice de culoare cenușie provenite din punctul *Hodoni 4*. (Loc de păstrare: Direcția Județeană pentru Cultură Timiș); 7-9 – Fragmente ceramice de culoare cenușie provenite din punctul *Hodoni 5* (Loc de păstrare: Direcția Județeană pentru Cultură Timiș).

Fig. 6: 1 – Vas bitronconic descoperit într-o posibilă necropolă sarmatică de la Hodoni (Loc de păstrare: Muzeul Național al Banatului); 2 – Poziționarea cunii/vasului în mormântul M.3 de la Hódmezővásárhely – *Kopancs* (apud Vörös 1988, pl. 3-4); 3 – Chirpic nears (A) și zgură de fier (B) provenite din punctul *Hodoni 4*. (Loc de păstrare: Direcția Județeană pentru Cultură Timiș)

Bibliografie

Bejan 1973

Bejan, Adrian, *Complexul ceramic de la Lenauheim (jud. Timiș) din sec. IV e.n.*. În *Banatica*, II, 1973, p. 131-137.

Bejan 1980

Bejan, Adrian, *Așezarea din secolele III-IV e.n. de la Hodoni-Pustă, jud. Timiș*. În *Materiale și Cercetări Arheologice*, XIV, 1980, p. 366-372.

Bejan 1995

Bejan Adrian, *Banatul în secolele IV-XII*, Timișoara, 1995.

Bejan, Benea 1985

Bejan Adrian, Benea Doinea, *Șantierul arheologic Hodoni – Pusta. Raport preliminar (1979-1984)*. În *Banatica*, VIII, 1985, p. 187-202.

Bejan, Mare 1998

Bejan Adrian, Mare Mircea, *Dudeștii Vechi – Pusta Bucova. Necropola și morminte de înhumare din secolele VI-XII*. În *Analele Banatului*, VI, 1998, p. 323-338.

Benea 1996

Benea Doina, *Dacia sud-vestică în secolele III-IV*, vol. I, Timișoara, 1996.

Benea 1997

Benea, Doina, *Quelques observations sur la céramique de l'agglomération daco-romaine Freidorf*, în: *Etudes sur la céramique romaine et daco-romaine de la Dacie et de la Moesie Inférieure*. În *Bibliotheca Historica et Archaeologica Universitatis Temesiensis*, 1, 1997, p. 55-76.

Drașovean et alii 1996

Drașovean Florin, Țicu Dumitru, Muntean Marius, *Hodoni. Locuirile neolitice și necropola medievală timpurie*, Reșița, 1996.

Benea 2013

Benea Doina, *Istoria Banatului în antichitate*, Timișoara, 2013.

Geagu 2001

Geangu, A., *Cercetări de suprafață în hotarul localităților Carani (com. Sânnandrei, jud. Timiș) și Hodoni (com. Satchinez, jud. Timiș)*. În *Analele Banatului*, Seria Nouă, IX, 2001, p. 169-180.

Gindele, Istvánovits 2011

Gindele Robert, Istvánovits Eszter, *Die Römerzeitlichen töpferöfen von Csengersima–Petea*, Satu Mare, 2011.

Grumeza et alli 2013

Grumeza Lavinia, Urșuțiu Adrian, Copos George, *Arad-Barieră. Cercetări arheologice preventive într-un sit de epocă sarmatică*, Cluj-Napoca, 2013.

Luca 2006

Luca, Sabin Adrian, *Descoperiri arheologice din Banatul Românesc – Repertoriu. În Bibliotheca Septemcastrensis*, 18, Sibiu, 2006.

Mare 1997

Mare Mircea, *Tipuri de locuințe din Banat între sec. IV-IX d.Hr.* În *Analele Banatului*, V, 1997, p. 113-138.

Mare et alii 2011

Mare Mircea, Tănase Daniela, Drașovean Florin, El Susi Georgeta, Gal Szilard Sandor, *Timișoara – Frensdorf. Cercetările arheologice preventive din anul 2006*, (ed. F. Drașovean) Cluj-Napoca, 2011.

Muscalu 2009

Muscalu Bogdan, *Cultura materială și spirituală în teritoriul dintre Dunăre și Tisa. Sarmatii iazygi și relațiile cu Imperiul Roman*, Universitatea de Vest, Timișoara, 2009, Teză doctorat – Ph.D.

Muscalu 2015

Muscalu Bogdan, *Un nou sit arheologic reperat pe raza localității Vălcani (județul Timiș)*. În *Acta Centri Lucusensis*, III, A, 2015, p. 44-71.

Rogozea 2015

Rogozea Octavian-Cristian, *Noi așezări neolitice și eneolitice descoperite în județul Timiș*. În *Sargetia*, VI (XLII), Seria Nouă, 2015, p. 123-144.

Tănase 2003

Tănase Daniela, *Două morminte din sec. IV-V p. Ch. descoperite la Dudeștii Vechi (jud. Timiș)*. În *Analele Banatului*, Seria Nouă, X-XI, 2002-2003, 1, 2004, p. 233-244.

Timoc, Szentmiklosi 2008

Timoc Călin, Szentmiklosi Alexandru, *Câteva date despre ceramica descoperită la Foeni – Săliște (jud. Timiș)*. În *Analele Banatului*, Seria Nouă, XVI, 2008, p. 113-134.

Trifunović 2006

Trifunović Stanko, *Limigantes faced by the Romans and the Sarmatians (3rd-4th century)*, Archeological site “Stari Vinogradi” – Čurug (Bačka Region, Vojvodina Province, Serbia). Sursa: <http://curug.rastko.net/3-4-vek/img/100/cv726-01.jpg>, data accesării 28.07.2016.

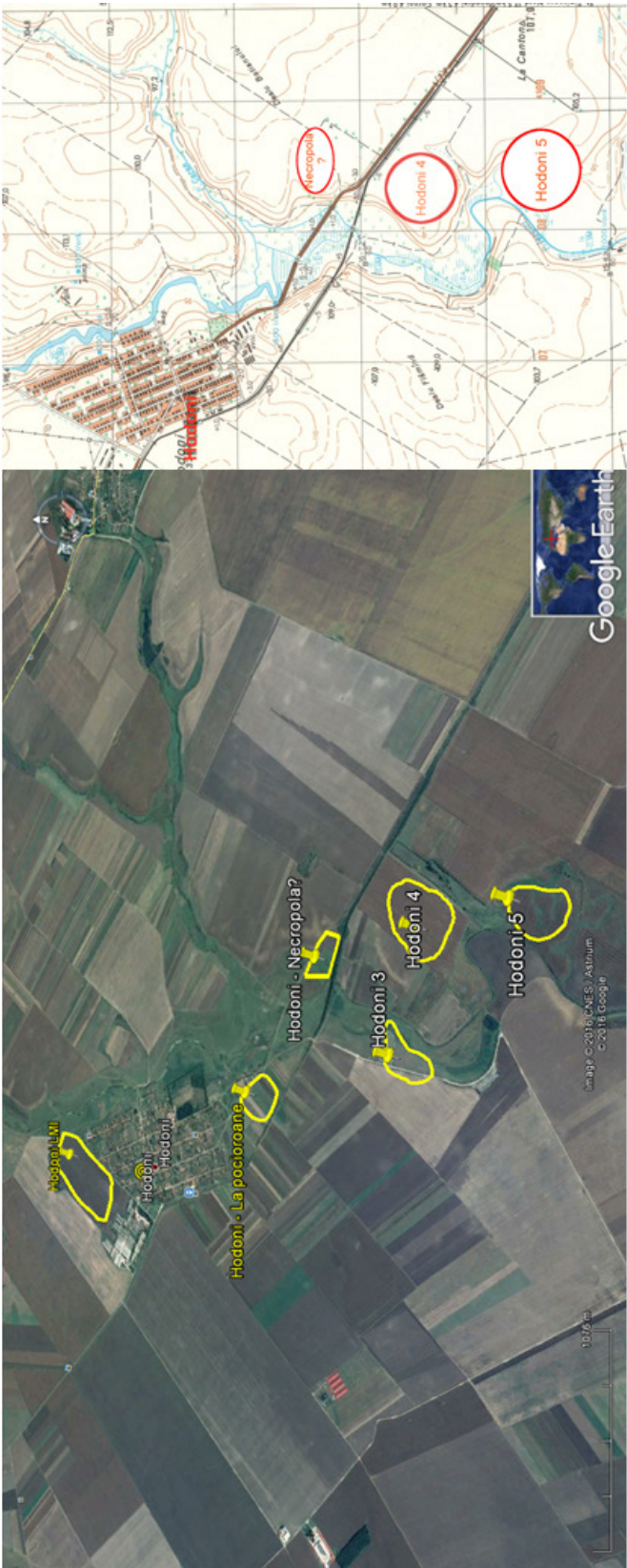


Fig. 1. Localizarea siturilor arheologice de la Hodoni.

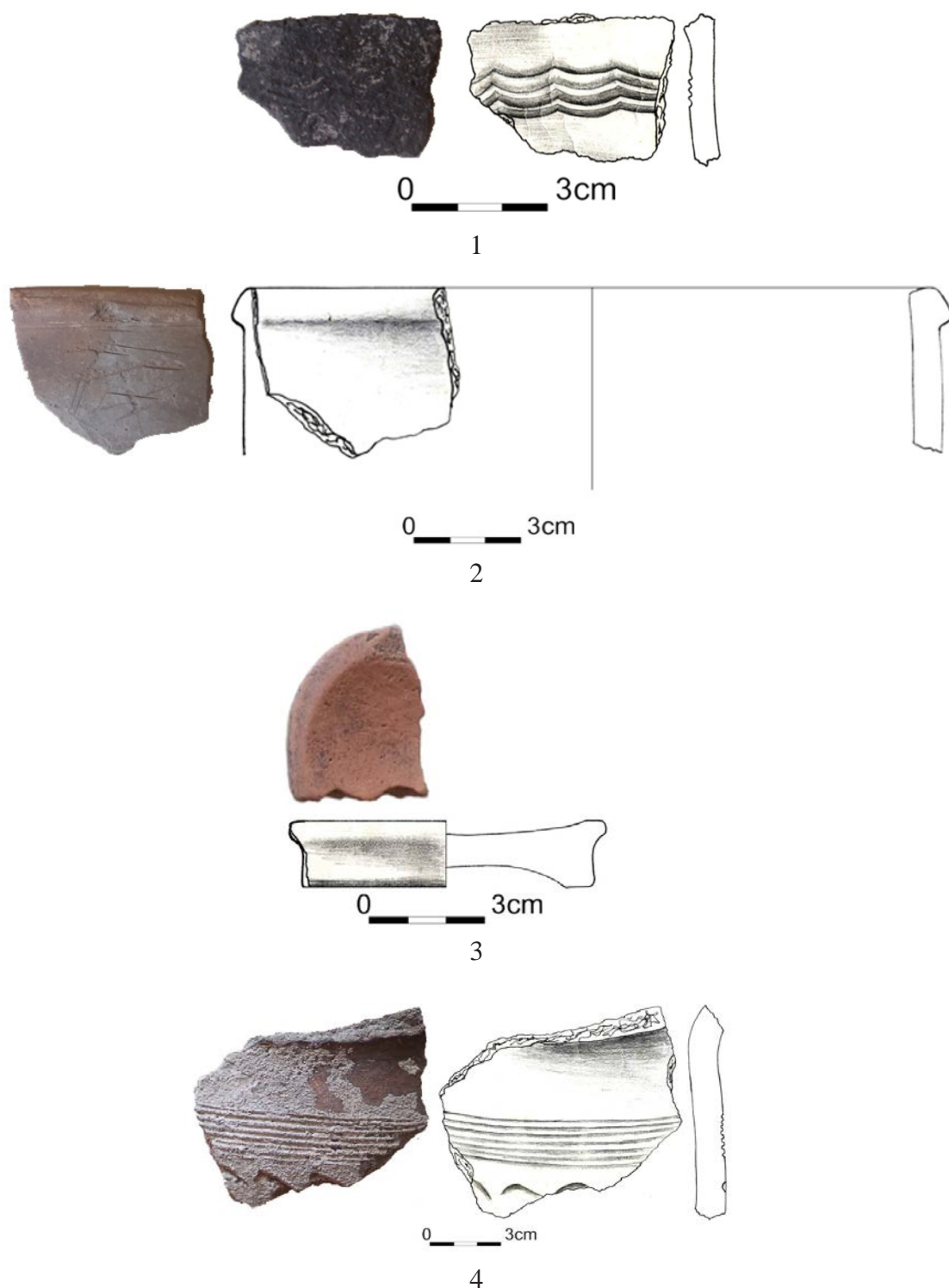


Fig. 2. 1 – Ceramică lucrată cu mâna provenită din punctul Hodoni 4; 2-3 – Ceramică de factură romană provenită din punctul *Hodoni 4*; 4 – Fragment oală de depozitare provenită din punctul *Hodoni 4*.

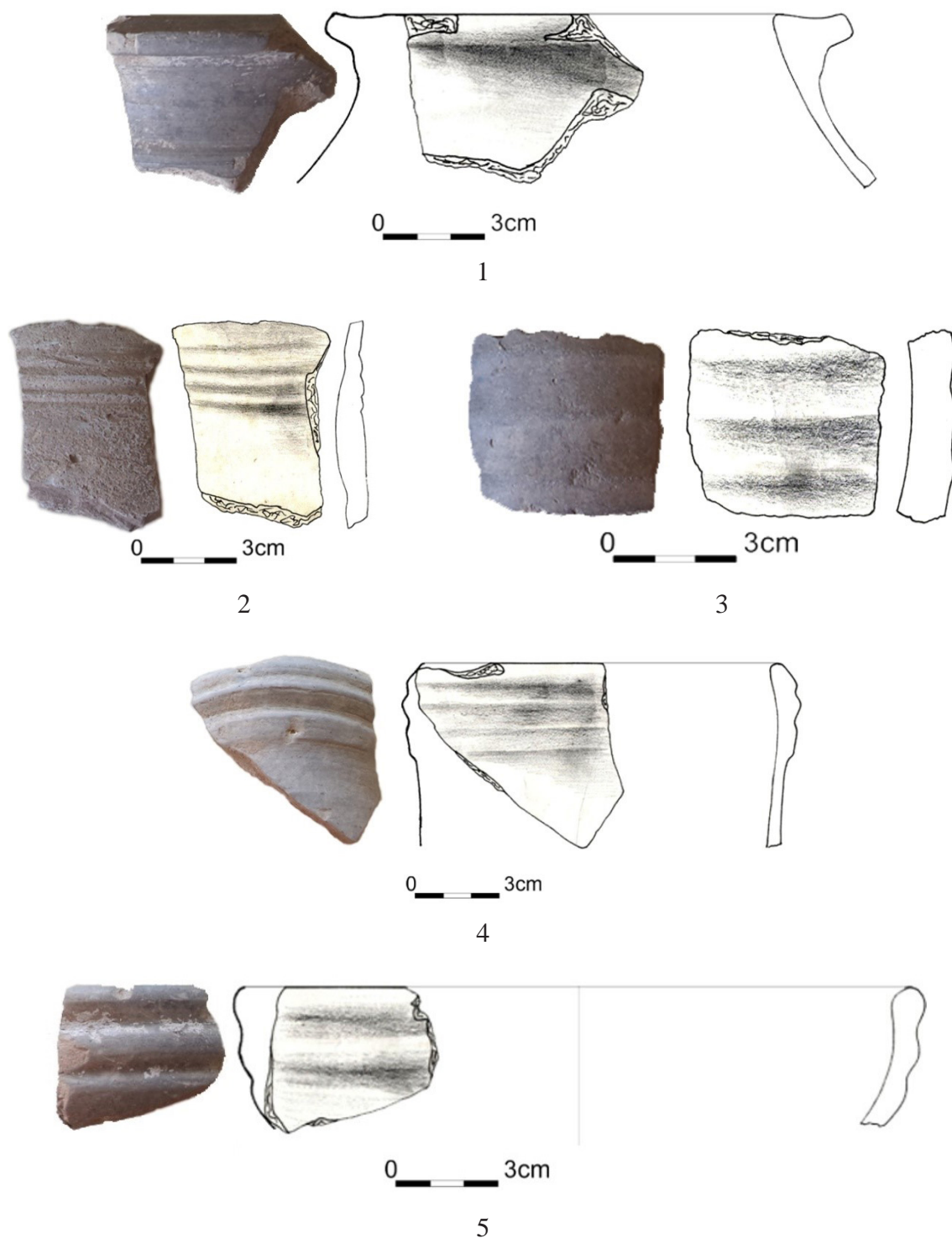
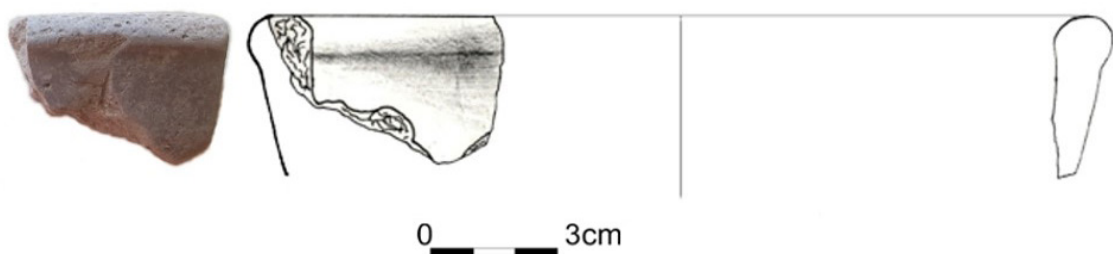
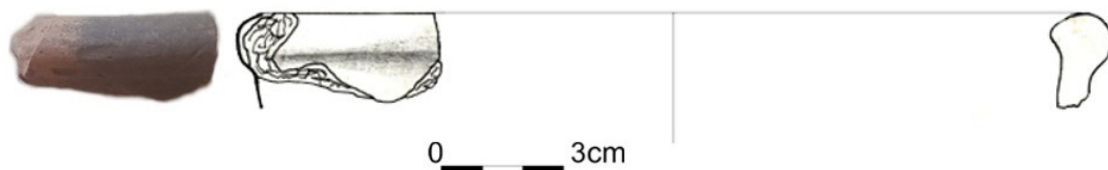


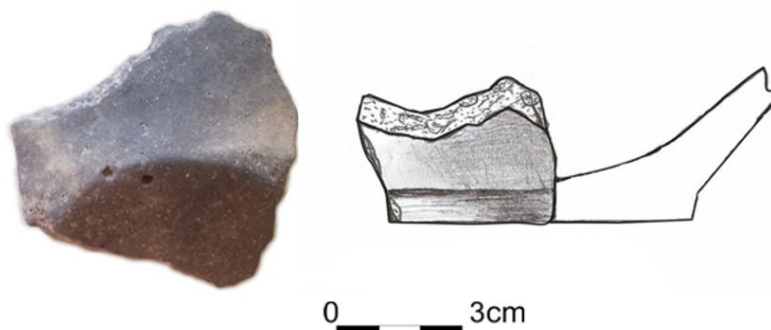
Fig. 3. 1-5 – Fragmente ceramice de culoare cenușie provenite din punctul *Hodoni 4*.



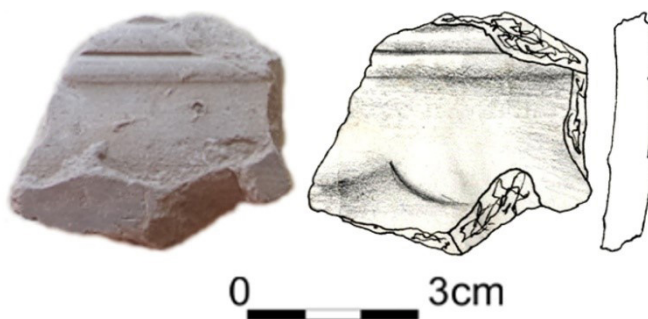
1



2



3



4

Fig. 4. 1-4 – Fragmente ceramice de culoare cenușie provenite din punctul *Hodoni 4*.



Fig. 5. 1-6 – Fragmente ceramice de culoare cenușie provenite din punctul *Hodoni 4*;
7-9 – Fragmente ceramice de culoare cenușie provenite din punctul *Hodoni 5*.

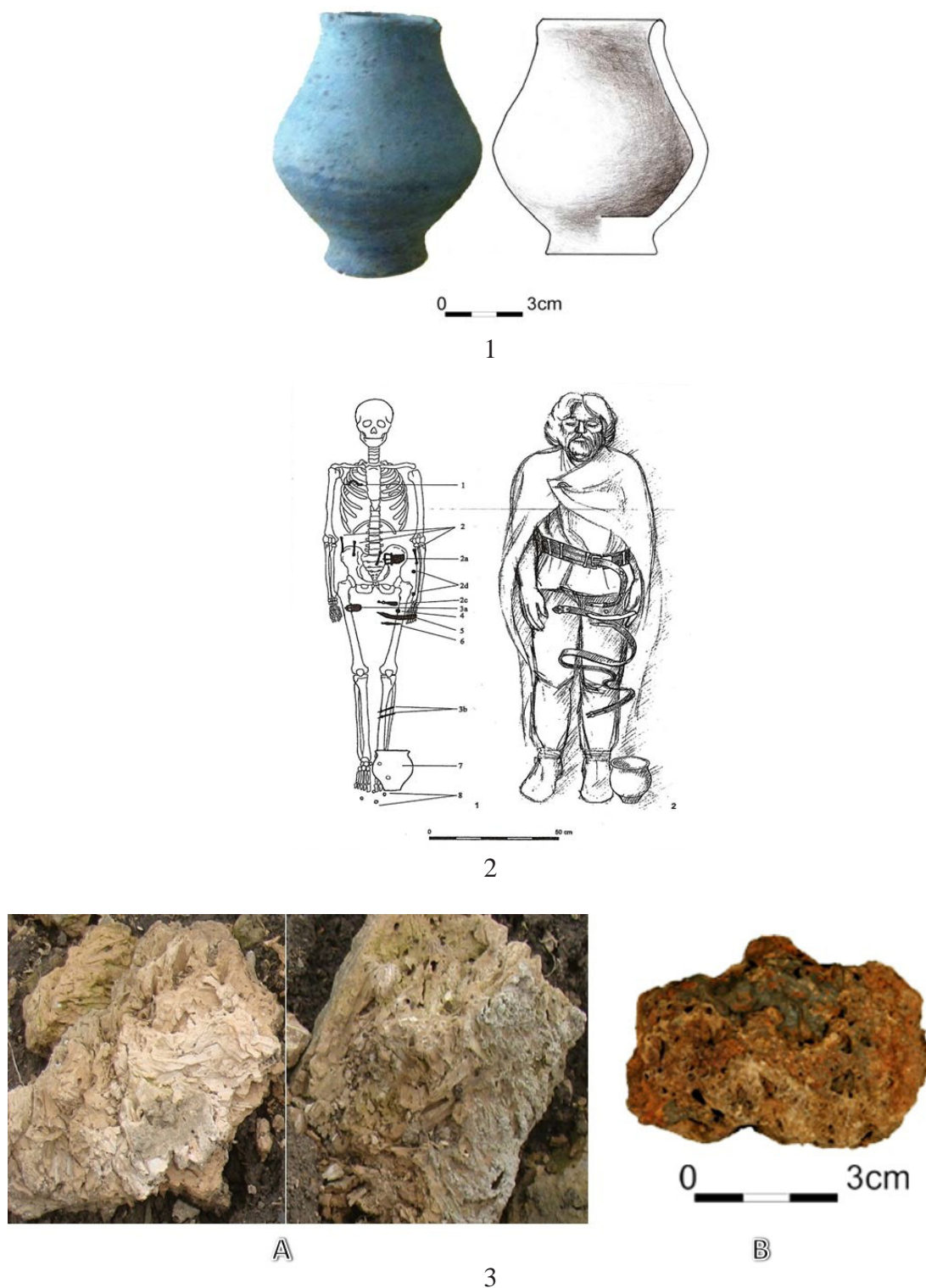


Fig. 6. 1 – Vas bitronconic descoperit într-o posibilă necropolă sarmatică de la Hodoni;
 2 – Poziționarea căzii/vasului în mormântul M.3 de la Hódmezővásárhely – *Kopancs* (apud
 Vörös 1988, pl. 3-4); 3 – Chirpic nears (A) și zgură de fier (B) provenite din punctul *Hodoni* 4.