

**ACTA MOLDAVIAE MERIDIONALIS
VASLUI
XXI, 1999**

**BISERICA ADORMIRII MAICII DOMNULUI DE LA
MĂNĂSTIREA CĂPRIANA ȘI MOȘTENIREA
TRADIȚIEI VOIEVODALE**

Vlad GHIMPU

Cea mai veche construcție a mănăstirii Căpriană o reprezintă biserica Adormirii Maicii Domnului, ctitorie a voievozilor Ștefan cel Mare și Petru Rareș¹. Din cauza distrugerilor suferite de la cutremurul din 14 octombrie 1802², după care în bolțile bisericii au apărut fisuri, ea a necesitat o reconstrucție capitală care s-a realizat de-abia în anul 1820. Împrejurările de ansamblu ale acestui eveniment le citim pe verso-ul unei icoane, care urmează după elogiile mitropolitului Gavriil Bănulescu-Bodoni: " *apoi la anul 1818, iulie 12 zile, au poruncit de s-au făcut în mănăstirea Căpriană întâiu din nou biserica Sfântului slăvitului marelui mucenic Gheorghe și să găsească materialurile pentru prefacerea ca din nou a bisericii vechi a Adormirii preaslăvitei de Dumnezeu născătoare și pururea fecioarei Maria care la anul 1819, mai 12 zile, s-au început și la anul 1820, noiembrie 19 zile, s-au isprăvit împreună cu adaogire de podoabele trebuincioase întru care zi s-au sfințit... În încheiere, important pentru veridicitatea datelor, să menționeze data fixării: s-au însemnat la acest loc această prescriere la anul 1821, septembrie 12 zile*"³. În felul acesta, după ce am elucidat cadrul istoric al reconstrucției bisericii Adormirea, să ne oprim și la compartimentul arhitectural.

Unii cercetători încă din perioada țaristă apreciau că în Basarabia bisericile construite până spre deceniul trei al secolului al XIX-lea reprezintă încă stilul nealterat de influențele rusești al lăcașelor de cult moldovenești. Acest lucru poate fi remarcat, după părerea noastră, și la Căpriană. Cu turn-clopotniță deasupra exonartexului și turlă pe naos, sistem constructiv intrat în alcătuirea bisericilor din Moldova odată cu ridicarea bisericii Sf. Nicolae din Suceava⁴, biserica Adormirii Maicii Domnului de la Căpriană se înscrie în aceeași evoluție a arhitecturii moldovenești, aflată în procesul de sinteză general-românească, început odată cu realizarea bisericii mănăstirii Galata (cu două turle) în anul 1583. Cu toate că, de la sfârșitul secolului al XVIII-lea, arhitectura din Moldova se afla în faza evoluției clasiciste, destinul arhitectonic al bisericii de la Căpriană va fi marcat de influența bisericii baroce Sf. Teodori din Iași, construită în anul 1761, care s-a impus printr-un reviriment al formelor moldovenești. Surprindem, alături de caracteristica menționată, în același consens la ambele biserici-turnul-clopotniță și turla. Principala trăsătură

este plastica exterioară comună, nuanțată prin ordonanța de patru pilaștri de pe fațada de vest; la Căpriană, capitulurile sunt neodorice duble, iar brâul despărțitor este în două registre inegale sub capituluri, privite drept o reminescentă venită din Muntenia secolului al XVI-lea. Valorificând trăsăturile barocului moldovenesc, în plină epocă clasicistă, biserica Adormirea tinde să se exprime cu unele deosebiri care îi dau, totuși, o notă mai modernă. Îndeosebi, turnul-clopotniță, este mai zvelt ca la Sf. Teodori, pe când turla, dimpotrivă, mai greoaie, care are în același stil cu fațada de vest o decorație de mici pilaștri – câte doi împreunați de fiecare parte a deschiderilor la turnul clopotniță și câte unul la fiecare din colțurile exterioare ale tamburului octogonal al turlei. Aceeași notă mai târzie o semnalăm și pe frontonul de deasupra ordonanței de pilaștri ai fațadei de vest. În rest, cu excepția absidelor, plastica decorativă lipsește, biserica fiind străjuită de contraforții originari.

Aspectul decorativ mai modest de la Căpriană nu numai față de biserica Sf. Teodori, dar și în comparație cu alte edificii religioase, unele ctitorii boierești, din dreapta Prutului, relevă situația materială mai precară din Basarabia anexată la Rusia. Tot din cauza lipsei mijloacelor s-au simplificat unele elemente din interior, renunțându-se la cupole în pronaos și la sistemul moldovenesc de arce piezișe la turlă, tamburul căreia, așezat direct pe arcele mari ale naosului, îi dau un aspect greoi de siluetă masivă, proprie barocului, în dezacord cu proporțiile generale mai suple ale edificiului. În acest sens, avem un contrast tranșat între turla zveltă și dimpotrivă, turnul greoi de la Sf. Teodori din Iași. Totuși, bolțile de pronaos și din pridvor realizate, prin intersecțiile de cilindri, cu penetrații în pronaos, sistem parvenit la origine din Muntenia, o înrudește, de asemenea cu biserica din Iași. Pentru plastica interioară menționăm pilaștrii profilați cu baze și capituluri neodorice duble de la arcadele largi din gropniță și din interiorul portalului ce dă în pronaos, în aceeași gamă cu decorația exterioară. Tot în interior distingem trei arce dublou din pronaos care îl despart în două travee, susținând bolta la mijloc și lateral cu ajutorul unor coloane angajate cu baze pentagonale și capituluri simple, neodorice, care susțin, la rândul lor, câte o arhitravă originală. Opera de refacere a bisericii Adormirii de la Căpriană în anii 1819-1820, deși cu prețul unei rețineri conservatoare, se înscrie în aceeași evoluție unică a arhitecturii moldovenești, cu toate că Basarabia, răpită din trupul Moldovei la 1812, nu era deloc favorizată de a dezvolta o cultură comună cu țara, suferind impunerea rusificării inclusiv prin religie. După mâna de lucru, meșterii care au lucrat la reconstrucția bisericii Adormirea au fost din Moldova, iar meritul principal de a realiza un monument moldovenesc în Basarabia ocupată îi revine, desigur, mitropolitului din Transilvania, G. Bănulescu-Bodoni..

Alături de mitropolit, a mai contribuit la renovarea bisericii de la Căpriană și o altă personalitate, care a avut, se pare, un aport concret. Probabil grec de origine, după numele înscris pe o piatră de mormânt de lângă biserică ce se mai citește până azi: *“Supt acestă marmoră odihnește trupul răposatului arhimandritului Chiril Adrianopolitis care a fost născut Mitropoliei și cavalier și la anii 1819 și 1820 pentru a sa pomenire s-au ostenit și au fost ca un arhitector la prefacerea sa din nou a bisericii mari din mănăstirea Căpriană, iar la anul 1821, noiembrie cinci zile, au împlinit obșteasca datorie”* Îndeplinind funcția de arhitect, la insistența mitropolitului, întâmplarea a făcut de a muri în același an cu Bănulescu-Bodoni, ambii conștienți de lucrarea pe care au făcut-o, prin dorința de a fi înmormântați lângă edificiul ctitorit de ei înșiși, fiind alăturați și cu mormintele. Alt participant activ la refacerea edificiului a fost și arhimandritul Ioanichie, care la biserica mare și veche, de piatră, a Căprianiei și casei arhierești a *fost implicat în lucrări de*

*arhitectură, la proiectarea și desenarea planurilor și a fațadelor, și care supraveghea la îndeplinirea întocmai a tuturor lucrărilor de construcție*⁵. S-a numit Ioanichie după ce s-a călugărit în 1798 la mănăstirea Neamț, fiind adus printre colaboratorii apropiați ai lui Bănulescu-Bodoni. El era fiul unui negustor rus, pe nume Ivan Șicov, ce a învățat carte rusească, de asemenea și arhitectură civilă.

Din acest context , trebuie remarcat la biserica Adormirea Maicii Domnului și o anumită influență rusească, pe care o distingem la partea superioară a turlei, - un acoperiș puțin bulbat, ce nu întrece în diametru prea mult tamburul, urmând conturul poligonal al lui, ce se deosebea, totuși de bulbul de ceapă din Rusia. Iar dacă îl privim într-un tablou mai larg, acoperișul bulbat de la Căpriana se detașează de influențele ulterioare ale secolului al XIX-lea în Basarabia, cu biserici care vehiculau acest împrumut impus prin politica religioasă de colonizare. Același lucru îl putem spune și despre turnul clopotniță, ce se deosebește de acoperișurile piramidale care îi vor urma mai târziu. La momentul inițial, în anii 1819-1820, influența rusească la biserica Adormirea, implicit în întreaga Basarabie, nu a întrecut-o pe cea care se impunea asupra Moldovei întregi, prin vehicularea aici, în special, a formelor clasiciste.

Biserica ce o avem astăzi (fig. 1/A), examinată mai sus, a fost reclădită din temelie (de fapt, de la ferestre), ea însă s-a construit în anul 1542, cum scrie pisană din anul 1820⁶, de către Petru Rareș. Este evident, că această dată a fost preluată în pisană edificiului anterior, de până la reconstrucția lui G. Bănulescu-Bodoni. Din perioada lui Petru Rareș biserica Adormirea de la Căpriana a păstrat mai multe elemente. În primul rând, planul de tip triconc, compartimentat în altar, naos, gropniță, pronaos și pridvor (fig. 1/B), asemenea cu cel al bisericii mănăstirea Probota, necropola familială a domnitorului din anul 1530. De asemenea, camera mormintelor, boltită în semicilindru dispus transversal, pronaosul cu două travee, pridvorul cu acces la latura de sud și nord, iar ca o reminescentă din plastica gotică de odinioară: portalul ce dă în pronaos, stilizat, ce-i drept, compus dintr-un arc frânt cu muluri în retragere și încadrat într-un chenar de baghete încrucișate. La exterior are contraforți cu lăcrimare, dar caracteristica cea mai grăitoare a stilului moldovenesc, definitivat în secolul al XV-lea, o constituie prezența fridelor ce înfrumusețază absidele. Poartă și ele urmele de prefacere din anii 1819-1820 – alungite în sus până sub cornișă, ocnițele prezente la Probota și mai la toate bisericile moldovenești fiind suprimate la ultima prefacere. Să urmărim și alte detalii înnoitoare, de la începutul secolului al XIX-lea: ancadramentele în arc turtit la ferestre, proprii barocului, tot acolo, console și profile, la ferestre, deasupra și dedesupt. În ceea ce privește etapa și caracteristicile de la Petru Rareș totul pare a fi clarificat, în principiu.

Cât privește epoca anterioară lui Rareș de la Căpriana , aici păreri sunt împărțite, mai ales după ce la această mănăstire s-au făcut investigații arheologice în anul 1993. Cercetările arheologice întreprinse la Biserica Adormirea Maicii Domnului au dat la iveală sub fundația bisericii actuale o altă temelie exact de același plan, însă ceva mai mare decât ultima pe întreg conturul. Ultima fază, de la Bănulescu-Bodoni, a fost așezată pe una și aceeași a doua temelie, de la Petru Rareș. Când s-a pus fundația primei biserici de piatră descoperită în anul 1993? Arheologii Gheorghe Postică și Nicolae Constantinescu, care au condus investigațiile arheologice, au emis părerea conform căreia fundația descoperită ar proveni de la o biserică de la Alexandru cel Bun⁷. Ei se bazează pe stratul de arsură rezultat în urma defrișării pădurii, care putea avea loc și în secolul al XV-lea, și în secolul al XVI-lea, constituind un indiciu prea relativ de datare. Informațiile documentare nu relevă o situație ce ar

da posibilitatea s-o apreciem în asemenea mod. Din contra, în condiții de activitate incertă pe timpul lui Alexandru cel Bun și a urmașilor lui, pierderea statutului autonom în anul 1470, lipsa unor moșii pentru a susține material, exclud prezența unei biserici de piatră la *mănăstirea de la Vășnevăț*, cum s-a numit inițial.

Pentru aprecierea cadrului cronologic al construcției primei biserici de piatră la Căpriană, trebuie luați în seamă și o serie de factori generali: de pildă, în literatura de specialitate deja s-a încetățenit părerea că bisericile de la mănăstirea Putna (1469) și Neamț (1497) au constituit un apogeu de creație arhitectonică religioasă în epoca lui Ștefan cel Mare. Urmând aceeași construcție a unei biserici mari de mănăstire, cea de la Căpriană, de asemenea, poate fi o construcție de la Ștefan cel Mare. Inscriptia de la mănăstirea Zografu care îl nominalizează pe Ștefan cel Mare ctitor al Căprianei, actul domnesc din anul 1698, unde același domnitor este arătat drept ctitor și fondator al acestor două mănăstiri, Căpriană și Dobrovița, făcute de el, vin să argumenteze același lucru. Dovada ține și de o logică a faptelor, în strânsă legătură cu construcția bisericii de la Mănăstirea Neamț în anul 1497, unde era subordonată Căpriană în anul 1470⁸. Aflată în calitate de schit al mănăstirii Neamț, Ștefan cel Mare a reconstruit mai întâi biserica acesteia, apoi a ridicat o altă biserică de piatră în fosta mănăstire care era subordonată, deci la Căpriană. După ce Ștefan cel Mare edifică lăcașul de piatră, asemănător cu bisericile de la Putna și Neamț, biserica Adormirea Maicii Domnului de la mănăstirea Căpriană se va înscrie în palmaresul ctitoriilor domnești drept a treia biserică din Moldova prin complexitatea planului și structura elevațiilor. Post 1497, eventual în anul 1504, când s-a construit biserica mănăstirii Dobrovăț, s-a ridicat Căpriană, dar și denumirea ei nouă, perpetuată până în zilele noastre, denotă o schimbare calitativă a ei de la schit din nou până la mănăstire independentă, în ultimii ani de domnie ai lui Ștefan cel Mare.

Până aici pare a fi totul limpede, biserica Adormirea Maicii Domnului de la mănăstirea Căpriană, cu compartimentele deschise mai sus, având două intrări în pridvor - dinspre sud și dinspre nord, reprezintă tipul de biserică mare de mănăstire statomicit în Moldova lui Ștefan cel Mare. Prima ei descriere vizuală aparține lui N. Murzakevici, care a vizitat-o înainte de anul 1844, venit în călătorie de la Odesa. *Ea a fost construită de către Gavril Bănulescu-Bodoni după chipul bisericilor din Athos în anul 1820, de un plan alungit care se termină cu o ușă spre vest, ușă spre sud și nord nu este*⁹ (?). Aceeași situație o prezintă în 1880 și Mihail Ganițki: se termină cu o ușă spre vest, ușă spre nord și sud nu are¹⁰; fie repetând prima descriere după *Zapiski*, fie că o evaluează independent. Afirmările acestor doi cercetători nu ni se par lipsite de sens, mai ales dacă le privim în strânsă legătură cu amplasamentul pisaniei de la 1820, aranjată deasupra ferestrei de pe fațada de vest (fig. 2/A). Fiind descoperită târziu, de abia în anul 1937, apoi din cauza publicării ei într-o notă de călătorie, ea a rămas practic necunoscută multă vreme, fiind *redescoperită* în anul 1993, odată cu efectuarea săpăturilor arheologice la Mănăstirea Căpriană¹¹. Locul ei, pe fațada de vest (fig. 2/B), poate proba amplasamentul deasupra ușii care se află în partea de vest, așa cum s-a relatat în secolul al XIX-lea, și vine în discordanță vădită față de ușile actuale - dinspre sud și nord. În analogie cu pisanile de la alte biserici moldovenești, la Căpriană ea ar fi trebuit amplasată lângă ușa de sud. Deci, descrierile din secolul al XIX-lea ce prezentau biserica Adormirea cu ușa de intrare spre vest și nu dinspre nord și sud cum este acum, își găsesc sprijinul în amplasamentul pisaniei pe fațada de vest.

Cum se rezolvă problema? A avut biserica Adormirea ușile de intrare dinspre sud și nord de la început, reprezentând tipul de biserică mare de mănăstire, ștefaniană, cum l-am socotit până în prezent, ori a avut intrarea dinspre vest, în

corespundere cu amplasamentul pisaniei puse de Bănulescu-Bodoni? În ultimul caz biserica a trebuit să mai sufere o reconstrucție după anul 1820 (care nu se cunoaște), când i s-au făcut intrările – dinspre sud și nord? Enigma rămâne, până își va găsi rezolvarea...

L'église de la Dormition de la Vierge de la monastère Căpriană et l'héritage des traditions voievodales Résumé

L'église de la Dormition de la Vierge de la monastère Căpriană est retée parmi les édifices actuels la plus ancienne construction et portant la tradition clitorique des voievodes de Moldova. Elle garde plusieurs éléments d'architecture des voievodes Ștefan cel Mare (1457-1504) et Petru Rareș (1527-1538; 1541-1546); même si elle a souffert la deuxième grande reconstruction dans les années 1819-1820. Mais cette dernière intervention et l'état actuel, ne se corroborent pas avec la description du plan de l'église resté de la première moitié du XIX^{ème} s. Le dilemme de la structure architecturale de l'église de la Dormition de la Vierge de la monastère Căpriană reste encore à être solutionné dans le futur.

Ilustrații

Fig. 1/A Biserica Adormirii Maicii Domnului de la Căpriană, vedere dinspre nord-vest.

Fig. 1/B Planul bisericii Adormirea Maicii Domnului cu uși de intrare (săgeți) dinspre sud și nord.

Fig. 2/A Fațada de vest a bisericii Adormirea, pisanie de marmură de asupra ferestrei.

Fig. 2/B. În timpul citirii pisaniei.

NOTE

¹ Despre biserica Adormirea Maicii Domnului de la Căpriană am scris și alte articole, cf. în Suceava, XXI, 1994, p. 94-101; Memoria Antiquitatis, XX, 1995, p. 271-280; Tyragetia, III, 1995, p. 33-43; IV-V, 1997, p. 19-28.

² *Kişinevskie Eparhialnâe Vedomosti*, 1883, nr. 16, p. 540.

³ Șt. Ciobanu, *Biserici din Basarabia*, în Anuarul Comisiunii Monumentelor Istorice din Basarabia, I, Chișinău, 1924, p. 53-54.

⁴ Gr. Ionescu, *Istoria arhitecturii în România*, 2, București, 1965, p. 48-49.

⁵ *Kişinevskie Eparhialnâe Vedomosti*, 1874, nr. 16, p. 589-590.

⁶ D.P. Micșunescu, *Vizitând mănăstiri basarabene și bucovinene*, București, 1943, p. 42-43.

⁷ *Cronica cercetărilor arheologice*, campania 1993, Satu Mare, 12-15 mai, 1994, p. 14; G. Postică, N. Constantinescu, *Căpriană. Repere istorico-arheologice*, Chișinău, 1996, p. 111.

⁸ D.R.H., A, II, p. 242-242, 245-246.

⁹ Zapiski, t. 1, Odesa, 1884, p. 239.

¹⁰ *Kişinevskie Eparhialnâe Vedomosti*, 1880, nr. 24, p. 1119-1122.

¹¹ Neștiind de existența pisaniei de la biserica Adormirea Maicii Domnului, subsemnatul, împreună cu N. Constantinescu, am redescoperit-o întâmplător privind cu un ochian față de vest, pe care ulterior am și publicat-o, sf. V. Ghimpu, în Memoria Antiquitatis, XX, p. 271, G. Postică, N. Constantinescu, op. cit., p. 108.



0 5 10 15 M

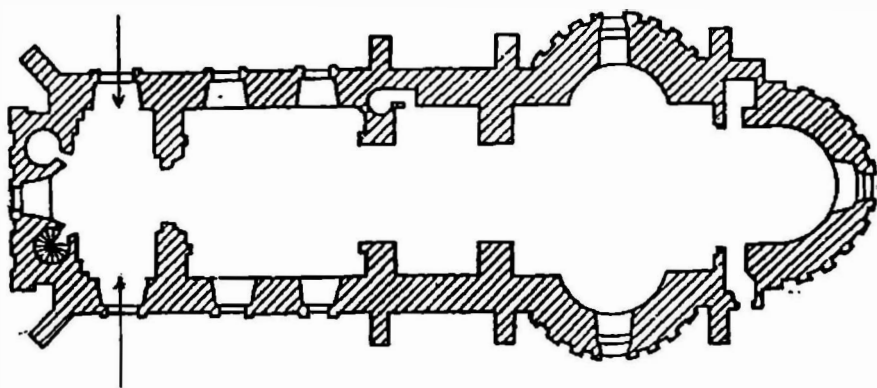


Fig. 1/A Biserica Adormirii Maicii Domnului de la Căpriană, vedere dinspre nord-vest; 1/B - Planul bisericii Adormirea Maicii Domnului cu uși de intrare (săgeți) dinspre sud și nord.

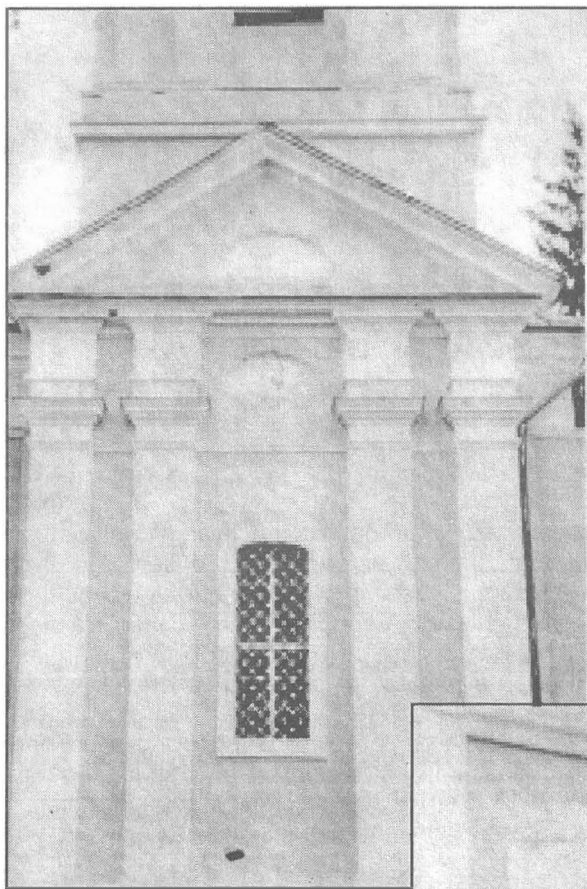


Fig. 2/A. Fațada de vest a bisericii Adormirea, pisania de marmoră de asupra ferestrei.
2/B. În timpul pisaniei.

