

**ACTA MOLDAVIAE MERIDIONALIS**  
**VASLUI**  
**XXI, 1999**

**GOSPODĂRIA TRADIȚIONALĂ ÎN ZONA**  
**RĂDĂUȚI**

**Emilia PAVEL**

Cercetările etnografice efectuate de noi în cadrul Muzeului Etnografic al Moldovei, în zona Rădăuți, între 1-31 iulie 1971, s-au finalizat cu depistarea unor construcții rurale tradiționale de lemn, case și dependințe. Acestea urmau a fi achiziționate în vederea organizării la Iași a Muzeului Satului Moldovenesc, în sub-urbia Bucium.

Cercetarea s-a făcut în colaborare cu Institutul de Arhitectură din Iași, la care au participat studenții anului I, conduși de profesorii arhitecți Nicolae Porumbescu, Maria Vaida-Porumbescu și Cezar Niculiu.

Cu ocazia cercetărilor s-au depistat importante gospodării tradiționale, monumente de arhitectură rurală, construcții autentice din lemn specifice zonei, după care studenții au executat relevee, contribuind la construirea unei valoroase arhive documentare, care a intrat în posesia Institutului de Arhitectură din Iași.

În urma investigațiilor făcute în zona Rădăuți, în satele Straja, Bîlca, Vicovul de Jos, Gălănești, Frătăuții Vechi, Frătăuții Noi, Costișa, Satu Mare, Volovăț, cu privire la gospodăria tradițională, s-a fixat ca obiectiv principal de cercetare, comuna Vicovul de Sus cu satele componente, Laura și Bivolărie.

Comuna Vicovul de Sus este așezată pe malul stîng al râului Suceava, afară de satul Bivolărie, care este așezat pe malul drept. Ea se învecinează la răsărit cu Bîlca și Vicovul de Jos, la apus cu Straja, la miază-zi cu pădurea satului, iar la miază-noapte cu frontiera U.R.S.S., astăzi Ucraina.

Este cea mai mare comună din regiunea Suceava și avea o populație de 12.000 suflete la data cercetării noastre. Vicovul de Sus era cunoscut încă din timpul lui Alexandru cel Bun, fiind proprietatea boierului Stan Babici. La 15 septembrie 1466, domnitorul Ștefan cel Mare al Moldovei a cumpărat de la familia Stan Babici cu 200 zloți tătărăști satul Vicovul de Sus de pe apa Sucevei, cu toate poienele, cu toate veniturile și hotarele cele vechi și îl dăruiește cu binecuvîntarea Mitropolitului Teoctist și Episcopului Tarasie al Romanului, Mănăstirii Putna prin uricul din 15 septembrie 1466.

Populația comunei a fost totdeauna românească și a sporit considerabil în veacul al XVIII-lea prin emigrări din Transilvania. Emigrările au atins punctul culminant

între anii 1761-1764, când locuitorii unor sate născădene au trecut munții și s-au stabilit în jurul Rădăuților<sup>2</sup>

Pe oamenii din țara de sus, Mihail Sadoveanu i-a înfățișat cu măiestria zugrăvirilor de la Arbore și Sucevița: "Acest rai, unic prin fertilitate, al Daciei, a avut locuitoristatornici din cea mai adâncă preistorie, iar ceicare s-au adăugat cu vremea, s-au supus legilor lui firești"<sup>3</sup>

Situat într-o așezare de munte, satul și comuna Vicovul de Sus, păstrează încă o străveche civilizație a lemnului, în construcțiile populare studiate de noi în luna iulie 1971.

Geograful Ion Simionescu susține: "Viața sănătoasă, nezmogomotoasă, temeiul vredniciei țării se desfășoară la sate. La adăpostul munților, al văilor tănuite, la o parte din drumurile bătute, s-a păstrat sufletul original al etnicității. După cum agricultura a rămas încă tiparul vieții economice a țării, tot așa satul izvorul nesecat al energiei naționale"<sup>4</sup>

Investigațiile arheologice ne dau posibilitatea să afirmăm că în perioada feudalismului timpuriu, casele țărănești, locuințele orășenești precum și cetățile, sistemele de fortificație ale așezărilor și mănăstirilor erau construite din lemn. Trecerea de la construcțiile de piatră a început în a doua jumătate a secolului al XV-lea și a cunoscut un ritm accelerat în timpul domniei lui Ștefan cel Mare. Aceasta nu înseamnă însă renunțarea totală la construcțiile de lemn. Sistemul construcțiilor de lemn va exista în perioada feudală paralel cu cel de piatră și îl va influența<sup>5</sup>

Cunoașterea vechilor case țărănești și a evoluției arhitecturii în lemn până la noi, se impune de la sine, ca o componentă de bază a artei, culturii și istoriei naționale. Ele evidențiază continuități spirituale și evoluții ale gustului, inteligenței constructive și simț al proporțiilor<sup>6</sup>. Așa cum susținea Bogdan Petriceicu-Hașdeu, "Creația populară românească a fost în curs de secole, unica literatură a întregii națiuni"<sup>7</sup>

Vechimea milenară a satului românesc a fost genial definită de Lucian Blaga: "Eu știu că veșnicia s-a născut la sat"<sup>8</sup>

Mircea Eliade susține că pentru agricultor, spațiul în care trăiește, casa, ogorul constituie adevărata lume "Centrul lumii"<sup>9</sup>. Referitor la satul tradițional, Petru Ursache adaugă<sup>10</sup>: "Fiecare sat este resimțit în conștiința colectivă a fiilor săi, ca un fel de centru al lumii, cum fiecare om se plasează pe sine de asemenea, în centrul lumii: "Să-i acordăm milenarului sat românesc susceptibil de mitizare, creditul de posibilă afirmare în planuri superioare ale existenței sale etnice. Într-adevăr eternitatea s-a născut la sat"

Cercetările etnografice din satul și comuna Vicovul de Sus au dat la iveală construcții cu o vechime de peste 100 de ani. Locuința construită din bîrne în cheutori, păstra forma veche cu lăița în fața casei și încuietoarea de lemn la ușă. Una din cele mai frumoase case care păstra autenticul în forme nealterate, era casa nr. 742 a lui Alexandru Bodârlău din satul Laura – Vicovul de sus. În acest sat s-au găsit și alte construcții interesante care merită să a fi amintite: casa nr. 746 a lui Ion Bodârlău, construită cu lemn de pe loc; casa nr. 741 a lui Crețeanu Nicolae; casa nr. 567 a lui Gheorghită Dumitru, casa nr. 542 a lui Bujdei Costan, casa nr. 810 a lui Spănu Silvia; casa nr. 451 a lui Negru Petru. Alte construcții s-au găsit la Bivolărie, comuna Vicovul de Sus. Dintre acestea amintim: casa nr. 116 a lui Ungureanu Arcadie; casa nr. 376 a lui Coroamă Costan; casa nr. 367 a lui Bercunean Vasile, casa nr. 385 a lui Cârdei Vasile.

În centrul de comună, în satul Vicovul de Sus, menționăm casa nr. 692 a lui Plămadă Constantin; casa nr. 808 a lui Schirod Raveica construită cu lemn de pe

loc. În Vicovul de Sus, centru, casa nr. 549 a lui Mleşniță Achilina; casa nr. 786 a lui Calancea Odochia; casa nr. 512 a lui Nistor Elena; casa n. 620 a lui Ursache Maria a lui Pamfil; casa nr. 980 a lui Schipor Zamfira. În legătură cu construcția locuinței s-au păstrat unele obiceiuri străvechi, care s-au practicat până în zilele noastre.

Vladimir Trebici și Ion Ghinoiu<sup>11</sup> afirmă că: "indiferent de tehnica magică prin care se alegea locul de construcție și de ritualul baterii parului care se implanta la construirea casei tradiționale, după un ritual rămas necunoscut avem suficiente motive să presupunem că centrul casei tradiționale era vatra focului, iar coloana fumului ce se înălța de aici, axa însăși"

Sfințirea locului de casă era obligatorie în concepția satului tradițional și echivala cu bătutul parului. Astfel pe locul destinat construcției se făcea "aghiazmă". Se pregătea o masă, la care era invitat și preotul. La sfârșitul mesei, preotul sfințea apa cu care stropea locul pe care urma să se "toarne" temelia casei, care în vechime era din tălpoaie de lemn sau din bolovani, iar la cele noi, temelia era turnată în piatră. Apa sfințită "aghiazma" se stropea pentru izgonirea duhurilor rele, afirmă bătrânii octogenari.

Sub prima bârnă a casei, adică sub talpa casei, se puneau "jertfa", capul de la o găină tăiată, indiferent de culoare.<sup>12</sup> În prezent se pun bani în prima cheutoare, la răsărit în partea de jos.

Într-un spațiu mai larg, practica zidirii capului de pasăre în temelia casei este întâlnită frecvent și în Bihor, pentru noroc la animale și păsări. La colțuri se puneau și bănuți, grâu, tămăie, busuioc.<sup>13</sup> Obiceiurile acestea și-au pierdut semnificația magică, ele amintindu-ne de tradiția noastră multimilenară, de unele rituri de fecunditate străvechi moștenite din cele mai îndepărtate culturi, neolitice și traco-getice.

Când începea construcția și căpriorii casei erau prinși toți pe costoroabe, se aducea un brăduț verde împodobit cu beteală sau cu flori din hîrtie colorată pe care meșterii îl prindeau în vârful căpriorului din mijloc.<sup>14</sup> Uneori se lega și un ștergar alb de pânză cu busuioc care flutura în vânt. Ștergarul se lega de o prăjină care era înfiptă în pământ.

În mentalitatea arhaică populară, locuința era un adăpost nu numai pentru cel care o construia. Acest spațiu devenea un adăpost al familiei lărgite, unde aveau să se nască și să moară oameni. Locuința adăpostea un anumit număr de generații putând fi locuită câteva sute de ani. Ne referim la locuința arhaică unde pe aceeași vatră și sub același acoperiș, au trăit copiii, bunicii și străbunicii.<sup>15</sup>

În zona de munte predomină casele din bârne, adesea trunchiuri descojite, încheiate la cele patru colțuri. Generalizate în ținuturile muntoase, casele din bârne coboară și pe văile râurilor mari ca pe Suceava și Siret, deosebindu-se doar prin vâruirea lor pe dinafară, unele numai în jurul ferestrelor.

Materialul folosit la construcția caselor este bradul, iar temelia casei mai noi fiind turnată din piatră, avea o grosime de 30 cm. Casele se făceau din bârne în cheutori cu acoperișul în patru table din draniță. Radu Popa și Monica Mărgineanu Cristoiu subliniază faptul că absența locuințelor țărănești din lemn din teritoriile învecinate, Cehoslovacia, Ungaria, sudul Poloniei și sud-vestul Uniunii Sovietice, confirmă, în stadiul actual al cercetărilor opinia că această locuință este specifică spațiului carpatic.<sup>16</sup>

"Acum 70 de ani tot satul avea case din bârne în cheutori, spun bătrânii satului"<sup>17</sup> Cheutorile cele vechi erau ieșite în afară, cele mai noi erau tăiate "coadă de pește", încât peretele rămâne drept.<sup>18</sup> Locuințele erau orientate către miază-zi.

După primul război mondial au început a se folosi și alte tehnici în construcția

locuințelor, în ~~madă~~ de pește, în zimți și în amnare. În afară de tehnica în cheutori, cel mai mult s-a folosit tehnica în amnare. Tehnica construcției în amnare, fixa stâlpii de lemn la colțurile de casă și obligatoriu la geamuri. Această tehnică, denumită "obicei nemțesc" era mai nouă. Bărnela erau înguste "de 1 m sau de 2 m". "Acum 100 de ani casele se construiau cu lemn de pe loc, prin defrișarea pădurilor de brad, ce se găseau pe locul unde astăzi se află satul Laura, susțin locuitorii acestui sat"<sup>19</sup> Folosirea lemnului în construcția locuințelor are o vechime multimilenară. S-au descoperit locuințe de lemn din neolitic la Hăbășești, Iași<sup>20</sup>, iar un număr de 98 locuințe au fost scoase la iveală în așezarea cucuteniană de la Trușești-Botoșani.<sup>21</sup>

Academician C.C. Giurăscu susține construcția din lemn a locuințelor. "La munte și la deal, materialul întrebuințat era mai ales lemnul, casele se făceau din bârne încheiate... În general credem că nu greșim afirmând că, în ceea ce privește locuința, între casa țărănească de acum o jumătate de veac, așa cum se mai vedea în unele locuri mai ferite din Carpați și casa vechilor daci nu era mare deosebire."<sup>22</sup> Cele dintâi adăposturi ale locuitorilor de aici au fost lucrate din lemn sub forma caselor bordei. Relicvele arheologice ne oferă azi suficiente dovezi că omul încă din paleolitic, a fost în bună măsură locuința de suprafață și nu s-a limitat la peșteri, cum subliniază etnograful german Julius Lips.<sup>23</sup> Cele mai vechi urme de vetre de foc au fost descoperite la noi în așezările de suprafață de la Mitoc, pe malul Prutului, datând din paleoliticul superior.<sup>24</sup>

Tencuiala caselor tradiționale din Vicovul de Sus era din lut și humă. Peste bârne puneau un fel de penițe "purici" din lemn de fag și peste acestea se băteau între bârne lut cu paie. Pereții îi fețuiau cu lut amestecat cu baligă de cal în care puneau nisip. Tencuiala caselor în vechime se făcea cu humă, mai nou și cu var. De multe ori lăsau casa nevăruită pe afară, numai între bârne băteau lut cu paie.

Casa tradițională cu interiorul format din "casa de sus" sau "căsuța", "casa de gios", "tinda", "camera" și "șopronul" în prelungirea casei era răspândită la data când s-a efectuat cercetarea adică în iulie 1971. Laița de brad din fața casei se sprijinea pe prispă, sau în cazul că aceasta lipsea, laița se sprijinea pe cheutorile de la colțul casei numite "cosoroabe".

Locuința cu o singură încăpere prin schimbarea funcției a devenit bucătărie de vară, denumită "colibă" sau "hâj". Casa tradițională cercetată de noi cu o singură și cu două camere, avea tindă și cămară, camera îndeplinea mai multe funcții: casă de locuit și de primit musafiri la sărbători și bucătărie în care preparau hrana pe vatră la horn. Cu timpul casele au început a se construi cu două încăperi, "casa din sus" sau "căsuța" în care locuiau și "casa din gios" în care păstrau lucrurile curate și în care primeau musafirii la sărbători sau diferite ocazii și ceremonii, cumetrii, nunți, înmormântări. Casa cu două odăi și o tindă rece în mijloc este tipul tradițional cel mai răspândit în Bucovina, afirmă Nicolae Cojocaru.<sup>25</sup>

"Casa din sus" sau "căsuța" era mică de 2-3 m lungime și 6 m lățime. "Casa din gios" avea 5-6-8 m lungime și 6 m lățime. Tinda de 2 m lungime și 4 m lățime, camera fiind de 2m/2m, "Așa-i modelul".<sup>26</sup>

Atât în "casa din sus", cât și în "cea din gios" există hornul și cuptorul folosit ca sursă de căldură, la luminatul camerei și la prepararea hranei, iar cuptorul și ca pat pentru dormit oferit în special bătrânilor.

Hornul avea stâlpi de susținere din lemn de fag, înalți de 34 cm., denumiți "pociumbi". În jurul cuptorului era vatra din lemn de brad lată de 52 cm., unde putea dormi un om. În casa de sus, între cuptor și perete făceau vatră pe care dormeau.

Locuința avea pământ pe jos și praguri înalte la uși. Ușa era dintr-o scândură de lemn de fag, lungă de 1,55 m. și lată de 74 cm. Ușile aveau "clămpi" făcute de

fierarii satului și încuietoare cu cheie de lemn de fag la ușa tinzii.

Pe peretele din fața casei și pe cel de la răsărit se fixa "drughina", prăjina de întins cămăși sau straiile când ploua. În interiorul ambelor camere, deasupra patului și a hornului dintr-un perete în altul era grinda, un drug de lemn rotund portativ. "Grindarul" sau "coarda" din mijloc era lată. Ea sprijinea toată greutatea casei și se fixa pe celelalte grinzi. "Grindarul" asigură greutatea podului. La mijloc avea o gaură "bortă" pentru urzitoare. De la grindar până la tindă deasupra patului era polița de lemn pe care puneau perne ca și pe grindă.

Podul era din lemn. Cuptorul cu hornul era în colțul din stânga ușii în căsuța din gios și în colțul din dreapta în "căsuța din sus". Patul era în continuarea cuptorului. Se făcea din scânduri de brad "îmblătoare" pe care le mutau cum doreau când le spălau. Scândurile se sprijineau pe vatră și pe laiță sau se făcea "chingă" în perete în bârne în care se prindea un capăt al scândurii, cealaltă fiind fixată pe vatră, patul fiind fără picioare. Laița pe doi pereți lată de 63-70 de cm, se făcea dintr-un butuc cioplit și despicat din lemn de brad sau de tei. Capetele laiței se sprijineau pe butuci de lemn.

Dulapul și blindarul de vase se fixa lângă ușă în dreapta la "căsuța din gios" și în stânga la "căsuța din sus". În direcția ușii de la "grindar" până deasupra blindarului, erau polițe de lemn prinse în cuie de lemn, pe care se puneau străchini.

Lângă dulapul de lemn în perete erau cuie de lemn unde se agăța șervetul de șters pe mâini și față. Căldarea adică ceaunul de tuci era agățat într-un cui la "grindar", deasupra hornului.

Geamurile erau mici în 4-6 ochiuri, cu gratii de fier. Pervazul geamului era de 8 cm, iar geamurile se făceau din burduf de oaie în loc de sticlă și puneau scânduri pe afară, "că veneau mîțele și le mîncău"<sup>27</sup>

La căsuța din sus erau două geamuri. Unul pe peretele de miază-zi, adică în fața casei, și altul pe peretele din sus (asfințita). La "căsuța din gios" erau 3 geamuri cu 6 ochiuri, două în fața casei și unul pe peretele de la răsărit.

Icoanele se puneau lângă pat pe peretele de la miază-zi și pe cel de la răsărit, în colț pe cutie de lemn.

La capătul patului se fixa lada de zestre crestată sau înflorită, pictată. În care se păstrau straiile și pânzeturile.

Casa era luminată de opaiț și de focul de la gura cuptorului. Opaițul era singurul care în afară de focul din vatră, lumina casa, consumând seu de oaie. Era format dintr-o farfurioară de schijă care ardea cu un fitil de pânză denumit "poponeț" pe care îl puneau în "său" de oaie și seara îl aprindeau. În timpul când se făceau clăci de tors, care n-aveau "său" de oaie lumina casa cu lemnele care ardeau în cuptor, iar femeile stând pe scaune una lângă alta, torceau la această lumină.

Tinda nu avea pod, fumul ieșea prin "ursoaică" în tindă și afară prin "hurube", hurubițe ce se aflau pe acoperiș. În tindă sus către cameră era "darabina", o scară deasă pe care puneau lâna la uscat. Tot în tindă se afla scara de lemn pe care urcau în pod și lada cu haine groase de iarnă. În cămară se țineau "ciuveiele", adică obiectele de uz casnic și alimente.

În prelungirea casei, pe pereții "căsuței din sus" și "din gios" până la geam, adică în jurul casei, roată la casă, era șopronul format din bârne ca și casa. În șopron se afla găinăria, cotețul de porci și de oi. Ustensilele folosite la țesut stăteau în aceeași încăpere.

"Obrocii" de tei înalte, un fel de coșarci în care țineau caierele de câlți de cânepă și de in se țineau în "șopru" sau în pod.

În timpul verii mîncarea o găteau în colibă sau hâj. În anotimpuri răcoroase

și iarna, mâncarea o preparau pe vatră la gura cuptorului. Cuptorul era din cărămidă, cu laiță de lemn de jur împrejur, unde se încălzeau la foc așezați pe vatră.

Bucătăria de vară, denumită colibă sau "hâj" păstrează forma arhaică a locuinței cu o singură încăpere. Construită din același material cu casa, din lemn de brad în cheutori, "hâjul" avea acoperișul din scânduri în două sau patru ape. În această încăpere, jos la pământ într-un colț era o "cujbă", adică un vârtel de lemn format dintr-un stâlp bătut în pământ de care se agăța un alt stâlp de lemn pe care puneau căldarea, ceaunul. În colibă sau "hâj" se aflau și alte obiecte de uz casnic gospodăresc, necesare preparării hranei chiar o laiță pe care puteau dormi vara. În complexul gospodăresc din acest sat existau interesante dependințe. Grajdul era în apropierea casei și nu avea pod. În prelungirea grajdului era șura mai mare ca grajdul de 6 m/6m. În șură ținea hrana vitelor iar în grajd vitele, vaci, boi, cai, viței.

"Drabina" era formată din două leături ca doi țaruși. Ea un fel de scară pe care puneau fânul. Din drabină vitele mâncau, iar fânul cădea în iesle. Casele vechi aveau un "poclid" în care țineau fânul. În șură se păstrau uneltele agricole: plugul, grapa etc.

Căinele avea căsuța sa numită "cotioaba" câinelui, o gaură specială făcută la colțul șurii. Uneori "cotioaba" era dintr-un trunchi vechi de copac, scobit la mijloc și făcut gaură la "cotioabă"

Fântâna cu roată, un vârtel de lemn, acoperită cu draniță nu lipsea din inventarul gospodăresc.

Gardul era din drugi ce se prindeau cap la cap. Unde se întâlneau drugi, erau doi pari bătuți în pământ și un "gânj" care strângea parii. Aceasta se chema cheutoare de gard. Porțile pentru intrat cu carul erau tot din drugi. Erau zăvoare, un fel de drugi rotunzi, lungi cât era poarta de mare. Aceștia se băteau între pari. Când intra cu carul îi scotea afară, adică erau drugi *îmblăitori*, zăvor, apoi îi puneau la loc. Când trecea omul cu piciorul luau în jos unul sau doi drugi și săreau peste drugi rămași denumiți "pârleaz". După ce treceau îi fixau la loc.

Materialele<sup>28</sup> succint prezentate de noi în această lucrare sunt rezultatul cercetărilor etnografice efectuate în satul Vicovul de Sus, în luna iulie 1971. Cercetările s-au făcut în vederea organizării lași a unui Muzeu al satului moldovenesc ce urma să fie amplasat în suburbia Bucium-Iași.

Condițiile nefavorabile unor astfel de activități în acea perioadă când se punea problema demolării satelor au blocat, încercările noastre pentru organizarea unei astfel de instituții la Iași.

## Le foyer traditionnel dans la zone de Rădăuți

### Résumé

Les recherches que nous avons effectuées dans le cadre du Musée Ethnographique de Moldavie, dans la zone de Rădăuți entre 1-31 Juillet 1971 ont conduit à la découvert d'un type de construction rurale traditionnelle en bois, maison et dépendances.

La recherche s'est déroulée en collaboration avec L'Institut d'Architecture de l'assy avec la participation des étudiants de la I-ère année d'études, dirigés par les professeurs architectes Nicolae Porumbescu, Maria Vaida-Porumbescu et Cezar Niculiu. Après des investigations concernant le foyer traditionnel on a fixé comme objectif principal de nos recherches la commune de Vicovul de Sus avec ses villages Laura et Bivolărie.

Les recherches ethnographiques dans le village communal de Vicovul de Sus ont mis en évidence des constructions datant depuis plus de 100 ans.

Le matériel utilisé dans la construction des maisons était le bois de sapin.

L'habitation à une seule pièce est devenue, par changement de fonction, cuisine pour l'été, appelée "colibă" (hutte) sau "hâj"

La maison traditionnelle à une et à deux pièces que nous avons étudiée était formée d'une vestibule et d'une chambre.

La chambre "maison du nord" ou "la petite maison" avait 2-3 m de longueur et 6 m de large. Le vestibule en était long de 2 m et large de 4 m. La resserre pour les provisions était 2m/2 m. C'est le "modèle". L'habitation entière avait les planchers en terre glaise les *peuils* hauts.

*La parte* en était en bois de hêtre et le loquet en bois. La vestibule n'avait pas de plafond, la fumée sortait à travers la cheminée du four dans le vestibule et puis dehors par des trous aménagés dans le toit. En prolongement de la maison, tout autour, il y avait la remise *fêrmée de poutres comme la maison*.

Le chien aussi avait sa petite maison (cage) appelée "cotioaba" du chien. Le puits à roue couvert de bardeaux ne manquait pas de l'inventaire administratif.

Le clôture était formée de barreaux en bois.

Les grandes portes d'entrée avec le chariot étaient faites de barreaux mobiles "îmbălători".

Les matériaux présentés de manière succincte, dans ce travail sont le résultat des recherches ethnographiques que nous avons effectuées à Vicovul de Sus, Rădăuți, au mois Juillet 1971.

Les recherches ont été effectuées en vue d'organiser, à Iași, un Musée du village moldave qui devait être emplaced dans le faubourg de Bucium-Iași.

## NOTE

<sup>1</sup> *Monografia comunei Vicovul de Sus*, se găsește la primăria satului.

<sup>2</sup> Maria Cioară, *Zona etnografică Rădăuți*, Editura Sport-Turism, București, 1979, p. 44.

<sup>3</sup> Mihail Sadoveanu, *Opere*, vol. XII, Editura de stat pentru literatură și artă, București, 1958.

<sup>4</sup> Ion Simionescu, *Țara noastră, natură, oameni, muncă*, București, Fundația pentru literatură și artă "Regele Carol al II-lea", 1937, p. 274.

<sup>5</sup> Maria Cioară, *op. cit.*, p. 94.

<sup>6</sup> N. Cojocaru, *Casa veche din lemn din Bucovina*, Ed. Meridiane, București, 1983, p. 123.

<sup>7</sup> Vasile Vetișanu, *Deschideri filozofice în cultura tradițională*, Editura Eminescu, București, 1989, p. 287.

<sup>8</sup> Lucian Blaga, *Elogiul satului românesc*, București, 1937, p. 6.

<sup>9</sup> Mircea Eliade, *Istoria credințelor și ideilor religioase*, București, 1981, vol. I, p. 42-43, vol. II, 1986, p. 388.

<sup>10</sup> Petru Ursache, *Prolegomene la o estetică a folclorului*, București, 1980, p. 31.

<sup>11</sup> Vladimir Trebici, Ion Ghinoiu, *Demografie și Etnografie*, Editura științifică și enciclopedică, București, 1986, p. 300-301, 305-306.

<sup>12</sup> Convorbire cu Răuț Silvestru, 87 ani în 1971, Vicovul de Sus – Rădăuți, casa

714.

<sup>13</sup> Ion Godea, *Caracteristici ale culturii populare din Bihor*, București, 1977, p. 63.

<sup>14</sup> Nicolae Cojocaru, *op. cit.*, p. 123.

<sup>15</sup> Vladimir Trebici și Ion Ghinoiu, *op. cit.*, p. 305.

<sup>16</sup> Radu Popa, Monica Mărgineanu-Cristoiu, *Mărturii de civilizație medievală românească*, București, 1979, p. 36.

<sup>17</sup> Convorbire cu Crețeanu Nicolae, 72 de ani, în 1971, satul Laura, Vicovul de Sus, Rădăuți, casa nr. 741.

<sup>18</sup> Convorbire cu Plămadă Simion, 73 ani în 1971, Vilcovul de Sus, Rădăuți, casa nr. 430.

<sup>19</sup> Convorbire cu Ion Bodârlău, 70 ani, în 1971, satul Laura, Vicovul de Sus, Rădăuți, casa nr. 746.

<sup>20</sup> Grigore Ionescu, *Istoria arhitecturii în România*, vol. I, București, 1963, p. 16.

<sup>21</sup> *Materiale și cercetări arheologice*, vol. VIII, Editura Academiei R.S.R., 1962, p. 227.

<sup>22</sup> Constantin C.C. Giurescu, Dinu C. Giurescu, *Istoria românilor*, vol. I, București, 1974, p. 64.

<sup>23</sup> Iulius Lips, *Obârșia lucrurilor*, traducere după ed. a III-a, îngrijire științifică și prefață de Ion Vlăduțiu, București, 1964, p. 26-27.

<sup>24</sup> C.S. Niculescu Plopșor, *La paléolithique dans la République Populaire Roumanie à la lumière des dernières recherches*, în "Dacia", I, (NS), 1957, p. 43-48.

<sup>25</sup> Nicolae Cojocaru, *op. cit.*, p. 123.

<sup>26</sup> Convorbire cu Coroamă Costan, 70 ani în 1971, Satul Bivolărie, Comuna Vicovul de Sus, Rădăuți, casa 376.

<sup>27</sup> Convorbire cu Gheorghită Dumitru, 80 de ani în 1971, satul Laura, Vicovul de Sus, Rădăuți, casa nr. 567

<sup>28</sup> Emilia Pavel, *Arhitectura, interiorul și portul popular, în Vicovul de Sus, Rădăuți* în *Studii și cercetări de etnografie și artă populară*, 1981, p. 121-145, Muzeul satului și de artă populară.





FIG. 1 Casă bătrânească din bârne în cheutori, sat Bivolărie, Vicovul de Sus

Fig. 1 Maison traditionnelle en bross, village Bivolărie, Vicovul de Sus



FIG. 2 Casă din bârne în cheutori Vilcovul de sus - Rădăuți

Fig. 2. Maison en bross, Vicovul de Sus - Rădăuți

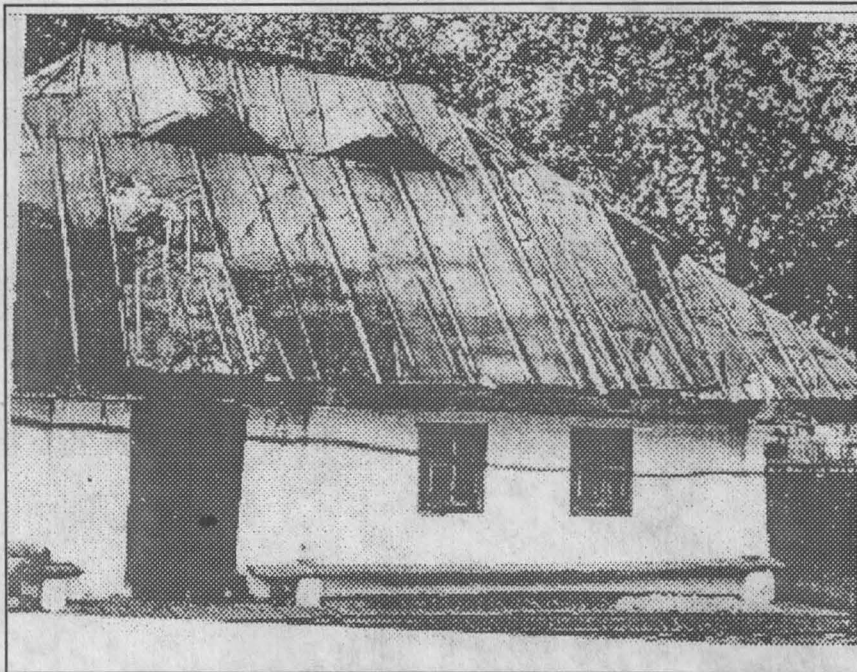


Fig. 3 Casă bătrânească cu laiță de lemn în fața casei, construită din bârne în cheutori Vicovul de sus - Rădăuți

Fig. 3 Maison traditionnelle avec "laiță", en bros, Vicovul de Sus - Rădăuți

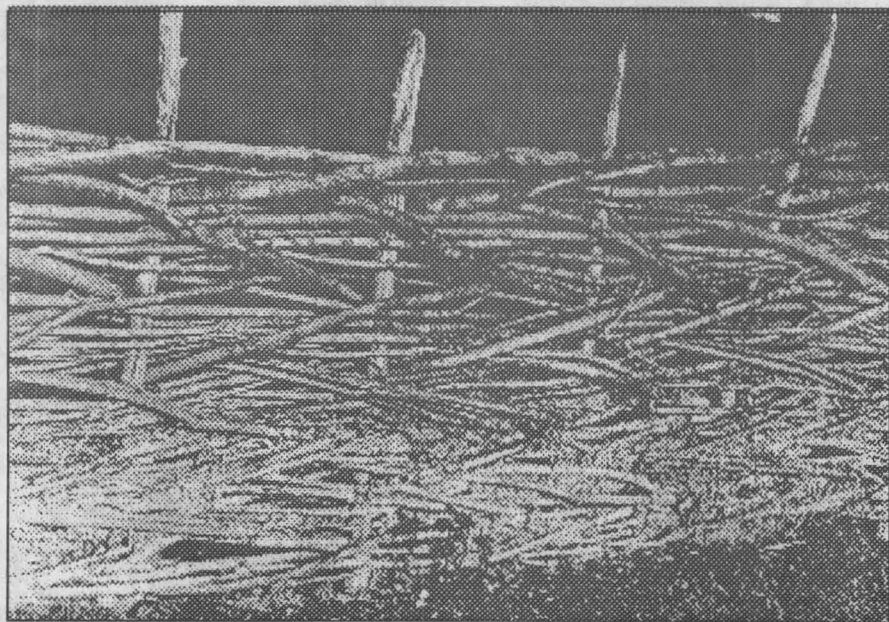


Fig. 4 Gard de nuiel împletite Vicovul de sus - Rădăuți

Fig. 4 - Clôture de branchages entrelacées, Vicovul de Sus - Rădăuți



FIG. 5 Casă din Tătărași  
Pașcani - Iași

Fig. 5 Maison de Tătărași, Pașcani - Iași