

**ACTA MOLDAVIAE MERIDIONALIS  
VASLUI  
XXI, 1999**

**OBIECTE CU CARACTER UTILITAR ȘI  
DECORATIV DIN "COLECȚIA DE ARTĂ  
COMPARATĂ RITTA ȘI PROF. DR. DOC. ION  
CHIRICUȚĂ"**

**Nicoleta ARNĂUTU**

Colecția, ce poartă numele donatorului Ion Chiricuță (1918-1988), este una dintre cele mai valoroase colecții particulare, intrată, în anul 1982, ca donație în patrimoniul cultural al muzeului nostru și al țării, introdusă în circuitul expozițional național, în același an.

Structura colecției ale cărei baze au fost puse prin anii '40 ai secolului al XX-lea, ne îndreptățește să considerăm că, prof. Ion Chiricuță a achiziționat operă de artă cu convingerea că aceasta este un bun cultural ce poate și trebuie să aparțină nu numai unui singur om sau unui grup, ci tuturor celor obișnuiți să-și petreacă o parte din timpul lor în sălile unui muzeu.

Semnificative sub aspect valoric dar și numeric sunt în colecție piesele din grupa artelor decorative naționale și universale. În componența artelor aplicate remarcăm prezența aproape a tuturor genurilor : mobilier, ceramică, obiecte din metal, țesături, bijuterii etc.

Fiecare piesă poartă coordonatele estetice ale diferitelor școli și locuri de origine, origini ce au trebuit să fie stabilite prin cercetarea în parte a fiecărei piese din colecție.

Rezultatele cercetării noastre asupra unora dintre aceste piese existente în colecție, ce se încadrează în arta decorativă, sperăm că vor contribui la îmbogățirea cunoașterii acestui gen de bunuri, unde utilul se îmbină cu frumosul și care, în mod impropriu, mult timp a fost denumit cu sintagma "artă minoră".

Nu este o noutate faptul că, preocupările omului de a crea obiecte care să satisfacă deopotrivă nevoia de frumos și de uz zilnic au existat din cele mai vechi timpuri, ceea ce a dus, pe parcursul anilor, la apariția unor cantități mari dar mai ales variate de obiecte de artă decorativă.

Din nefericire, odată cu scurgerea timpului multe dintre aceste categorii de bunuri au dispărut, datorită uzurii provocată de timpul implacabil, la care se mai pot adăuga și alte varii motive din categoria cărora nu putem exclude și faptul că noțiunea estetică de artă decorativă sau aplicată a apărut foarte târziu ca timp, comparativ cu noțiunea ce definește arta majoră.

Sfârșitul secolului al XVIII-lea și începutul secolului următor marchează perioada când începe să se facă o diferențiere între arta pură și arta aplicată.

Odată cu această diferențiere, în sec. al XIX-lea începe să crească atenția față de acest domeniu de activitate căruia i se dedică o serie de manifestări internaționale dar și marcarea momentului când începe să crească atenția față de acest domeniu de activitate căruia i se dedică o serie de manifestări internaționale precum și marcarea momentului când începe colecționarea privată, conștientă a acestor categorii de bunuri.

Valențele muzeografice multiple ale pieselor de artă decorativă din cadrul colecției, numărul mare și varietatea acestora sunt argumente care ne determină să apreciem că, prof. Ion Chiricuță a fost un mare cunoscător al domeniului.

Întrucât, în colecție sunt obiecte cu caracter utilitar sau decorativ, diferite sub aspectul metalului dar și al locului de origine, în materialul de față, am grupat toate piesele realizate din cositor și aramă, provenite din Europa, urmând ca celelalte piese din metale prețioase sau comune dar provenind din afara Europei, să facă obiectul altui studiu.

Piese de cositor mult mai mare numeric față de cele din aramă existente în colecție se încadrează în categoria bunurilor de uz casnic, diferențiate pe mai multe tipuri: câni, farfurii, pocale și obiecte cu alte destinații cum sunt flacoanele și piesele de birou.

Varietatea sub aspect tipologic a acestor bunuri demonstrează că meșteșugarii din orașele medievale au folosit cu predilecție cositorul datorită calităților acestui material care este mai puțin alterabil la acțiunea oxidantă a agenților, apoi se prelucrează mai ușor și nu în ultimul rând, datorită luciului său care se aseamănă cu cel al argintului.

Înainte de a analiza fiecare piesă în parte trebuie să precizăm că, toate au fost realizate tehnic prin procedeul clasic folosit de stănări, constând în topirea metalului căruia i s-a adăugat plumb, într-un anumit procent, pentru a rezulta un compus cu o mai mare rezistență. Materialul astfel topit a fost turnat în tipare a căror complexitate era diferențiată în funcție de tipul de vas ce se realiza.

În cazul câinii care are mai multe părți componente, respectiv: corpul propriu-zis, capac, toartă, buton și sarnieră, procedeul tehnic de realizare a fost mai complex deoarece, fiecare parte componentă a câinii s-a turnat în tipare separate, după care, acestea au fost asamblate prin îmbinare și lipire.

În ceea ce privește tehnicile de ornamentare și mai ales repertoriul decorativ le vom prezenta în detaliu la fiecare piesă în parte, deoarece motivul decorativ este un element care ne-a permis, alături de mărci acolo unde ele există, să facem atribuirea, datarea sau localizarea acestor bunuri.

1. Cana (inv. D/1138;  $l = 31$  cm;  $lc = 25$  cm;  $\varnothing T = 14$  cm;  $\varnothing G = 11,5$  cm, Pl. I/4) are talpa circulară, bombată, corpul tronconic și cioc de turnare, triunghiular în secțiune. Capacul este plan, pe care este fixat butonul, în formă de brăduț stilizat, realizat din discuri suprapuse în ordine descrescătoare. Sarniera este în formă de sferă.

Toarta este decorată prin turnare având în partea superioară stema Brașovului (Pl. I/1; Pl. II/5), o rădăcină de copac cu coroană înscrisă în scut. Sub stemă un cocoș, cu aripile desfăcute. Sub acest motiv se desfășoară un motiv de arabescuri care acoperă toată suprafața torții (pl. I/3, II/4,6) și care se termină cu un scut decupat (Pl. II/3).

În câmpul stemei de pe toartă sunt incluse siglele L-M, reprezentând monograma meșterului care a realizat toarta, LUKAS MELDT, în timp ce în interiorul

capacului sunt ștanțate siglele I-G (pl. II/2), monograma meșterului care a realizat cana IOHANNES GOCKESCH (Anamaria Holdner, 1972, 61).

Pe corpul cării este realizată prin gravare stema breslei țesătorilor de lână (pl. I/2; Pl. II/1), reprezentând ustensilele specifice țesutului, două ace încrucișate, sub ele o suveică și deasupra lor o furculiță folosită în războiul de țesut. Aceste elemente sunt încadrate într-o ghirlandă constând dintr-un motiv vegetal stilizat. În partea de sus a cununii se află o coroană și în partea de jos o fundă. Stema, care reprezintă breasla țesătorilor brașoveni (Gh. Mitran, 1989, 475), are de o parte și de alta repetarea siglelor I-G și anul 17-63.

Cana, îngrijit lucrată prin contribuția celor doi meșteri brașoveni la 1763, o încadrăm pe baza stemei, în categoria obiectelor de breaslă, ce cuprindeau de regulă o serie de obiecte utilitare cum ar fi: câni, farfurii, platouri etc folosite exclusiv de membrii asociației.

2. Cana (inv. D/1139;  $l=30$  cm;  $lc=25$  cm;  $\varnothing T=14,5$  cm;  $\varnothing G=9,5$  cm; Pl. III/1) are corpul tronconic, talpa bombată și un mic cioc de turnare. Capacul este plan, cu o ușoară ridicătură pe mijloc și fără buton. Sarniera este simplă în forma literei S și cu toartă, ce poartă în partea de sus, prin ștanțare stema Brașovului, neîncadrată în scut, dar cu siglele L-W de o parte și de alta a rădăcinii de copac (Pl. III/2,3). În interiorul capacului se află incizate siglele H-D, monograma meșterului. În partea superioară, pe corpul cării, se află o bandă realizată prin gravarea circulară a două linii relativ adânci.

Cana este remarcabilă doar prin suplețea formei dată în primul rând de echilibrul părților componente și mai ales de compunerea tortii și sarnierei, astfel ondulate, încât, cana, privită din profil capătă o eleganță deosebită, suplinind lipsa altor elemente de decor.

Neidentificarea meșterilor pe baza celor două monograme ne îngăduie, în faza actuală a documentării noastre să conchidem că, această cană, după particularitățile sub aspectul formei, respectiv talpa mai înaltă, capacul prevăzut cu un fel de streășină și ciocul de turnare sunt trăsături specifice tipului de cană realizat în secolul al XVIII-lea, încadrată în tipul de veselă de masă din categoria mărfurilor de serie.

În ceea ce privește atribuirea unui atelier trebuie să subliniem că întrucât toarta cu stema Brașovului nu reprezintă un element sigur de atribuire, considerăm că această cană a fost realizată într-un centru transilvan, în secolul al XVIII-lea.

3. Cana (inv. D/1140;  $l=25$  cm;  $lc=18,5$  cm;  $\varnothing T=13$  cm;  $\varnothing G=10$  cm; Pl. IV/2) are corpul cilindric și talpa bombată. Corpul este împărțit în trei registre circulare pe orizontală prin două braie în relief.

Pe registrul principal și cel mai mare, se află un medalion, realizat prin gravare, reprezentând un înger, bust, frontal, cu aripile desfăcute. Sub înger se află un lambrehin a cărui suprafață este decorată cu motivul în solzi de pește. Ambele motive sunt încadrate într-o cunună din elemente vegetale stilizate (Pl. IV/1; pl. V/3).

Medalionul este încadrat de două grupe de inscripții, nume, înscrise unele sub altele: GEORGIUS-WACHTER; IOHANNES-KEISER; THOMAS-GOBELL și GEORGIUS-BIRST și sub acestea este gravat anul 17-39 (Pl. IV/2,3).

Capacul este mult bombat, în formă de calote sferice inegale, suprapuse și cu o streășină lată. Butonul este realizat din trei discuri inegale, terminate cu o sferă de mici dimensiuni. Sarniera este compusă din două discuri suprapuse ce au un brâu pronunțat la punctul de contact al celor două discuri (Pl. IV/3).

Toarta este frumos decorată, prin turnare, cu motive florale și vegetale,

grupate pe două registre (Pl. IV/4). Pe cel superior (Pl. V/2) sunt redată patru elemente decorative: laleaua, lujer, arabesc și frunze, astfel compuse încât, sugerează un arbore al vieții, încadrat de un chenar perlat. Pe registrul inferior, mai mare decât primul, sunt redată flori, volute, arabescuri, vrejuri mărginite pe lung de un brâu perlat (Pl. V/4). Toarta se termină în scut decupat (Pl. IV/2,3).

Forma și decorul căinii ne dau posibilitatea să o încadrăm în categoria lucrărilor speciale, diferite față de vesela de serie. Cana, datată 1739 și care nu poartă nici o marcă de oraș sau meșter, credem că, a fost realizată într-un atelier transilvănean dacă avem în vedere, în primul rând repertoriul decorativ al căinii, ce constă din motive specifice stilului baroc transilvănean, întâlnite pe alte produse realizate de stănari în secolul al XVIII-lea.

4. Cana (inv.D/1137; l=27 cm; lc= 18,5 cm; ØT= 13 cm; ØG=9,5 cm; Pl. VI/1) are corpul cilindric și talpa bombată sub formă de clopot. Capacul bombat, fără buton, cu sarniera compusă din două discuri suprapuse și toarta simplă nedecorată.

Corpul căinii este împărțit în trei registre, unul mai mare pe mijlocul corpului și alte două mai mici dar egale la partea superioară și la cea inferioară a corpului căinii, registre realizate prin ștanțarea a două benzi în zig-zag.

În aceeași tehnică, pe registrul central, este realizat un semn heraldic din linie în zig-zag, reprezentând două scuturi de formă ovală. Pe unul dintre scuturi sunt redată două săbii încrucișate. Cele două scuturi sunt plasate sub un pavilion prins într-o coroană și căptușit cu hermină (Pl. VI/2).

Pe suprafața plană a capacului, deasupra, sunt incizate siglele meșterului I.G.E. și anul 1784 (Pl. VII/1).

Pe suprafața din interiorul capacului sunt ștanțate trei mărci sub formă de scut și dispuse radial, relativ șterse (Pl. VII/3). Două dintre acestea redau un personaj, în picioare și în mișcare purtând, parcă, un fel de eșarfe ce se ondulează. La picioarele unui personaj se află siglele IF și probabil F. Pe al treilea scut se află un leu, surprins în picioare (Pl. VII/2).

În urma cercetării noastre, până în prezent, aceste mărci nu le-am găsit în suita mărcilor practicate în atelierele strănarilor transilvăneni, ceea ce ne determină să emitem ipoteza fie că a fost realizată într-un atelier transilvan, necunoscut încă, fie, a fost realizată într-un atelier din afara granițelor țării.

Rezumând putem spune că, cele patru căni din colecția prof. Ion Chiricuță, deși puține numeric, oferă posibilitatea cunoașterii unor produse de uz casnic folosite deopotrivă de săraci dar și de unii înstăriți, realizate în atelierele transilvănene de meșteri activi în secolul al XVIII-lea.

Un alt tip, din categoria veselei de masă realizat din cositor, prezent în colecție, este farfuria, reprezentat prin cinci piese, între care două sunt absolut identice.

1-2 Farfuriile (inv.D/1129; ØB= 21,5 cm; ØF= 15 cm și inv.D/1130; ØB= 21,5 cm; ØF= 14,5 cm; Pl. VIII/1; Pl. IX/1) sunt de formă circulară, puțin adâncite, cu marginile arcuite în sus spre buză și îngroșate pe spate.

Decorul, simplu, dar de mare efect, constă dintr-un feston pe margini redat sub forma unei succesiuni de acolade. De la intrândurile acestora pornesc muchii ușor ondulate care merg radial până la marginea buzei. Corpul este concav, fundul plan pe care s-a realizat un decor constând dintr-o bandă circulară, lată de 1 cm și plină cu incizii strunjite la una dintre acestea (Pl. IX/1), în timp ce la cealaltă este plană.

Ambele farfurii au pe spate câte trei mărci (Pl. VIII/3; Pl. IX/3) identice, ușor șterse, reprezentând marca orașului Sibiu, reprezentând două săbii încrucișate,



încadrate în scut cu coroană (Pl. VIII/2; Pl. IX/2).

Farfuriile sunt realizate într-un atelier sibian și databile la începutul secolului al XIX-lea (Anamaria Holdner, 1972, Pl. IV).

3. Farfuria (inv.D/1131; ØB= 21,5 cm; ØF=15 cm; Pl. X/1) este de formă circulară, foarte puțin adâncită, cu marginea arcuită în sus, spre buză și îngroșată pe spate. Singurul decor constă în festonul buzei realizat dintr-o succesiune de acolade mai mult sau mai puțin deschise.

Pe spate sunt ștanțate trei mărci, relativ șterse (Pl. X/3), de formă ovală, dispuse radial, având ca reprezentare o floare stilizată, cu coroană deasupra iar jos două creșuri stilizate. De o parte și de alta a coroanei sunt sigle pe care nu le-am putut vreți fiind foarte șterse. Sub aceste mărci se află marca de calitate, în cartuș dreptunghiular cu inscripția: SCHLAK WALTER și dedesubt FEIN ZIN (Pl. X/2).

În ceea ce privește atribuirea acestei farfurii, inițial am fost tentați să credem că a fost realizată într-un atelier sibian, având în vedere elementele celor trei mărci. La o analiză mai atentă însă am constatat că atât floarea cât și celelalte elemente sunt total diferite față de cele întâlnite la mărcile folosite la Sibiu. În consecință înclinăm să credem că, această farfurie a fost realizată într-un atelier din afara granițelor țării și neidentificat de noi până în prezent.

Această farfurie, fără o valoare estetică deosebită, face parte din vesela de masă obișnuită și databilă în secolul al XIX-lea dacă ținem cont de prezența mărcii ce atestă calitatea cositorului, marcă a cărei folosință se generalizează la începutul secolului al XIX-lea.

4-5. Ultimele două farfurii sunt deosebite de cele prezentate anterior prin bogatele motive decorative pe care le au, motive realizate prin turnare, ciocănire, ștanțare și gravare.

Prima dintre acestea (inv.D/1132; ØB= 24 cm; ØF=16 cm, Pl. XI/1) este de formă circulară, ușor adâncită și cu marginea arcuită în sus spre buza care este îngroșată pe spate.

Fundul și marginea sunt decorate cu motive decorative grupate pe mai multe registre. Desenul se caracterizează printr-o execuție foarte îngrijită și printr-o atenție deosebită acordată detaliului. În primul registru, central, de pe fundul farfuriei, este reprezentat un portret de bărbat, bust, semiprofil. Bărbatul, îmbrăcat în tunică, poartă o perucă din păr lung buclat și are mustați și barbă (Pl. XII/1).

Remarcăm grija deosebită acordată de autorul acestui portret pentru valorarea fiecărui element anatomic și de vestimentație, realizat prin folosirea liniei scurte subțiri dispusă în succesiuni de linii verticale, orizontale, vălurite, în X-uri și zig-zag.

Portretul este înscris într-un cerc, realizat prin ștanțare și redând o succesiune de două cercuri concentrice, mărginite la punctele de contact de câte două puncte. Tot prin ștanțare în afara acestui cerc, sunt patru flori stilizate, compuse din cerculețe, plasate în dreapta, stânga, sus și jos față de portret.

Următorul registru, desfășurat tot circular, redă în jumătatea de sus două capete de animal (Pl. XII/3), probabil mistreț, dar cu corp de animal marin acoperit cu solzi și coadă, coadă a cărei realizare și valorație poate să ne ducă cu gândul la o cupă de floare. În partea de jos a portretului se află două motive meandrice, de asemenea, valorate (Pl. XII/2).

De altfel, toate motivele acestui registru demonstrează grija meșterului pentru detaliu și modelaj.

Ultimul registru, de pe fundul farfuriei, este dispus tot circular și este realizat prin ștanțare, constând din două benzi, una redând cercuri și una X-uri, delimitate de

benzi neutre, netede (Pl. XI/2).

Pe buză, în interior, prin ștanțare, dispuse în bandă continuă, sunt redade grupuri inegale de linii oblice despărțite de forme ovale. Sub acest motiv, pe marginea farfuriei spre exterior, este un motiv floral stilizat, realizat prin ștanțare și încadrat în partea de jos de un lanț sub formă de meandru accentuat.

Pe marginea de sus a farfuriei, deasupra portretului, este incizat: I.C. Hoffmann și anul 1854 (Pl. XI/2).

Pe spate sunt trei mărci de formă ovală, dispuse radier și foarte șterse, reprezentând un trup uman în picioare, având jos siglele: I (?) N (?) WOLP (Pl. XII/4).

5. Asemănătoare cu această farfurie este o alta (inv.D/1133; ØT= 22,9 cm; ØF=15 cm; Pl. XIII/1), de formă circulară, adâncită, cu marginea ușor arcuită spre buză și îngroșată în spate.

Farfuria, sub aspectul realizării și repertoriului decorativ ca și al dispunerii în registre circulare a motivelor, se aseamănă cu precedentă. Cu mici deosebiri, ceea ce ne determină să apreciem că sunt realizate fie în același atelier, fie în ateliere din același areal geografic.

Central, pe fundul acestei farfurii, este redat, de data aceasta, portretul unei femei, tot bust, cu corpul în semiprofil și cu capul în profil mult mai accentuat decât în cazul portretului de bărbat de pe cealaltă farfurie (Pl. XIV/1).

Femeia poartă o vestimentație cu un guler cu marginile ondulate, ușor montat, degajat de gât și coborând într-un anchior adânc și este brodată cu un motiv floral stilizat. La baza gâtului femeia poartă un medalion de formă circulară.

Motivul decorativ reprezentând forme geometrice, animale, flori și meandre sunt identice cu cele de pe farfuria anterioară, repartizate, de asemenea, pe registre care alternează.

Deosebirea, sub aspectul motivului decorativ, o întâlnim la primul registru, de pe marginea celei de-a doua farfurii, care reprezintă un feston reliefat, mărginit în partea de sus de meandre strânse realizat prin incizie. Acest motiv este întrerupt în partea de sus, deasupra portretului, unde se află siglele C H O (Pl. XIII/2).

Pe spate, farfuria are trei mărci, dispuse una lângă alta și destul de șterse (Pl. XIII/3). La o analiză atentă se pare că pe marcă este redat un personaj în picioare care ține în mâini probabil o balanță. Deasupra personajului o inscripție nelizibilă și o cunună (Pl. XIV/2).

Cele două farfurii par a fi încadrate în categoria de bunuri care prin amploare, ritm și celelalte mijloace de expresie plastică pierd caracterul utilitar și devin exclusiv estetice, posibil chiar să reprezinte portretele comanditarilor.

Valoarea estetică a acestor două farfurii este dată de priceperea dar mai ales de talentul celor care le-au realizat, de unde nu se pot exclude: stilul sau metoda timpului, poziția și averea comanditarului.

În ceea ce privește locul de origine a acestor două farfurii, întrucât nu am putut identifica mărcile cu nici o altă marcă cunoscută în arealul românesc, credem, probabil, că farfuriile au fost realizate într-un centru european, probabil Cehoslovacia (Anamaria Holdner, 1972, X).

În colecția prof. Ion Chiricuță, mai puțin numeroase sunt: tipul de farfurie-platou și castronul cu două torți, în total trei piese respectiv două în primul tip și una în cadrul celui de al doilea.

1. Farfuria-platou (inv.D/1135; ØT= 30 cm; ØF=25 cm; Pl. XV/1) este de formă circulară, cu marginea concavă, corpul scund, arcuit, buza subliniată printr-o incizie, cu marginea ușor vălurită și cu fundul plat, nedecorat.

Corpul platoului este decorat cu un motiv reprezentând o succesiune de acolade ale căror muchii ondulate merg radial până pe fundul tăvii.

Pe spate sunt ștanțate trei mărci șterse (Pl. XV/2), din care am putut reconstitui reprezentarea unui personaj în picioare care are aripi și în mâini o balanță, în timp ce în partea de jos se află inscripția BARTOLO ZIN 1790 (Pl. XVI/1). Deasupra acestei mărci sunt siglele AM I incizate (Pl. XVII/2).

Faptul că aceste mărci nu poartă nici un însemn specific centrelor cunoscute din Transilvania, ne determină să încadrăm piesa în rândul centrelor neidentificate încă, din afara țării. În colecțiile muzeului din Sibiu există o farfurie care poartă mărci asemănătoare cu cele de pe platoul aflat în colecțiile noastre (Anamaria Holdner, 1972, X).

2. Platou (inv.D/1136; ØT= 35 cm; ØF=22,5 cm; Pl. XVII/1) este de formă circulară, puternic adâncit, cu marginea arcuită în sus spre buza care este îngroșată. Buza este ondulată, în formă de acolade repartizate într-o succesiune ritmică.

Platoul are pe toată suprafața fundului un motiv decorativ și anume un scut cu marginile puternic decupate și pe scut un grifon redat în mișcare violentă, mult în relief, realizat prin turnare (Pl. XVII/2).

Valoarea artistică deosebită a platoului ne permite să-l încadrăm în categoria cositoarelor cu destinație decorativă și nu utilitară.

Platoul nu poartă nici o marcă, ceea ce ne dă posibilitatea să ne pronunțăm cu certitudine asupra locului de origine și a datării.

Cu toate acestea, dacă analizăm motivul animalelor fantastice, respectiv grifonul putem, cu ușurință constata că acest motiv apare în repertoriul decorativ încă din secolul al XVII-lea. Până la începutul secolului al XVIII-lea, animalele erau prezentate în poziții statice, de multe ori în poziție șezând. Pe parcursul secolului al XVIII-lea aceste motive sunt prezentate în mișcări agresive.

Având în vedere că grifonul de pe platoul nostru este redat în picioare și surprins într-o mișcare de atac, putem considera că platoul a fost realizat, probabil, în secolul al XVIII-lea, într-un atelier pe care nu putem să-l precizăm, deocamdată.

Dacă, luăm în considerare tehnica de ornamentare, realizată prin turnare, în relief înalt și care îi dă piesei un aspect decorativ deosebit, putem rezuma că platoul cu destinație decorativă se apropie mult de obiectele din categoria cositorului nobil german.

3. Castronul (inv.D/1134; ØT= 26,5 cm; ØF=15 cm; Î = 5,5 cm; Pl. XVIII/1) este de formă circulară, cu corpul ușor înclinat, format din trepte succesive, de formă concavă și fundul plan. Buza este îngroșată și lățită. Pe margine, sub buza sunt lipite două torți, din bară metalică, în secțiune hexagonală, ușor curbate și supraînălțate, pe care au fost plasate volute. Castronul nu are nici un motiv decorativ, valoarea estetică a acestuia constând numai din forma pe care o are.

Castronul are pe spate trei mărci, de formă ovală, parțial șterse (Pl. XVIII/2,3). Mărcile sunt așezate radial având în centru un X încadrat într-un motiv floral, cu anul 1814 și inscripția ce desemnează marca meșterului GOTTLIEB WILCKE activ la 1814 într-un atelier din Budapesta (Anamaria Holdner, 1972, 100).

Alături de aceste tipuri de vase utilitare sau decorative, în colecția prof. dr. Ion Chiricuță se mai găsește și tipul recipientelor de băut realizate din cositor și aramă, în număr de 5.

Sub aspectul utilizării lor, cele patru pahare pot fi împărțite în piese cu destinație cultică, în număr de două și alte două cu destinație utilitar-laică.

1. Pocălul (inv.D/1119; Î = 15 cm; ØT= 10 cm; ØG=9,5 cm; Pl. XIX/1) are talpa plată, circulară pe care este plasat piciorul în formă de jumătate de ou pe care

stă fusul înalt oviform. Cupa este îngustă la bază și corpul evazat spre buză.

Pe talpa circulară și plată este un motiv geometric, singurul de altfel, în zigzag, incizat sub formă de X-uri și cruci. Pe talpă este incizat anul 1841 și inscripția ЦИФЛІ ZKY (pl. XIX/3). Inițial pocalul a fost vopsit, în prezent vopseaua este parțial dispărută.

Decorul de pe piciorul pocalului, subaspectul realizării dar și a conținutului tematic, lasă impresia unei improvizații, care vine în contrast cu forma pocalului în ansamblu.

Această lipsă de consonanță ne determină să apreciem, că, probabil, decorul, inscripția și data sunt ulterioare datei la care a fost făcut pocalul.

2.Pocalul (inv.D/1120; ØT= 9 cm; ØG=9,7 cm; l=16 cm; Pl. XIX/2) are talpa circulară, înaltă și bombată, picior tronconic și fus în formă de discuri suprapuse care au la punctul de contact un brâu pronunțat. Cupa este îngustă la bază, corpul alungit și evazat la partea superioară.

Nu are nici un fel de decor, în schimb, eleganța este dată de proporția părților care compun pocalul, ce a avut inițial toată suprafața acoperită cu vopsea, în prezent dispărută pe mari porțiuni.

Cele două pocale, mult asemănătoare, nu poartă nici o marcă, ceea ce nu ne îngăduie să le putem localiza și nici data cu certitudine.

Totuși, ținând cont de forma elegantă a acestora dată de știința echilibrului dintre părți, la care se adaugă observațiile privind caracteristicile decorului de pe primul pocal ca și literele slave din inscripție, suntem în fața a două ipoteze: fie au fost realizate în ateliere transilvane și cel cu inscripția a fost folosit în practicile culturale din Moldova sau Muntenia, fie au fost realizate, probabil, într-un atelier din afara granițelor țării, posibil slav, în sec. XVIII-XIX.

3.Pocalul (inv.D/1117; ØT= 8,8 cm; ØG=7,5 cm; l=17.5 cm; lc= 6 cm; Pl. XX/1) are talpa circulară bombată, cu mai multe registre de brăie în relief pronunțat și pe care stă piciorul cilindric ce are baza evazată în timp ce la partea superioară se află un brâu terminat cu o streășină dreaptă circulară. Toate aceste elemente compun talpa, piciorul și o parte din fusul pocalului, care sunt realizate din alamă.

O parte a fusului și cupa sunt realizate din cositor, în tehnica turnării, într-un relief înalt. Fusul este compus din două calote despărțite de un brâu. Prima calotă ce se sprijină pe piciorul din alamă este decorat cu niște bare. Cealaltă calotă, pe care se sprijină cupa are un motiv vegetal continuu, din frunze de acant (Pl. XXI/3).

Cupa este îngustă la bază și cu corpul evazat spre buză. Pe toată suprafața cupei există un motiv decorativ compus din amorași, animale și vegetație, pe un singur registru, fără elemente despărțitoare, doar printr-o distanțare ritmică a motivelor. Aceste motive realizate în bandă continuă sunt mărginite în partea inferioară de un brâu triplu canelat în timp ce în partea de sus are o canelură mult accentuată, terminată cu buza cupei care este arcuită în afară și îngustă.

Bogăția și frumusețea motivelor de pe cupă și o parte din fus, precum și forma acestora ar trebui să dea, pe ansamblu, o imagine deosebită a pocalului, care în realitate nu există datorită lipsei echilibrului între partea realizată din cositor și cea din alamă, ceea ce demonstrează că partea din alamă este străină piesei, adăugată probabil ulterior.

Cupa pocalului, remarcabilă sub aspectul formei dar mai ales a motivelor decorative are, pe toată suprafața, o scenă de gen.

Scena, în relief înalt, este compusă din șase amorași, un adult cu chip de maimuță și trei animale, feline, reunite într-o friză liberă, pe un singur plan, într-un

registru continuativ fără nici o cezură, motive decorative realizate prin turnare.

Această scenă figurativă, surprinzătoare sub aspectul posibilităților compoziționale și tehnice ale stănarului, redă o temă legată de inițierea și prizatul tutunului sau a altor plante aromate sau chiar halucinogene.

Cei șase amorași sunt surprinși în ipostaze diferite, fiecare cu o nuditate desăvârșită și o tratare identică a anatomiei trupului, cu porțiunile adipoase proeminente dar cu gesturi, atitudini și expresii ale chipurilor tratate total diferit.

Scena debutează cu personajul adult cu figură de maimuță ce are o tratare anatomică îngrijită și exactă, prezentat în poziție șezând, din profil. În fața acestuia stă un amoraș apter, lungit, sprijinit de piciorul adultului care îl ține cu o mână de bărbie, în timp ce în cealaltă mână ține o pipă (Pl. XX/4).

În fața celor două personaje stă un animal, probabil pisoi sau altă felină, în poziție șezând și cu corpul întors spre spate unde se află un amoraș cu aripi, surprins în mișcare și ținând într-o mână un vas, întinsă către adult în timp ce în cealaltă ține o țesătură, probabil o batistă (Pl. XX/3; XXII/1).

La a doua secvență a scenei participă doi amorași, față în față, unul cu aripi și îngenunchiat ajutându-l pe amorașul din fața lui care este în poziție șezând, fără aripi și surprins când prizează dintr-o pipă (Pl. XXI/1).

În spatele amorașului îngenunchiat se află un animal, șezând în poziție verticală și cu labele din față puse pe spatele amorașului (Pl. XXII/2).

Ultima secvență a scenei redă un amoraș cu aripi prezentat frontal, șezând pe un postament, cu picioarele încrucișate ca în poziție de yoga, surprins în momentul când prizează. În dreapta acestuia, un amoraș fără aripi așezat pe postament, dar cu spatele și fumând din pipă. În stânga personajului central este un alt amoraș, cu aripi, în picioare, din semiprofil, cu picior ridicat pe postament. Într-o mână ține țigara din care fumează în timp ce în cealaltă, dusă mult în spate ține lăbuța unui animal (Pl. XX/2; XXII/3).

În spatele animalului se află o plantă cu frunze foarte late, probabil cea folosită la fumat și prizat, plantă poziționată și în spatele personajului cu chip de maimuță (Pl. XXII; XX/4).

Scena în totalitatea ei se caracterizează prin mișcări mlădioase, dezinvoltură, gestică și firescul poziției fiecărui personaj care corespund cu îndeletnicirea fiecărui moment surprins în cele trei secvențe ale scenei. De asemenea, remarcabile sunt și fidelitatea reprezentării instrumentelor de fumat și prizat, animalelor ca și a plantei.

Scena de gen cu sens simbolic în inițierea prizării unor plante, este realizată și exprimată într-un limbaj plastic direct și viguros, implicând condiții superioare interpretative și de realizare tehnică.

În faza actuală a documentației noastre nu ne putem extinde cu aprecierea asupra originilor iconografice. Acest aspect, pe măsura aprofundării investigațiilor noastre urmează să constituie obiectul unui alt studiu.

Ne îngăduim să prezumăm că acest pocl, respectiv partea superioară, care nu poartă nici o marcă, ar putea fi o interpretare a unui model provenit din atelierele argintarilor din Transilvania, în repertoriul cărora, în sec. XVII-XVIII, motivul amorașilor grupați în teme iconografice se regăsește atât pe căni cât și pe pocale.

4. Paharul (inv. D/1118; ØT = 5,2 cm; ØG = 7 cm; Î = 13 cm; Pl. XXIII/1) este din alamă, talpa circulară, bombată cu un brâu în relief și în partea superioară mult adâncită, unde este plasat piciorul scund, sub formă de trunchiuri de con suprapuse.

Cupa paharului este cilindrică, strânsă în partea mediană și cu partea superioară evazată. Pe cupă este gravat un medalion compus din motive florale, meandre și doi canafi pe margini.

Paharul nu poartă mărci, dar după formă și decor credem că avea utilitatea laică, înscriindu-se în produsele din sec. XVIII-XIX.

5.Cana (inv.D/1141; ØT= 8,5 cm; Î= 18 cm; Pl. XXIII/2) este din alamă, lucrată prin ciocănire și are talpa în formă ovală, cu marginea dreaptă lătită, corpul oval și ușor bombat și strâns în partea de sus de unde începe gâtul, a cărui parte superioară este mult evazată, încât la locul de turnare are aspect de bot de rață.

Toarta cării este supraînălțată dintr-o bandă de secțiune dreptunghiulară, prinsă de gât prin intermediul unei bucăți de metal decupată în formă de fundă și cu două nituri, ceea ce îi dă o valoare deosebită sub aspect ornamental. Toarta se fixează de corpul cării prin intermediul unei bucăți de metal decupat și fixat cu un nit ce capătă aspectul unei virgule, element ce capătă o valoare decorativă.

Petot conturul buzei, la partea inferioară, este aplicată o bandă îngustă cu marginile puternic festonate și fixată prin intermediul niturilor care pătrund până la partea superioară a buzei astfel încât banda și niturile au rol decorativ (Pl. XXIII/3).

Pe partea evazată a ciocului de turnare se află patru mărci ștanțate de formă circulară, dar care nu au putut fi descifrate deoarece sunt foarte șterse.

Cana nu are nici un alt element de decor, remarcabilă este forma ale cărei proporții au fost bine gândite și mai ales realizate de un meșter, deocamdată anonim, probabil activ în sec. XVIII-XIX, într-un atelier românesc.

6.Vas cu o toartă (inv.D/1383; Î= 21 cm; ØG= 19 cm; ØB= 17 cm; Pl. XXIV/1) este ultimul vas din alamă existent în colecția prof. Ion Chiricuță și se încadrează în categoria obiectelor cu destinație pentru lichide.

Vasul are formă bitronconică, cu partea superioară mai mică, buza și talpa îngroșate, toarta supraînălțată, prinsă sub buză cu o bandă decupată fixată prin nituri în timp ce în partea de jos se termină în formă cordiformă, singurele elemente cu caracter decorativ. Vasul are pereți dubli, între care probabil se afla un izolan, deoarece vasul este foarte greu. Pe mari suprafețe în interiorul vasului s-au depus straturi groase de piatră, indicând o folosință îndelungată pentru încălzirea apei. Vasul se remarcă, ca și cel anterior, prin eleganța formei dată de echilibrul dintre părți. Întrucât marca de pe fundul vasului este foarte ștearsă, credem că acesta a fost realizat într-un atelier românesc, databil, probabil în sec. XVIII-XIX.

Din categoria obiectelor cu altă destinație decât vesela, în colecție, mai sunt și ultimele, de fapt, care au origine europeană, două flacoane cu destinație fie pentru parfum sau poate pentru praf de pușcă, precum și o piesă de birou, având, probabil, ca utilitate depozitarea cenușei sicative, toate realizate din cositor, în tehnicile de turnare și gravare.

Flacoanele sunt identice sub aspectul formei dreptunghiulare, ușor strânsă în partea de sus, dând forma bombată a umărului. Ambele au gâtul cilindric pe care este fixat un cilindru mic ca înălțime și diametru pentru evacuarea parfumului sau a prafului de pușcă. Probabil că aveau și un sistem de închidere care lipsește. Dimensionarea, repertoriul decorativ și inscripțiile sunt elementele ce le diferențiază.

1.Flaconul (inv. D/1374; L= 13 cm; LA=6,8 cm; G=4 cm; Pl. XXV/1) este bogat decorat pe toate suprafețele, prin turnare, ștanțare și gravare. Motivele decorative sunt grupate câte două, identice, pe suprafețele mari și pe cele înguste.

Astfel, pe suprafețele mari este realizat un medalion dreptunghiular, cu partea de sus ondulată. În interiorul dreptunghiului sunt două registre cel de jos mai mare, conținând motive vegetale, florale, meandre. În partea superioară este un scut cu laturile arcuite ce poartă un leu în picioare, deasupra coroană, în lateral doi lei care susțin scutul iar în partea de jos eșarfă cu inscripția cu caracter slavon: МАИПР-ПР-А (B?)· ЧИci?A?)АЦI· De o parte și de alta a leilor siglele x-ι (Pl. XXV/1).

Al doilea motiv, identic pe laturile mici, are un medalion dreptunghiular, cu partea de sus ondulată iar în interior o mulură de secțiune semicirculară plasată vertical pe mijlocul medalionului, despărțind două registre identice ce au un motiv de volute vegetale, în bandă continuă. Spațiile din afara celor 4 medalioane sunt decorate cu un motiv incizat în zig-zag.

2.Flaconul (inv. D/1373; L= 11,5 cm; LA= 7,5 cm; G=3,2 cm; Pl. XXIV/1) are pe laturile mari câte un medalion, identic, de formă dreptunghiulară, terminat în partea de sus cu o bandă puternic ondulată pe care este redat un motiv perlat, unele dispuse în formă de floare.

În câmpul medalionului, într-un relief înalt este redată scena cu Sfântul Gheorghe călare omorând balaurul. Sub călăreț sunt două animale cornute cu trupuri efilate, surprinse într-o mișcare opusă călărețului și anul 1837, în relief înalt, cu cifra 7 culcată.

Această scenă este încadrată de un motiv floral și vegetal diferit compus. Cel din stânga redă vrejuri descriind meandre și floarea de lealea, în timp ce în dreapta vrejurile sunt sub formă de linii, ușor înclinate și cu repetarea lealei.

Ambele motive vegetale au în partea superioară câte o pasăre, în repaus, cu corpurile orientate în aceeași direcție dar cu capetele mult întoarse în spate.

Deasupra coroanei călărețului, înscrise într-un dreptunghi sunt câteva sigle slave din care am descifrat doar MM

Pe laturile mici sunt trei benzi incizate, în formă de zig-zag, dispuse simetric (pl. XXIV/3).

Asemănările sub aspectul formei și a motivelor decorative, realizate prin turnare în relief înalt și incizie precum și inscripțiile ne îngăduie să apreciem că provin dintr-un atelier slav, probabil Rusia și cu precizarea că, probabil, cel de-al doilea ar putea fi datat în sec. XVIII-lea.

3.Piesa de birou (inv. D/1142; ØB= 14,2 cm; l= 4,5 cm; Pl. XXVI/1), ultima din categoria obiectelor din cositor și cu proveniență europeană din colecția prof. Ion Chiricuță, este de formă circulară, cu marginea puternic reliefată, cu fundul plan și adâncit. Piesa se sprijină pe trei piciorușe turnate în formă de meandre și fixate de corp prin lipire (Pl. XXVI/3).

Capacul este sub formă de calotă, cu marginea lătită, având în centru un animal cornut, probabil o vacă, în poziție șezând, realizat prin turnare și care îndeplinește funcția de buton (Pl. XXVI/2).

Repertoriul decorativ este foarte bogat mai ales pe corpul piesei, constând din motive geometrice, meandre, flori de crin stilizate înscrise în medalion, desfășurate într-o succesiune unitară și continuă.

Capacul are un motiv de acolade în bandă continuă, dispus doar pe muchia dreaptă a capacului. Tot pe muchia dreaptă a capacului, dar în interior, se află ștanțate două sigle, foarte șterse și din care am putut decifra, probabil un S.

Lipsa unor mărci sau altor însemne nu ne permite o atribuire exactă, ci doar o formulare ipotetică și anume executarea acestora într-un atelier european, databil sec. XVIII-XIX.

Concluzionând, subliniem că, majoritatea pieselor din cositor existente în colecția prof. Ion Chiricuță, indiferent de tipul categorial, se încadrează în arta stănarilor din secolul al XVIII-lea, reprezentând particularități specifice stilului baroc transilvănean, atât sub aspectul formei dar și a decorului.

Pe de altă parte, alături de acestea, în colecție există și câteva piese, tot din cositor, ce se încadrează în aceeași perioadă dar, care au fost realizate în ateliere europene ce nu le-am putut identifica, până în prezent.

Acestora li se adaugă și cele câteva piese din alamă care provin din ateliere europene și aceeași perioadă cu cele din cositor.

Toate aceste piese din metal reprezintă o grupă distinctă în colecția prof. Ion Chiricuță, diferită de o altă grupă de obiecte din argint provenind din Europa sau din alte metale ale căror locuri sau origini trebuie să căutate în lumea orientală și extrem orientală și care vor constitui obiectul unui alt material.

Trebuie să mai spunem în final că, indiferent de locul de origine al acestor bunuri, toate la un loc demonstrează grija colecționarului Ion Chiricuță de a achiziționa bunuri care să documenteze că, dintotdeauna și pretutindeni omul a fost interesat să realizeze sau să obțină o serie de obiecte ce puteau satisface nevoi precise și imediate.

Pe de altă parte, pe lângă particularitatea de bunuri utilitare acestea au și o valoare estetică, valoare dată de priceperea, dar mai ales talentul celui care realiza asemenea piese, de unde nu se poate exclude, stilul sau moda timpului, poziția și averea comanditarului.

## BIBLIOGRAFIE SELECTIVĂ

1. M. BUNTA, I. IOSUB, *Tablele și semnele de breaslă, în Acta Musei Napocensis*, IV, 1967
2. ANAMARIA HOLDNER, *Colecția de cositoare*, Catalog, Sibiu, 1972.
3. GHEORGHE MITRAN, *Brașovul, centrul de producție a articolelor de cositor, în Cumidava*, XII, 1979-1980.
4. BAIUSZ, *Obiecte din cositor din Sălaj*, II, în *Acta Musei Porolissensis*, X, 1986.
5. GHEORGHE MITRAN, *Elemente de profesionalitate în arta minoră, în Cumidava*, XVI, 1989.
6. D. NEGULICI, *Mesteșugari în Brașovul medieval*, în *Cumidava*, XIV, 1989.

## OBJETS AU CARACTÈRE UTILITAIRE ET DÉCORATIF APPARTENANT À LA COLLECTION D'ART COMPARÉ – RITTA ET PROF. DR. DOC. ION CHIRICUȚĂ

### Résumé

La collection portant le nom du donateur Ion Chiricuță (1918-1988), c'est une des meilleurs collections particulières, entrée en 1982 comme donation, enrichissant le patrimoine de notre musée et qui a été introduite toute suite dans le circuit des expositions dans notre pays.

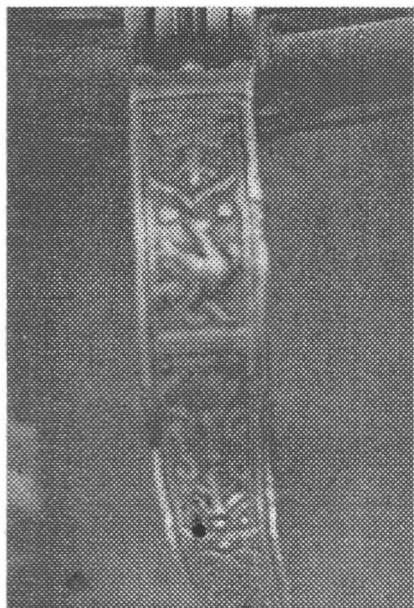
La structure initiale de la collection a été préfigurée dans les années 40 du XX-ième siècle et nous amène à dire que le professeur Ion Chiricuță a procédé à toutes ses acquisitions d'oeuvres d'art, ayant la conviction intime que celles-ci ne doivent réjouir rien le collectionneur mais tous ceux qui franchissent le seuil du musée et viennent passer quelques moments d'émotion esthétique.

Dans la collection, une place de choix est occupée par les pièces décoratives appartenant au patrimoine national et universel, d'une importance et d'une valeur tout à fait particulière. Dans notre ouvrage sont présentés des objets utilitaires tels: des carafes, des assiettes, des bols, des plateaux, des verres, des flacons et d'autres pièces de bureau. Pour la plupart, celles-ci sont réalisées en étains, et moins en airain, dans des ateliers de Transylvanie ou d'autres centres et ateliers roumains et européens tout le long du XVIII-ième siècle.



# OBJETS AU CARACTÈRE UTILITAIRE ET DÉCORATIF APPARTENANT À LA COLLECTION D'ART COMPARÉ – RITTAET PROF. DR. DOC. ION CHIRICUȚĂ

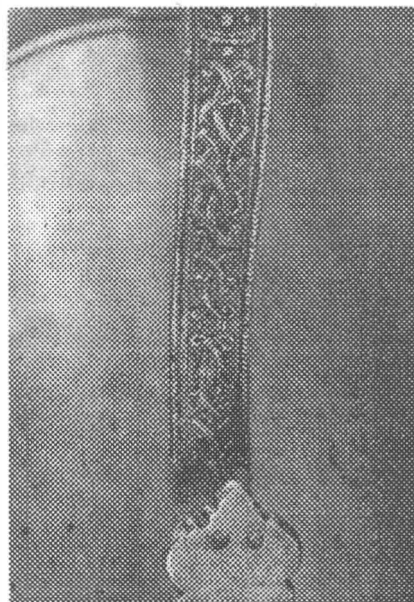
- Pl. I 1-4 1. carafe, inv. D/1138; 2. enseigne des tisserands en laine de Brașov; 3 détail, le motif sur anse; l'enseigne de la ville de Brașov sur anse.
- Pl. II 1-6 1. enseigne et monogramme de l'artisan l'année 1763; 2. la monogramme de l'artisan de la carafe; la terminaison de l'anse; 4,5,6 – détails décor de l'anse
- Pl. III 1-3 1. carafe, inv. D/1139; 2,3 l'enseigne de la ville de Brașov.
- Pl. IV 1-4 1. carafe, inv. D/1140, détail du médaillon; 2,3 – détails et inscriptions, forme et éléments constitutants; 4. détails, le motif sur l'anse.
- Pl. V 1-4 1,3 détail – le motif de l'arbre de la vie sur anse; 2. détail du médaillon; 4. détail, motif décoratif sur l'anse.
- Pl. VI 1-2 1. carafe, inv. D/1137; 2. détail, enseigne.
- Pl. VII 1-3 1. la monogramme de l'artisan de la carafe inv. D/1137 et l'année de la réalisation; 2-3 détail, marques d'un atelier au-delà des frontières du pays (photo et dessin).
- Pl. VIII 1-3 1. assiette, inv. D/1129; 2-3 détails, des marques de la ville de Sibiu, dessin et photo.
- Pl. IX 1-3 1. assiette, inv. 3/1130; 2-3 détails, marques de la ville de Sibiu, dessin et photo.
- Pl. X 1-3 1. assiette, inv. 1131; 2-3 détails et marques de la quelques artisans actifs dans d'autres ateliers européens, dessin et photo
- Pl. XI 1-2 1. assiette, inv. D/1132; 2 détail décoratif signature et la date
- Pl. XII détail sur l'assiette inv. D/1131; 1 – portrait; motifs aux méandres et animaliers; 4 marque atelier européen non-identifié.
- Pl. XIII 1-2 1. assiette, inv. D/1132; 2. détail, monogramme non-identifiée; détail marques.
- Pl. XIV 1-2 détails, assiette, inv. D/1133; 1 portrait; 2 marque atelier européen non-identifié.
- Pl. XV 1-2 1. plateau, inv. D/1135; 2. détails des marques non-identifiés.
- Pl. XVI 1-2 1. détail, des marques sur l'inv. D/1135; 2 la monogramme de l'artisan
- Pl. XVII 1-2 1. plateau, inv. D/1136; 2. détail, bouclier.
- Pl. XVIII 1-3 1. bol, inv. D/1134; 2-3 détails, marques, 1814, dessin et photo
- Pl. XIX 1-3 1. gobelet, inv. D/1119; 2 carafe inv. D/1120; 3 détail du pied de la première carafe
- Pl. XX 1-4 gobelet, inv. D/1117; 2-3-4 détail motif décoratif.
- Pl. XXI 1-3 1-2 détails, motif décoratifs sur la coupe du gobelet D/1117; 3. détail, motif décoratif sur le fuseau
- Pl. XXII 1-3 1-2-3 détails, le motif thématique sur le gobelet D/1117, dessin.
- Pl. XXIII 1-3 1. verre. inv. D/1118; 2 carafe, inv. D/1141; 3. détail – décor de la partie supérieure de la carafe
- Pl. XXIV 1-3 1. le vase à un seule anse, inv. D/1383; 2-3 flacon; inv. D. 1373.
- Pl. XXV 1-2 1. flacon, inv. D/1374; 2. détail latéral
- Pl. XXVI 1-3 pièce de bureau; inv. D/1142; 2. le bouton du couvercle; 3. le pied de la pièce détail.



1



2



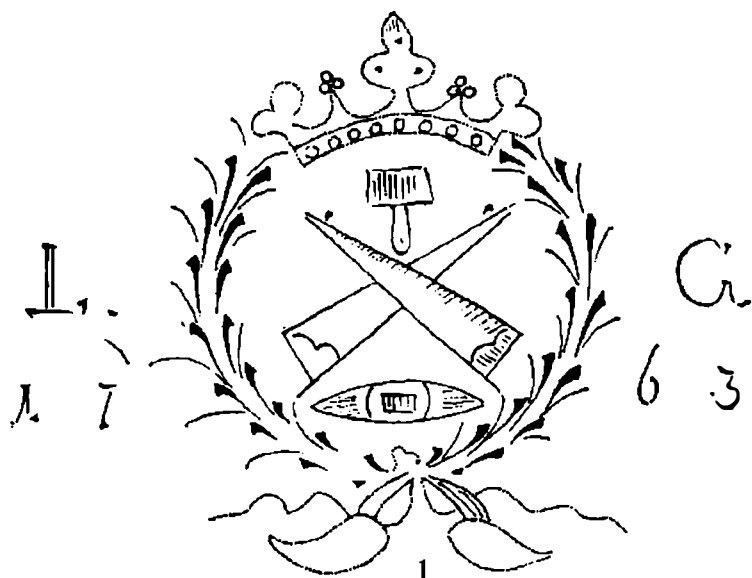
3



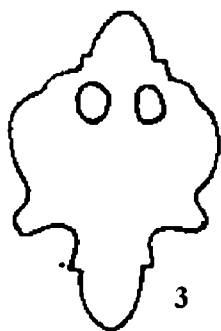
4

**Pl. I: 1 Cană, inv. D/1138; 2, 3, 4 - detalii**

**Pl. I 1. carafe, inv. D/1138; 2. enseigne des tisserands en laine de Braşov;  
3 détail, le motif sur anse; l'enseigne de la ville de Braşov sur anse.**



2



3



4

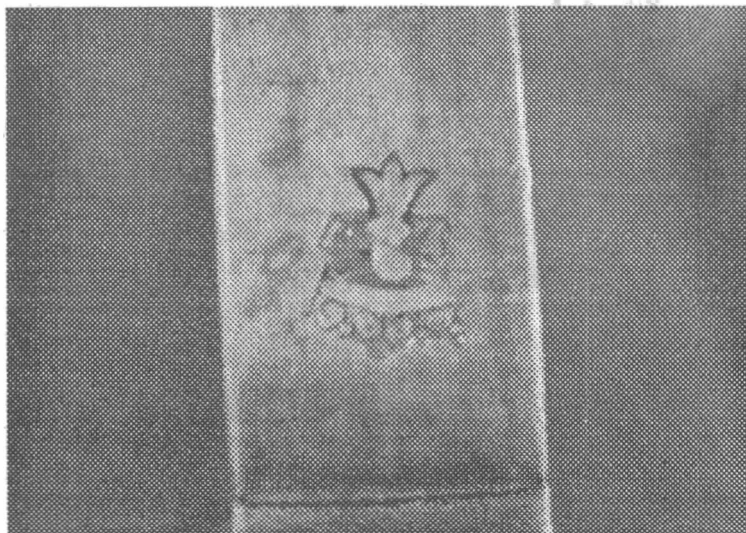
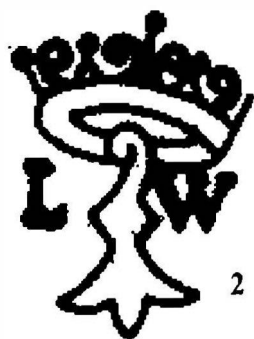
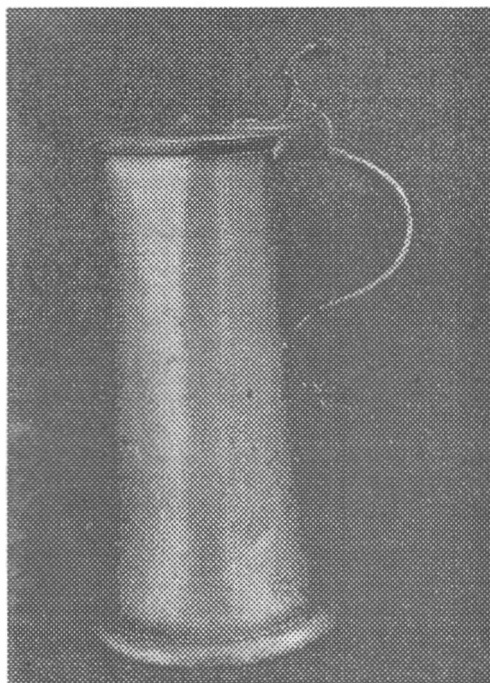


5



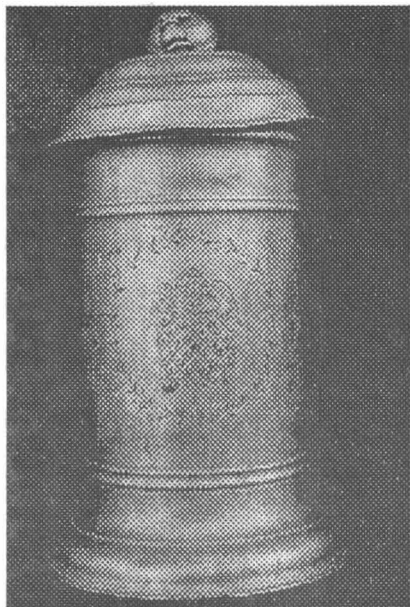
6

Pl. II: 1 Stema țeșătorilor; 2 - Monograma meșterului IOHANNES GOCKESCH; 3 - detaliu de toartă; 4-5 - detalii toartă; 5 - stema Brașovului de pe toartă  
Pl. II 1. enseigne et monogramme de l'artisan l'année 1763; 2. la monogramme de l'artisan de la carafe; la terminaison de l'anse; 4,5,6 - détails décor de l'anse



Pl. III: 1 cană inv. D/1139; 2 - stema Brașovului de pe toartă;  
3 - detaliu stemă

Pl. III 1. carafe, inv. D/1139; 2,3 l'enseigne de la ville de Brașov.  
<http://www.cimec.ro> / <http://www.muzeuvaslui.ro>



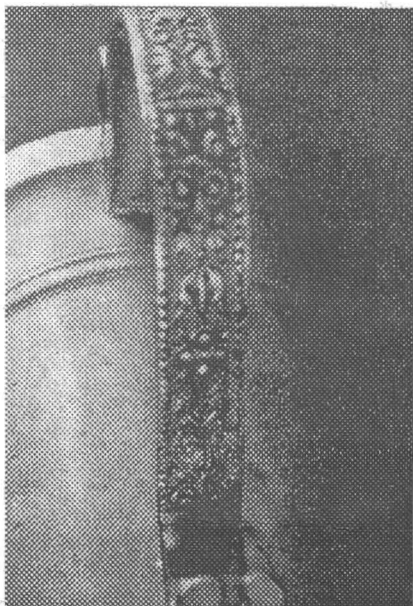
1



2



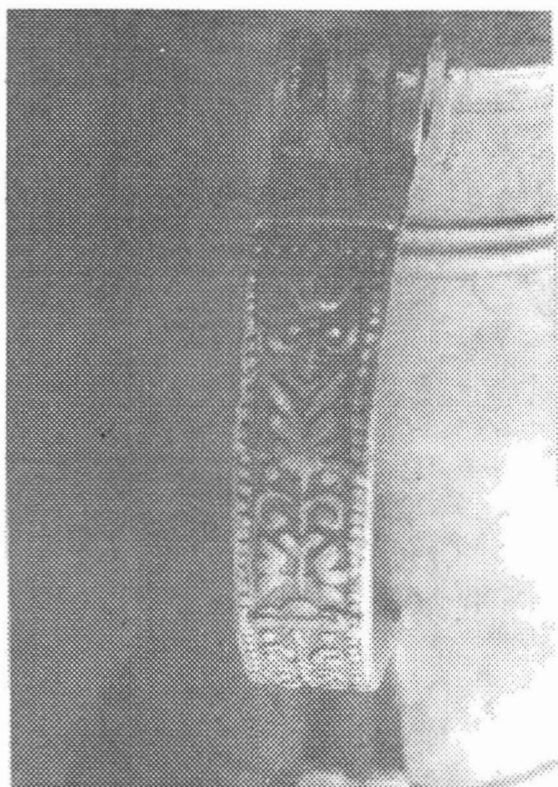
3



4

Pl. IV: 1,2,3 - cană inv. D/1140; 4 - detaliu toartă

Pl. IV 1. carafe, inv. D/1140, détail du médaillon; 2,3 – détails et inscriptions, forme et éléments constitutants; 4. détails, le motif sur l'anse.



1



2



3

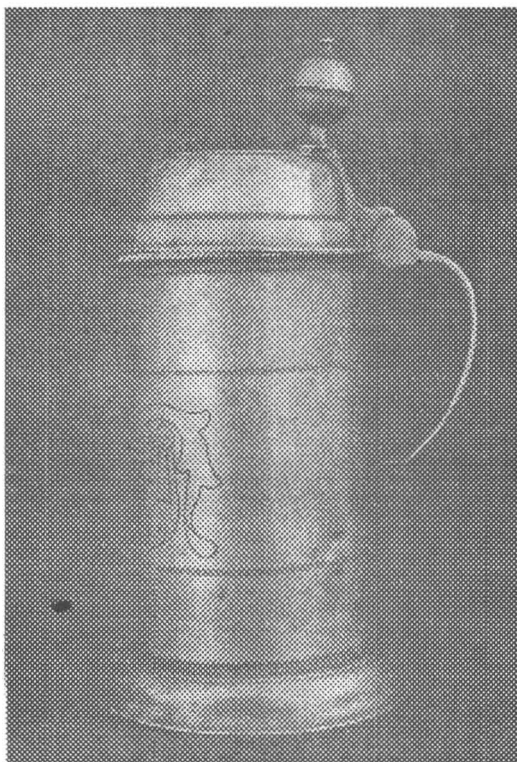


4

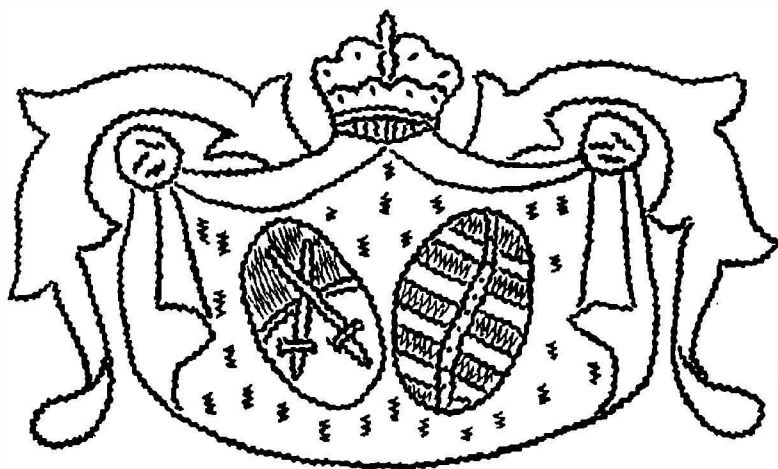
Pl. V: 1,3, 4 -detaliu toartă; 2 - detaliu medalion

Pl. V 1,3 détail – le motif de l'arbre de la vie sur anse; 2. détail du médaillon;

4. détail, motif décoratif sur l'anse.



1

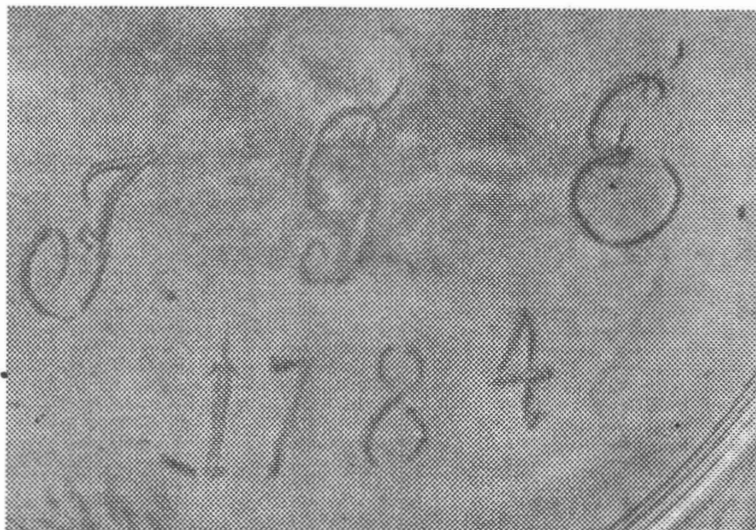


2

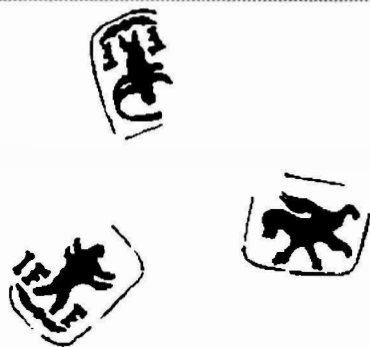
Pl. VI: 1 - cană inv. D/1137; 2 -detaliu stemă

Pl. VI 1.carafe, inv. D/1137; 2. détail, enseigne.

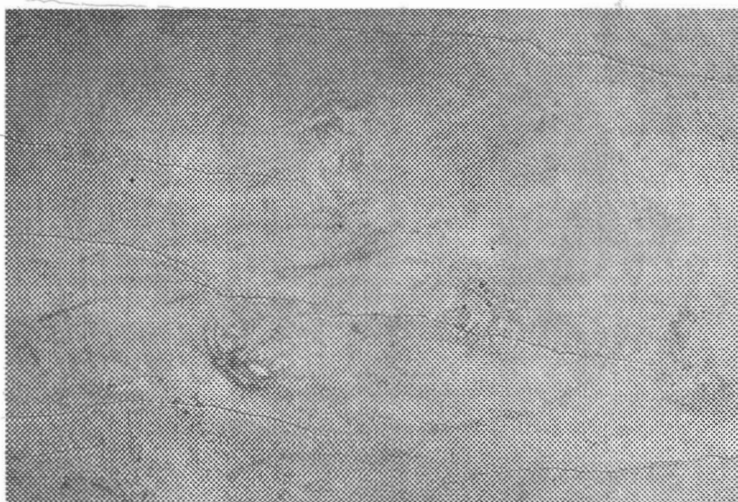




1



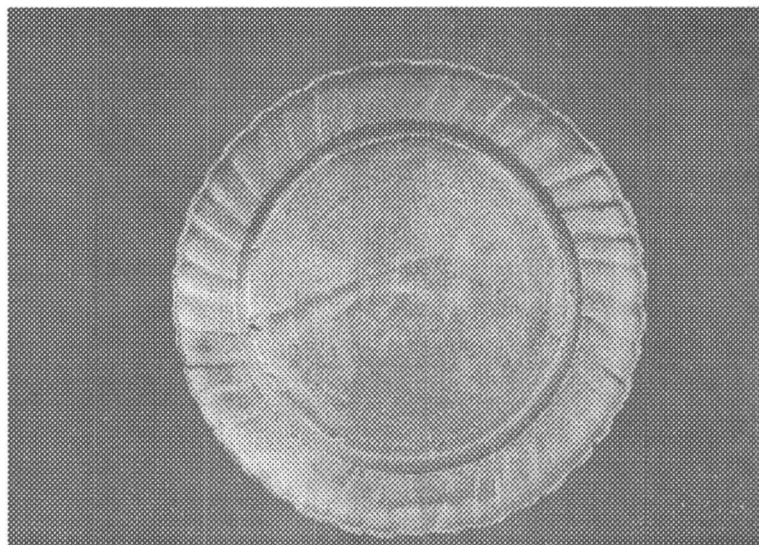
2



3

Pl. VII: 1 - detalii din monograma meșterului și anul; 2, 3 - detalii  
Pl. VII 1. la monogramme de l'artisan de la carafe inv. D/1137 et l'année de la réalisation;  
2-3 détail, marques d'un atelier au-delà des frontières du pays (photo et dessin).





1



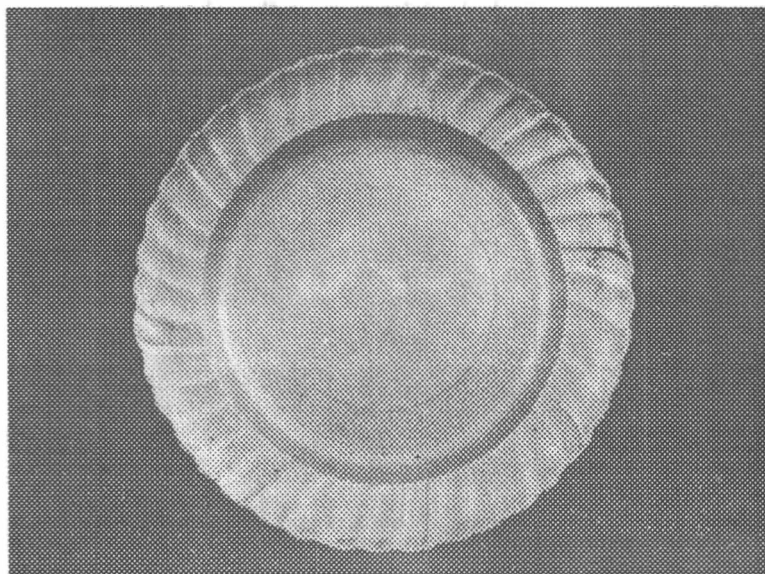
2



3

Pl. VIII: 1 - farfurie, inv. D/1129; 2-3 detalii de mărci

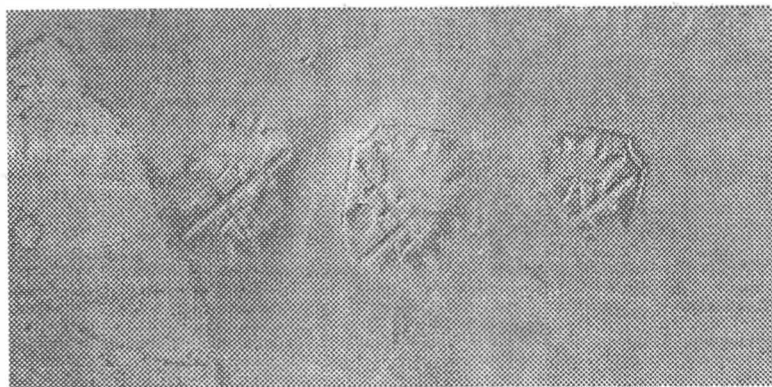
Pl. VIII 1. assiette, inv. D/1129; 2-3 détails, des marques de la ville de Sibiu, dessin et photo.



1



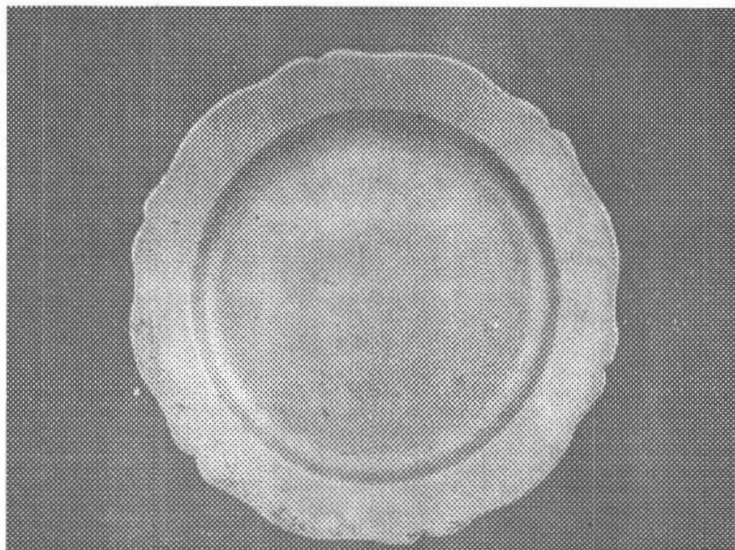
2



3

Pl. IX: 1 - farfurie, inv. D/1130; 2,3 - detalii mărci.

Pl. IX 1. assiette, inv. 3/1130; 2-3 détails, marques de la ville de Sibiu, dessin et photo.



1



2



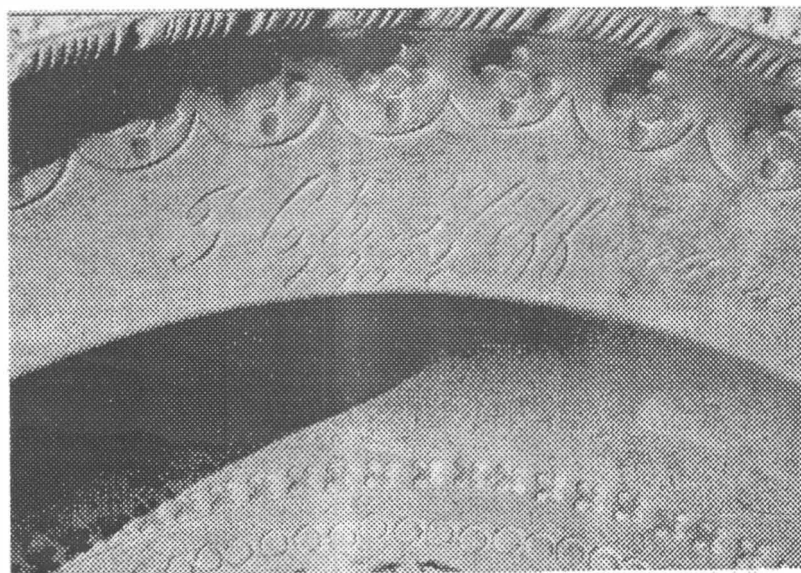
3

Pl.X: 1 - farfurie, inv. D/1131; 2,3 - detalii mărci.

Pl. X 1. assiette, inv. 1131; 2-3 détails et marques de la quelques artisans actifs dans d'autres ateliers européens, dessin et photo



1

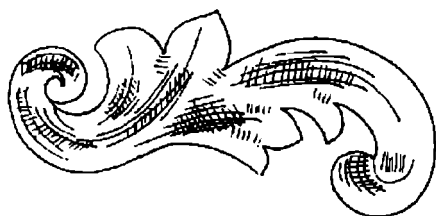


2

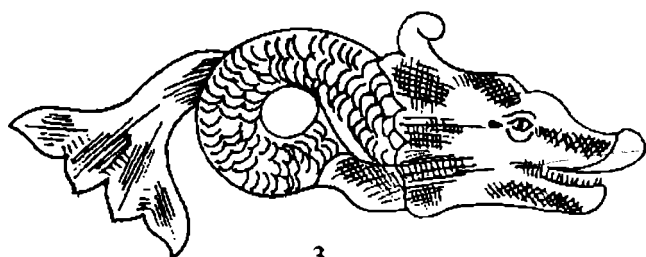
Pl.XI: 1 - farfurie, inv. D/1132; 2- detaliu, data și semnătura meșterului  
Pl. XI 1. assiette, inv. D/1132; 2 détail décoratif signature et la date



1



2



3



4

Pl. XII: 1, 2, 3 - detalii, elemente decorative; 4 - detaliu marcat.

Pl. XII detaliu sur l'assiette inv. D/1131; 1 - portait; motifs aux méandres et animaliers; 4 marque atelier européen non-identifié.



1



2



3

Pl. XIII: 1 - farfurie, inv. D/1133; 2 - detaliu, monograma meșterului; 3 - detaliu mărci.

Pl. XIII 1. assiette, inv. D/1132; 2 - détail monogramme non identifié; détail marques.





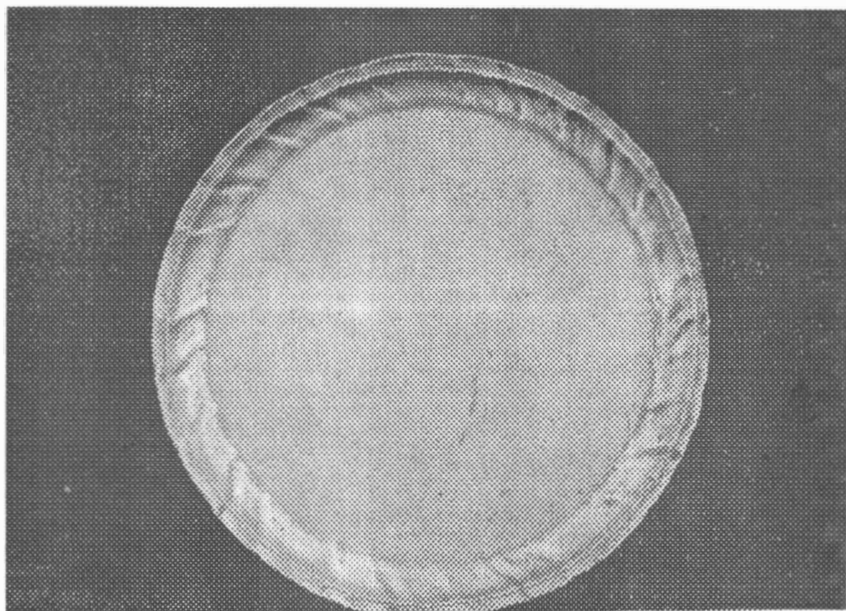
1



2

Pl. XIV: 1 - farfurie, inv. D/1133- detaliu portret; 2 - detaliu marcă.

Pl. XIV détails, assiette, inv. D/1133; 1 portrait; 2 marque atelier européen non-identifié.



1

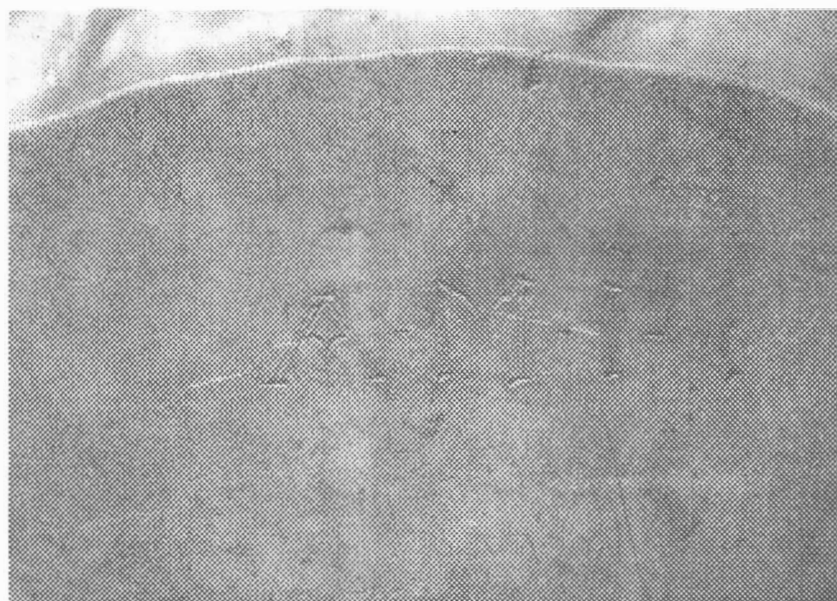


2

Pl. V; 1 - ~~platou~~, inv. D/1135; 2 - ~~detaliu mărci~~.

Pl. XV 1. plateau, inv. D/1135; 2. détails des marques non-identifiés.





PI. XVI: 1 - detaliu mărci; 2 - detaliu monograma meșterului.

PI. XVI 1.détail, des marques sur l'inv. D/1135; 2 la monogramme de l'artisan



1



2

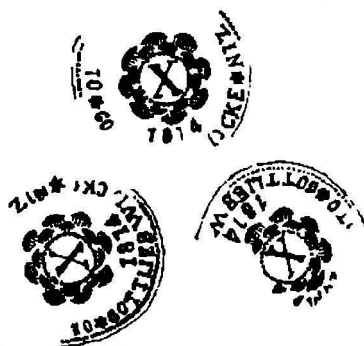
Pl. XVII: 1 -platou, inv. D/1136; 2 - detaliu motiv decorativ.

Pl. XVII 1.plateau, inv. D/1136; 2.détail, bouclier.

<http://www.cimec.ro> / <http://www.muzeuvaslui.ro>



1



2

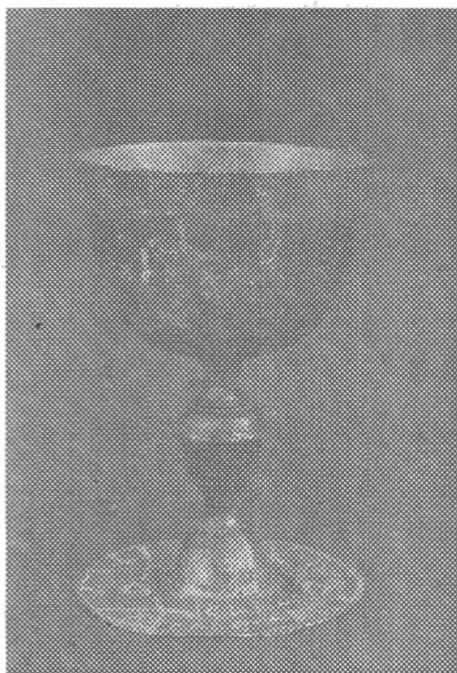


3

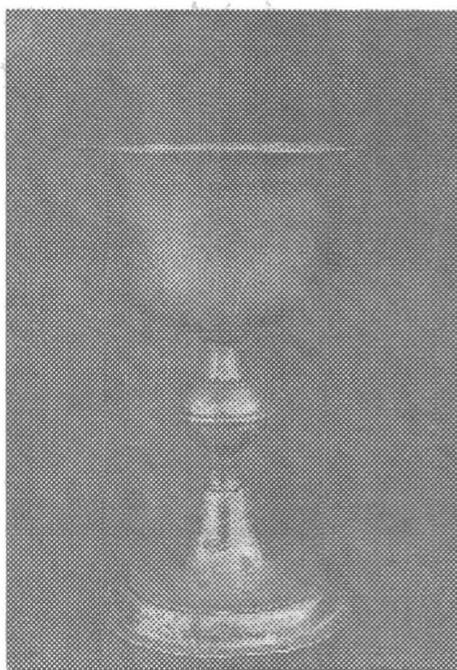
Pl. XVIII: 1 -castron, inv. D/1134; 2, 3 - detalii de marcă.

Pl. XVIII 1. bol, inv. D/1134; 2-3 détails, marques, 1814, dessin et photo

<http://www.cimec.ro> / <http://www.muzeuvaslui.ro>



1



2



3

Pl. XIX: 1 - pocal, inv. D/1119; 2 - pocal, inv. D/1120; 3 - detaliu, talpă, pocal D/1119.

Pl. XIX 1.gobelet, inv. D/1119; 2 carafe inv. D/1120; 3 détail du pied de la première carafe



1



2



3



4

Pl. XX: 1 - pocal, inv. D/1117; 2, 3, 4 - detalii, motive decorative de pe cupa pocalului  
 Pl. XX 1. gobelet, inv. D/1117; 2-3-4 détail motif décoratif.





1



2



3

Pl. XXI: 1, 2 - detalii motive decorative, pocal inv. D/117; 3 - detaliu fus.

Pl. XXI 1-2 détails, motif décoratifs sur la coupe du gobelet D/117; 3.détail, motif décoratif sur le fuseau

<http://www.cimec.ro> / <http://www.muzeuvaslui.ro>



Pl. XXII: 1, 2, 3 - detalii, motivul decorativ în bandă continuă de pe cupa pocalului D/117.

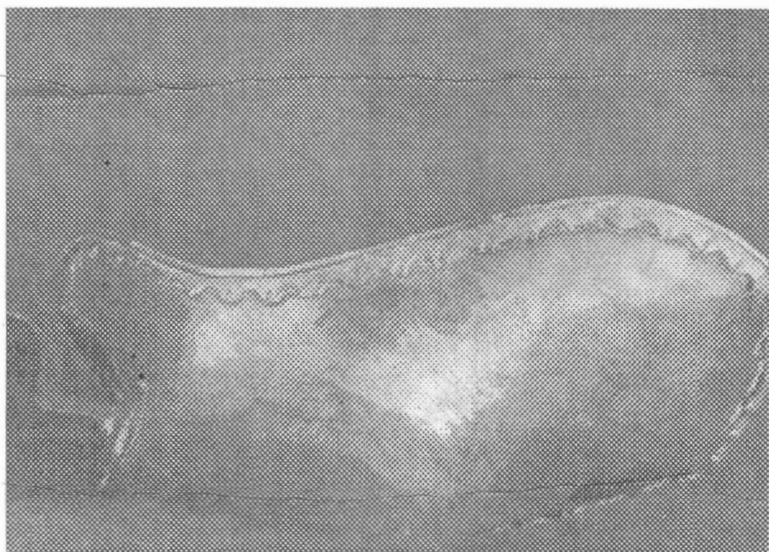
Pl. XXII 1-2-3 détails, le motif thématique sur le gobelet D/1117, dessin.



1



2



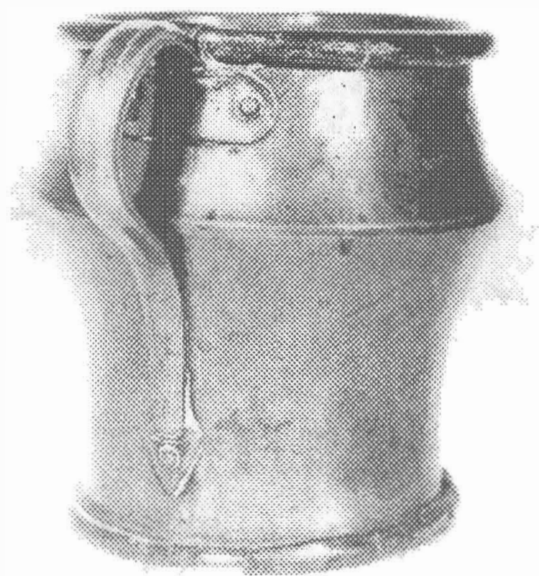
3

Pl. XXIII: 1 - pahar, inv. D/118; 2 - cană, inv. D/1141; 3 - detaliu, motiv decorativ, cană inv. D/1141.

Pl. XXIII 1.verre, inv. D/1118; 2 carafe, inv. D/1141; 3. détail – décor de la partie supérieure de la carafe

<http://www.cimec.ro> / <http://www.muzeuvaslui.ro>

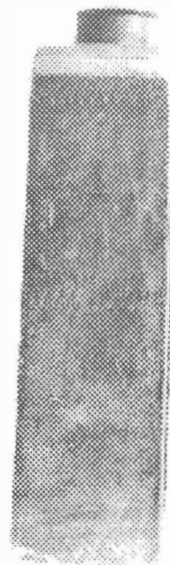




1



2



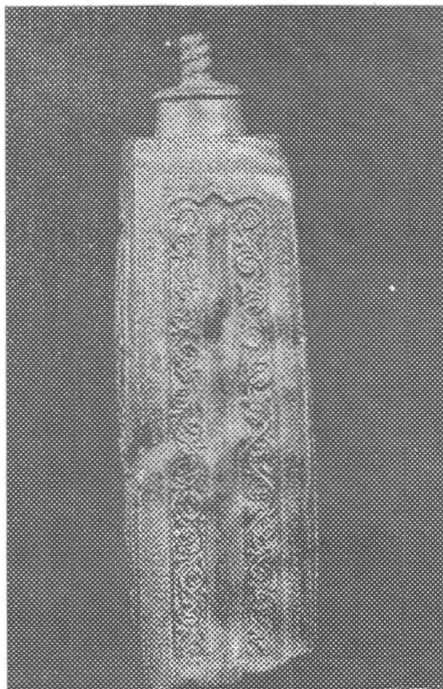
3

Pl. XXIV: 1 - vas cu toartă, inv. D/ ; 2,3 - floare inv. D/

Pl. XXIV 1. le vase à un seule anse, inv. D/1383; 2-3 flacon; inv. D. 1373.



1



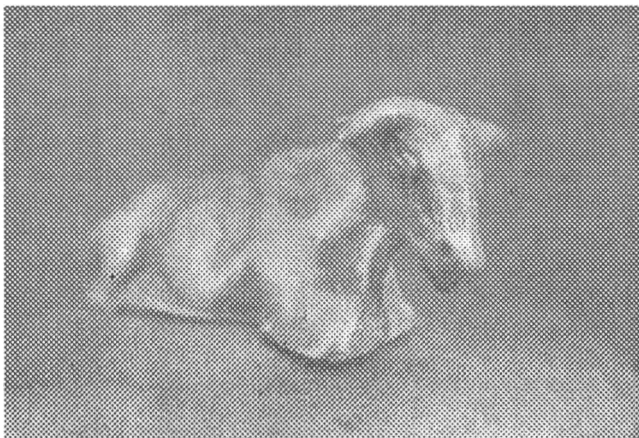
2

Pl. XXV: 1 - flacon, inv. D/1374; 2 - detaliu.

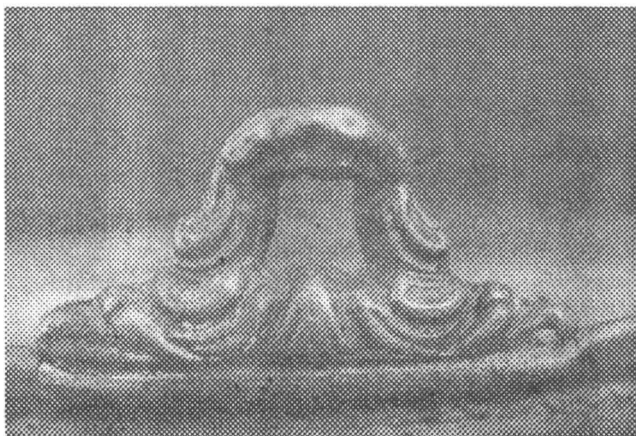
Pl. XXV 1.flacon, inv. D/1374; 2. détail latéral



1



2



3

Pl. XXVI: 1 - piesă de birou, inv. 1142; 2 - butonul capacului; 3 - detaliu de picior.  
 Pl. XXVI: pièce de bureau; inv. D/1142; 2.le buton du couvercle; 3.le pied de la pièce détail.  
<http://www.cimec.ro> / <http://www.muzeuvaslui.ro>