
TEHNICI DE CONSERVARE PREVENTIVĂ PROPUSE ȘI APLICATE ÎN DEPOZITUL COLECȚIEI DE ARHEOLOGIE

Felicia GOIDESCU*

Preventive conservation techniques proposed and applied in the deposit of the archeology collection

Abstract:

The work presents a few elements of a research in the field of conservation of museum objects, involving multiple activities performed and continuously assured (perpetual conservation). Both in the warehouse and in the permanent exhibition, the adapted conditions are determined according to certain requirements and possibilities in order to ensure the application of protective measures against all the factors that induce the processes of degradation. The purpose of the work is to present the organization of the materials: grouping them into modules according to certain rules and the existence of an easy retrieval of objects, facilitated by the creation of the topographic catalog for the objects in the warehouse of the archaeological collection of which my position is directly responsible.

Cuvinte Cheie: *Muzeul Județean de Istorie Brașov, colecția de arheologie, conservarea preventivă.*

Keywords: *Brașov County Museum of History, Archaeology Collection, preventive conservation.*

Descrierea colecției de arheologie

Colecția de Arheologie a Muzeului Județean de Istorie Brașov, este constituită pe baza transferării pieselor din colecțiile „Muzeului Săsesc al Țării Bârsei” și „Muzeului Astra”, rezultatelor cercetărilor efectuate în cadrul șantierelor arheologice (Peștera Gura Cheii-Râșnov, Peștera Mare, Cremenea, Bod, Cristian, Hărman, Feldioara, Hălmeag, Hălchiu, Brașov, Rotbav, Prejmer, Șercaia, Copăcel, Râșnov, Șinca Veche, Comana de jos, Racoș, etc.), din descoperiri întâmplătoare, și achiziții, donații.

Colecția cuprinde cca. 112.000 de piese întregi și fragmentare, dintre care 122 de bunuri culturale clasate în Patrimoniul Cultural Național (65 piese clasate în categoria TEZAUR și 57 piese clasate în categoria FOND). Bunurile culturale sunt reprezentative pentru Epoca pietrei, Epoca bronzului, Epoca fierului, Epoca romană, perioada Evului Mediu.

Între piesele care compun colecția de arheologie remarcăm: ceramică pictată de tip Cucuteni; vase și ustensile casnice; unelte din silex, piatră cioplite și șlefuite, din os,

* Muzeul Județean de Istorie Brașov.

cupru, bronz și fier; plastică zoomorfă și antropomorfă; piese de harnașament și de echipament militar; arme (topoare, vârfuri de lance și sulite, săbii etc.); obiecte de port și podoabă (piepteni, pândantive, fibule, coliere, inele etc.)¹.

Fondul de piese crește anual prin piesele arheologice provenite din săpături, descoperiri întâmplătoare și prin piesele predate de către pasionați de arheologie, persoane certificate legal pentru a face detectarea de metale.

Mijloace și modalități de control ai factorilor microclimatici



Fig. 1. Termohigrograf digital (Data Logger)

Controlul umidității și temperaturii în depozitul colecției de arheologie, l-am efectuat prin înregistrări făcute cu ajutorul a trei termohigrografe digitale (câte unul în fiecare sală). Termohigrografele digitale (Data Logger) folosite în depozitul luat în studiu, au rol de a indica valorile umidității și temperaturii între două citiri. Ele indică eficiența măsurilor de preservare anterioare, iar într-un timp îndelungat, tiparele pot fi semnificative pentru deciziile de viitor (corectarea anomaliilor constatate).

Aparatele de înregistrare sunt amplasate în interiorul unui modul. De subliniat este faptul că nu s-au amplasat în dreptul ușilor. Citirea este efectuată zilnic, iar la sfârșitul intervalului de timp (3 luni), efectuez descărcarea datelor în calculator, cu soft specializat.

Pentru exemplificare voi prezenta un grafic rezultat în urma măsurătorilor de microclimat efectuat în una din sălile depozitului de arheologie.

¹ ***, *Bericht des Burzenländer Sächsischen Museum, über die Jahre 1914 - 1924*, pp. 3 - 15.

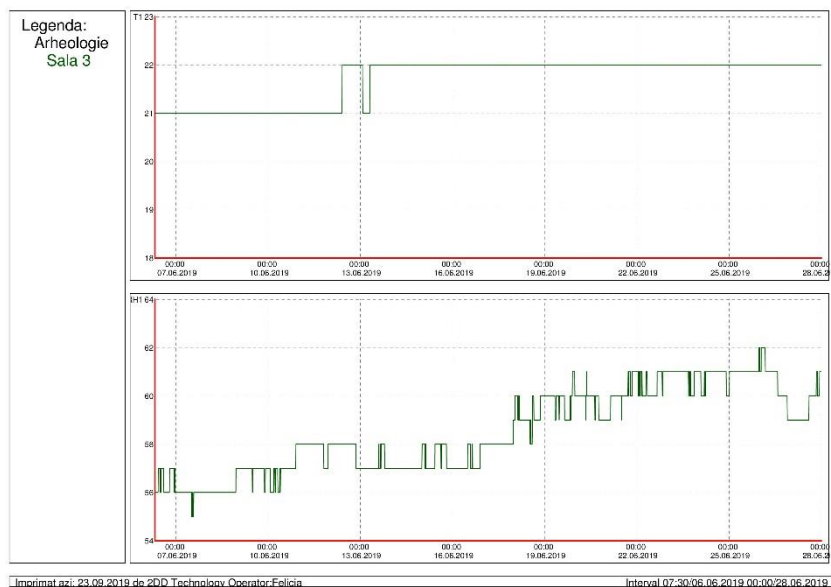


Fig. 2. Temperatura și umiditatea relativă - luna iunie 2019

Variațiile sunt de 5% pentru umiditate și 2°C pentru temperatură.

Materialele din care sunt constituite bunurile culturale ale colecției sunt materiale de natură anorganică (lumea metalelor și a mineralelor). U.R. insuficientă nu creează probleme materialelor de natură anorganică - metale, piatră etc., deoarece acestea nu sunt higroscopice. Pentru metale, spre exemplu, aerul uscat reprezintă mediul ideal de păstrare cunoscând că umiditatea este implicată în mod direct în procesele de coroziune. În consecință, în absența umidității, aceste procese nu mai pot avea loc.

Sistem de depozitare pentru bunurile culturale arheologice

Sistemul de depozitare este sub forma de rafturi din schelet metalic, din perete care nu sunt supuse vibrațiilor sau trepidațiilor, ancorate de elementele de structură ale clădirii.

Picioarele rafturilor au puncte de inserție a polițelor la distanță de 15 cm, polițele din pal, putând fi montate la distanțe variabile, în funcție de mărimea cutiilor în care se află piesele din colecție (fragmente) și a pieselor întregi și întregite. Cutii din polipropilen, recomandate pentru depozitarea pe termen lung (interzise fiind cele din cauciucul vulcanizat, nitratul de celuloză, poliacetatul de vinilin, policloropen, policlorura de vinilin, ureea formaldehidă) cu posibilitate de încuiere și stivuire, dimensiunile cutiilor sunt adaptate la polițe.

Depozitarea bunurilor culturale din metal

Fiecare obiect de metal este introdus într-un plic din hârtie tratată cu inhibitori volatili de coroziune, plicuri confecționate prin tăiere, plierea și împăturirea hârtiei după

dimensiunea și forma piesei. Apoi plicul care conține piesa este introdusă împreună cu biletul de șantier, și numărul de inventar al martorilor fotografici, într-un alt plic din hârtie neutră (pH-ul = 7), pe care s-a înscris numărul unic de inventar al obiectului depozitat. Pentru împiedicarea manipulărilor inutile a obiectelor și evitarea apariției uzurii funcționale, în funcție de context, cutiile de ambalare au fost compartimentate cu ajutorul separatoarelor longitudinale sau transversale, plasând o etichetă suplimentară, la vedere, astfel încât atunci când trebuie să identificăm obiectul să nu mai fim nevoiți să-l căutăm în toată cutia, să-l desfacem și să-l întoarcem etc. Regăsirea obiectelor se face ușor, numărul de inventar al fiecărei piese se scrie pe o foaie de hârtie (introdusă în plicul port-document lipit pe partea exterioară a cutiei) în poziția pe care o are obiectul în cutie.

Obiectele mai fragile și frecvent utilizate, care nu pot fi suprapuse, le protejăm suprafețele prin folosirea unor mape din polipropilenă, închise.



Fig. 3. Ambalarea și depozitarea bunurilor culturale din metal

Obiectul se așează în poziția „întins, în poziție de repaos” pe cea mai mare din laturile sale în locul stabilit, prin decuparea plăcii de polistiren după fotografia și dimensiunile din fișa de conservare.

Pentru manipularea obiectelor metalice s-au folosit mănuși curate din bumbac sau din latex, deoarece degetele transpiră, degajă săruri, acizi și grăsimi susceptibile să provoace coroziunea metalului „Cu cât obiectele de muzeu vor fi manipulate mai puțin, cu atât vor trăi mai mult”.

Depozitarea materialului litic

Fiecare obiect este introdus într-un plic din hârtie neutră a cărui pH este egal cu 7. Întotdeauna doar pe fața plicului am înscris numărul unic de inventar (*codul de identificare*) al obiectului depozitat.

Pentru împiedicarea manipulărilor inutile a obiectelor și evitarea apariției uzurii funcționale în funcție de context, cutiile de ambalare au fost compartimentate cu ajutorul separatoarelor, astfel încât atunci când trebuie să identificăm obiectul să nu mai fim nevoiți să-l căutăm în toată cutia.



Fig. 4. Ambalarea și depozitarea materialului litic

Depozitarea bunurilor culturale din os

Pentru fragmentele din os, fragile, am folosit tăvi de spumă de polietilenă tăiate în funcție de dimensiunea cutiei, decupate, pentru a se potrivi și sprijini fragmentele. Cutii construite, pentru a satisface nevoile specifice de depozitare, folosind un carton cu pH neutru și adeziv (lipici) pentru carton.

Pentru ampalarea obiectelor, am folosit hârtie de filtru, atât la căptușirea cutiilor în care au fost introduse, cât și între ele. Toate acestea, au fost realizate în funcție de dimensiuni, de starea de fragilizare și de frecvența de căutare².



Fig. 5. Ambalarea și depozitarea fragmentelor din os

² Aurel Moldoveanu, *Conservarea preventivă a bunurilor culturale*, Ediția a IV- a revizuită și adăugită, ed. Dan Mărgărit - Târgoviște: Cetatea de Scaun, 2010, pp. 265 - 316; Celine Rat, Philippe Margarian, 2002, *La conservation preventive des collections (fiches pratiques a l'usage des personnels des musées)*, OCIM; ***, *Bazele Muzeologiei și Conservării Preventive a Patrimoniului Național Cultural Religios*, Ed. Trinitas, Iași, 2005, p. 128; Hotărâre nr. 1546/2003, republicată.

Catalog topografic

Într-o sală s-a depozitat compact un număr mare de obiecte. Aceasta face necesară codificarea începând cu numărul de sală, apoi cu șirul de rafturi, a treia unitate modulară de bază (polița fixă) numerotată de sus în jos și unitățile modulare pe care le conține fiecare (cutia).

1. Sălile sunt codificate cu cifră romană: I, II, III.....n;
2. Rafturile cu literă mare A;B;C.....n;
3. Polițele cu a, b, c.....n;
4. Cutiile cu 1, 2, 3.....n.

Astfel, un obiect ar putea fi trecut în Codul de regăsire la SII/ H/e/2, asta însemnând că obiectul se află în sala II, pe raftul H, polița e, cutia 2³.

Concluzii:

Muzeul Județean de Istorie Brașov, adăpostește mari și valoroase colecții, fiind un veritabil laborator, loc de studiu pentru specialiști și mijloc de educare pentru public. În ansamblu, activitatea muzeului vizează cercetarea, preservarea și valorificarea științifică a patrimoniului, care se impune a fi permanent îmbogățită și transmisă către public.

Activitatea de conservare într-un muzeu este una de ordin practic, de ea depinzând, în mare măsură, toate celelalte activități muzeale. Conservarea reprezintă „viitorul trecutului”, maniera în care păstrăm vestigiile trecutului. De aceea, prima datorie a unui muzeu este aceea de a păstra valorile culturale care i-au fost încredințate pentru generațiile următoare.

Bibliografie:

Moldoveanu, Aurel, *Conservarea preventivă a bunurilor culturale*, Ediția a IV-a revizuită și adăugită, ed. Dan Mărgărit - Târgoviște: Cetatea de Scaun, 2010.

Idem, *Cercetări asupra unor factori de microclimat la Muzeul Militar Central*, în „Revista Muzeelor” nr. 5, 1970.

Idem, *Conservarea preventivă a bunurilor culturale*, București, 1999.

Rat, Celine; Margarian, Philippe, *La conservation preventive des collections (fiches pratiques a l'usage des personnels des musées)*, OCIM, 2002.

Turcu, Mioara, *Conservarea pieselor de muzeu*, Editura Fundației României de mâine, București, 2008.

***, *Bazele Muzeologiei și Conservării Preventive a Patrimoniului Național Cultural Religios*, Ed. Trinitas, Iași, 2005.

***, *Bericht des Burzenländer Sächsischen Museum, über die Jahre 1914 - 1924*.

³ Aurel Moldoveanu, *op. cit.*, p. 267, ***, *Bazele....*, p. 179-184, Hotărâre nr. 1546/2003, republicată.