

CONSIDERAȚII PRIVIND CULTURA GETO-DACICĂ DIN MOLDOVA ÎN SECOLELE IV—III î.e.n.

SILVIA TEODOR, VIOLETA BAZARCIUC

Dezvoltarea forțelor de producție la triburile geto-dacice — fenomen pregătit printr-o lungă acumulare economică și a unor îndelungate schimburi comerciale mai ales cu grecii — a determinat profunde schimbări în viața populației respective, cu deosebire în secolul al IV-lea î.e.n., cu precădere în sudul țării noastre¹. Aici se constată alături de ceramica tradițională hallstattană modelată cu mâna, apariția simultană a vaselor imitate după modele grecești lucrate de asemenea în ambele tehnici ale olăriei².

Acest fenomen observat în așezările și necropolele geto-dacice din sudul și sud-estul României, se constată sporadic și în Moldova. E drept că mult timp, în această parte a țării cercetările arheologice s-au concentrat în sud și mai puțin în celelalte regiuni³. Astfel, cele mai prețioase informații s-au obținut în urma cercetărilor efectuate la Poiana, com. Nicorești, jud. Galați, unde s-a scos în evidență evoluția fără întrerupere a civilizației geto-dacice începând din secolul al V-lea î.e.n. și pînă în secolul al II-lea e.n.⁴ Este prima așezare în care s-a putut releva persistența elementelor tradiționale din prima epocă a fierului alături de noi forme apărute la început mai timid, dar care se amplifică spre sfârșitul mileniului I î.e.n.

Caracterul unitar al civilizației geto-dacice de pe teritoriul Moldovei a putut fi bine documentat odată cu amploarea cercetărilor arheologice, care au cuprins în egală măsură centrul și sudul Moldovei (Cindești, Bradu, Răcățanu, Bîtea Doamnei, Fitionești, Cîrlomănești și altele), documentîndu-se una din cele mai înfloritoare culturi din istoria triburilor geto-dacice în această parte a României⁵.

Alte descoperiri, de data aceasta mai recente, din centrul Moldovei, aduc noi date referitoare la perioada de început a celei de a doua epoci a fierului pe teritoriul țării noastre⁶.

Din lista de răspîndire a așezărilor geto-dacice din Moldova se poate observa că majoritatea lor au fost identificate în Podișul Central al Moldovei, în Depresiunea Huși-Elan-Horincea și mai puțin în celelalte

zone geografice⁷. Săpăturile care s-au organizat în unele obiective dintre acestea, au permis acumularea unui bogat material arheologic cu ajutorul căruia s-au putut soluționa unele probleme privind faza inițială a culturii geto-dacice, care demonstrează că nu numai în sudul Moldovei ci în întreaga Moldovă, viața geto-dacilor s-a desfășurat la fel, în același ritm, aflându-se în strâns și permanent contact cu zona pontică sau sud-dunăreană⁸.

Problema existenței în zona centrală a Moldovei a unor triburi geto-dacice care cunoșteau aceeași evoluție în cadrul așezărilor lor deschise sau întărite, ca și confrății lor din zonele pontice sau de la Dunărea de Jos, a fost adesea discutată în ultima vreme. Dacă prin lipsa a suficiente cercetări arheologice în această regiune s-a considerat că este vorba de o rămânere în urmă a acestor triburi față de cele din sudul Moldovei și mai ales din sud-estul Munteniei, prin îmbogățirea documentației atât din punct de vedere arheologic cât și istoric, se poate reveni asupra acestor afirmații fiind posibilă o punere în evidență a acelor elemente care arată o dezvoltare unitară a întregii culturi geto-dacice.

Deși studiile care au abordat problema începutului La Tène-ului în România s-au bazat mai ales pe rezultatele săpăturilor de la Poienști⁹, Buhăești¹⁰, și Lunca Ciurel — Iași¹¹, unde s-au cercetat așezări și necropole contemporane din secolele III—II î.e.n. evidențindu-se totodată și conviețuirea autohtonă-bastarnă, au reliefat totuși cu pregnanță și faptul că populația autohtonă n-a cunoscut o stagnare în evoluția sa, sub impulsul populației migrațoare venită din nord.

Așa se explică de ce la sfârșitul secolului al II-lea î.e.n., pe întreg teritoriul de la est de Carpați s-a documentat o cultură materială geto-dacică unitară de caracter Latène, asemănătoare celei din restul teritoriului geto-dacic.

În perioada de început a celei de a doua epoci a fierului în care multe elemente din prima epocă a fierului continuă să coexiste cu elemente noi, în Moldova constatăm două tipuri de așezări omenești. Dintre acestea se disting așezările întărite binecunoscutele „cetăți tracogetice“ fortificate cu valuri și șanțuri, ca cetatea traco-getică de la Arsura¹² și alături de ele o serie de așezări deschise sau neîntărite.

S-a putut constata că spre deosebire de cetățile din secolele V—III î.e.n. de pe înălțimi¹³, așezările neîntărite din această vreme nu au o întindere prea mare, ci ocupă în general poziții joase în lunci și pe terasele inferioare ale riurilor. Printre cele mai vechi așezări deschise geto-dacice din centrul Moldovei se poate enumera și aceea de la Corni — Huși, de pe locul numit Turbata. Aici s-au efectuat săpături arheologice de către Muzeul din Huși în colaborare cu Institutul de istorie și arheologie „A. D. Xenopol“ al Universității „Al. I. Cuza“ din Iași.

Descoperită întâmplător, datorită lucrărilor de amenajare a solului pentru plantarea viei, așezarea de la Corni — Turbata, a început să fie cercetată sistematic din anul 1973¹⁴ cu fonduri puse la dispoziție de autoritățile județene locale, care au înțeles importanța acestor descoperiri și

necesitatea de a fi salvate prețioasele vestigii, spre a fi valorificate muzeistic. Astfel o mare cantitate de material ceramic, obiecte și unelte ce s-au descoperit în săpături, vor fi expuse la Muzeul din Huși după prelucrarea și restaurarea lor în laboratorul Institutului de istorie și arheologie din Iași.

Această așezare caracterizată prin locuințe puțin adâncite în sol, de tipul semibordeielor, se încadrează pe baza materialului arheologic descoperit, în faza veche a culturii geto-dacice și se datează la sfârșitul secolului al IV-lea i.e.n. și începutul secolului al III-lea i.e.n. Această datare se sprijină pe analogiile pe care le comportă inventarul locuințelor amintite, cu descoperirile din așezări similare. Dintre acestea cele mai importante sînt Poiana¹⁵, Stîncești¹⁶ și Cotnari¹⁷ în Moldova, Histria¹⁸, Satu-Nou¹⁹, Murighiol²⁰, Bugeag²¹ și Enisala²² în Dobrogea, Zimnicea²³ și Alexandria²⁴ din Muntenia, așezări și necropole, unde ceramica autohtonă era asociată cu importuri grecești conferind o datare sigură a complexelor autohtone.

Dintre piesele descoperite, cele mai importante sînt două cosoare din fier pentru viticultură sau pomicultură (fig. 1/3,4). Aceste piese atestă printre altele că geto-dacii se îndeletniceau cu viticultura și cultivarea diferitelor plante. Un mare număr de prîsnele din lut ars (fig. 2/1—6), folosite la torsul lînei și cînepii, arată că și țesutul era o ocupație de bază a acestei populații. În prima locuință dezvelită în anul 1974 se afla o brătară de bronz cu trei grupe de nodozități, grupate cîte trei și o verigă de asemenea din bronz (fig. 1/1—2). Acest tip de brătară caracteristică în zona dobrogeană în secolul III i.e.n. (Murighiol, Bugeag, Enisala)²⁵ a mai fost descoperit la Bărboasa²⁶ în Moldova, Ocna Sibiului și Ațel în Transilvania²⁷, unde de asemenea se datează în secolele IV—III i.e.n. fiind găsite în aceleași complexe cu fibule Latène AB.

Data fiind prezența lor în număr mare în zona răsăriteană a Daciei, se apreciază că aceste brătări ornate cu trei sau patru grupuri de butoni, sînt de origine trago-getică și au fost importate în teritoriul celtic din Transilvania²⁸. În sprijinul acestei considerații vin și cîteva descoperiri de brătări identice descoperite pe teritoriul Bulgariei²⁹.

Ceramica, însă, constituie elementul cel mai numeros și cel mai variat al inventarului așezării. Ea se împarte în două categorii: a, ceramică lucrată cu mîna, care este cea mai abundentă și mai variată ca forme (fig. 3/1—6) și b, ceramică lucrată la roată (fig. 4, fig. 5). Aceasta din urmă are o importanță deosebită intrucît ne atestă pentru o perioadă mai veche influențele grecești pătrunse în această zonă.

Datorită legăturilor comerciale, ceramica cenușie grecească din zona Pontului Euxin, a pătruns spre nord pînă în regiunile est carpatice, îndeosebi pe văile rîurilor Siret, Prut și Nistru unde s-au descoperit cele mai numeroase elemente grecești din mediul cultural autohton³⁰. De asemenea, prin obișnuitele legături intertribale, multe elemente de cultură sud-dunăreană, specific tracice au pătruns în nord prin intermediul grupurilor geto-dacice de pe cursul mijlociu al Dunării³¹.

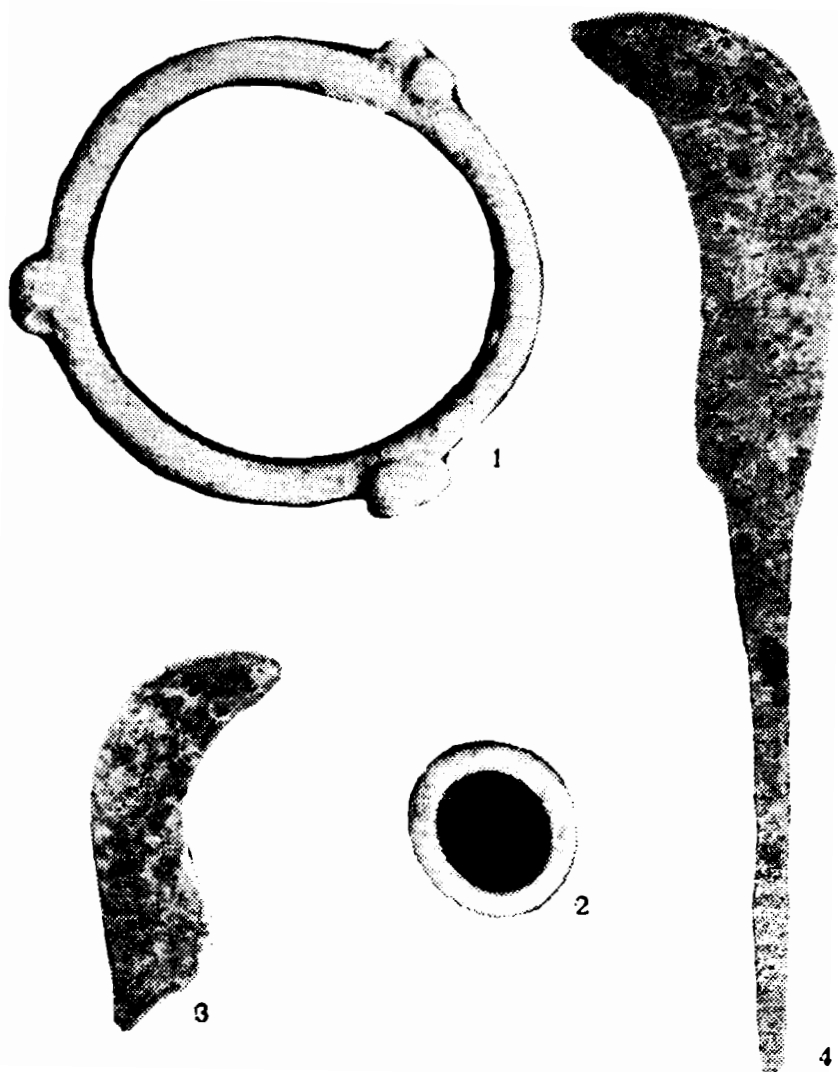


Fig. 1 *Huși-Corni*; 1, 2, brățară și verigă din bronz; 3, 4, cosoare din fier, descoperite în locuințele 1—3.

Fig. 1 *Huși-Corni*. 1, 2, brățaret et anneau en bronz; 3, 4, serpes en fer, trouvés dans l'habitations 1—3.

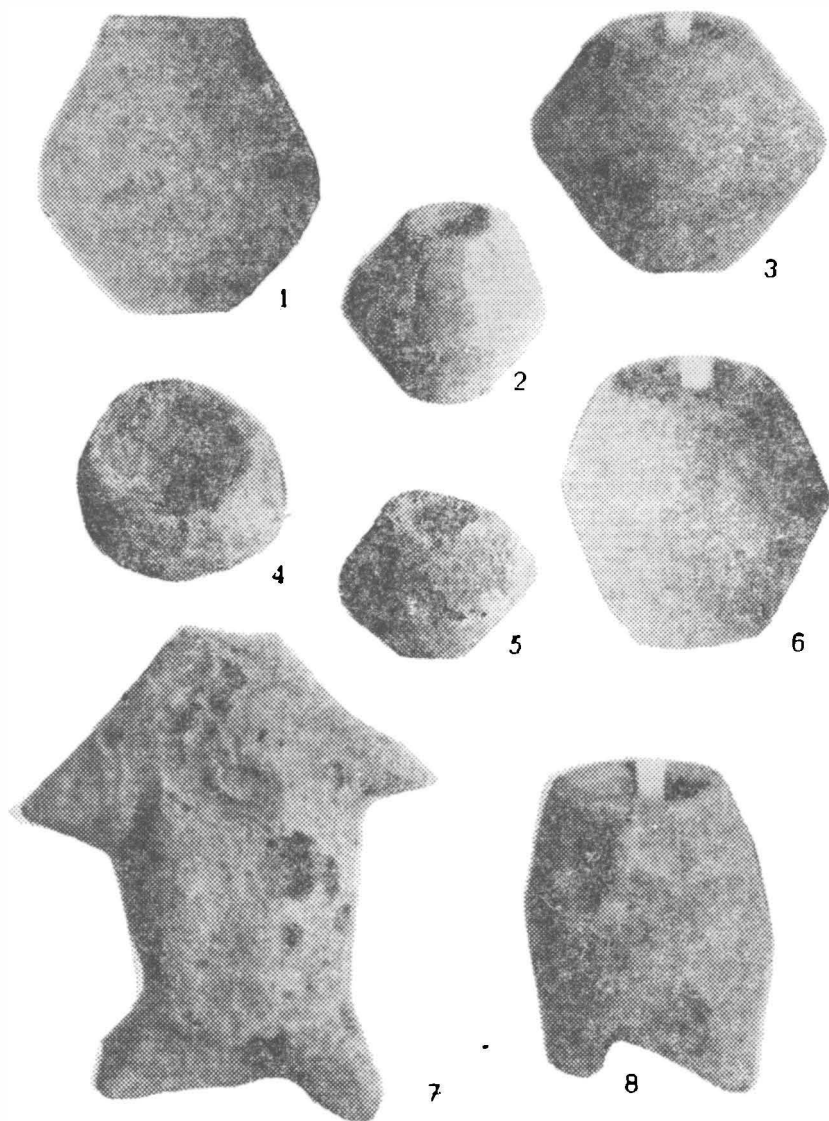


Fig. 2 Idoli și diferite forme de fusaiole descoperite în locuințele 1 și 2 din
așezarea geto-dacică de la *Huși-Corni*.

Fig. 2 Les idols et fusaïoles de différentes formes trouvées dans l'habitations
1 et 2 de l'établissement géto-dacique de *Huși-Corni*.

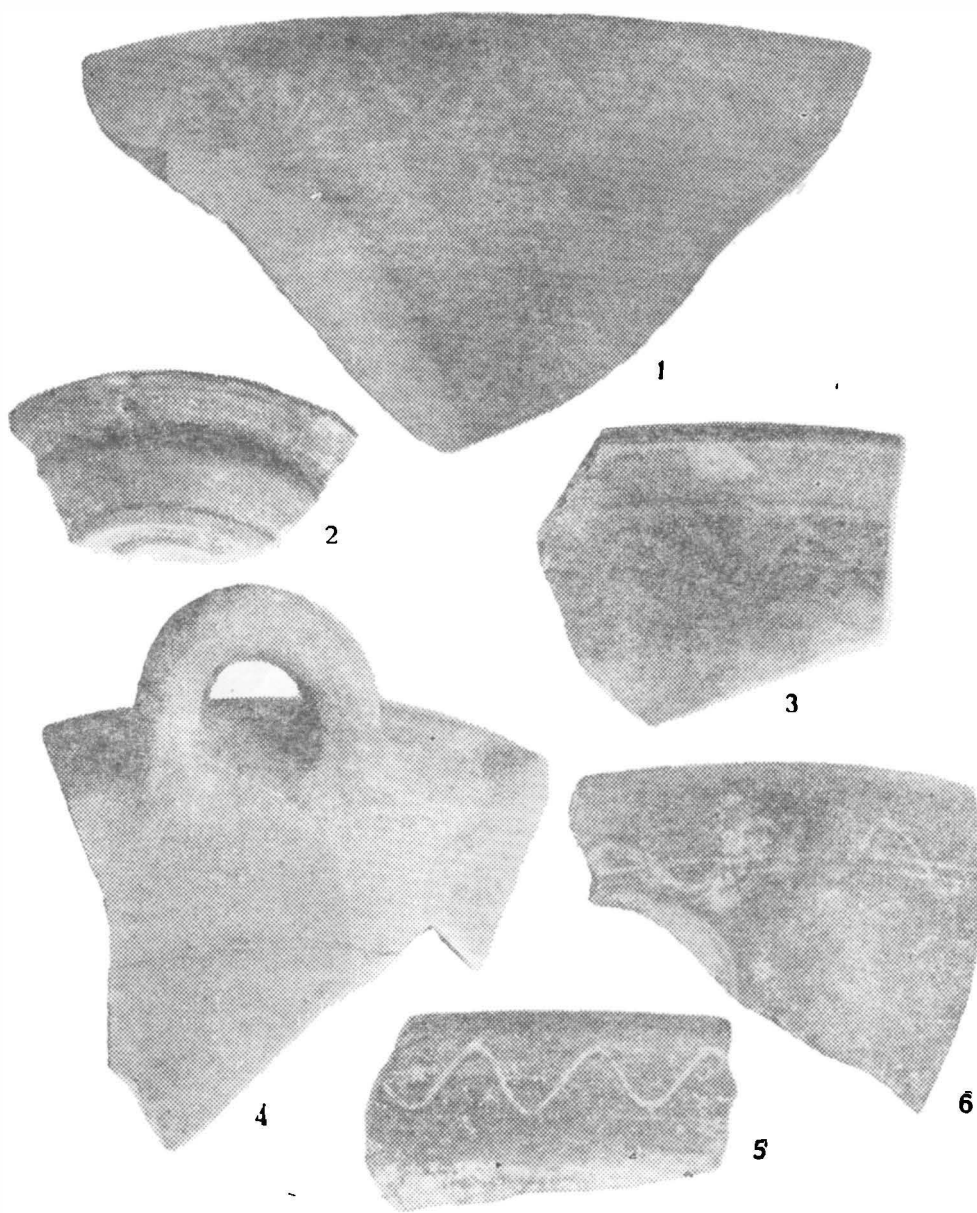


Fig. 3. Ceramică luorată la roată din așezarea geto-dacică de la *Huși-Corni*.

Fig. 3 Céramique tournée de l'établissement geto-dacique de
Huși-Corni.

Influența grecească și sud-tracică asupra mediului autohton geto-dacic, s-a manifestat ca urmare a unui contact direct începând din a doua jumătate a secolului al V-lea î.e.n.³²

Populația geto-dacică din așezările aflate în centrul Moldovei a întreținut secole la rind aceste relații, procurându-și pe această cale produse pe care încă nu le putea realiza prin propriul său efort. Dintre acestea, amforele, de altfel cele mai numeroase obiecte arheologice, apărute în așezările noastre, ne atestă tocmai aceste schimburi. Specificul amforelor ne permite să stabilim că autohtonii geto-daci primeau ulei și vin dulce grecesc din insulele Thasos, Chios, Rhodos și Cos, orașe care, în această vreme, ocupau un loc însemnat în activitatea comercială și de schimb în regiunile din nordul Mării Negre.

Din analiza izvoarelor scrise antice, se constată că în această perioadă în preajma Dunării se observă o tendință de unificare și întărire a triburilor geto-dacice, care stârnesc și îngrijorarea unor state ca Macedonia și Tracia. Așa de exemplu Iordanes afirmă că „geții au fost întotdeauna superiori aproape tuturor barbarilor și aproape egali cu galii”³³.

La accelerarea ritmului dezvoltării culturii materiale a geto-dacilor a contribuit bogăția resurselor naturale. Descoperirile arheologice documentează, între altele, o intensă și avansată prelucrare a metalelor deja din epoci mai vechi.

Stringerea unei mari cantități de surplusuri de produse, concentrate în mina șefilor de triburi, a făcut din Dacia încă de timpuriu o „piață” însemnată spre care se vor îndrepta privirile greco-macedoniene în vederea rezolvării unora din interesele lor economice³⁴. Din acest punct de vedere regiunea est carpatică a României poate fi considerată ca având o evoluție paralelă cu cea carpato-danubiană și istro-pontică, ipoteza inegalității, în timp și spațiu dintre aceste zone fiind infirmată de cercetările recente³⁵.

Transformările cunoscute de societatea geto-dacică care i-au permis să treacă la a doua epocă a fierului încă în prima jumătate a secolului al III-lea și în unele regiuni la sfârșitul secolului al IV-lea î.e.n. sînt ilustrate și prin descoperiri numismatice. Astfel, înmulțirea și permanentizarea schimburilor între triburile geto-dacice și lumea macedoneană impune treptat folosirea monedei ca mijlocitor în relațiile de schimb. Apar astfel în a doua jumătate a secolului al IV-lea î.e.n. la nordul Dunării, monedele grecești și ale regilor macedoneni³⁶.

În general în Moldova, între Siret și Prut se cunosc 23 de descoperiri cu un total de 300 monede. Această concentrare a determinat pe unii cercetători să creadă că în această regiune erau formațiuni politice tribale cu conducători care coordonau activitatea de schimb. Folosirea monedei în perioada cuprinsă între sfârșitul secolului al III-lea și începutul secolului al II-lea î.e.n. în zona centrală a Moldovei demonstrînd existența unei însemnate vieți economice și politice a tri-

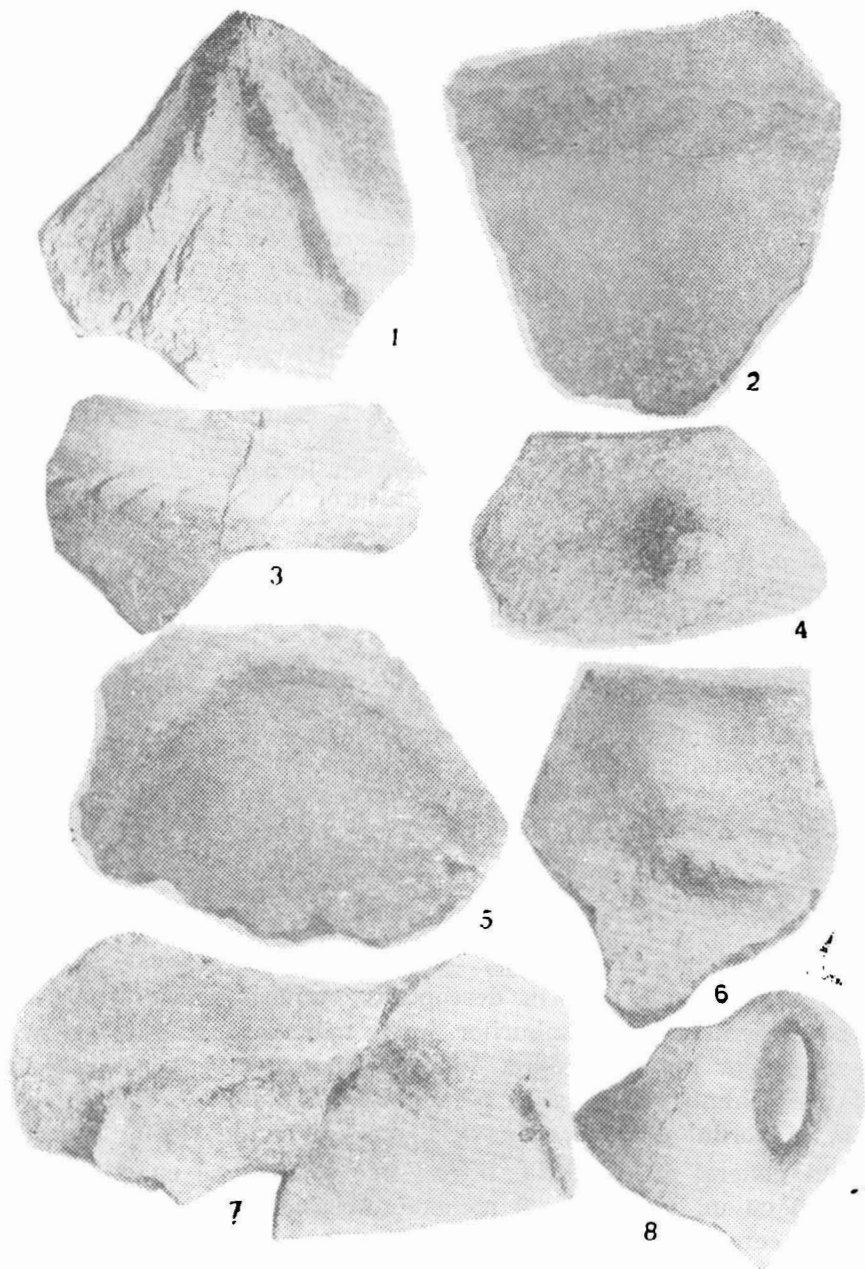


Fig. 4 Ceramică lucrată cu mina din așezarea geto-dacică de la *Huși-Corni*.

Fig. 4. Céramique travaillée à la main, le l'établissement geto-dacique de *Huși-Corni*.

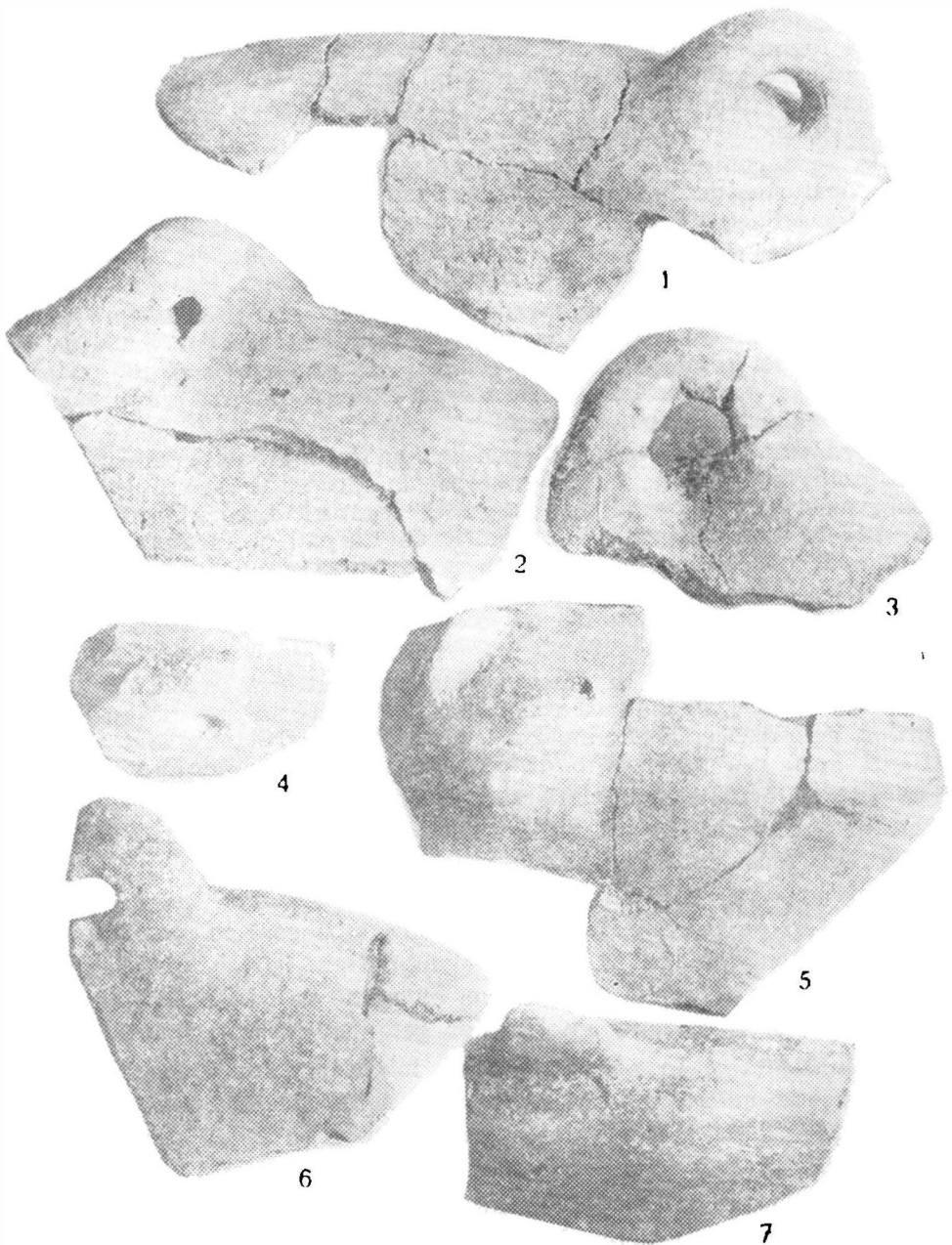


Fig. 5 Ceramică luorată cu mina din așezarea geto-dacică de la *Huși-Corni*.
Fig. 5, Céramique travaillée à la main de l'établissement geto-dacique de
Huși-Corni.

burilor geto-dacice, arată că la această dată nu era încă instituită în această regiune o hegemonie străină, ceea ce avea să se întâmple la începutul secolului al II-lea î.e.n. când triburile bastarnice, de origine germană, se stabilesc în centrul și nordul Moldovei exercitând asupra populației locale o anumită dominație³⁷.

În zona centrală a Moldovei această populație a fost documentată prin săpăturile de la Arsura, Răducăneni, Curteni, Oltenești, Grozești, Dănești și altele în care s-au descoperit resturi de așezări și la Poănești, Buhăești și Borosești, singurele locuri în care s-au descoperit necropole ale acestei populații în țara noastră³⁸.

Elementele specifice triburilor bastarnice identificate în aceste locuri sînt reprezentate de ceramica neagră lustruită cu anumite caracteristici de formă și decor, precum și de unele obiecte de podoabă din fier. Ele atestă această prezență de o amploare mai mică sau mai mare timp de aproape un secol.

Tezaurul de la Vovriești specific ca tip mai ales pentru regiunile Moldovei centrale, a fost îngropat la începutul secolului al II-lea î.e.n. sugerîndu-se astfel ipoteza unei legături directe între stabilirea temeinică a bastarnilor la răsărit de Carpați și încetarea emiterii monedelor de către geto-daci³⁹. Din acest punct de vedere noile interpretări ale izvoarelor scrise privind rezistența întîmpinată de bastarni din partea triburilor geto-dacice, concordă și cu majoritatea dovezilor numismatice.

Influențele greacă și traco-meridională pătrunse adînc în teritoriul est-carpatic, au avut ca rezultat o dezvoltare în așa măsură a așezărilor geto-dacice, încît invazia grupurilor de bastarni din secolele III—II î.e.n. n-a provocat o dizlocare a acestora și nici n-a întrerupt acel proces evolutiv caracteristic perioadei premengătoare cristalizării statului geto-dacic condus de Burebista, de la întemeierea căruia comemorăm 2050 de ani.

La începutul secolului I î.e.n. geto-dacii își întăresc așezările, amenajînd cetăți pe înălțimi, întărite cu ziduri și uneori cu șanț împotriva altor valuri migratoare⁴⁰. Tot acum și mai tîrziu își fac apariția pe teritoriul central și de sud al Moldovei elemente de caracter roman, ceea ce documentează relațiile autohtonilor geto-daci și cu romanii care își întind influența și în nordul Dunării, luînd cu timpul locul grecilor. Depozitul de amorfe de la Vetrișoiaia⁴¹ demonstrează noua orientare a populației locale către puterea politică care se făcea din ce în ce mai simțită în Balcani și care mai tîrziu va cuceri și Dacia.

În acest context îmbogățirea colecțiilor muzeelor din județul Vaslui trebuie să aibă în vedere elucidarea și a altor probleme din istoria geto-dacilor, mai ales în perioada provinciilor Moesia și Dacia și a romanizării populației băștinașe efectuîndu-se cercetări ample și în această direcție.

NOTE ...

¹ D. Berciu, *A propòs de la gènese de la civilisation Latène chez les Gèto-Daces*, în *Dacia*, NS, I, 1957, p. 133—141; idem, *Descoperirile getice de la Cernavoda (1954) și unele aspecte ale începutului formării culturii Latène geto-dacice la Dunărea de Jos*, în *Materiale*, IV, 1957, p. 181—213; idem, *Die Stellung aer Geten im Lichte des Archäologie*, în *Dacia*, NS, V, 1961, p. 163.

² C. Preda, *Un nou aspect al începuturilor epocii fierului în Dacia (descoperirile de la Alexandria)*, în *SCIV*, XI, 1, 1960, p. 25—36; E. Condurachi, *Apariția ceramicii Latène la Dunărea de Jos*, în *SCIV*, 16, 1, 1965, p. 43—49; Al. Alexandrescu, *Necropola getică de la Zimnicea*, comunicare la Conferința națională de arheologie de la Craiova, 1969.

³ M. Petrescu-Dimbovița, *Descoperirile arheologice de la Frumușița*, în *SCȘ — Iași*, III, 1953, 1—4, p. 498—504.

⁴ Radu și Ecaterina Vulpe, *Les fouilles de Poiana*, în *Dacia*, III—IV, 1927—1932, p. 277—296; R. Vulpe și colab., *Activitatea șantierului arheologic Poiana — Tecuci*, în *SCIV*, II, 1, 1951, p. 177—216; idem, în *SCIV*, III, 1952, p. 191—220; R. Vulpe, *La civilisation dace et ses problèmes à la lumière des dernières fouilles de Poiana, en basse Moldavie*, în *Dacia*, NS I 1957, p. 143—164.

⁵ N. Gostar, *Cetatea dacică de la Piatra Neamț — Bitca Doamnei*, în *Omagiu lui P. Constantinescu-Iași*, 1965, p. 81—86; idem, *Cetăți dacice din Moldova*, 1969; V. Căpitanu și V. Ursache, *O nouă cetățuie dacică pe valea Siretului*, în *Carpica*, II, 1969 p. 93—130; idem, *Descoperiri geto-dacice în județul Bacău*, în *Crisia*, II, 1972, p. 97—114.

⁶ Informații C. Iconomu.

⁷ N. Zaharia, M. Petrescu-Dimbovița, E. Zaharia, *Așezări din Moldova. de la paleolitic și pînă în secolul al XVIII-lea*, 1970, p. 54—59.

⁸ S. Teodor, *Le commencement de La tène dans la Nord-Est de la Roumanie in Thracia*, III, *Serdicae*, 1974, p. 151—163.

⁹ R. Vulpe, *Săpăturile de la Poienești din 1949*, în *Materiale*, I, 1953, p. 486—506.

¹⁰ D. Teodor, *O necropolă Latène de la Buhăești — Negrești*, în *SCȘ — Iași*, VIII, 1957, 2, p. 309.

¹¹ A. Nițu, *Lunca Ciurei (Șantierul arheologic Trușești)*, în *SCIV*, VI, 1—2, 1955, p. 183—187.

¹² S. Teodor, *Cetatea traco-getică de la Arsura, jud. Vaslui (1964)*, în *Materiale*, X, 1973, p. 53—59.

¹³ A.C. Florescu, *Unele considerații asupra cetăților traco-getice (hallstatuene) din mileniul I î.e.n. de pe teritoriul Moldovei*, în *Cercet. Ist.*, II, Iași, 1971, p. 116—117.

¹⁴ Săpături efectuate în anii 1973—1975 de către Silvia Teodor și Violeta Bazarciuc.

¹⁵ Vezi nota 4.

¹⁶ A.C. Florescu și S. Rață, *Complexul de cetăți traco-getice (sec. VI—III î.e.n.) de la Stînțești — Botoșani*, în *Studii și Materiale*, Suceava, 1969, p. 9—18.

¹⁷ A.C. Florescu, *op. cit.*, în *Cercet. Ist.*, II.

¹⁸ M. Coja, *Le céramique autochtone d'Histria aux V—I siècle av. notre ère*, în *Actes du premier Congrès international d'études balkaniques et sud-est européennes*, II, Sofia, 1969, p. 281—317.

¹⁹ B. Mitrea, C. Preda și N. Anghelescu, *Săpăturile de salvare de la Satu-Nou. Cimitirul geto-dacic I*, în *Materiale*, VII, 1961, p. 283—289; B. Mitrea, *Șantierul Satu-Nou. Necropola geto-dacă*, în *Materiale*, VIII, 1962, p. 368—372.

²⁰ E. Bujor, *Săpăturile de salvare de la Murighiol*, în *SCIV*, VII, 3—4, 1966, p. 243—252; idem, în *Materiale*, III, V, VI, VII; idem, în *Dacia*, NS, II, 1958, p. 125—141.

²¹ M. Irimia, *Cimitirele de incinerare geto-dacice de la Bugeac-Ostrov*, în *Pantica I*, 1968 p. 193—234; idem, în *Pontica*, 2, p. 23—40;

²² S. Gavrilă, *Cimitirul tumular de la Enisala*, în *Peuce*, II, 1970, p. 118.

²³ Al. Alexandrescu, *op. cit.*, la nota 2.

²⁴ C. Preda, *op. cit.*, în *SCIV*, XI, 1, 1960.

²⁵ E. Bujor, *op. cit.*, în *SCIV*, VI, 1955, pl. 1/2; M. Irimia, *op. cit.*, în *Pontica*, I, 1968, fig. 31; S. Gavrilă, *op. cit.*, p. 118, fig. 31/9.

²⁶ Informații de la C. Buzdugan.

²⁷ Vl. Zirra, *Influence des gèto-daces et de leurs voisins sur l'habitat celtique de Transylvanie*, în *Alba Regia*, 1975, XIV, p. 52, pl. II A/1—4.

²⁸ *Ibidem*.

²⁹ T. Dremsisova, în *BIAB*, XIX, 1955, p. 69, fig. 12/S.

³⁰ D. Tudor, *Amfore elenistice descoperite în R.P.R.*, în *Studii și referate*, I, 1954, p. 81; idem, *Răspîndirea amforelor grecești ștampilate în Moldova, Muntenia și Oltenia*, în *AM*, V, 1967, p. 37—39.

³¹ I. Nestor, *Keltische Gräber bei Mediaș*, în *Dacia*, VII—VIII, 1937—1940, p. 154—182; idem, *Săpăturile arheologice de la Zimnicea, jud. Teleorman*, în *Studii*, II, 1, 1949, p. 116—125.

³² V. Pârvan, *La pénétration hellénique et hellénistique dans la vallée du Danube*, în *BSH*, X, 1923, p. 23—47.

³³ Iordanes, *Getica*.

³⁴ E. Condurachi, *Problème économiques et sociaux d'Histria à la lumière de dernières recherches*, în *Nouvelles études d'Histoire*, 1955, p. 71—84; idem, *Der Beitrag der Münzfunde von Istros zur Kenntnis des Waren- und Geldumlaufes an der unteren Donau im vorrömischen Zeitraum*, în *Wiss Annalen*, Berlin, VI, 1957, p. 289—304.

³⁵ D. Berciu, *op. cit.*, în *Dacia*, NS, I, 1957, p. 133—141; I.H. Crișan, *Contribuții la problema unității culturii materiale geto-dacice*, în *AMN*, V, 1968, p. 21—31.

³⁶ C. Preda, *Triburile geto-dacice și circulația monedelor lui Filip al II-lea la nord de Dunăre*, în *SCIV*, 3—4, 1966, p. 272—283.

³⁷ R. Vulpe, *Le problème des bastarnes à la lumière des découvertes archéologiques en Moldavie*, în *Nouvelles études d'Histoire*, 19, 1955, p. 105.

³⁸ Alte localități în care s-au mai descoperit resturi de cultură materială bastarnică sînt menționate în: N. Zaharia, M. Petrescu-Dimbovița, E. Zaharia, *op. cit.*, p. 57—59; M. Babeș, *Dacii și bastarnii*, în *Mem. Antiq.*, II, 1970; S. Teodor, *Bastarnii pe teritoriul Moldovei*, în *Studii și Materiale*, Suceava, III, 1971, p. 37—45.

³⁹ C. Preda, *Tezaurul de la Vovriești și unele probleme privind monedele geto-dacice din Moldova*, in *AM*, 1966, p. 172 ; idem, *Monedele geto-dacilor*, 1973, p. 111—118.

⁴⁰ N. Gostar, *Cetăți dacice din Moldova*, București, 1969.

⁴¹ Ș. Sanie, *Două mici depozite de amfore romane descoperite în Moldova*, in *SCIV*, 19, 2, 1968, p. 345—347. fig. 1.

CONSIDERATIONS CONCERNANT LA CULTURE GÉTO-DACE DE LA MOLDAVIE, DURANT LES III^e—IV^e SIECLES av.n.è.

Résumé

Partant de l'idée que la civilisation géto-dace sur le territoire de la Moldavie a eu, durant les IV^e—III^e siècles av.n.è. un caractère unitaire, l'auteur met en évidence les éléments caractéristiques pour cette période, découverts, surtout dans la zone centrale de la Moldavie par les recherches archéologiques d'ampleurs.

Le problème de l'existence, dans cette zone de certains tribus geto-daces, qui bénéficiaient de la même évolution dans le cadre de leur établissements, ouverts ou fortifiés, comme leurs confrères des zones pontiques ou du Bas-Danube, a été beaucoup discuté, depuis quelque temps, dans l'historiographie, à cause des rares découvertes archéologiques concernant la période antérieure aux premières migrations germaniques.

L'auteurs présente pour la première fois, quelques découvertes de l'établissement de Huși-Corni, département de Vaslui daté à l'aide de certaines pièces caractéristiques pour les IV^e—III^e siècles av.n.è. On remarque, parmi celles-ci, un bracelet en bronze, orné avec trois groupes de noduls (fig. 1/1) qui a des analogies, avec les pièces, découvertes en Transylvanie et surtout, en Dobroudgea, dans les établissements de la même époque. Egalement la plus part de la poterie découverte dans trois habitats, qui ont été fouillés dans cet établissement (fig. 3—5) est identique avec celle découverte à Bugaeag-Ostrov, Murighiol, Enisala etc. de Dobroudgea de même, que celle de Zimnicea et Alexandria, du sud de la Valachie. On considère que la présence de la céramique tournée dans une quantité relativement grande, dans la zone centrale de la Moldavie, est dû aux relations multiples, qui ont existé entre la population de la Moldavie et celle de la Do-

broudgea, durant la période la plus florissantes, des colonies grecques de la Mer Noir.

Il faut tenir compte également, des influences sud-danubiennes, pénétrées par les relations intertribales, ou a l'aide d'un contact direct.

Les découvertes numismatiques attestent également, l'augmentation des échanges commerciaux, ayant comme moyen, la monnaie macédonienne ou grecque.

A l'accélération du rythme du développement de la culture matérielle géto-dace a contribué la richesse des ressources naturelles. Les découvertes archéologiques attestent une intense et avansé usinage des métaux pratqué des époques plus anciennes.

Deux serpes en fer (fig. 1/3—4) découvertes dans l'établissement de Huși-Corni nous demontre qu'une des principale occupation de la population géto-dace était la viticulture et l'arboriculture en dehors de l'agriculture, qui constituée la base des relations commerciales avec les colonies grecques. L'invasion durant les III^e—II^e siècles av.n.è. des tribus bastarnes n'a pas provoqué une dislocation des établissements géto-dace, et n'a pas interrompu le processus évolutif caractéristique pour la période antérieure à la cristalisation de l'État Dace dirigé par Burebista.

Traduire par Irina Sitaru