

PRINCIPALELE RĂZULTATE ALE CERCETĂRIILOR ARHEOLOGICE DE LA VASLUI — CURĂILE DOMNEȘTI DIN ANUL 1978 *

ALEXANDRU ANDRONIC, RICA POPESCU

În planul de cercetări științifice ale Muzeului județean Vaslui pe anul 1978 s-au prevăzut și săpături arheologice sistematice în colaborare cu Institutul de istorie și arheologie „A. D. Xenopol” al Universității „Al. I. Cuza” din Iași. Efectuate în perioada 15 iunie — 15 august 1978, pe locul denumit „Curăile Domnești”, săpăturile din anul 1978 au constituit continuarea cercetărilor arheologice întreprinse în anii 1976 și 1977¹.

În campania din vara anului 1978 s-a urmărit în primul rând dezvelirea ruinelor descoperite în 1976 în sectorul C, unde prin secțiunile C I și C III au fost date la iveală resturile unei construcții din piatră și cărămidă (L 10). Datorită materialului arheologic descoperit, ruinele reprezintă resturile fundațiilor și ale subsolului unei construcții masive din piatră și cărămidă, datând din secolul al XV-lea (fig. 1).

Importanța complexului L 10 impunând efectuarea neîntârziată a unor lucrări de restaurare și conservare muzeistică s-a procedat, în consecință, la dezvelirea parțială a ruinelor, trasându-se două suprafețe (C III a-b). Astfel, suprafața C III a (10 m × 7 m) a cuprins latura de sud-vest a complexului L 10. Cu acest prilej, au fost dezvelite complet resturile zidurilor de fundație, doi piloni patrulateri, precum și un al treilea pilon, însă acesta adosat laturei de sud a construcției, păstrind o parte din bolta de cărămidă (fig. 1 și fig. 2/1—2). Totodată, s-a constatat că zidul fundației a fost în cea mai mare parte demantelat, iar în colțul de sud-vest al complexului L 10 distrus complet pînă la nivelul podelei de lut galben al subsolului. De asemenea, s-a putut constata omogenitatea zidăriei medievale, precum și grosimea acesteia. Din acest punct de vedere zidurile fundației, atîngînd o grosime de aproximativ 1,70 m, prezintă o deosebită importanță sub raportul arhitecturii întregii construcții, deoarece astfel de fundații masive, avînd grosimea unor ziduri de cetate medievală, erau necesare a susține la suprafață o structură din piatră la fel de masivă, după toate probabilitățile, cu parter și etaj.



Fig. 1. — Vaslui — Curțile Domnești. Piloni de piatră din secolul al XV-lea.

Fig. 1. — Vaslui — Les Cours Princières. Piliens en pierre du XVe siècle.

În continuare, a fost trasată suprafața C III b (10×6 m) pentru a se dezveli și latuna de sud-est a complexului L 10 (fig. 2/1—2), procedindu-se în felul acesta la dezvelirea și cercetarea unei suprafețe de $13 \text{ m} \times 10 \text{ m}$, reprezentînd, în momentul de față, numai jumătatea de sud a complexului medieval din vremea lui Ștefan cel Mare.

Concomitent s-a trasat și necțiunea C IV ($30 \text{ m} \times 1,50 \text{ m}$), în care, la o adîncime între 0,60 m și 0,70 m, a fost găsit și dezvelit parțial un pavaj din pietre de râu de dimensiuni mici. Acest pavaj, după cum o dovedește poziția sa stratigrafică, se găsește în legătură directă cu complexul L 10.

Dealtfel, stratigrafia locului cercetat, în liniile sale generale, se prezintă aproape la fel ca și în secțiunea A. Astfel, sub stratul vegetal actual se află un pavaj de trotuar amenajat pe straturi de nisip, lut și pămînt purtat. Apare apoi un strat compact de moloz, amestecat cu pietre și cărămizi sfărîmate. Sub acest strat se găsește o depunere de pămînt cenușos, cu materiale arheologice din secolul al XVII-lea. Urmează diverse lentile de mortar, precum și un strat subțire de arsură, marcînd nivelul secolului al XVI-lea. Sub aceste depuneri se găsește un pavaj compact din pietre de râu, amenajat cu deosebită grijă pe un strat de nisip, deus uniform pe solul de pămînt negru-cenușos,

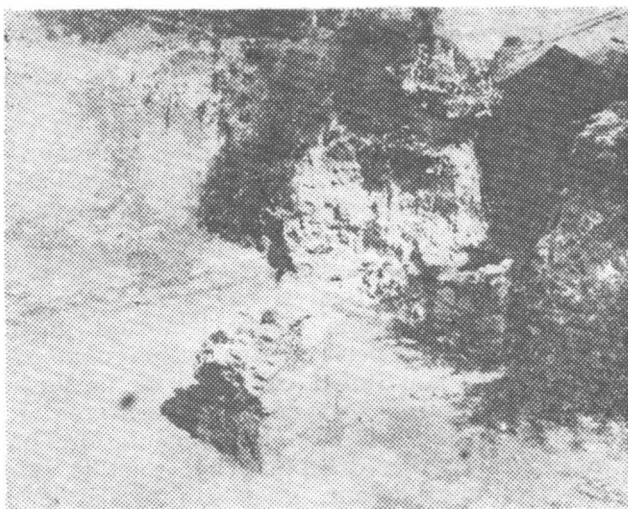
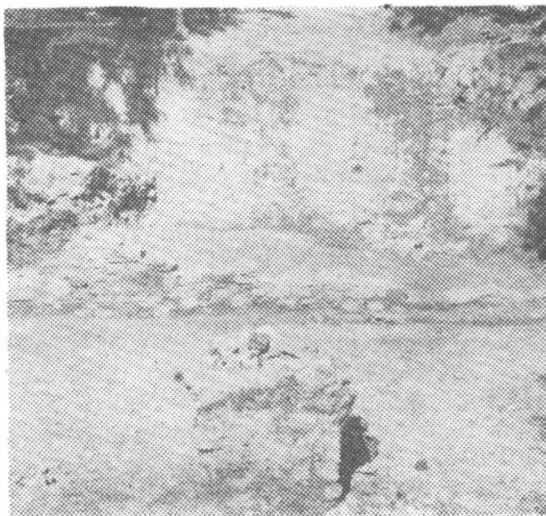


Fig. 2. — Vaslui — Curțile Domnești. 1—2, resturi ale fundațiilor și pilonilor de arcade din secolul al XV-lea.

Fig. 2. — Vaslui — Les Cours Princières. 1—2, restes des fondations et des pilons des arcades du XV^e siècle.

denumit convențional humus medieval. De la nivelul acestui sol se adâncesc fundațiile construcțiilor de piatră din sectorul A, și, așa cum s-a stabilit prin cercetările anterioare, tocmai acest sol de pământ negru-cenușos reprezintă pe locul cercetat nivelul de locuire din secolul al XV-lea. Sub acest strat se află stratul de pământ brun-roșcat, în cuprinsul căruia se găsesc resturi de locuire datind din epoca orînduirii comunei primitive. În fine, ultimul strat este acela de lut galben-verzui, reprezentînd solul viu.

În sectorul A s-au mai trasat secțiunile A XX (10 m × 2 m), orientată nord-sud, în vederea delimitării laturii de sud-vest a pavajului dezvelit anterior în preajma complexului L 9 și A XXI (10 m × 2 m), orientată vest-est, pentru a surprinde limita de nord a săpăturilor întreprinse în sectorul dat în anii 1958—1959. A fost apoi deschisă suprafața A XXII a-d (4 m × 4 m) în vederea identificării resturilor fundației unui zid de piatră, descoperit în casetelle A IX a-b în 1976, zid a cărui orientare era aproape paralelă cu latura nord-vestică a complexului L 9.

În fine, în imediata apropiere a complexului L 9 au fost trasate două secțiuni mai mici, A XXIII și A XXIV, cercetîndu-se nivelul de locuire din secolul al XV-lea, dovedit a fi bogat în resturi de ceramică de uz comun și fragmente de cahlă de sobă, mai ales din vremea lui Ștefan cel Mare.

Cercetările efectuate în sectorul A au dat la iveală foarte numeroase fragmente ceramice de uz casnic, nesmălțuite, din pastă roșie bine frământată, caracteristice atât primei jumătăți a secolului al XV-lea (fig. 3/1—4), cit și celei de a doua jumătăți a secolului respectiv (fig. 3/5—7). Semnificativ este faptul că ceramica roșie de uz comun din a doua jumătate a secolului al XV-lea descoperită la Vaslui își găsește analogii, mergînd pînă la identitate, în ceramica similară provenind de la curțile domnești din principalele orașe din Moldova din vremea lui Ștefan cel Mare.

Deosebit de importantă este descoperirea unui fragment de cahlă din pastă roșie omogenă, arsă la roșu și cu smalt galben-auriu, avînd ca ornament imaginea sf. Gheorghe călare, omorînd un balaur (fig. 3/9). Fragmentul de cahlă, descoperit pentru prima dată în complexul curții domnești din vremea lui Ștefan cel Mare de la Vaslui, se încadrează în grupa cahlilor avînd ca ornament reprezentarea sf. Gheorghe. Călărețul este redat conducînd calul de la stînga la dreapta și ținînd friul cu mîna stîngă, iar în mîna dreaptă avînd o suliță lungă cu care străpunge capul și gîtul unui balaur, aflat sub picioarele calului.

Descoperirea la Vaslui a unor cahlă cu reprezentarea sf. Gheorghe completează în primul rînd repertoriul motivelor ornamentale de pe cahlăle date la iveală prin săpăturile arheologice sistematice din anii 1976—1978, iar în al doilea rînd confirmă apartenență vestigiilor respective la epoca lui Ștefan cel Mare, deoarece acest fel de cahlă se asociază cu acelea care redau stema dezvoltată a Moldovei, așa cum s-a documentat, de exemplu, la curtea domnească de la Bacău, datind din vremea gloriosului voievod².

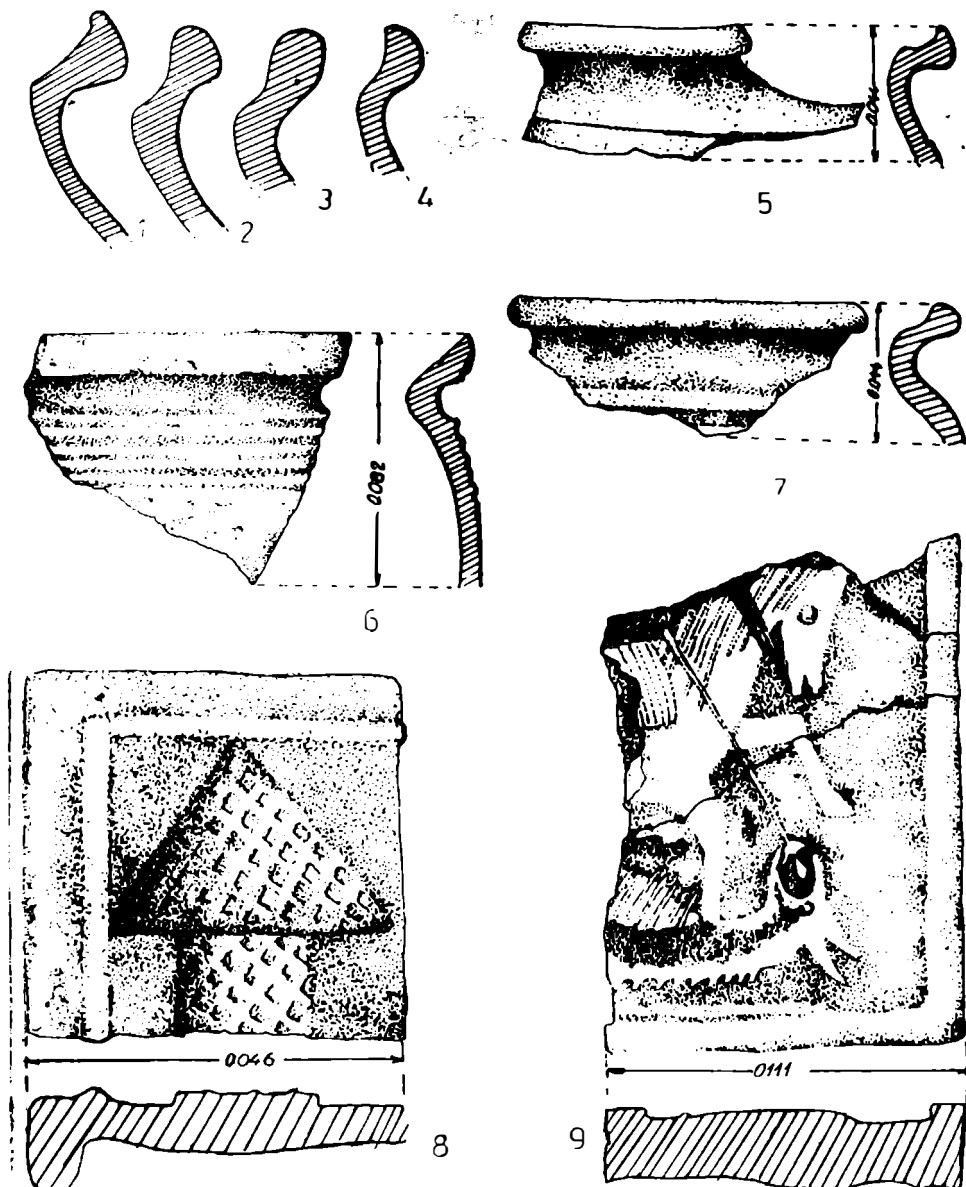


Fig. 3. — Vaslui — Curțile Domnești. 1—7, fragmente ceramice din secolul al XV-lea ; 8—9, fragmente de cahle de sobă din a doua jumătate a secolului al XV-lea.

Fig. 3. — Vaslui — Les Cours Princières. 1—7, fragments céramiques du XV^e siècle ; 8—9, fragments des carreaux des poêles de la deuxième moitié du XV^e siècle.

Analogiile cu cahlele descoperite la Bacău constituie, în cadrul medievisticii noastre, elemente suprastructurale de comparație, menite să arunce o lumină cit se poate de edificatoare asupra instituției cavaleriei ca atare și a caracteristicilor feudalismului românesc, cu implicațiile de rigoare privind structurile medievale occidentale. Astfel, deseori în cronicile medievale din occidentul Europei, s-a subliniat faptul că de regulă atunci când au avut loc acțiuni războinice, interioarele palatelor marilor feudali erau devastate și distruse sobele meșteșugit ornamentate cu cahle cu diverse reprezentări. De obicei, erau distruse cahlele cu ornamente geometrice, vegetalo-florale, zoomorfe și chiar antropomorfe, rămânând însă întregi numai acelea care înfățișau pe sf. Gheorghe, deoarece era considerat patron al tuturor cavalerilor¹.

Recentele descoperiri de la Vaslui oferă posibilitatea de a se considera că și la curtea domnească a lui Ștefan cel Mare, în cadrul decorului fastuos al palatului voievodal, unde sobele cu cahle nesmălțuite, dar mai ales, cu cahle smălțuite jucau un rol de seamă, a existat și imaginea patronului cavalerilor medievalli.

Săpăturile arheologice sistematice din sectorul C au permis și dezvelirea parțială a complexului L 10, reprezentând, după toate probabilitățile, ruinele palatului domnesc din vremea lui Ștefan cel Mare. În acest sens sint concludente constatările privind tehnica de construire a zidăriei. Astfel, având ca liant mortar pe bază de var hidraulic, zidurile de fundație prezintă o grosime asemănătoare unor ziduri de incintă de cetate medievală. De asemenea, prezintă importanță și faptul că ruinele dezvelite aparțin unei construcții masive, cu subsol, parter și probabil etaj, dovadă fiind pilonii din piatră pentru susținerea bolților din cărămidă ale subsolului clădirii (fig. 1 și fig. 2/1—2). Pilonii indică și împărțirea subsolului în două tronsoane. În același timp, pilonii cu bolțile din cărămidă susțineau, la rîndul lor, tavanul boltit, tot din cărămidă, al subsolului pe ambele tronsoane.

În acest fel, elementele de arhitectură descoperite la Vaslui în anul 1978, ne oferă posibilitatea atestării, în perimetrul „Curților Domnești”, a unor construcții masive din piatră, reprezentînd, probabil, un castel pontificat. Astfel, afirmația că pe locul respectiv s-a înălțat palatul lui Ștefan cel Mare, este dovedită de descoperirea mai multor fragmente de pietre cu murlură gotică, elegant profilată (fig. 4/1—6), unele provenind de la chenare dreptunghiulare de la ferestre cu baghete încrucișate, precum și unele fragmente de cărămizi, avînd o latură smălțuită, folosite la decorarea exteriorului palatului domnesc. De asemenea, un fragment de placă pavimentară (fig. 4/7), unicat în ceea ce privește descoperirea în cadrul curților domnești din Moldova a unui astfel de element structural de interior, constituie, la rîndul său, o dovadă arheologică importantă sub raportul atribuirii complexului ca atare.

În același timp, se impun atenției și fragmentele de cahle din pastă roșie, smălțuite, avînd ca decor turnuri de castele medievale (fig. 3/8), cu analogii în palatele feudale din Europa Centrală. De asemenea, se remarcă și descoperirea în complex a unor obiecte de podobă specifice, datînd din secolul al XV-lea, și anume un cercel de

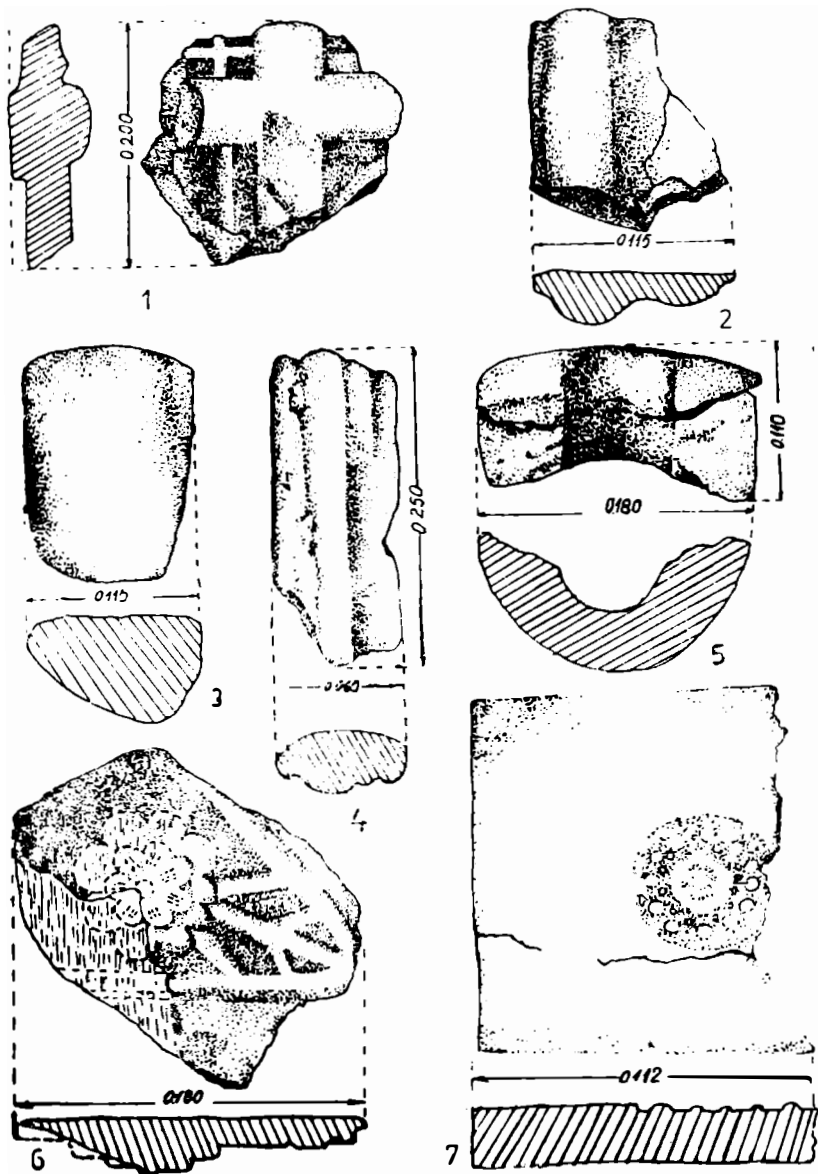


Fig. 4. — Vaslui — Curțile Domnești. 1—6, pietre profilate în stil gotic ; 7, placă pavimentară fragmentară din a doua jumătate a secolului al XV-lea.

Fig. 4. — Vaslui — Les Cours Princières. 1—6, pierres profilé en style gothique ; 7, plaque pavimentaire fragmentaire de la deuxième moitié du XV^e siècle.

argint filigranat și cu granule (fig. 5/1), precum și un lanț, în stare fragmentară, din fir de argint torsionat, de o fină execuție (fig. 5/2).

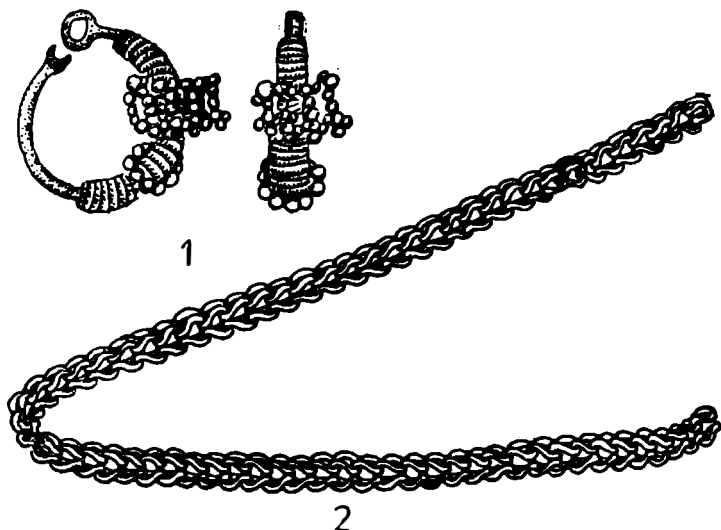


Fig. 5. — Vaslui — Curțile Domnești. 1—2, obiecte de argint din a doua jumătate a secolului al XV-lea.

Fig. 5. — Vaslui — Les Cours Princières. 1—2, objets en argent de la deuxième moitié du XV^e siècle.

În concluzie; se poate afirma că pe locul cercetat în cursul campaniei de săpături arheologice sistematice din vara anului 1978 se delimitează arealul complexului medieval al curții domnești din vremea lui Ștefan cel Mare, incluzând și construcția palatului domnesc. Din acest punct de vedere este cazul a reaminti că vestigii ale palatului domnesc al vestitului voievod au fost descoperite cu totul întâmplător încă în anul 1915. Astfel, V. Drăghiceanu atrăgea atenția specialiștilor asupra faptului că la Vaslui „s-a găsit un delicat fragment sculptural decorat de pe gustul gotic ca o floare de crin“, care a fost considerat, atunci, alături de pisania de la palatul domnesc al lui Ștefan cel Mare de la Hirău „al doilea rest cunoscut de la palatele marelui Ștefan“.

Din cauze obiective, cercetările din sectorul C s-au limitat numai la dezvelirea parțială a complexului L 10, impunându-se cu necesitate continuarea cercetărilor în vederea dezvelirii întregii construcții, precum și a conservării și restaurării ruinelor medievale.

Avându-se în vedere stadiul avansat al lucrărilor de sistematizare din orașul Vaslui, credem că în faza actuală a cercetărilor arheologice

este necesar să se procedeze, concomitent cu efectuarea în continuare a săpăturilor arheologice sistematice, la crearea unei rezervații arheologice de importanță republicană, cu un circuit muzeistic în aer liber, valorificându-se pentru patrimoniul cultural național vestigiile din vremea gloriosului voievod Ștefan cel Mare, care a avut o impunătoare și splendidă reședință domnească la Vaslui.

NOTE

* Colectivul șantierului arheologic Vaslui — Curțile Domnești a fost alcătuit din Alexandru Andronic (responsabil), Rîca Popescu (responsabil adjunct), Ionel Bauman, Ruxandra Maxim-Alaiba (membri).

¹ Vezi raportul de săpături arheologice sistematice din anii 1976—1977 în volumul de față la p. 105—123.

² I. Antonescu, *Carpica*, II, 1969, p. 336—337, fig. 11 și fig. 12.

³ *Ibidem*, p. 338.

⁴ V. Drăghiceanu, *BCMI*, VIII, 1915, fasc. 30, p. 93—94, figura la p. 94: *Repertoriul monumentelor și obiectelor de artă din timpul lui Ștefan cel Mare*, București, 1958, p. 237, figura la p. 231 — vezi frontispiciu.

LES PRINCIPAUX RÉSULTATS DES RECHERCHES ARCHÉOLOGIQUES DE VASLUI — LES COURS PRINCIÈRES EN 1978

Résumé

Les fouilles archéologiques de Vaslui, effectuées en 1978, avec le but de rechercher les restes d'une massive construction en pierre et brique (L 10), ont abouti à la découverte des importantes vestiges de la deuxième moitié du XV^e siècle.

Concomitant on a continué les fouilles dans le sector A.

Les découvertes archéologiques, représentée par les restes des murs et des pilons en pierre (fig. 1 et fig. 2), des pierres profilé en style gothyque (fig. 4/1—6), des fragments céramiques (fig. 3/1—7), des carreaux des poêles

(fig. 3/8—9), de plaque pavimentaire fragmentaire (fig. 4/7) et aussi des objets en argent (fig. 5/1—2), datant de la deuxième moitié du XV^e siècle, prouvent que les vestiges de Vaslui appartiennent aux complexes féodaux de la Cour Princière et du palais princier d'Etienne le Grand.