

La aproximativ 17 km est de orașul Huși, pe malul Prutului lângă Albița, se înalță unul dintre cele mai enigmatice monumente arheologice ale țării, movila numită din vechime Răbiiia. Această movilă de dimensiuni impresionante, menționată pentru prima dată într-un document de la Alexandru cel Bun,<sup>1</sup> a fost deseori amintită de numeroși călători străini care au vizitat Moldova. Astfel, în 1677, secretarul solului polon ian Gninsky scria că „am trecut pe lângă o movilă pe care localnicii o numesc Zaboja... Unii o numesc movila hanului, dar fără dovadă”.<sup>2</sup>

Philippe Dupont, secretarul regelui Ian Sobiesky, pe care l-a însoțit în Moldova cu ocazia campaniei din 1866, scria că „...văzurăm pe malul Prutului una din aceste movile pe care regele a pus să o măsoare : era înaltă de 20 toises (aproximativ 39 m)”<sup>3</sup>. Același Dupont nota că movila era considerată, după tradiție, drept mormîntul unui rege al dacilor care i-a învins pe sciți sau, el însuși fiind scit.<sup>4</sup> În același an movila este menționată în jurnalul principelui Iacob Sobiesky, care scria că „...nous sommes arrivés au tombeau de Rebea”,<sup>5</sup>

Dimitrie Cantemir consemna în *Descriptio Moldaviae* existența unei movile, nu departe de Huși, numită de localnici „moghila Răbiiia”, iar de tătari „Hantepesi”, adică movila hanului, semnalînd că acolo ar fi mormîntul unei regine a sciților.<sup>6</sup>

Moreau de Brasey, colonel în armata lui Petru I, pe lângă faptul că a menționat existența movilei ca atare, a consemnat cele spuse de moldoveni referitoare la construcția ei : „noul domnitor a ordonat ca toți locuitorii Moldovei să care pămînt peste mormînt în centrul căruia se află o cameră boltită, umplută cu cele mai de preț și mai alese din lucrurile de la cei învinși”.<sup>7</sup> Aceste amănunte comparate cu obiceiurile sciților legate de înmormîntări prezintă o deosebită semnificație.<sup>8</sup> Astfel, nu este deloc întîmplătoare asemănarea dintre ceea ce a scris Herodot în secolul al V-lea î.e.n. și tradiția orală din Moldova de la începutul secolului al XVIII-lea.

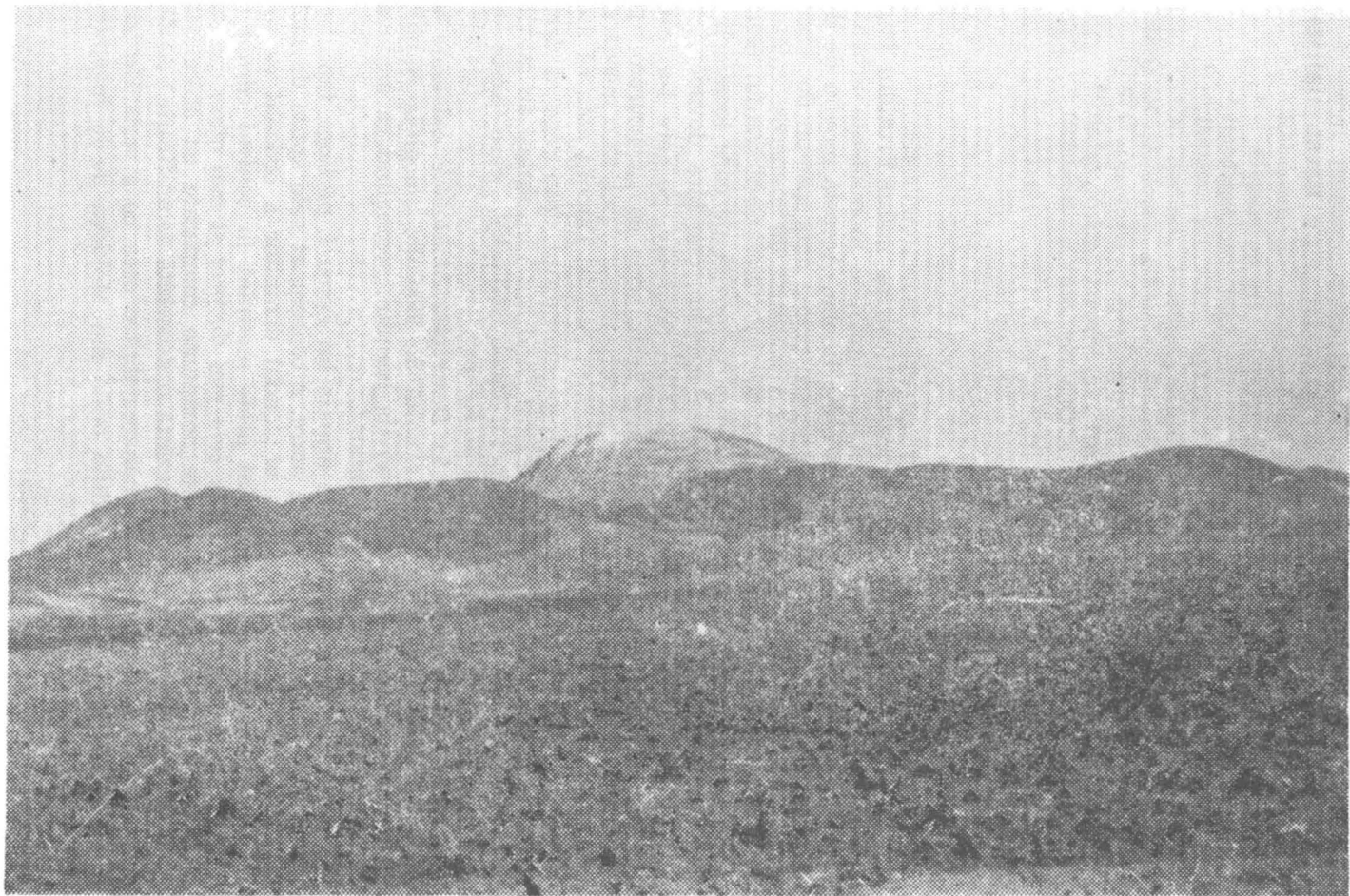


Fig. 1. Movila Răbîia. Vedere generală.

Abb. 1. Der Răbiiähügel. Ansicht.

Referindu-ne la dimensiunile movilei Răbiiia subliniem că prima mențiune în ceea ce privește circumferința ei o datorăm lui Adam Golarlowsky, care arată că „...are la bază 780 de pași, la mijloc este săpată și are găuri adânci<sup>9</sup>.” Cifra mai sus indicată se apropie de realitate deoarece Teodor Cerchez dă circumferința movilei ca fiind de 520 m, măsurată la poalele valului. După cum se știe, movila este înconjurată de un val înalt de circa 5—6 m (fig. 1), construit, după toate probabilitățile, în același timp cu movila<sup>10</sup>.

Colonelul M. C. Cerchez este primul care a făcut săpături la Movila Răbiei, executând o secțiune de formă triunghiulară. Rezultatul săpăturilor a fost extrem de sărac, fiind găsite numai câteva fragmente ceramice și resturi de oase de animale, antrenate odată cu pământul folosit la ridicarea tumalului. Ulterior, au mai fost făcute, și alte săpături care, după toate probabilitățile, nu au afectat structura movilei. În stadiul actual al cercetărilor deși este dificil a stabili cu precizie ce reprezintă în realitate această movilă, totuși se pot formula unele ipoteze, pornindu-se de la unele date pe care le avem la dispoziție.

Una dintre aceste date o constituie descoperirea în primăvara anului 1975 a unor pietre de formă paralelipipedică ( $0,30 \times 0,40 \times 0,60$  m), dispuse în cerc în jurul movilei, la o distanță de 2,50 m una de alta (fig. 2). Aceste pietre au fost descoperite cu ocazia săpării unui șanț de aducțiune a apei, care a înconjurat movila pe o porțiune ce cuprinde aproape  $1/4$  din circumferința ei, permițând observații deosebit de importante referitoare la dispunerea acestor blocuri de piatră.

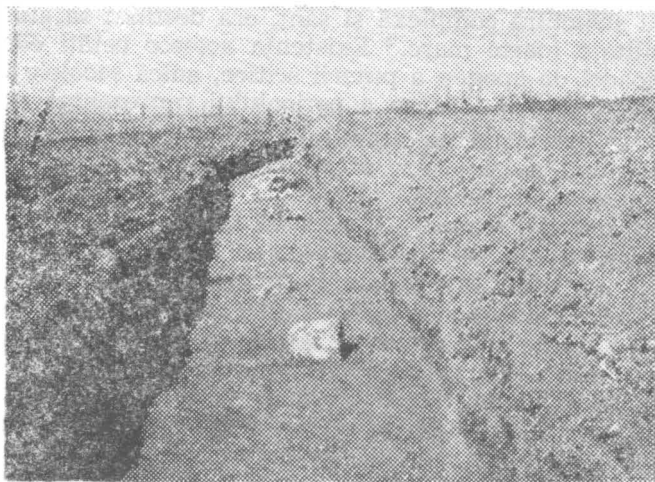


Fig. 2. Movila Răbiiia  
Blocuri de piatră împrejurul movilei.

Abb. 2. Der Răbiiianhügel.  
Die Steinblöcke ringsherum dem Hügel.

Datele oferite de recente descoperiri din preajma movilei ne permit a considera că aici poate fi un monument funerar, dar și unul de cult. Numai cercetările arheologice sistematice viitoare vor elucida această problemă.

În stadiul actual al cercetărilor totuși se pune întrebarea, cînd a fost ridicat acest monument. Săpăturile efectuate de M. C. Cerchez, necon-

cludente atât din punct de vedere stratigrafic cât și din punct de vedere al materialului scos la iveală, nu pot oferi nici un indiciu în acest sens. Totuși, luând în considerare forma și dimensiunile acestei movile, desigur artificiale, situarea ei în lunca Prutului, deci în apropierea unei ape și, coroborând aceste date cu știrile lui Herodot, presupunem ca ipoteză de lucru că ea ar fi fost ridicată în secolele VI—III î.e.n., fie de către sciți, fie de către traco-geți.

Astfel, în perioada la care ne referim, partea de răsărit a Moldovei se afla sub control scitic, admitând și ipoteza migrației unei ramuri a sciților, aceea a agathîrșilor, în Transilvania, care au folosit probabil pasul Oituzului.<sup>12</sup> În acest sens însăși legenda relatată de Herodot menționează episodul alungării din țară a lui Agathirsos,<sup>13</sup> care semnifică migrarea unei părți a sciților în secolul al VII-lea î.e.n. Cu atât mai mult cu cât, în același secol, triburile tracice din Cîmpia Dunării și-au părăsit așezările intens locuite pînă atunci.<sup>14</sup>

Din descrierile lui Herodot rezultă că Scitia se afla undeva în zona Dunării „voi înfățișa țărmul Scitiei de la Istru în sus și voi arăta cât de mare îi este întinderea. Îndată după Istru vine Scitia veche...”.<sup>15</sup>

Cercetările arheologice din R.S.S. Moldovenească au scos la iveală numeroase așezări neîntărite și fortificate din secolele VII—VI î.e.n. în zona riului Răut, dintre care cea mai importantă este cetățuia de la Butuceni, de lângă Orheiul Vechi.<sup>16</sup>

Cercetările arheologice care au fost efectuate în ultimul timp în România au pus în evidență existența unor cetăți de apă — rare în zona estică a podișului central moldovenesc.<sup>17</sup> Modul lor de construcție, val cu structură complexă și șanț, era destinat să aibă o eficiență și o durabilitate foarte mare.<sup>18</sup> Existența acestor cetăți corespunde ca datare perioadei de apogeu a puterii scitice, adică secolele VI—V î.e.n.<sup>19</sup> și au fost construite ca urmare a pericolului reprezentat de raidurile sciților.<sup>20</sup>

Cercetările de suprafață din ultimul timp au scos în evidență numeroase așezări aparținînd populației traco-gețice, situate în imediata vecinătate a cetăților. Existența lor ca *loc de refugiu*, deci cu un caracter quasipermanent, subliniază caracterul episodic al prezenței sciților, cel puțin în zona deluroasă a Moldovei.

Cu totul alta pare a fi situația în zona de stepă, străbătută de unele riuri mai mari, unde sciții puteau să-și exercite controlul datorită modului nomad de viață. Acest aspect este scos în evidență de unii autori antici. De pildă, Herodot spunea că „...sciții nu au nici cetăți nici ziduri întărite; ci toți își duc casele cu ei... Au născocit acest mijloc de viață pentru că pămîntul le este prielnic iar *riurile le vin într-ajutor*”<sup>21</sup> (s.n.), iar Hipocrate menționa că „...așa numitul pustiu al sciților este o cîmpie bogată în pășuni... pe acolo se află *fluvii mari* (subl. ns.) care își scot apele din cîmpie”.<sup>22</sup> Din aceste informații rezultă că văile mariilor riuri erau controlate de sciți; în aceste condiții este foarte posibil ca zona în care se afla movila Răbiia să fi fost sub control scitic. Referindu-se la niște lupte care au avut loc în sinul comunităților cimeriene în momentul venirii sciților, Herodot amintește de un mormînt „...pe toți acei care și-au dat moartea unul altuia, cimerienilor i-a înmormînt-



tat lingă fluviul Tyras — se poate încă vedea mormintul lor<sup>23</sup>. Este posibil ca și pe malurile Prutului să fi existat astfel de morminte, cu atât mai mult, cu cât, Herodot a utilizat aceste informații care proveneau de la alte persoane.

Pe de altă parte, nu trebuie pierdut din vedere că și în cazul înmormintării unor căpetenii traco-getice se ridicau astfel de tumuli. În acest sens, tot Herodot nota că „...îl înmormintează pe cel răposat, fie arzându-l, fie îngropându-l. Ei ridică apoi o movilă.”<sup>24</sup>

Indiferent cărei populații ar fi aparținut această movilă ea este, după toate probabilitățile, un mormint ale cărui dimensiuni sînt direct proporționale cu rangul celui înmormîntat.

Forma movilei confirmă descrierile lui Herodot referitoare la înmormintările regilor sciți,<sup>25</sup> iar înălțimea de aproximativ 18 m pe care o are este apropiată de cea a tumulului de la Soloha (U.R.S.S.), care s-a dovedit a fi un mormint princiar deosebit de bogat, avînd ca inventar — printre altele — obiecte din aur și argint.<sup>26</sup>

Desigur, mai pot fi formulate și alte ipoteze privind acest monument arheologic; ceea ce a fost prezentat constituie ipoteze care, deocamdată, nu pot fi ridicate la rang de certitudine.

## N O T E

<sup>1</sup> M. Costăchescu, *Documente moldovenești înainte de Ștefan cel Mare*, vol. 1, p. 121, Iași, 1931; *DRH*, I, 1975, p. 56, Edit. Acad. R.S.R.

<sup>2</sup> C. D. Vasiliu, *Movila Răbîia*, 1933, p. 7.

<sup>3</sup> *Ibidem*.

<sup>4</sup> *Ibidem*, p. 7—8.

<sup>5</sup> Al. Lapedatu, *Jurnalul principelui Iacob Sobiesky, fiul regelui Ioan, asupra campaniei din Moldova*, în *AAR*, seria III-a, tom XIII, 1932, p. 307.

<sup>6</sup> D. Cantemir, *Descriptio Moldaviae*, Edit. Acad. R.S.R., București, 1973, p. 77; I. Minea, *Originea numelui Răbîia*, în *Cercetîst.*, 1940, p. 110.

<sup>7</sup> C. D. Vasiliu, *op. cit.*, p. 9.

<sup>8</sup> Herodot, *Istoriei*, 4, 74, în *IIR*, I, București, 1964, p. 41.

<sup>9</sup> C. D. Vasiliu, *op. cit.*, p. 11; Înaintea lui Paul Körnbach mai întîlnim mențiuni în Memoriile abatelui Coyer, care spunea că „...dintre aceste morminte se vede unul care avea 120 de picioare înălțime. Ian Sobiesky socotea că mormintul (movila Răbîia n.n.) era al lui Decebal (*ibidem*, p. 33).

<sup>10</sup> Sondaj efectuat de D. Gh. Teodor, căruia îi mulțumim și pe această cale pentru informațiile furnizate.

<sup>11</sup> C. D. Vasiliu, *op. cit.*, p. 81.

<sup>12</sup> V. Pârvan, *Getica*, 1926, p. 7. Pârvan deosebea trei valuri migratoare scitice, din care unul a ajuns în Transilvania prin pasul Oituz.

<sup>13</sup> Herodot, *op. cit.*, IV, 10, în *IIR*; vezi și Al. Vulpe, *Cercetări arheologice și interpretări istorice privind sec. VII—V î.e.n. în spațiul carpato-dunărean*, în *MemAntiq.*, II, 1970, p. 211, care îi consideră pe agatirși ca fiind traci.

<sup>14</sup> *Ibidem*, p. 209.

<sup>15</sup> Herodot, *op. cit.*, IV, 99, în *IIR*, p. 51.

<sup>16</sup> G. D. Smirnov, *Arheologhičeskie razvedki v Nijnem tečenii Reuta*, în *MIA*, Chișinău, 1964, p. 252.

<sup>17</sup> A. C. Florescu, *Unele considerațiuni asupra cetăților traco-getice (hal-lstattiene) din mileniul I î.e.n. de pe teritoriul Moldovei*, în *CercetIst*, II, 1971, Iași, p. 116.

<sup>18</sup> *Ibidem*.

<sup>19</sup> Al. Vulpe, *op. cit.*, p. 209.

<sup>20</sup> A. C. Florescu, *op. cit.*, p. 116.

<sup>21</sup> Herodot, *op. cit.*, IV, 11, în *IIR*, I, p. 79.

<sup>22</sup> Hipocrate, *Despre aer, ape și locuri*, 18, în *IIR*, I, p. 79.

<sup>23</sup> Herodot, *op. cit.*, IV, 11, în *IIR*, I, p. 29.

<sup>24</sup> *Ibidem*, p. 67.

<sup>25</sup> *Ibidem*, p. 41.

<sup>26</sup> *Un tombe de roi scythe (tumulus de Solocho), Russie Meridionale*, Petersburg. 1914, p. 3.

## EINIGE DATEN ÜBER DEN RĂBÎIA HÜGEL

### Zusammenfassung

Östlich der Stadt Huși, am Prutufer erhebt sich eines der geheimnisvollsten archäologischen Denkmäler unseres Landes ein Hügel, nach alter Tradition genannt Răbîia.

. Beginnend mit dem XV-Jh wird dieser Hügel in einer Reihe von Schriften, Reisebeschreibungen, Memorien erwähnt. Tatsache die beweist der Hügel nicht im Mittelalter errichtet wurde.

Im Laufe der Zeit wurden hier viele Ausgrabungen gemacht, von welchen wir erwähnen werden die Oberst M. C. Cerchez zu Ende des XIX-Jh gemacht hat, die nicht Aufschluss gebend waren, weder im Sinne der gefundenen Werte noch der stratigraphischen Beobachtungen waren.

Die Entdeckung einiger Steinblöcke im Frühjahr des Jahres 1975, die in gleichen Abständen voneinander gruppiert sind (2,50 m) zeigt dass der Hügel ein architektonischen Grabmal ist, welches der Takisch — Getischen oder eher den Skitischen Wölkern gehört hat, die im VII—IV Jh. v.u.Z., die Herrschaft in der Flusszonen im Osten der Moldau hatten, sowie uns Herodot im V-Jh. v.u.Z. berichtet.