

În anul 1975 colectivului Muzeului hușean, alături de săpăturile arheologice sistematice din așezarea geto-dacică de la punctul Corni — Huși, a efectuat o serie de periegeze pe teritoriul orașului Huși cît și în împrejurimi, fapt ce a dus la depistarea unor noi stațiuni arheologice din diferite epoci.

În cele ce urmează prezentăm cîteva din aceste descoperiri, care alături de alte stațiuni cunoscute, vor îmbogăți cunoașterea repertoariului arheologic al acestei zone ¹.

I. Orașul Huși

1. În luna ianuarie 1975 pe teritoriul orașului Huși cu ocazia efectuării unor lucrări edilitare pentru aducțiunea apei de la Prut, în str. A. I. Cuza au ieșit la iveală mai multe fragmente ceramice, bucăți de chirpic ars, care ne-au atras atenția în mod deosebit. Prezența unor materiale arheologice din epoca neolitică în zona respectivă încă din anul 1959 ², ne-a determinat să efectuăm un sondaj pentru recuperarea materialului.

În profilul șanțului de canalizare, cu o lățime de 1,20 m pe o lungime de 2,50 m, la o adîncime de 0,80 m, au apărut multe fragmente ceramice și chirpic. După scoaterea planșeului de asfalt pe o lungime de 2,50 m și o lățime de 2 m, am constatat că este vorba de o locuință în care materialul arheologic se află într-un perimetru restrîns, marea majoritate a vaselor fiind întregi, permițîndu-ne salvarea și conservarea lor imediată (fig. 1 ; fig. 2).

Subliniem faptul că după recuperarea materialului ne-am putut da seama că locuința respectivă era de dimensiuni mult mai mari, dar condițiile atmosferice cît și amplasarea ei pe una din arterele principale ale orașului, nu ne-a permis continuarea cercetărilor sistematice în această zonă. În urma sondajului efectuat s-au recuperat un număr de 9 vase întregi și foarte multe fragmente din pastă grosieră, provenind probabil de la vasele de uz casnic. Ni se pare interesant a semnală prezența unui vas mic cu corpul piriform, în care erau depozitate un număr de 22 arșice, situație constatată la Huși

încă prin vechile descoperiri din anii 1959—1962³, cât și a unui vas de tip amforoid plin cu scoici, folosite probabil în alimentație.

În ceea ce privește formele vaselor alături de descoperirile mai vechi, subliniem apariția amforelor cu două torți, a paharelor, a capacelor în formă de coif suedez, a castroanelor și vaselor cu suport. Pasta din care au fost lucrate aceste vase este de bună calitate, compactă și bine arsă, avînd în compoziție nisip și cioburi pisate. În general, culoarea ei este roșie-cărămizie avînd uneori și nuanțe cenușii.

Din punctul de vedere al decorului vasele descoperite se încadrează în grupele stilistice β , γ , δ 3 aparținînd splendidei culturi Cucuteni A—B cunoscută pe teritoriul orașului Huși prin descoperirile anterioare amintite mai sus⁴. Foarte des întîlnite sînt motivele spiralice, benzile liniare, romboido-unghiulare, cordiforme, triunghiuri semiove hașurate cu negru, motivul în ixuri etc.

2. Continuarea lucrărilor edilitare în cursul anului 1975 pe străzile A. I. Cuza, Schit și Frunzelor ne-au permis salvarea altor resturi de cultură materială, dîndu-ne posibilitatea stabilirii unei limite aproximative a așezării neolitice Cucuteni A—B de la Huși, cuprînsă astfel între str. Republicii⁵, Frunzelor, Schit și Al. I. Cuza. Sporadic au apărut resturi de cultură materială din epoca respectivă și pe marginea teraselor inferioare a pîriului Drăslăvăț în partea de sud a orașului, unde sînt localizate străzile A. I. Cuza și Schit.

Prin noile noastre cercetări am reușit să recuperăm două vase capac în formă de coif suedez din grădina locuitorului Gheorghiu, în luna noiembrie 1975, în timpul lucrărilor efectuate pentru instalarea apei în locuință.

Construirea unei creșe pe str. A. I. Cuza la o distanță de 200 m de sondajul efectuat în 1975 cât și continuarea lucrărilor pentru instalarea încălzirii centrale în clădirea respectivă, au dus la apariția unor noi materiale arheologice în primăvara anului 1976, care provin din altă locuință a așezării Cucuteni A—B de la Huși, prezența urmelor de locuire apărînd tot la 0,80 m adîncime stabilită și în cercetările efectuate de noi anterior. Grosimea stratului de cultură existent în toate locurile cercetate, ne dă posibilitatea să afirmăm că locuirea în așezarea de la Huși a fost de lungă durată.

Ca și în descoperirile mai vechi de la Huși, apar și de data aceasta cîteva fragmente de tip Cucuteni C, care după profilul bazei provin de la vase cu corpul bombat și gîtul scurt baza ușor răsfrîntă în afară⁶. Decorul pe aceste vase fragmentare este executat cu un instrument dințat, pînă în prezent necunoscîndu-se în locuințele cercetate de noi nici un fragment ceramic împodobit cu șnur. Datorită acestor caracteristici resturile de vase aparținînd acestui aspect cultural sînt forme mai timpurii ale ultimei faze a culturii Cucuteni⁷.

În ceea ce privește formele de vase, cât și încadrarea decorului în grupele stilistice amintite, materialul arheologic descoperit are clare analogii în cercetările efectuate la Traian⁸, Ghelăești⁹, Calu¹⁰.

II. Comuna Pădureni

1. Pe teritoriul comunei Pădureni la punctul numit „Dealul Popii” cu ocazia lucrărilor agricole de primăvară efectuate în 1975 au ieșit la iveală urme de cultură materială datînd din epoca neolitică. Așezarea respectivă este situată la circa 3 km de satul Văleni, în partea de nord, pe un promotoriu avînd orientarea nord-est. Cu ocazia periegezelor efectuate s-au colectat fragmente ceramice din pastă de culoare roșie cărămizie, idioli și un topor din bronz cu brațele în cruce ¹¹. Datorită terenului accidentat cît și a lucrărilor agricole, așezarea este distrusă neputîndu-se efectua o săpătură de salvare.

Referindu-ne la materialul arheologic colectat, o mare parte a acestuia este pictat, dîndu-ne posibilitatea încadrării acestei așezări în aria culturii Cucuteni A—B. Remarcăm în mod deosebit motivele romboido-unghiulare și benzile executate cu culoare roșie pe care au fost pictate motivele în forma literii „X”. Pe baza decorului și a pastei din care au fost lucrate aceste vase, așezarea de la Pădureni își are analogii și în alte stațiuni din aceeași perioadă limitrofe orașului Huși ¹².

2. Alături de descoperirile neolitice, o importanță deosebită o prezintă și cercetarea parțială a necropolei de tip Noua depistată cu ocazia cercetărilor întreprinse în așezarea neolitică Cucuteni A de la Lohan, Vadul Teiului ¹³.

În cursul cercetărilor au apărut 20 de morminte cu scheletele chirchite și foarte deranjate din cauza vițelor de la copaci, fapt ce nu ne-a permis stabilirea orientării decît aproximativ.

Mormintele au apărut pe platformele neolitice avînd drept inventar trei cești, din care două cu torti supraînălțate, descoperite una în alta. Pasta din care au fost modelate este de culoare neagră-cenușie, ceașca de dimensiuni mai mici prezentînd drept decor pe corpul globular linii incizate și verticale (fig. 3/1, 2).

În afara acestor materiale, inventarul mormintelor este foarte sărac. Dintr-un mormînt dublu, descoperit în S XV, provin și alte două cești și cîteva fragmente ceramice. Una din aceste cești are tortile supraînălțate, prezentînd imediat sub marginea inferioară a toartei un decor format dintr-o linie de gropițe adîncite (fig. 4/1, 2). Încadrarea cronologică a acestor descoperiri corespunde, pe baza analogiilor pe care le au formele ceramice, descoperirilor aparținînd culturii Noua din epoca bronzului tîrziu la Trușești ¹⁴, Balintești — Cioangi ¹⁵, Doina — Piața Neamț ¹⁶. Importanța acestei necropole constă în faptul că pînă în prezent este singura necropolă de acest gen din zona Hușilor, cercetările privitoare la această epocă, bazîndu-se pînă în prezent doar numai pe semnalarea unor stațiuni. Desigur, continuarea cercetărilor aici va elucida unele probleme ce le comportă practica ritualului de înmormîntare, în care nu este exclus să se fi ținut cont de relațiile de rudenie sau de stratificarea socială. Sărăcia materialului arheologic cît și conservarea foarte proastă a scheletelor, nu ne permit unele concluzii definitive, amintînd doar cu această ocazie, că recent au mai fost depistate nu departe de locul descoperirii și

alte urme de cultură materială aparținând aspectului Noua¹⁷. Considerăm că toate aceste cercetări vor contribui în viitor la elucidarea importantelor probleme legate de cultura materială de la sfârșitul bronzului târziu în zona noastră.

NOTE

¹ Textul de față a fost prezentat la Sesiunea Muzeului județean Vaslui în anul 1976.

² Salvarea materialului arheologic descoperit în grădina cinematografului din Huși cit și de pe strada Lt. Mitache o datorăm profesorului St. Bujoreanu. Materialele fac parte din colecția Muzeului din Huși.

³ Material la muzeul din Huși (inv. 9694).

⁴ A. Nițu și V. Bazarciuc, în *AM*, IX, 1980, p. 19 și urm.

⁵ A. Laszlo, în *AM*, IV, p. 7 și urm.

⁶ *Ibidem*.

⁷ Material inedit la muzeul din Huși.

⁸ V. Dumitrescu, în *Dacia*, IX—X, 1941—1944, p. 40 și urm.

⁹ A. Nițu, St. Cucos și D. Monah, în *Mem. Antiq.*, III, p. 11 și urm.

¹⁰ Vezi raportul lui R. Vulpe în *Dacia*, VII—VIII, 1937—1940.

¹¹ Toporul a fost recuperat de locuitorul I. Pirvan din Huși.

¹² Material provenit din periegezele efectuate în așezările de tip Cucuteni A—B de la Epureni, Averești, Muncel, Tîrziu și Boțești.

¹³ V. V. Bazarciuc, în *ActaMM*, I, p. 39 și urm.

¹⁴ M. Petrescu Dimbovița, în *SCIV*, III, 1953, p. 79, fig. 13.

¹⁵ E. Zaharia, în *Dacia*, N. S., VIII, 1963, p. 142, fig. 3/1—4, 10; p. 153, fig. 7/1—8.

¹⁶ Adrian C. Florescu, în *AM*, II—III, 1964, p. 151.

¹⁷ Cercetări de suprafață efectuate de V. V. Bazarciuc pe teritoriul comunei Tătărăni și Averești.

RECHERCHES ARCHÉOLOGIQUES DANS LA ZONE DE HUȘI

R é s u m é

Dans cet article nous présente les principaux résultats des recherches archéologiques effectuées sur le territoire de la ville de Huși et des localités limitrophes, argumentés par les matériels archéologiques découverts à Huși appartenant à la culture Cucuteni A—B, dans la commune de Pădureni, au point „Dealul Popii” et de la nécropole de type Noua découverte à Lohan — Vadul Teiului.

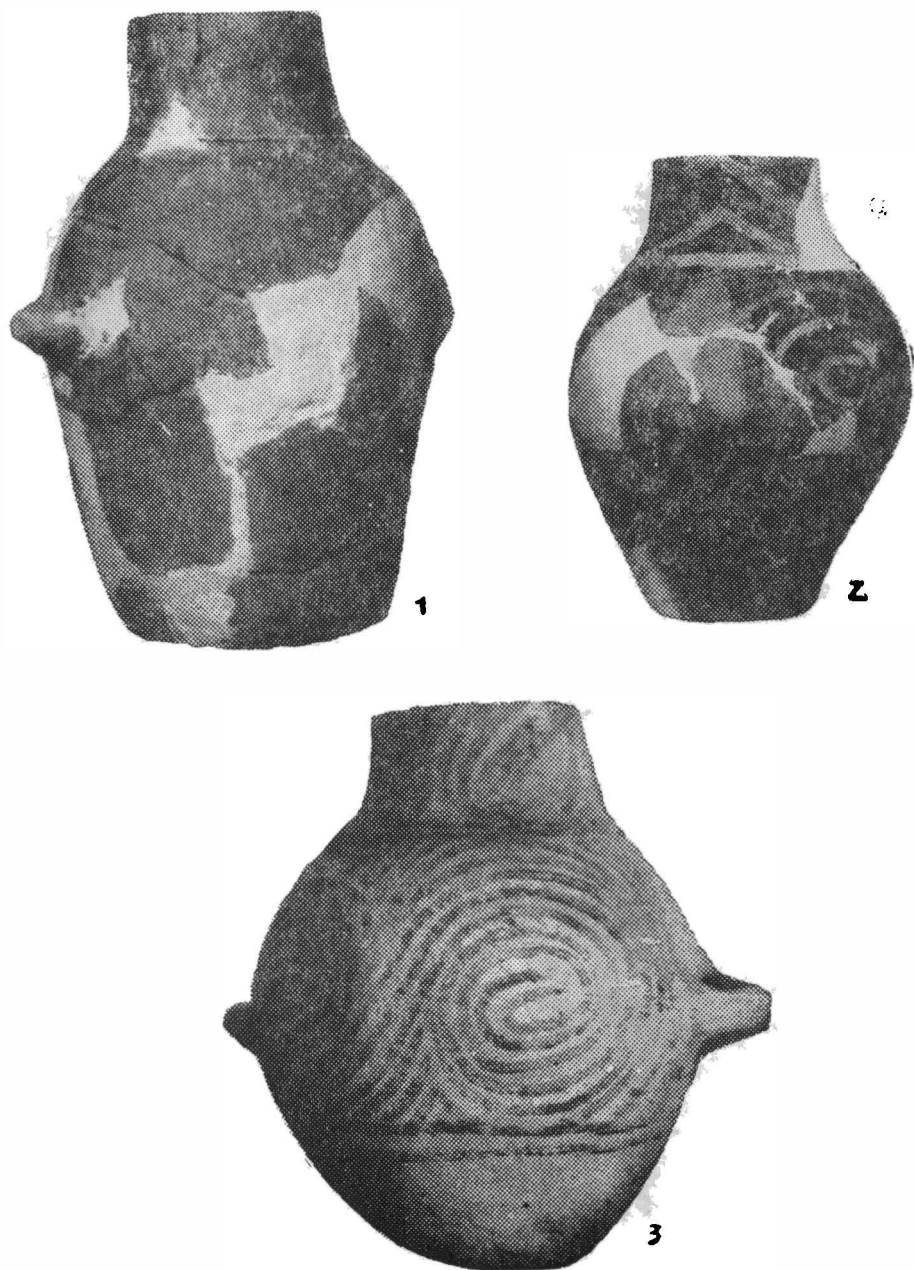
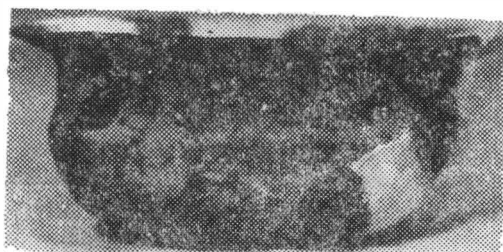


Fig. 1. Huși, 1—3, Amphores néolithiques, Cucuteni, A—B.

Fig. 1. Huși, 1—3, Amphores néolithiques, Cucuteni, A—B.



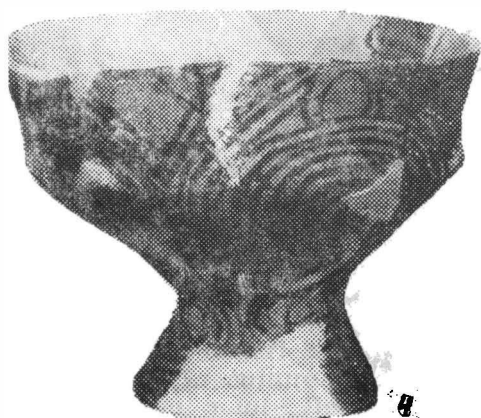
1



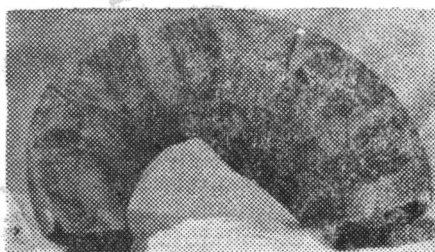
2



3



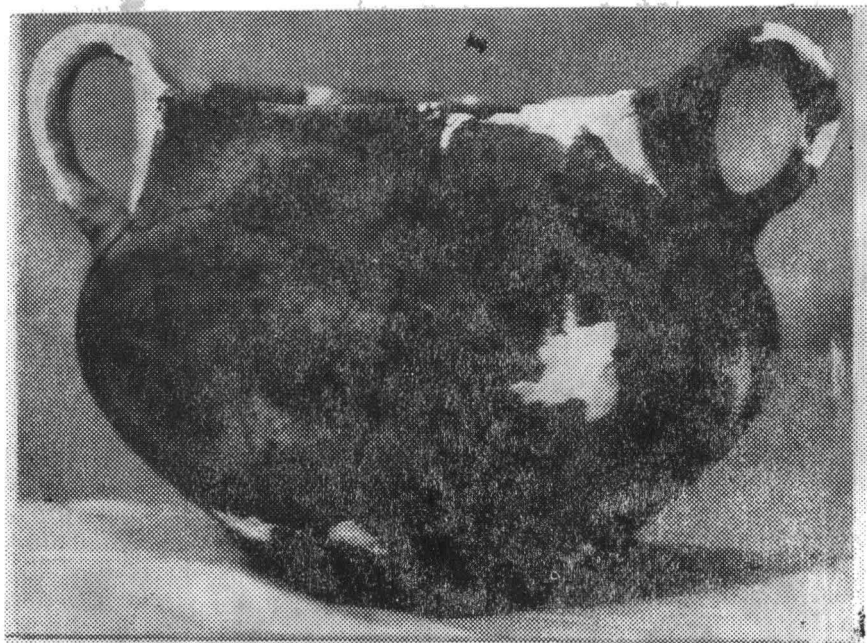
4



5

Fig. 2. Huși, 1—3, Castroane și vas cu suport, Cucuteni A—B.

Fig. 2. Huși, 1—5, Bols et vases au support, Cucuteni A—B.



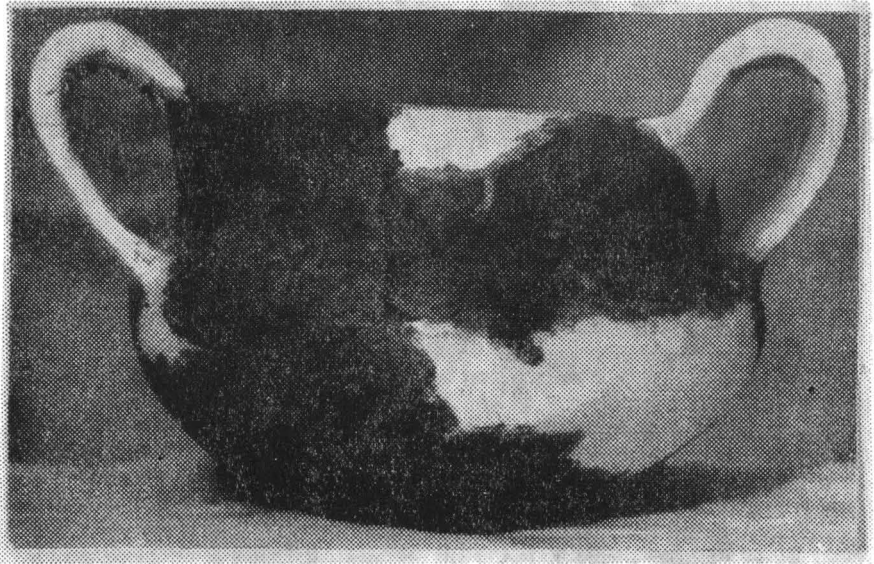
1



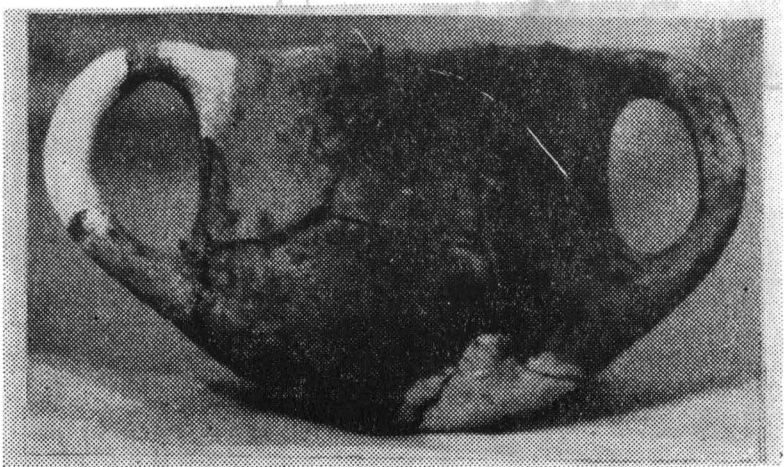
2

Fig. 3. Lohan, 1—2. Cești cu toartă supraînălțată, cultura Noua.

Fig. 3. Lohan, 1—2, Tasses à l'anse surhaussé, Cultura Noua.
<http://www.cimec.ro> / <http://www.muzeuvaslui.ro>



1



2

Fig. 4. Lohan, 1—2, Cești cu toartă suprainălțată, cultura Noua.

Fig. 4. Lohan, 1—2, Tasses à l'anse surhaussé, Culture Noua.

<http://www.cimec.ro> / <http://www.muzeuvaslui.ro>